



# অগৰাতলি পৰিৱেশ-উন্নয়ন সমিতি

কাজিৰঙা ৰাষ্ট্ৰীয় উদ্যান  
পূব অসম বন্যপ্ৰাণী সংৰক্ষণ, বোকাখাত

## ক্ষুদ্ৰ পৰিকল্পনা

(২০১৬-১৭ৰ পৰা ২০২৫-২৬ লৈ)

প্ৰস্তুতকৰ্তা

অগৰাতলি পৰিৱেশ-উন্নয়ন সমিতি (EDC)

সহায়কাৰী

অসম বন বিভাগ

আৰু

ক্ষুদ্ৰ পৰিকল্পনা আৰু জীৱিকাৰ সুযোগ বৃদ্ধিৰ বাবে গঠিত মহাজোঁট (কম্পেল', COMPELO)

[আই আই ই (IIE), আৰ জি ভি এন (RGVN) আৰু চি এম এল (CML)]



জুলাই, ২০১৬

Approved

*[Signature]*

Divisional Forest Officer  
-cum, FUG APFBC Society,  
Bokakhat Division, Bokakhat

## সংক্ষিপ্ত শব্দৰ সম্পূৰ্ণ নামৰ তালিকা

সংক্ষিপ্ত	সম্পূৰ্ণ নাম
এ চি এফ (ACF)	সহকাৰী বন সংৰক্ষক (এছিচটেণ্ট কনজাৰভেটৰ অব্ ফৰেষ্ট)
এ এফ ডি (AFD)	এজেণ্ডি ফ্ৰেণ্ডাইজি ডি ডেভেলপমেণ্ট
এ পি এফ বি চি (APFBC)	বন আৰু জৈৱ বৈচিত্ৰ্য সংৰক্ষণৰ অসম প্ৰকল্প (আছাম প্ৰজেক্ট অন ফৰেষ্ট এণ্ড বায়'ডাইভাৰ্ছিটি কনজাৰভেচন)
এ পি এল (APL)	দাৰিদ্ৰ্য সীমাৰেখাৰ ওপৰৰ (এব'ভ প্ৰভাৰ্টী লাইন)
বি পি এল (BPL)	দাৰিদ্ৰ্য সীমাৰেখাৰ তলৰ (বিল' প্ৰভাৰ্টী লাইন)
চি চি এফ (CCF)	মুখ্য বন সংৰক্ষক (চীফ কনজাৰভেটৰ অব্ ফৰেষ্ট)
চি এফ (CF)	বন সংৰক্ষক (কনজাৰভেটৰ অব্ ফৰেষ্ট)
চি এম এল (CML)	ক্ষুদ্ৰ বিত্তীয় সাহায্য আৰু জীৱিকা কেন্দ্ৰ (চেন্টাৰ ফৰ মাইক্ৰ'-ফাইনেঞ্চ এণ্ড লাইভলিহুড)
চি অ' এম পি ই এল অ' (COMPELO)	কনছাল্টিং ছাৰ্ভিচ ফৰ মাইক্ৰ'প্লেনিং এনহেনচিং লাইভলিহুড অপৰচুনিটিজ
ডি চি এফ (DCF)	উপ-বন সংৰক্ষক (ডেপুটী কনজাৰভেটৰ অব্ ফৰেষ্ট)
ডি এফ অ' (DFO)	সাংমণ্ডলিক বন বিষয়া (ডিভিজনেল ফৰেষ্ট অফিচাৰ)
ই ডি চি (EDC)	পৰিৱেশ-উন্নয়ন সমিতি (ইক' ডেভেলপমেণ্ট ছ'চাইটী)
ই পি এ (EPA)	প্ৰাৰম্ভিক কাৰ্যসূচী (এণ্টি পইণ্ট এক্টিভিটী)
এফ চি এ (FCA)	বন (সংৰক্ষণ) আইন, ১৯৮১ (ফৰেষ্ট কনজাৰভেচন এক্ট, ১৯৮১)
এফ ডি (FD)	বন বিভাগ (ফৰেষ্ট ডিপাৰ্টমেণ্ট)
এফ আৰ এ (FRA)	বন অধিকাৰ আইন (ফৰেষ্ট ৰাইট্ছ এক্ট)
এফ ভি (FV)	বনগাঁও (ফৰেষ্ট ভিলেজ)
এফ ৰাই পি (FYP)	পঞ্চবাৰ্ষিক পৰিকল্পনা (ফাইভ য়েৰ্ছ প্লেন)
জি এইচ জি (GHG)	সেউজ গৃহ গেছ (গ্ৰীণ হাউছ গেছ)
জি অ' আই (GoI)	ভাৰত চৰকাৰ (গভৰ্ণমেণ্ট অব্ ইণ্ডিয়া)
জি পি (GP)	গাঁও পঞ্চায়ত
এইচ এ (Ha)	হেক্টৰ
আইইচি (IEC)	তথ্য শিক্ষা আৰু যোগাযোগ (ইনফৰমেচন এডুকেশ্যন এণ্ড কমিউনিকেশ্যন)

আই আই ই (IIE)	ভাৰতীয় উদ্যমিতা প্ৰতিষ্ঠান (ইণ্ডিয়ান ইনষ্টিটিউট অব্ এণ্ট্ৰ'প্ৰিনিঅ'বশ্বিপ)
জে এফ এম চি (JFMC)	যৌথ বন প্ৰৱন্ধন সমিতি (জইণ্ট ফৰেষ্ট মেনেজমেণ্ট কমিটী)
কাজিৰঙা নেচনেল পাৰ্ক (KAZIRANGA NATIONAL PARK)	কাজিৰঙা ৰাষ্ট্ৰীয় উদ্যান
কে টি আৰ (KTR)	কাজিৰঙা ব্যাঘ্ৰ ৰিজাৰ্ভ (কাজিৰঙা টাইগাৰ ৰিজাৰ্ভ)
এল বি (LB)	লাওখোৱা বুঢ়াচাপৰি
এম ডি আৰ (MDR)	প্ৰধান জিলা পথ (মেজৰ ডিষ্ট্ৰিক্ট ৰোডছ)
এম জি এনৰেগা (MGNREGS)	মহাত্মা গান্ধী ৰাষ্ট্ৰীয় গ্ৰাম্য নিয়োগ নিশ্চিতকৰণ আঁচনি (মহাত্মা গান্ধী নেচনেল ৰয়েল এমপ্লইমেণ্ট গেৰাণ্টি স্কিম)
এম অ'ই এফ চি চি (MoEFCC)	পৰিৱেশ, বন আৰু জলবায়ু পৰিৱৰ্তন মন্ত্ৰালয় (মিনিষ্ট্ৰী অব্ এনভাইৰ'নমেণ্ট, ফৰেষ্ট এণ্ড ক্লাইমেট চেঞ্জ)
এন টি এফ পি (NTFP)	কাঠ ভিন্ন বন উৎপাদন (নন টিম্বাৰ ফৰেষ্টে প্ৰডিউচ)
অ' বি চি (OBC)	অন্যান্য পিছপৰা শ্ৰেণী (আদাৰ বেকৱাৰ্ড ক্লাছেছ)
অ' ডি আৰ (ODR)	অন্য জিলা পথ (আদাৰ ডিষ্ট্ৰিক্ট ৰোডছ)
পি চি চি এফ (PCCF)	প্ৰধান মুখ্য বন সংৰক্ষক (প্ৰিন্সিপাল চীফ কনজাৰভেটৰ অব্ ফৰেষ্ট)
পি এইচ চি (PHC)	প্ৰাথমিক স্বাস্থ্য কেন্দ্ৰ (প্ৰাইমেৰী হেল্থ চেণ্টাৰ)
পি এম ইউ (PMU)	প্ৰকল্প নিৰীক্ষণ গোট (প্ৰজেক্ট মনিটৰিং ইউনিট)
পি আৰ এ (PRA)	অংশগ্ৰহণমূলক গ্ৰাম্য পৰিমাপ (পাৰ্টিচিপেটৰী ৰুৰেল এপ্ৰাইজেল)
আৰ ই ডি ডি + (REDD+)	ৰিডিউচিং ইমিছন ফ্ৰম ডি-ফৰেষ্টচন এণ্ড ফৰেষ্ট ডিগ্ৰেডেছন প্লাছ
আৰ জি ভি এন (RGVN)	ৰাষ্ট্ৰীয় গ্ৰামীণ বিকাশ নিধি
আৰ অ' (RO)	বনাঞ্চলিক বিষয়া (ৰেঞ্জ অফিচাৰ)
এছ চি (SC)	অনুসূচিত জাতি (ছিডিউল কাষ্ট)
এছ ডি জি (SDG)	বহনক্ষম উন্নয়ন লক্ষ্য (ছাছটেইনেবল ডেভেলপমেণ্ট গ'লছ)
এছ এল এফ (SLF)	বহনক্ষম জীৱিকা গঠন (ছাছটেইনেবল লাইভলিহুড ফ্ৰেমৱৰ্ক)
এছ পি পি (Spp)	স্পেচিছ
এছ টি (ST)	অনুসূচিত জনজাতি (ছিডিউল ট্ৰাইব)
এছ ডব্লিউ অ' টি (SWOT)	সবলতা, দুৰ্বলতা, সুবিধা আৰু শংকা (ষ্ট্ৰেংথ, উইৰকনেছ, অ'পৰচুউনিটি এণ্ড থ্ৰেট)
টি ভি (TV)	ট্যাংগা গাঁও
টি ভি (TV)	টেলিভিছন
ডব্লিউ এল এছ (WLS)	বন্যপ্ৰাণী অভয়াৰণ্য (ৱাইল্ড লাইফ ছেংচুৰী)
ডব্লিউ পি এ (WPA)	বন্যপ্ৰাণী (সংৰক্ষণ) আইন, ১৯৭২ (ৱাইল্ডলাইফ প্ৰ'টেকচন) এক্ট-১৯৭২)
ডব্লিউ পি চি (WPC)	কৰ্মসূচী চক্ৰ (ৱৰ্কিং প্লেন চাৰ্কোল)

গছ, জোপোহা গছ, ঘাঁহ-বন-লতা আদিৰ স্থানীয় আৰু বৈজ্ঞানিক নাম

গছ, লতা, ঔষধি উদ্ভিদ		
ক্রমিক নম্বৰ	স্থানীয় নাম	বৈজ্ঞানিক নাম
১	বাঁহ	বেম্বুছা ভালগাৰিছ
২	কৰৈ	এবেলম'চছুচ ম'চছাটুচ
৩	শিমলু	ব'মবাক্স চিবা
৪	আজাৰ	লাগাৰষ্ট্ৰ'মিয়া স্পেচিঅ'চা
৫	ভেলকৰ	ত্ৰিবিআ নুডিফ্ল'ৰা
৬	টেঙা	চাইট্ৰাছ লিমন
৭	বগৰী	ঝাঝিপাছ জুজুবি
৮	লেতেকু	বাকাউবিয়াৰামিফ্ল'ৰা
৯	নৰসিংহ	মুৰায়া ক'য়েনিগি
১০	বাঁহকাতিতা	আধাত'ডাভাচিকা
১১	বৰভেঁকুৰি	চ'লানুমা গুইভি

অগৰাতলি পৰিবেশ-উন্নয়ন সমিতি  
কাজিৰঙা ৰাষ্ট্ৰীয় উদ্যান,  
পূব অসম বন্যপ্ৰাণী সংৰক্ষণ

ক্ষুদ্ৰ পৰিকল্পনা  
(২০১৬-১৭ৰ পৰা ২০২৬-২৭লৈ)

জীৱিকা উন্নয়ন পৰিকল্পনা আৰু বন উন্নয়ন পৰিকল্পনা

সূচীপত্ৰ

শাখা নং	শীৰ্ষক	পৃষ্ঠা নং
	অধ্যায় - এক	
১	পৰিচয়	
২	এলেকাটোৰ সাধাৰণ বৰ্ণনা	
৩	গাঁৱৰ আৰ্থ-সামাজিক অৱস্থা	
৪	জীৱিকাৰ সম্পদ আৰু স্পৰ্শকাতৰতা	
৫	উপলব্ধ আঁচনি আৰু কাৰ্যসূচী	
	অধ্যায় - দুই	
৬	ক্ষুদ্ৰ পৰিকল্পনাৰ উদ্দেশ্য, সবলতা, দুৰ্বলতা, সুযোগ আৰু শংকা আৰু দূৰত্ব বিশ্লেষণ	
৭	গাঁও উন্নয়ন পৰিকল্পনা	
৮	জীৱিকা উন্নয়ন পৰিকল্পনা	
৯	বন উন্নয়ন পৰিকল্পনা	
১০	প্ৰয়োগৰ কৌশল, সময়সীমা আৰু বাজেট	
	অধ্যায় - তিনি	
	তালিকা, মানচিত্ৰ আৰু পৰিশিষ্ট	

অগৰাতলি পৰিবেশ-উন্নয়ন সমিতি  
কাজিৰঙা ৰাষ্ট্ৰীয় উদ্যান, পূব অসম বন্যপ্ৰাণী সংৰক্ষণ

ক্ষুদ্ৰ পৰিকল্পনা  
(২০১৬-১৭ৰ পৰা ২০২৬-২৭লৈ)

অধ্যায় - এক

## ১। পৰিচয়

### ১.১ প্ৰকল্পটোৰ সম্পৰ্কে

আছাম প্ৰজেক্ট অন ফৰেষ্ট এণ্ড বায়'ডাইভাৰছিটি কনজাৰভেচনৰ উদ্দেশ্য হৈছে— 'নিৰ্দিষ্ট এলেকাৰ বনাঞ্চলৰ ওপৰত নিৰ্ভৰশীল জনগোষ্ঠীসমূহৰ অংশগ্ৰহণেৰে আৰু বনজ আৰু অনা-বনজ সম্পদৰ বহনক্ষম ব্যৱহাৰৰ জৰিয়তে তেওঁলোকৰ জীৱিকা সুনিশ্চিত বহুমুখী সংহত পৰিকল্পনাৰে অসমত বহনক্ষম বন আৰু জৈৱ বৈচিত্ৰ্য সংৰক্ষণ আৰু প্ৰৱন্ধনৰ ব্যৱস্থা কৰা।' প্ৰকল্পটোৰ লক্ষ্য হৈছে— 'বনাঞ্চলৰ ওপৰত নিৰ্ভৰশীল জনগোষ্ঠীসমূহৰ সহায়ত তেওঁলোকৰ জীৱিকাৰ ব্যৱস্থা কৰি আৰু জৈৱ বৈচিত্ৰ্যৰ সংৰক্ষণ আৰু বহনক্ষম ব্যৱহাৰ সুনিশ্চিত কৰি বনাঞ্চলৰ পৰিৱেশতন্ত্ৰ ৰক্ষা কৰা।'

এই প্ৰকল্পটোলৈ আৰ্থিক অনুদান আগবঢ়াইছে এজেণ্টী ফ্ৰান্স ডি ডেভেলপমেণ্ট অৰ্থাৎ ফ্ৰান্স ডেভেলপমেণ্ট এজেণ্টীয়ে। সহযোগ কৰিছে অসম চৰকাৰে। প্ৰকল্পটোৰ পৰিকল্পনা, ৰূপায়ণ, নিৰীক্ষণ, সমন্বয় আৰু প্ৰৱন্ধনকে ধৰি সকলো কামৰ দায়িত্ব আছে আছাম প্ৰজেক্ট অন ফৰেষ্ট এণ্ড বায়'ডাইভাৰছিটি কনজাৰভেচন ছ'চাইটি।

### ১.২ ক্ষুদ্ৰ পৰিকল্পনা আৰু জীৱিকা উন্নয়ন

মূল্য সংযোজিত বজাৰ সম্ভাৱনীয়তাৰ জৰিয়তে জীৱিকা বাছনিত উৎসাহিত কৰাৰ বাবে প্ৰকল্পটোত উদ্যমিকা বিকাশ, সামগ্ৰী সংশোধনেৰে মূল্য সংযোজন আৰু বিপণনৰ ওপৰত গুৰুত্ব দিয়া হৈছে। জনসংখ্যা বৃদ্ধিৰ লগে লগে বনজ সম্পদত বৃদ্ধি পোৱা হেঁচাৰ পৰিপ্ৰেক্ষিতত এনে পদক্ষেপ জৰুৰী হৈ পৰিছে। বজাৰ সম্ভাৱনীয়তাৰ ওপৰত ভিত্তি কৰি উপলব্ধ বনজ আৰু জৈৱ বৈচিত্ৰ্য উৎপাদন আৰু সেৱাত মূল্য সংযোজনৰ বিকাশ ঘটোৱাটো প্ৰয়োজন। তদুপৰি, বনাঞ্চলভিত্তিক জীৱিকাৰ বাহিৰে জীৱিকাৰ অন্য পথ বিচাৰি উলিওৱা আৰু কৌশল বিকাশ পদক্ষেপৰ জৰিয়তে জনগোষ্ঠীৰ সদস্যসকলৰ দক্ষতা গঢ়ি তোলা দৰকাৰ।

উক্ত প্ৰকল্পৰ অধীনত ক্ষুদ্ৰ পৰিকল্পনা আৰু জীৱিকা বিকাশৰ আঁচনি ৰূপায়ণৰ বাবে ইণ্ডিয়ান ইনষ্টিটিউট অফ এণ্ট্ৰ'প্ৰেনিয়ৰশ্বিপ (আই আই ই) গুৱাহাটী, ৰাষ্ট্ৰীয় গ্ৰামীণ বিকাশ নিধি (আৰ জি ভি এন) আৰু চেণ্টাৰ ফৰ মাইক্ৰ'ফাইনেঞ্চ এণ্ড লাইভলিহুড ডেভেল'পমেণ্টৰে এক মহাজোঁট গঠন কৰা হৈছে। এই মহাজোঁটক ক্ষুদ্ৰ পৰিকল্পনা আৰু জীৱিকাৰ সুযোগ বৃদ্ধি (কনছালটিং ছাৰ্ভিচ ফৰ মাইক্ৰ'প্লেনিং এনহেন্সিং লাইভলিহুড অপচুৰ্ণিটিজ)ৰ বাবে গঠিত মহাজোঁট চমুকৈ কম্পেন' হিচাপে নামকৰণ কৰা হৈছে।

প্ৰকল্পটোৰ নিৰ্দেশনামতে, এই ক্ষুদ্ৰ পৰিকল্পনাত অন্তৰ্ভুক্ত হৈ আছে 'গাঁও আৰু বন বিভাগৰ বিভিন্ন অভিযান... বনাঞ্চলৰ ওপৰত নিৰ্ভৰশীল সদস্যক জীৱিকাত সহায় কৰা আৰু বহনক্ষম বন প্ৰৱন্ধন এক বহল উদ্দেশ্য কৰি ৰখা।' ইয়াত অন্তৰ্ভুক্ত হৈ আছে বন উন্নয়ন আৰু জীৱিকা উন্নয়ন।

### ১.৩ অগৰাতলি পৰিৱেশ-উন্নয়ন সমিতি (ই ডি চি)ৰ বাবে ক্ষুদ্ৰ পৰিকল্পনা

অসমৰ গোলাঘাট জিলাত অৱস্থিত অগৰাতলি ই ডি চিৰ কাৰণে ক্ষুদ্ৰ পৰিকল্পনা এই নথিত সন্নিৱিষ্ট আছে। এই ই ডি চিখন পূব অসম বন সংমণ্ডলৰ অধীনস্থ। জনগোষ্ঠীটোৰ পৰিচয় পৰৱৰ্তী অধ্যায়ত দিয়া হৈছে।

## ২) স্থানৰ সাধাৰণ বিৱৰণ

### ২.১ সাধাৰণ বিৱৰণ

এশিঙীয়া গাঁড়ৰ বাবে কাজিৰঙা জগত বিখ্যাত। ৪২৯.৯৩ বৰ্গকিলোমিটাৰ এলেকাজুৰি বিস্তৃত হৈ আছে কাজিৰঙা। মূল এলেকাৰ লগত ৪৫৪.৫০ বৰ্গকিলোমিটাৰ এলেকা অতিৰিক্ত সংযোজন কৰা হৈছে। ১৯০৫ চনতে লিখা হৈছিল কাজিৰঙাৰ বুৰঞ্জী। লিখিছিল ভাৰতবৰ্ষৰ ভাইচৰয় লৰ্ড কাৰ্জন আৰু তেওঁৰ পত্নী লেডী কাৰ্জনে। ১৯০৮ চনৰ জুনত ইয়াক প্ৰথমে সংৰক্ষিত বনাঞ্চল ঘোষণা কৰা হৈছিল। পৰ্যায়ক্ৰমে কাজিৰঙাক ১৯১৬ চনত ক্ৰীড়া অভয়াৰণ্য, ১৯৫০ চনত বন্যপ্ৰাণী অভয়াৰণ্য, ১৯৭৪ চনত ৰাষ্ট্ৰীয় উদ্যানলৈ আৰু শেষত ২০০৭ চনত ব্যাঘ্ৰ সংৰক্ষিত বনাঞ্চললৈ উন্নীত কৰা হয়। ১৯৮৫ চনত কাজিৰঙাক বিশ্ব ঐতিহ্য ক্ষেত্ৰত ঘোষণা কৰা হয়। কাজিৰঙা ৰাষ্ট্ৰীয় উদ্যান বোকাখাতৰ পৰা ৮ কিলোমিটাৰ দূৰৈত আৰু অসমৰ ৰাজধানী গুৱাহাটীৰ পৰা ২৩০ কিলোমিটাৰ দূৰৈত কাৰ্বি পাহাৰৰ নামনিত ব্ৰহ্মপুত্ৰৰ দক্ষিণপাৰে অৱস্থিত। কাজিৰঙাৰ দক্ষিণ সীমাৰ এটা অংশৰে পৰা হৈ গৈছে ৩৭নং ৰাষ্ট্ৰীয় ঘাইপথ। অসম ট্ৰাংক ৰোড নামেৰে পৰিচিত ৩৭নং ৰাষ্ট্ৰীয় ঘাইপথ (বৰ্তমান ৭১নং ৰাষ্ট্ৰীয় ঘাইপথ) পাৰ হৈ যোৱা মজলীয়া আকাৰৰ চহৰ বোকাখাতত আছে কাজিৰঙা ব্যাঘ্ৰ প্ৰকল্পৰ মুখ্য কাৰ্যালয়। বোকাখাত গুৱাহাটীৰ পৰা পূবে ২৩৯ কিলোমিটাৰ দূৰৈত অৱস্থিত। সমীপৱৰ্তী আন দুখন চহৰ হৈছে পূবে ৭০ কিলোমিটাৰ দূৰৈত ৩৭নং ৰাষ্ট্ৰীয় ঘাইপথত থকা যোৰহাট আৰু দক্ষিণ-পূবে ৫৩ কিলোমিটাৰ দূৰৈত ৩৯নং ৰাষ্ট্ৰীয় ঘাইপথ (বৰ্তমান ১২৯নং ৰাষ্ট্ৰীয় ঘাইপথ)ত থকা গোলাঘাট। উত্তৰপাৰত থকা প্ৰধান চহৰ হৈছে বোকাখাতৰ পৰা ১০০ কিলোমিটাৰ দূৰৈত থকা তেজপুৰ। ২০০১ চনৰ লোকপিয়লমতে বোকাখাত মহকুমাৰ জনসংখ্যা হৈছে ১,৪১,৫০২গৰাকী। বোকাখাত নগৰৰ জনসংখ্যা ২০০১ চনৰ লোকপিয়লমতে ৮,৮৪৪গৰাকী।

কাজিৰঙা ৰাষ্ট্ৰীয় উদ্যানত ৫টা অঞ্চল আছে। কাজিৰঙা ৰাষ্ট্ৰীয় উদ্যানৰ পৰিসীমাত ৩০টা ই ডি চি আছে আৰু ৪০০খন সীমামূৰীয়া গাঁও আছে।

### ২.২ অৱস্থিতি

কাজিৰঙা ব্যাঘ্ৰ সংৰক্ষিত বনাঞ্চল ২৬°২৮'ৰ পৰা ২৬°৪৯' উত্তৰ অক্ষাংশ আৰু ৯২°৩৬'ৰ পৰা ৯৩°৪২' পূব দ্ৰাঘিমাংশৰ মাজত অৱস্থিত। ২০০৭ চনত জাৰি কৰা জাননীমতে কাজিৰঙা ব্যাঘ্ৰ সংৰক্ষিত বনাঞ্চল গোলাঘাট, নগাঁও আৰু শোণিতপুৰ জিলাৰ ১০৫৫.৮৯৪৫৪ বৰ্গ কিলোমিটাৰ এলেকাজুৰি বিস্তৃত হৈ আছে। পৰিশিষ্ট- I ত অৱস্থিতিৰ মানচিত্ৰ আৰু পৰিশিষ্ট- II ত ই ডি চিলৈ যাব পৰা পথৰ মানচিত্ৰ দিয়া হৈছে।

### ২.৩ মাটি

কাজিৰঙাৰ সমতল ভূমি চাপৰি আৰু বানেধোৱা সমতলৰ সংমিশ্ৰণত গঠিত। অঞ্চলটোৰ মাটি বানপানীৰ বাবে যথেষ্ট সাৰুৱা। প্ৰাকৃতিকভাৱে কাজিৰঙাৰ মাটি মটীয়া বৰণৰ বোকা আৰু মধ্যম আকৃতিৰ বালিৰে গঠিত আৰু বৰ্তমান ইয়াৰ মাটি নৈৰ বোকা আৰু পলসেৰে সংমিশ্ৰিত। অঞ্চলটোৰ আন এক বৈশিষ্ট্য হ'ল ইয়াত যথেষ্ট পৰিমাণৰ বিল দেখা যায়। ব্ৰহ্মপুত্ৰ নদী উত্তৰ সীমাৰ পৰা বৈ আহি ইয়াত যথেষ্ট পৰিমাণৰ চৰ-চাপৰিৰো সৃষ্টি কৰিছে। এই চৰ-চাপৰিসমূহ দুই প্ৰকাৰৰ— স্থায়ী আৰু অস্থায়ী। উদ্যানখন যথেষ্ট পৰিমাণৰ বিল আৰু জলাশয়ৰ সমষ্টি। যাক এখন সেউজীয়া আৱৰণে ঢাকি ৰাখিছে। অৱশ্যে অঞ্চলভেদে ইয়াৰ মাটিৰ প্ৰকাৰ বেলেগ বেলেগ হোৱা দেখা যায়। যেনে বালিচহীয়া, আলতীয়া, পলসূৰা আদি বিভিন্ন প্ৰকাৰৰ মাটিৰ বৈশিষ্ট্য এই অঞ্চলটোত দেখা যায়।



## ২.৪ পানী

কাজিৰঙা ৰাষ্ট্ৰীয় উদ্যানক উত্তৰে ব্ৰহ্মপুত্ৰ নদী আৰু দক্ষিণে মৰা ধনশিৰি, ডিফলু আৰু মৰা ডিফলুৰে আগুৰি আছে। কাজিৰঙাত জীৱিত আৰু মৃত নদীৰ এটা জটিল নেটৱৰ্ক আছে আৰু শতাধিক সৰু-ডাঙৰ বিল আছে। কেইখনমান উল্লেখনীয় বিল হৈছে চ'হ'লা (পূব ৰেঞ্জত), মিহিবিল, বৰবিল, হনুমান বিল (মধ্য আঞ্চলিকত), ৰৌমাৰী বিল, ডোঙা বিল, বৰবিল, ডফলং বিল (পশ্চিম আঞ্চলিকত), পাতহি বিল (বুঢ়াপাহাৰ আঞ্চলিকত)।

## ২.৫ জলবায়ু : উষ্ণতা আৰু বৃষ্টিপাত

গ্ৰীষ্মকালত সৰ্বাধিক তাপমাত্ৰা ৩৮° ডিগ্ৰী চেলচিয়াছ। শীতকালত সৰ্বনিম্ন তাপমাত্ৰা ৮ ডিগ্ৰী চেলচিয়াছ।

বাৰ্ষিক বৃষ্টিপাত প্ৰায় ১,৯৮০ মিলিমিটাৰ। দুই-তৃতীয়াংশ বৃষ্টিপাত হয় বাৰিষাকালত (জুন-ছেপ্টেম্বৰ)। বাৰিষাৰ সময়ত আৰ্দ্ৰতা বেছি হয় (৯০ শতাংশৰ অধিক) আৰু শীতকালত কম হয় (৩০ শতাংশৰ কম)।

## ২.৬ পৰিৱেশতন্ত্ৰ আৰু জৈৱ বৈচিত্ৰ্য

কাজিৰঙাৰ মুঠ এলেকাৰ ৫ শতাংশ স্থায়ীভাৱে বিল আৰু জান-জুৰিয়ে আগুৰি আছে। বাৰিষাৰ সময়ত পানীৰে আগুৰা এলেকা বৃদ্ধি পায়। কিছু উপভুক্ত থকা ঘাঁহ-বন আৰু জলজ উদ্ভিদ এই বিলবোৰত গজে। প্ৰধান ঘাঁহ হৈছে ইৰালি (এড্ৰ'প'গ'নছপ)। অন্য জলজ উদ্ভিদ হৈছে কলমৌ (ইপ'মিয়েৰেপানছ), হেলচি (এনহাইড্ৰাল্ফ্লুক্সানছ), বৰপুণী (পিচটিয়াছট্ৰাফিঅ'লছ), সৰুপুণী (লেমনাপানচিঅ'ষ্টাতা) আদি। এনে জলজ উদ্ভিদৰ উপৰি বিলবোৰত ইকৰা, নল, খাগৰি আদিও থাকে।

কাজিৰঙা ৰাষ্ট্ৰীয় উদ্যানত ৩৮বিধ স্তন্যপায়ী জীৱ, ৫৫৩বিধ চৰাই, ৪২বিধ উভচৰ প্ৰাণী, ৫৫০বিধ উদ্ভিদ (তাৰ ভিতৰত ১০৬বিধ উদ্ভিদ বিৰল আৰু বিলুপ্তপ্ৰায়)। কাঞ্চনজুৰি, বিমলি, কাঠপাৰা, ৰঙামটীয়া আদি অঞ্চলৰ ওচৰত থকা হাবিত ভালুক (মেলাৰচুৰচিনাছ) পোৱা যায়। কিন্তু প্ৰাকৃতিক স্বভাৱৰ বাবে সিহঁতে সঘনাই দেখা নিদিয়ে। উদ্যানখনত ৪০-৫০টামান ভালুক আছে। উদ্যানখনৰ কাঞ্চনজুৰি আৰু পাণবাৰীৰ সমীপৰ হাবিত হলৌ বান্দৰ (হাইল'বেতছহ'লক) পোৱা যায়। টুপীমূৰীয়া বান্দৰ (প্ৰিচবাইটছপিলিটাছ)ও এই ঠাইবোৰত দেখা যায়। ১৯৯৯ চনত কৰা গণনামতে উদ্যানখনত ১৩৯টা টুপীমূৰীয়া বান্দৰ পোৱা গৈছিল। বিখ্যাত এশিঙীয়া গঁড়ৰ প্ৰধান বসতিস্থল কাজিৰঙা। ১৯৫৭, ১৯৬১, ১৯৬৩ চনত কাজিৰঙাত গঁড়ৰ সংখ্যা গণনাৰ চেষ্টা কৰা হৈছিল। কিন্তু এই পদ্ধতি আছিল অতিশয় বিপজ্জনক আৰু ইয়াৰ জৰিয়তে কেৱল গঁড়ৰ সংখ্যাহে নিৰূপণ কৰিব খোজা হৈছিল। এই গণনামতে কাজিৰঙাত গঁড়ৰ সংখ্যা ২৫০-৩০০টাৰ ভিতৰত আছিল। পদ্ধতিগত আৰু বিস্তৃত গঁড়ৰ গণনা ১৯৬৬, ১৯৭২, ১৯৭৮, ১৯৮৭, ১৯৯১, ১৯৯৩, ১৯৯৯, ২০০৫, ২০০৯ আৰু ২০১২ চনত কৰা হৈছিল। ২০১৩ চনত গঁড়ৰ এক বিশেষ গণনা কাৰ্যসূচী চলোৱা হয়। শেহতীয়া তথ্যমতে কাজিৰঙাত গঁড়ৰ সংখ্যা বৃদ্ধি পাইছে। ১৯৬৬ চনত ৩৬৬টা গঁড়ৰ বিপৰীতে ২০১৫ চনত ২,৪০১টা গঁড়ৰ তথ্য লিপিবদ্ধ কৰা হয়। কিন্তু চোৰাং চিকাৰীৰ উপদ্ৰৱৰ বাবে কাজিৰঙা ৰাষ্ট্ৰীয় উদ্যানত গঁড় জীয়াই থকাত প্ৰত্যাহ্বানৰ সৃষ্টি কৰিছে।

কাজিৰঙা ৰাষ্ট্ৰীয় উদ্যানত যথেষ্ট সংখ্যক এছীয় হাতী পোৱা যায়। হাতী পৃথিৱীৰ অন্যতম বৃহৎ স্তন্যপায়ী জীৱ। ২০১১ চনৰ সমীক্ষামতে কাজিৰঙাত হাতীৰ সংখ্যা ২০০৫ চনৰ ১,২৪৬টাৰ পৰা ১,১৬৫টালৈ হ্রাস পায়।

## ২.৭ কাজিৰঙা ৰাষ্ট্ৰীয় উদ্যানত জৈৱ বৈচিত্ৰ্য সংৰক্ষণৰ ভাবুকি

**খহনীয়া :** ব্ৰহ্মপুত্ৰ নদীৰ বানপৃষ্ঠ এলেকাত থকা বাবে প্ৰতিবছৰে কাজিৰঙা বানপানীত আক্ৰান্ত হয়। বানপানীয়ে কাজিৰঙা আৰু ইয়াৰ কাষৰীয়া এলেকাত ব্যাপক খহনীয়াৰ সৃষ্টি কৰিছে। খহনীয়া কাজিৰঙাৰ জৈৱ বৈচিত্ৰ্য সংৰক্ষণৰ ক্ষেত্ৰত বৃহৎ প্ৰত্যাহ্বান। বহু গৱেষকে কাজিৰঙাৰ খহনীয়া সমস্যাক লৈ অধ্যয়ন কৰিছে। জে এন শৰ্মাৰ মতে খহনীয়াত আক্ৰান্ত হোৱা কাজিৰঙাৰ এলেকাৰ হিচাপ এনেধৰণৰ—

বছৰ/সময়	হেৰুওৱা এলেকা (বৰ্গকিঃমিঃ)	যোগ হোৱা এলেকা (বৰ্গকিঃমিঃ)
১৯১২-১৯১৬ৰ পৰা ১৯৭২ লৈ	৮৪.৮৭	২৪.৪৯
১৯৭২ৰ পৰা ১৯৯৮ লৈ	৪৪.৭০	২৯.৪৭
১৯৯৮ৰ পৰা ২০০৮ লৈ	২০.৪১	৭.৮
সৰ্বমুঠ	১৪৯.৯৮	৬০.৮৫

**মাছমৰা :** কাজিৰঙা ৰাষ্ট্ৰীয় উদ্যানত বিভিন্ন প্ৰকাৰৰ মাছ পোৱা যায়। কাজিৰঙাত মাছমৰা এক পৰম্পৰাগত প্ৰক্ৰিয়া আৰু উদ্যানখনৰ সীমামূৰীয়া গাঁৱৰ বাসিন্দাই বিলসমূহত, বিশেষকৈ ৩৭নং ৰাষ্ট্ৰীয় ঘাইপথৰ কাষৰ বিলত মাছমৰা দেখা যায়।

**উলুখেৰ সংগ্ৰহ :** উদ্যানৰ সীমামূৰীয়া গাঁৱৰ গাঁওবাসীয়ে বাধা নিষেধ নেওচি ডিচেম্বৰৰ পৰা মাৰ্চ পৰ্যন্ত উলুখেৰ সংগ্ৰহ কৰে। গাঁওবাসীয়ে ঘৰৰ ছাল বনাবলৈ এই খেৰ ব্যৱহাৰ কৰে। কোনোৱে এই খেৰ বিক্ৰী কৰি জীৱিকাৰ বাট মোকলায়।

**চোৰাং চিকাৰ :** কাজিৰঙা ৰাষ্ট্ৰীয় উদ্যানৰ বাবে প্ৰধান শংকা হৈছে চোৰাং চিকাৰ। চোৰাং চিকাৰীৰ মূল লক্ষ্য হৈছে গঁড়। বাঘৰ চিকাৰো মাজে মাজে সংঘটিত হয়। অন্য জন্তু আৰু সৰিসৃপকো চোৰাং চিকাৰীয়ে লক্ষ্য কৰি লয়। চীনা ঔষধ আৰু অন্যান্য পৰম্পৰাগত ঔষধত জন্তুৰ অংগবোৰ ব্যৱহাৰ কৰা হয়।

৩) গাঁৱৰ আৰ্থ-সামাজিক পৰিচয় আৰু ই ডি চিৰ পৰিচয়

৩.১ মূল তথ্য

অগৰাতলি পৰিৱেশ-উন্নয়ন সমিতি (ই ডি চি) ২০০২ চনৰ ১০ ছেপ্টেম্বৰত কাজিৰঙা ৰাষ্ট্ৰীয় উদ্যানৰ সঞ্চালকৰ কাৰ্যালয়ত পঞ্জীয়ন কৰা হয় (পৰিশিষ্ট-IIIত সন্নিৱিষ্ট পঞ্জীয়ন প্ৰমাণ-পত্ৰ মতে)। ই ডি চিখনে সামৰি লোৱা এলেকা অসমৰ গোলাঘাট জিলাৰ বোকাখাত উন্নয়ন খণ্ডৰ অধীনস্থ।

ই ডি চিখনৰ মূল তথ্যসমূহ হৈছে—

তালিকা— ক : ই ডি চিখনৰ মূল তথ্য

ই ডি চিৰ নাম	অগৰাতলি
ৰাজহ গাঁৱৰ নাম	অগৰাতলি
গাঁও পঞ্চায়ত/ভি চি ডি চি	মৰিধনশিৰি
ৰাজহ চক্ৰ	বোকাখাত
জিলা	গোলাঘাট
বন সংমণ্ডল	পূব অসম বন্যপ্ৰাণী সংমণ্ডল
বন আঞ্চলিক	পূব বনাঞ্চল অগৰাতলি
পঞ্জীয়ন নম্বৰ	KAZIRANGA NATIONAL PARK/EAWL/18 of 2002
স্থাপনৰ বৰ্ষ	২০০২
ই ডি চিৰ চাৰিসীমাৰ বিৱৰণ	উত্তৰ : কাজিৰঙা ৰাষ্ট্ৰীয় উদ্যান দক্ষিণ : ৩৭নং ৰাষ্ট্ৰীয় ঘাইপথ পশ্চিম : ডিফলু পথাৰ পূব : কান্দুলিমাৰী
ই ডি চিৰ বেংক একাউন্ট নম্বৰ	৬১৮৭৪৯৮৫৫৪
বেংকৰ নাম	ইণ্ডিয়ান বেংক, বোকাখাত

উৎস : ই ডি চিৰ তথ্য আৰু ২০১৬ চনত পি আৰ এৰ সময়ত হোৱা আলোচনা।

৩.২ কাৰ্যকৰী আৰু সাধাৰণ সমিতিৰ বিতং বিৱৰণ

তলৰ তালিকাত কাৰ্যকৰী সমিতি আৰু সাধাৰণ সমিতিৰ বিস্তৃত বিৱৰণ দিয়া হৈছে। (পৰিশিষ্ট IV- ই ডি চি সদস্যৰ চহীৰ তালিকা, পৰিশিষ্ট V-ই ডি চি সদস্যৰ যৌথ আলোকচিত্ৰ)

তালিকা-খ : কাৰ্যকৰী সমিতি আৰু সাধাৰণ সমিতিৰ পূৰ্ণ বিৱৰণ

নাম	বয়স	ঠিকনা	শিক্ষাগত অৰ্হতা	পদবী
শ্ৰী জীতেন্দ্ৰ পেগু	২৯	মাৰফৎ শ্ৰী শিশুৰাম পেগু গাঁও : অগৰাতলি ডাকঘৰ : মৰিধনশিৰি ফোন নং : ৮৭৫১৯০৩৭৭	উচ্চতৰ মাধ্যমিক উত্তীৰ্ণ	সভাপতি
শ্ৰী পূৰ্ণ মহেলিয়া				সদস্য সচিব
শ্ৰীমতী চিনু বৰা	৪৫	মাৰফৎ শ্ৰী মনুৰাম বৰা গাঁও : অগৰাতলি ডাকঘৰ : বোকাখাত ফোন নং : ৮০১১৫৪১০০৬	দশম শ্ৰেণী	কোষাধ্যক্ষ
শ্ৰী নগেন পেগু	৪৫	মাৰফৎ মুমেই পেগু গাঁও : অগৰাতলি ডাকঘৰ : বোকাখাত ফোন নং : ৯৪৭৬৬২৫৮৪	তৃতীয় শ্ৰেণী	সদস্য
শ্ৰী দয়াৰাম পেগু	৪৭	মাৰফৎ শ্ৰী লাণুচা পেগু	দশম শ্ৰেণী	সদস্য
শ্ৰী ঠাডু ওৰাং	৫৭	মাৰফৎ শ্ৰী মংগ্ৰা ওৰাং	চতুৰ্থ শ্ৰেণী	সদস্য
শ্ৰী সোণধন পেগু	৪০	গাঁও : অগৰাতলি ডাকঘৰ : বোকাখাত	অষ্টম শ্ৰেণী	সদস্য
শ্ৰীমতী কান্নাৱতী পেগু	৪৩	মাৰফৎ লক্ষী পেগু গাঁও : বেলগুৰি ডাকঘৰ : মৰিধনশিৰি	অষ্টম শ্ৰেণী	সদস্য
শ্ৰীমতী প্ৰমিলা পেগু	৩৫	মাৰফৎ নগেন পেগু গাঁও : ৩ নং বেলগুৰি ডাকঘৰ : মৰিধনশিৰি	নৱম শ্ৰেণী	সদস্য
শ্ৰীমতী অফিয়া বেগম	৪০	মাৰফৎ আহমেদ আলী গাঁও : অগৰাতলি ডাকঘৰ : বোকাখাত	নৱম শ্ৰেণী	সদস্য
শ্ৰীমতী পখিলী কাৰডং	৩৭	মাৰফৎ নন্দ কাৰডং গাঁও : বেলগুৰি ডাকঘৰ : বোকাখাত	দশম শ্ৰেণী	
শ্ৰীমতী বুতবুতী পেগু	৫৭	মাৰফৎ গিৰিধৰ পেগু গাঁও : অগৰাতলি ডাকঘৰ : বোকাখাত	অশিক্ষিত	সদস্য

উৎস : ই ডি চিৰ তথ্য

### ৩.৩ পৰিয়াল আৰু জনসংখ্যা গাঁথনি

২০১১ চনৰ লোকপিয়লমতে অগৰাতলি গাঁৱত ৩২টা পৰিয়াল আছে। মুঠ জনসংখ্যা ১৫৬গৰাকী। ইয়াৰে ৮২গৰাকী পুৰুষ আৰু ৭৪গৰাকী মহিলা। সাক্ষৰতাৰ হাৰ ৬৮.১৮ শতাংশ।

তালিকা— গ : অগৰাতলি ই ডি চিৰ জনগাঁথনি

#### জনগাঁথনি

জাতি/জনগোষ্ঠী	পৰিয়াল	পুৰুষ	মহিলা	মুঠ
সাধাৰণ	১৪	৪২	৩২	৭৪
অন্যান্য পিছপৰা	৯১	২২৪	১৮৯	৪১৩
অনুসূচিত জাতি	২১	৬২	২১	১১৩
অনুসূচিত জনজাতি	৭৫	১৮৯	১৫৩	৩৪২
অন্যান্য	০	০	০	০
মুঠ	২০১	৫১৭	৪২৫	৯৪২

মুঠ জনসংখ্যা ৭৪৮গৰাকী। ইয়াৰে ৪০৫গৰাকী পুৰুষ আৰু বাকীখিনি মহিলা। মুঠ জনসংখ্যাৰ ১০১গৰাকী অনুসূচিত জাতি (এছ চি), ২৬২গৰাকী অনুসূচিত জনজাতি (এছ টি), ৩৮৫গৰাকী অন্যান্য পিছপৰা শ্ৰেণীৰ (অ' বি চি)।

ইয়াৰ পৰা আমি ক'ব পাৰোঁ—

(১) এটা পৰিয়ালত গড়ে ৪.৬৪গৰাকী সদস্য আছে।

(২) গাঁওখনত লিংগ অনুপাত হৈছে ১,০০০ গৰাকী পুৰুষৰ বিপৰীতে ৮৫১গৰাকী মহিলা।

তালিকা— ঘ : বয়স গোট বিৱৰণ

বয়স শ্ৰেণী	৫ বছৰতকৈ কম	৮-১৮ বছৰ	১৮-৪৫ বছৰ	৪৫-৬০ বছৰ	৬০ বছৰতকৈ অধিক
পুৰুষ	৩৫	১৩০	২৩৮	৭৪	৪০
মহিলা	২৯	১১০	২০৩	৫৭	২৬
মুঠ	৬৪	২৪০	৪৪১	১৩১	৬৬

### ৩.৪ শিক্ষা আৰু দক্ষতা বিকাশ

শিক্ষাগত অৰ্হতা							
বয়স শ্ৰেণী	অশিক্ষিত	প্ৰাথমিক	মধ্য	উচ্চ	দ্বাদশ	স্নাতক	স্নাতকোত্তৰ
২৫ বছৰতকৈ কম	১৭	৭৫	৮৭	১৫৯	২৬	৩	০
২৫ বছৰতকৈ অধিক	১৬২	১৪৯	১৩৪	১০৬	৮	৬	০

আনুষ্ঠানিক আৰু অনানুষ্ঠানিক দুই ধৰণে জীৱিকাৰ দক্ষতাসমূহ আহৰণ কৰা হয়। ই ডি চিৰ ক্ষেত্ৰত অনানুষ্ঠানিক মানে হৈছে দক্ষতা বিকাশৰ পৰম্পৰাগত পদ্ধতি। মানুহৰ পৰম্পৰাগত দক্ষতা তলত উল্লেখ কৰা ক্ষেত্ৰসমূহত আছে —

- বয়ন
- বাঁহশিল্প
- চিলাই
- কাঠমিস্ত্ৰী

### ৩.৫ ভূমি ব্যৱহাৰৰ ধৰণ

মানুহবোৰ মূলতঃ কৃষি আৰু পশুপালনৰ ওপৰত নিৰ্ভৰশীল। গাঁওখনৰ ভূমিৰ ব্যৱহাৰ তলত দিয়াৰ দৰে হয়—

মুঠ ভূমি — ১৯২.৩৬ হেক্টৰ

বসতিস্থান — ৬৪.১২ হেক্টৰ (৩৩.৩৩ শতাংশ)

কৃষি — ১২৮.২৪ হেক্টৰ (৬৬.৬৬ শতাংশ)

### ৩.৬ ভূমি ধাৰণৰ ধৰণ

ভূমি ধাৰণ অনুসৰি পৰিয়ালৰ প্ৰকাৰ—

\* ৫.৫৯ শতাংশ পৰিয়াল ভূমিহীন

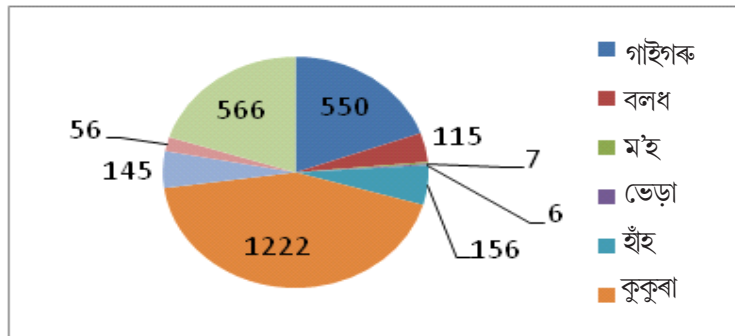
\* ৮১.৩ শতাংশ পৰিয়াল উপাস্ত কৃষক (২ হেক্টৰতকৈ কম)

\* ১৩.০৪ শতাংশ পৰিয়াল ক্ষুদ্ৰ কৃষক (২-১০ হেক্টৰ)

### ৩.৭ পশুধন

গাঁওখনত মুঠ পশুধন ২,৮২৩টা। গাঁওবাসীয়ে পোহা পশুধনসমূহ হৈছে—

ক্রমিক নম্বৰ	পশুধন	নাম
১	গাইগৰু	৫৫০
২	বলধ	১১৫
৩	ম'হ	৭
৪	ভেড়া	৬
৫	হাঁহ	১৫৬
৬	কুকুৰা	১২২২
৭	গাহৰি পোৱালি	১৪৫
৮	গাহৰি	৫৬
৯	ছাগলী	৫৬৬



৩.৮ গাঁৱৰ আন্তঃগাঁথনি

যিকোনো জনগোষ্ঠীতে সাধাৰণ আন্তঃগাঁথনিৰ উপলব্ধতাই জীৱিকাৰ বহনক্ষম উপায় বিকাশত সহায় কৰে। গাঁওখনত বৰ্তমানৰ আন্তঃগাঁথনিৰ অৱস্থা সন্তোষজনক নহয়। গাঁওখনৰ আন্তঃগাঁথনিৰ বৰ্তমানৰ অৱস্থা—

তালিকা— চঃ বস্তুনিষ্ঠ আন্তঃগাঁথনি

ক্রমিক নম্বৰ	আন্তঃগাঁথনি	অৱস্থিতি (গাঁৱৰ ভিতৰত নে বাহিৰত)	সংখ্যা (যদি প্ৰযোজ্য)	গাঁৱৰ পৰা দূৰত্ব (কিলোমিটাৰত)	মন্তব্য
১	মূল পথ	বাহিৰত			
২	বাছ আস্থান	বাহিৰত	১	৫	
৩	প্ৰাথমিক বিদ্যালয়	ভিতৰত	৩		
৪	মজলীয়া বিদ্যালয়	ভিতৰত	১		
৫	উচ্চ মাধ্যমিক বিদ্যালয়	ভিতৰত	১		
৬	উচ্চতৰ মাধ্যমিক বিদ্যালয়	বাহিৰত		৫	
৭	মহাবিদ্যালয়	বাহিৰত		৫	
৮	বিদ্যুৎ	বাহিৰত			
৯	প্ৰাথমিক স্বাস্থ্য কেন্দ্ৰ	ভিতৰত	১		
১০	বন্ধন গেছ				
১১	ৰাজহুৱা পৰিবহণ	বাহিৰত			
১২	ডাকঘৰ	বাহিৰত		৫	
১৩	বেংক	বাহিৰত		৫	
১৪	খোৱাপানীৰ উৎস	ভিতৰত		২০১	দমকল
১৫	অংগনবাড়ী কেন্দ্ৰ	ভিতৰত	৩		
১৬	গাঁও পঞ্চায়ত কাৰ্যালয়	বাহিৰত		৫	
১৭	ৰাজহ চক্ৰ কাৰ্যালয়	গাঁৱৰ বাহিৰত		৫	
১৮	আৰক্ষী থানা	বাহিৰত		৫	
১৯	বন লাট কাৰ্যালয়	বাহিৰত		৮	
২০	বনাঞ্চলিক কাৰ্যালয়	বাহিৰত	১		
২১	জিলা মুখ্যালয়	বাহিৰত		৩৯	
২২	বিদ্যুৎ সংযোগ থকা গৃহ				
২৩	মন্দিৰ	ভিতৰত	১		
২৪	নামঘৰ	ভিতৰত	৪		

### ৩.৯ কৃষি/শস্য

গাঁওখনত হোৱা মূল শস্যসমূহ

খাৰিফ শস্য : ধান

ৰবিশস্য : শাক-পাচলি

অন্যান্য : মাহজাতীয় শস্য।

বড়োধানৰ দৰে শস্য উৎপাদনত সৰ্বাধিক পৰিয়াল জড়িত।

শস্যবোৰৰ উৎপাদনৰ হাৰ তলত দিয়াৰ দৰে—

ক) ধান : উৎপাদন ৪০০০ মোন

উৎপাদনৰ হাৰ বিঘাই প্ৰতি ৩৪ কুইণ্টল

খ) মাহজাতীয় শস্য : উৎপাদন ৫ মোন

উৎপাদনৰ হাৰ বিঘাই প্ৰতি ২ কুইণ্টল

গ) শাক-পাচলি : উৎপাদন— উল্লেখ নাই

উৎপাদনৰ হাৰ প্ৰতি বিঘাত — উল্লেখ নাই

### ৩.১০ পশু খাদ্য

গাঁওবাসী পশু খাদ্যৰ বাবে কাষৰ বনাঞ্চলৰ ওপৰত নিৰ্ভৰশীল। গাঁওবাসীৰ বাবে পশু খাদ্যৰ মূল উৎস হৈছে—

ক) বনাঞ্চল

খ) কাষৰীয়া অঞ্চল

গ) স্থানীয় অঞ্চল

### ৩.১১ বজাৰ

জনগোষ্ঠীসমূহে সঘনাই অহা-যোৱা কৰা বজাৰসমূহ—

ক) গেলামাল/সুলভ মূল্যৰ দোকান : অগৰাতলি

খ) সাপ্তাহিক/অৰ্ধসাপ্তাহিক বজাৰ : ৬ কিলোমিটাৰ দূৰৈৰ চাপজুৰি

গ) প্ৰধান বজাৰ : ৫ কিলোমিটাৰ দূৰৈৰ বোকাখাত

### ৩.১২ পানীৰ উৎস

পানীৰ প্ৰধান উৎসসমূহ হৈছে—

ক) দমকল (পানীৰ পৰ্যাপ্ততা : বাৰমহীয়া)



### ৩.১৩ শক্তিৰ উৎস

গাঁৱত শক্তিৰ মূল উৎসসমূহ হৈছে—

- ক) কাঠখৰি : ভৰসা কৰা পৰিয়াল ২৪০ ঘৰ। উৎস : বনাঞ্চল
- খ) বন্ধন গেছ : ভৰসা কৰা পৰিয়াল ১০ ঘৰ। উৎস : গেছ এজেন্সী

### ৩.১৪ আৰ্থ-সামাজিক স্থিতি

সামাজিক গাঁথনি : গাঁওখনত মিছিঙৰ লগতে কিছুসংখ্যক সংখ্যালঘু আৰু সাধাৰণ জনগোষ্ঠীৰ লোকে বাস কৰে। সমাজত সামাজিক সদ্ভাব স্পষ্ট। মহিলাৰ গুৰুত্ব আশাব্যঞ্জক।

অৰ্থনৈতিক অৱস্থা : অৰ্থনৈতিক অৱস্থা আশাব্যঞ্জক নহয়। বেছিভাগ পৰিয়ালৰ বছৰেকীয়া আয় ৯৬,০০০ৰ পৰা ১,২০,০০০ টকা। বেছিভাগ মানুহে কৃষি, পশুপালন আৰু অন্যান্য সংলগ্ন জীৱিকাৰ লগত জড়িত। পুৰুষ-মহিলাই সমানে অৰ্থনৈতিক কাৰ্যত লিপ্ত হয়। কিছু মহিলাই বোৱা-কটা সামগ্ৰী বিক্ৰী কৰি পৰিমিত আয় কৰে।

## 8) জীৱিকা সম্পদৰ সবিশেষ আৰু দুৰ্বলতা প্ৰসংগ

গাঁৱৰ জীৱিকা সম্পদ আৰু এইবোৰৰ সাম্প্ৰতিক অৱস্থা সন্দৰ্ভত ইয়াত আলোচনা কৰা হ'ব। দুৰ্বলতা প্ৰসংগ সন্দৰ্ভতো ইয়াত বিশ্লেষণ কৰা হ'ব।

### 8.1 জীৱিকা সম্পদৰ বিশ্লেষণ

বহনক্ষম জীৱিকা ফ্ৰেমৱৰ্ক (এছ এল এফ) মতে এখন গাঁৱত জীৱিকাৰ বিকাশৰ বাবে দৰকাৰী পাঁচটা সৰ্বাধিক গুৰুত্বপূৰ্ণ জীৱিকা সম্পদ হৈছে মানৱ সম্পদ, আৰ্থিক সম্পদ, সামাজিক সম্পদ, প্ৰাকৃতিক সম্পদ আৰু বস্তুনিষ্ঠ সম্পদ। এই পাঁচটা সম্পদৰ স্থিতি তলত আলোচনা কৰা হ'ল—

#### প্ৰাকৃতিক সম্পদ :

গাঁওখন প্ৰাকৃতিক সম্পদত চহকী। অগৰাতলি ই ডি চিৰ সমীপৱৰ্তী বনাঞ্চল হৈছে ০.৫ কিলোমিটাৰ দূৰৈত থকা কাজিৰঙা ৰাষ্ট্ৰীয় উদ্যান। সমীপৱৰ্তী নদী হৈছে ৩ কিলোমিটাৰ দূৰৈত থকা ব্ৰহ্মপুত্ৰ। আন কিছুমান জলাশয় হৈছে মেৰুৱা, অগৰাতলি আৰু চৰা বিল। ৪০ শতাংশ কৃষিভূমি সাৰুৱা। গাঁওখনত পোৱা কিছুমান চৰাই হৈছে ভাটৌ, ফেঁচা, শালিকা, বুলবুলি চৰাই আদি। সাধাৰণতে দেখা পোৱা জন্তু হৈছে গঁড়, বাঘ, হাতী, পহু, ম'হ আদি।

#### সামাজিক সম্পদ :

গাঁওখনত এটা মন্দিৰ আৰু চাৰিটা নামঘৰ আছে। ইয়াত ২০টা আত্মসহায়ক গোট আছে। গাঁওখনত এজন গাঁওবুঢ়া, তিনিটা অংগনৱাডী কেন্দ্ৰ আৰু এটা পঞ্চায়ত আছে। গাঁওখনত কিছুসংখ্যক শিক্ষক আছে। পৰম্পৰাগত আৰু সাংস্কৃতিকভাৱে মিছিংসকল যথেষ্ট চহকী। আলি-আয়ে-লুগাং, বিহু আদি উৎসৱ উলহ-মালহেৰে উদ্‌যাপন কৰা হয়। পুতলা নাচ আৰু জনজাতীয় নৃত্য সমগ্ৰ বছৰজুৰি কৰা হয়।

#### মানৱ সম্পদ :

পুৰুষ আৰু মহিলাৰ পৃথক দক্ষতা আছে। গাঁওখনত ৩০গৰাকী ক্ষুদ্ৰ কৃষক, ৭২গৰাকী উপান্ত কৃষক আৰু ১৪৮গৰাকী ভূমিহীন কৃষক আছে। গাঁওখনৰ লোকসকলে বোৱা-কটা, কাঠৰ কাম, চিলাই, বাঁহশিল্প আদি কামত জড়িত হোৱা দেখা যায়। তদুপৰি গাঁওখনত ৩০০ৰো অধিক দিন হাজিৰা কৰা মানুহ আছে।

#### বস্তুনিষ্ঠ সম্পদ :

গাঁও এখনৰ বস্তুনিষ্ঠ সম্পদৰ ক্ষেত্ৰত আন্তঃগাঁথনি উন্নয়নে এক গুৰুত্বপূৰ্ণ ভূমিকা পালন কৰে। গাঁওখনৰ পৰা পাঁচ কিলোমিটাৰ দূৰৈত বাছ আস্থানটো অৱস্থিত। শিক্ষানুষ্ঠান হিচাপে গাঁওখনত তিনিখন প্ৰাথমিক বিদ্যালয়, এখন মজলীয়া বিদ্যালয় আৰু এখন উচ্চ মাধ্যমিক বিদ্যালয় আছে। গাঁওখনত এটা বনাঞ্চলিক কাৰ্যালয় আৰু এটা সভাগৃহ আছে। গাঁওখনৰ পৰা পাঁচ কিলোমিটাৰ দূৰৈত এখন খেলপথাৰ আছে। গাঁওখনত খোৱাপানী উপলব্ধ। পৰিৱেশ-পৰ্যটনৰ উপলব্ধতা গাঁওখনৰ এক উল্লেখনীয় বস্তুনিষ্ঠ সম্পদ, যিয়ে বিদেশী পৰ্যটকক আকৰ্ষণ কৰে।

#### বিত্তীয় সম্পদ :

বিত্তীয় সম্পদৰ বিষয়ে ক'বলৈ গ'লে গাঁওখনৰ পৰা পাঁচ কিলোমিটাৰ দূৰৈত বোকাখাতত অসম গ্ৰামীণ বিকাশ বেংক, ভাৰতীয় ষ্টেট বেংক, ইউ বি আই, ইণ্ডিয়ান বেংকৰ শাখা আছে। গাঁওখনৰ কিছু লোকৰ বেংক একাউণ্ট আছে। গাঁওখনত থকা মহিলাৰ আত্মসহায়ক গোটবোৰে ঋণ দিয়ে আৰু গাহৰি পালন, বোৱা-কটা আদি কৰি কিছু ধন ঘটে।

## 8.2 জীৱিকা সম্পদৰ পঞ্চভূজ

গাঁওখনত উপলব্ধ ৫ প্ৰকাৰৰ জীৱিকা সম্পদৰ বিশ্লেষণৰ ভিত্তিত এটা জীৱিকা-পঞ্চভূজ বনোৱা হয়। জীৱিকা-পঞ্চভূজটো সুযম নহয় আৰু উপযুক্ত জীৱিকাৰ পদক্ষেপ লৈ ইয়াৰ দুৰত্ববোৰ স্থিৰ কৰি ৰাখিব পাৰি। এই বিষয়ে পৰৱৰ্তী অধ্যায়ত আলোচনা কৰা হৈছে।

## 8.3 দুৰ্বলতা প্ৰসংগ বিশ্লেষণ :

হাতী, বনগাহৰি, পহু আদি জন্তুৱে খেতি-বাতি নষ্ট কৰেহি। ২০১৩, ২০১৪, ২০১৫ চনত একেৰাহে তিনিবছৰ বন্যপ্ৰাণীয়ে ৮০ বিঘাৰো অধিক কৃষিভূমি নষ্ট কৰিছিল। ইয়াৰ বাবে গাঁওবাসীয়ে কোনো ক্ষতিপূৰণ নাপালে। বছৰি প্ৰায় ২১৪টা পৰিয়াল বানপানীত আক্ৰান্ত হয়।

## 8.4 ঋতু অনুযায়ী কৃষিৰ দিনপঞ্জী

বানপানী, বন্যপ্ৰাণীৰ উপদ্ৰৱ আদিৰ কাৰণে শস্য উৎপাদনৰ দিনপঞ্জী আৰু দুৰ্বলতাসমূহ আলোচনাৰ জৰিয়তে প্ৰস্তুত কৰা হয়।

### ঋতু অনুযায়ী কৃষিৰ দিনপঞ্জী, অগৰাতলি ই ডি চি

মাহ	জানু	ফেব্ৰু	মাৰ্চ	এপ্ৰিল	মে'	জুন	জুলাই	আগষ্ট	ছেপ্টে	অক্টো	নৱে	ডিচে
শস্য	ধান (বড়ো)						ধান (শালি) বানাক্ৰান্ত হয়					
	মাহজাতীয় শস্য											
	বৰিশস্য (শাক-পাচলি)								বৰিশস্য			
						বানপানী						
তাণ্ডৱ	হাতী											
(বানপানী	বনগাহৰি								বনগাহৰি			
আৰু জন্তুৰ	ম'হ								ম'হ			
উপদ্ৰৱ)	পহু							পহু				

## ৫) সাম্প্রতিক পৰিকল্পনা আৰু কাৰ্যসূচী

ক্ষুদ্ৰ পৰিকল্পনাত প্ৰত্যক্ষ প্ৰভাৱ পেলোৱা অন্য কিছু গুৰুত্বপূৰ্ণ পৰিকল্পনা আৰু ৰূপায়ণ পদ্ধতি আৰু প্ৰক্ৰিয়াৰ বিষয়ে ইয়াত আলোচনা কৰা হ'ব। তাৰ ভিতৰত প্ৰধান হৈছে ৰাজ্যৰ বনাঞ্চলত বন আৰু বন্যপ্ৰাণীৰ সংৰক্ষণ আৰু বহনক্ষম বিকাশৰ বাবে প্ৰস্তুত কৰা সামগ্ৰিক কাৰ্যকৰী পৰিকল্পনা। বন্যপ্ৰাণী এলেকাত এই পৰিকল্পনাক কোৱা হয় ব্যৱস্থাপনা পৰিকল্পনা আৰু ব্যাঘ্ৰ সংৰক্ষিত বনাঞ্চলত ইয়াক কোৱা হয় বাঘ সংৰক্ষণ পৰিকল্পনা। তদুপৰি, অন্য কিছু আঁচনি আছে যেনে জনজাতি উপ-পৰিকল্পনা (টি এছ পি) আৰু অনুসূচিত জাতি পৰিকল্পনা (এছ চি পি), যিবোৰ বন বিভাগৰ জৰিয়তে বনগাঁওসমূহত ৰূপায়ণ কৰা হয়। অন্য কিছু বিভাগ যেনে স্বাস্থ্য, শিক্ষা, শক্তি, জলসিঞ্চন আদিয়ে জীৱিকাৰ ব্যৱস্থা কৰে। এই বিভাগবোৰে প্ৰায়ে বনগাঁওসমূহত আঁচনি ৰূপায়ণ কৰে।

অসম যৌথ (ৰাইজৰ অংশগ্ৰহণ) বন ব্যৱস্থাপনা বিধি, ১৯৯৮ প্ৰণয়ন কৰাৰ পাছত যৌথ বন ব্যৱস্থাপনা আৰম্ভ কৰা হয় আৰু ২০০২ চনত জে এফ এম চি আৰু ই ডি চিসমূহ স্থাপন কৰা হয়। ইয়াৰ পূৰ্বে কিছু কাৰ্যকৰী পৰিকল্পনাত যৌথ বন ব্যৱস্থাপনা চক্ৰ স্থাপনৰ পৰামৰ্শ দিয়া হৈছিল। তদুপৰি ৰাষ্ট্ৰীয় কাৰ্যকৰী পৰিকল্পনা সংকেত, ২০১৪ত ক্ষুদ্ৰ পৰিকল্পনাৰ ওপৰত জোৰ দিয়া হৈছিল আৰু ইয়াৰ বাবে সবিশেষ নীতি-নিৰ্দেশনাও প্ৰস্তুত কৰিছিল। এই ক্ষুদ্ৰ পৰিকল্পনা ৰাষ্ট্ৰীয় কাৰ্যকৰী পৰিকল্পনা সংকেতৰ আধাৰত প্ৰস্তুত কৰা হৈছে।

### পৰিৱেশ-উন্নয়ন সমিতি :

১৯৯৫-৯৬ চনত ভাৰত চৰকাৰে পঞ্চবাৰ্ষিক পাইলট প্ৰজেক্ট হিচাপে ৭টা সংৰক্ষিত অঞ্চলত যেনে বাছা ব্যাঘ্ৰ সংৰক্ষিত বনাঞ্চল, পালান্দৌ ব্যাঘ্ৰ সংৰক্ষিত বনাঞ্চল, ৰাছামব'ৰ ব্যাঘ্ৰ সংৰক্ষিত বনাঞ্চল, গিৰ ৰাষ্ট্ৰীয় উদ্যান, পেঞ্চ ব্যাঘ্ৰ সংৰক্ষিত বনাঞ্চল, নাগৰহ'ল ব্যাঘ্ৰ সংৰক্ষিত বনাঞ্চল আৰু পেৰিয়াৰ ব্যাঘ্ৰ সংৰক্ষিত বনাঞ্চলত ভাৰত পাৰিপাৰ্শ্বিক উন্নয়ন প্ৰকল্প (IEDP, আই ই ডি পি) ৰূপায়ণৰ সিদ্ধান্ত গ্ৰহণ কৰে। ইয়াৰ উদ্দেশ্য আছিল অংশগ্ৰহণমূলক সংৰক্ষণ মডেলৰ কাৰ্যকৰিতা পৰীক্ষা কৰা। আই ই ডি পিয়ে পৰিৱেশ উন্নয়নক স্থানীয় মানুহৰ ওপৰত সংৰক্ষিত এলেকাৰ প্ৰভাৱ আৰু সংৰক্ষিত এলেকাৰ ওপৰত স্থানীয় মানুহৰ প্ৰভাৱ বিবেচনা কৰি জৈৱ-বৈচিত্ৰ্য সংৰক্ষণৰ লক্ষ্য হিচাপে লোৱাত গুৰুত্ব দিছিল। মুঠতে আই ই ডি পি ভাৰতত এটা অন্যতম গুৰুত্বপূৰ্ণ প্ৰকল্প। এক অভিলাষী কাৰ্যসূচী হিচাপে আৰম্ভ কৰা আই ই ডি পি ৰাইজৰ সমালোচনাৰ সন্মুখীন হয়, ৰূপায়ণত পদে পদে বাধা আহি পৰে। শেষত ইয়াৰ পৰা কিছু ব্যতিক্ৰমী ফল পোৱা যায় (ব্যাঘ্ৰ প্ৰকল্প, ভাৰত, ২০০৪)।

সম্প্ৰতি পূব অসম বন্যপ্ৰাণী সংমণ্ডলৰ অধীনত ৩৩টা পঞ্জীকৃত ই ডি চি আৰু নগাঁও বন্যপ্ৰাণী সংমণ্ডলৰ অধীনত ২৮টা পঞ্জীকৃত ই ডি চি আছে। তদুপৰি, পূব অসম বন্যপ্ৰাণী সংমণ্ডল আৰু নগাঁও বন্যপ্ৰাণী সংমণ্ডলত ক্ৰমে ৪০টা আৰু ১০টা ই ডি চি স্থাপনৰ প্ৰস্তাৱ লোৱা হৈছে। কাজিৰঙা ৰাষ্ট্ৰীয় উদ্যানৰ দক্ষিণ আৰু উত্তৰ দিশৰ সীমামূৰীয়া সকলো গাঁৱতে পৰিৱেশ-উন্নয়ন সমিতি স্থাপন কৰা হ'ব। অৱশিষ্ট ই ডি চিসমূহ পঞ্জীভুক্ত হোৱাৰ পাছত সকলো ই ডি চিৰ প্ৰতিনিধিক লৈ এটা কনফেডাৰেচন বনোৱা হ'ব। প্ৰতিখন গাঁৱত ভিন্ন আয় আহৰণৰ বাবে আত্মসহায়ক গোট খোলা হ'ব। সীমামূৰীয়া গাঁৱৰ বিদ্যালয়ত থকা নেচনেল গ্ৰীণ ক'ৰ্পছৰ অধীনস্থ বৰ্তমানৰ ইক'ক্লাববোৰ প্ৰকৃতি সংঘলৈ পৰ্যৱৰ্তিত কৰা হ'ব। য'ত ইক'ক্লাব নাই তাত স্থাপন কৰা হ'ব। পৰিৱেশ আৰু ইয়াৰ গুৰুত্বৰ ওপৰত মানুহক শিক্ষা দিবলৈ স্বতন্ত্ৰভাৱে গঠিত প্ৰতিষ্ঠান আৰু সংগঠনবোৰকো প্ৰকৃতি সংঘত অন্তৰ্ভুক্ত কৰা হ'ব।

### গ্ৰাম্য ক্ষুদ্ৰ পৰিকল্পনাৰ জৰিয়তে জীৱিকা সমৰ্থন পদক্ষেপ :

বনাঞ্চলৰ সীমামূৰীয়া গাঁও আৰু বনগাঁওসমূহত স্থানীয় এন জি অ' আৰু প্ৰতিষ্ঠানৰ সহায়ত কাৰ্যকৰী পি আৰ এ অনুশীলন আৰু আৰ্থ-সামাজিক জৰীপ কৰা হয়, যাতে গাঁওবোৰৰ বাবে ক্ষুদ্ৰ পৰিকল্পনা কৰিব পৰা যায়। ক্ষুদ্ৰ পৰিকল্পনাৰ সহায়ত

আয় উদ্ভাৱন তৎপৰতা (আই জি এ)ৰ জৰিয়তে গাঁওবাসীৰ জীৱিকাত সমৰ্থন আগবঢ়োৱা হয়।

তলত উল্লিখিত উদ্দেশ্যৰে কাজিৰঙা ৰাষ্ট্ৰীয় উদ্যানৰ পৰিৱেশ উন্নয়ন কাৰ্যসূচী গ্ৰহণ কৰা হয়—

- কাজিৰঙা ৰাষ্ট্ৰীয় উদ্যান কৰ্তৃপক্ষ আৰু ৰাইজৰ মাজত এটা মধুৰ সম্পৰ্ক গঢ়ি তোলা। ই চোৰাং চিকাৰী আৰু দুৰ্বৃত্তক প্ৰতিহত কৰাত থকা বাধা দূৰ কৰিব।
- উদ্যানখনৰ সম্পদ সংৰক্ষণ আৰু উদ্যানৰ উদ্দেশ্য সিদ্ধি হোৱাত স্থানীয় ৰাইজৰ সহযোগিতা লাভ কৰাৰ বাবে সংৰক্ষিত এলেকা ব্যৱস্থাপনাৰ দক্ষতা বৃদ্ধি কৰা।
- কাজিৰঙা ৰাষ্ট্ৰীয় উদ্যানৰ বাবে কাৰ্যকৰী অংশগ্ৰহণমূলক সংৰক্ষণ মডেল প্ৰস্তুতৰে পৰিৱেশ উন্নয়নত কাৰ্যকৰী আৰু সৰ্বাংগীণ সহায় আগবঢ়োৱা।

পৰিৱেশ-উন্নয়ন কাৰ্যসূচীৰ জৰিয়তে নিৰ্দিষ্ট বিষয়ৰ সমস্যা সমাধান—

- ১) বিকল্প জীৱিকা কৌশল
- ২) জীৱন ধাৰণৰ মান উন্নয়ন
- ৩) মানুহ-বন্যপ্ৰাণীৰ সংঘাত দূৰীকৰণ
- ৪) জনগোষ্ঠীৰ উন্নয়নমূলক কাম
- ৫) পৰিৱেশ-পৰ্যটনৰ সহায়ত সংৰক্ষিত এলেকাৰ সম্পদ নষ্ট নকৰাকৈ ব্যৱহাৰ
- ৬) বনজ সম্পদৰ ওপৰত গাঁওবাসীৰ নিৰ্ভৰশীলতা
- ৭) বনজ সম্পদৰ বহনক্ষম ব্যৱহাৰ

পৰিৱেশ-উন্নয়ন কাৰ্যসূচী কাৰ্যকৰীকৰণৰ বিস্তৃত কৌশল—

- ১) অংশগ্ৰহণকাৰী ক্ষুদ্ৰ পৰিকল্পনা প্ৰস্তুত আৰু পৰিৱেশ উন্নয়নৰ বাবে ৰূপায়ণ খৰচৰ ব্যৱস্থা কৰা।
- ২) গাঁও পৰিৱেশ-উন্নয়ন কাৰ্যসূচীলৈ সহায় আগবঢ়োৱা, যাৰ জৰিয়তে উদ্যান কৰ্তৃপক্ষৰ সংৰক্ষণ পদক্ষেপত গাঁওবাসীয়ে উল্লেখনীয় ব্যৱস্থা গ্ৰহণ কৰিব।
- ৩) পৰিৱেশ-উন্নয়ন পদক্ষেপবোৰ ৰূপায়ণ কৰা, যিয়ে সংৰক্ষিত এলেকাৰ সংৰক্ষণ আৰু সুৰক্ষা, বিকল্প জীৱিকা আৰু সম্পদ ব্যৱহাৰত উৎসাহিত কৰে।

অন্যান্য পদক্ষেপবোৰ—

- \* গাঁও ক্ষুদ্ৰ পৰিকল্পনাৰ জৰিয়তে জীৱিকা সমৰ্থন পদক্ষেপ
- \* ই ডি চি জীৱিকা সমৰ্থন পদক্ষেপ
- \* মানুহ-বন্যপ্ৰাণীৰ সংঘাত নিৰ্মূল
- \* গাঁও উন্নয়ন তৎপৰতা :
  - প্ৰাৰম্ভিক কাৰ্যসূচী (ই পি এ)
  - আয় উদ্ভাৱন কাৰ্যসূচী (আই জি এ)
- \* মানৱ সম্পদ উন্নয়ন/দক্ষতা সৃষ্টি পৰিকল্পনা
- \* পৰিৱেশ পৰ্যটন কাৰ্যসূচী

## নিৰীক্ষণ আৰু মূল্যায়ন

ই ডি চিৰ পৰা আশা কৰা প্ৰতিশ্ৰুতি :

- ১) বেদখল, অবৈধ বনজুই, অবৈধভাৱে গছকটা, অবৈধভাৱে কাঠ ভিন্ন বন উৎপাদন সম্পদ আহৰণ আদিৰ ফলত বন্যপ্ৰাণীৰ আৱাসভূমি নষ্ট নকৰা।
- ২) সংৰক্ষিত এলেকাত চোৰাং চিকাৰ বা অবৈধ গছকটা বন্ধ কৰা।
- ৩) অপৰাধ ৰোধ আৰু অপৰাধীক প্ৰতিহত কৰা আৰু তদন্তৰ বাবে চোৰাংচোৱাগিৰি, তথ্য যোগান আৰু অন্যান্য সহায়।
- ৪) গাঁৱত থকা সকলো মাৰণাস্ত্ৰৰ পঞ্জীয়নৰ ব্যৱস্থা কৰা।
- ৫) গাঁৱৰ পশুধনক ১০০ শতাংশ প্ৰতিষেধক দিয়াৰ ব্যৱস্থা কৰা।
- ৬) বন্যপ্ৰাণীৰ আৱাসভূমিৰ ক্ষতি নকৰাকৈ পৰিৱেশ পৰ্যটনত অংশগ্ৰহণ কৰা।
- ৭) সংৰক্ষিত এলেকাৰ কৰ্তৃপক্ষৰ সৈতে সুহৃদ সম্পৰ্ক বৰ্তাই ৰখা।

**ক্ষুদ্ৰ পৰিকল্পনা ৰূপায়ণ কৌশল :** সংৰক্ষিত এলেকাৰ ব্যক্তি, এন জি অ' আৰু গাঁওবাসীক লৈ গঠিত ক্ষুদ্ৰ পৰিকল্পনা সমৰ্থক দলে ধাৰাবাহিকভাৱে ক্ষুদ্ৰ পৰিকল্পনা ৰূপায়ণ আৰু বিকাশত গাঁওবাসীক সহায় কৰে। উদ্দেশ্যত উপনীত হ'বৰ বাবে ক্ষুদ্ৰ পৰিকল্পনাই নীতি-নিৰ্দেশনা, বিনিয়োগ নীতি, প্ৰশিক্ষণ কাৰ্যসূচী আদি সকলো বিষয়ক সামৰি ল'ব লাগে। সংৰক্ষিত বনাঞ্চলৰ মূল এলেকাৰ সীমামূৰীয়া গাঁৱত যৌথ বন ব্যৱস্থাপনা সমিতি শক্তিশালী কৰিব লাগে। অন্য বিভাগৰ সহায়ত বনাঞ্চলৰ সীমামূৰীয়া গাঁৱত গ্ৰামোন্নয়নৰ কাম হাতত ল'ব লাগে। পৰিৱেশ উন্নয়ন কাৰ্যৰ নিৰীক্ষণ আৰু মূল্যায়ন ৰূপায়ণ কৰা এজেন্সীটোৱে নকৰি অন্য এজেন্সীয়ে কৰিব লাগে। স্থানীয় এন জি অ', প্ৰতিষ্ঠান, বিশ্ববিদ্যালয়ক চলি থকা কামৰ মূল্যায়নৰ দায়িত্ব দিব পাৰে। সকলো পৰিৱেশ-উন্নয়ন কাৰ্যসূচীৰ নিজস্ব নিৰীক্ষণ আৰু মূল্যায়ন পদ্ধতি থাকিব লাগে, যাতে সময়মতে পদক্ষেপ গ্ৰহণ কৰি কামৰ অগ্ৰগতিক নিৰ্দিষ্ট দিশত নিব পাৰে।

৫.৩ অতীতৰ বন উন্নয়ন পদক্ষেপ

৫.৪ অন্য বিভাগৰ আঁচনি

অগৰাতলি পৰিৱেশ-উন্নয়ন সমিতি  
কাজিৰঙা ৰাষ্ট্ৰীয় উদ্যান, পূব অসম বন্যপ্ৰাণী সংৰক্ষণ

ক্ষুদ্ৰ পৰিকল্পনা  
(২০১৬-১৭ৰ পৰা ২০২৬-২৭লৈ)

অধ্যায় - দুই

## ৬) ক্ষুদ্র পৰিকল্পনাৰ উদ্দেশ্য, সবলতা, দুৰ্বলতা, সুযোগ, শংকা (SWOT) আৰু ব্যৱধান বিশ্লেষণ

### ৬.১ ক্ষুদ্র পৰিকল্পনাৰ উদ্দেশ্য

এখন গাঁও পৰ্যায়ৰ ক্ষুদ্র পৰিকল্পনা হৈছে গাঁও উন্নয়ন পৰিকল্পনা আৰু বনাঞ্চল উন্নয়ন পৰিকল্পনা, যি প্ৰয়োজন নিৰ্ভৰ আৰু স্থাভিত্তিক উপলব্ধ সম্পদৰ লগত খাপখোৱা। যিহেতু পৰিকল্পনাৰ গোটটো সৰু, সেয়ে ইয়াক ক্ষুদ্র পৰিকল্পনা কোৱা হয়। ক্ষুদ্র পৰিকল্পনাই দুটা উদ্দেশ্য পূৰণ কৰাৰ চেষ্টা কৰে—

- ১) জীৱিকা উন্নত কৰা
- ২) জৈৱ বৈচিত্ৰ্য সংৰক্ষণ আৰু পৰিৱেশতন্ত্ৰৰ সমতা ৰক্ষা কৰা

ভাৰত চৰকাৰে আৰম্ভ কৰা যৌথ বন ব্যৱস্থাপনা ব্যৱস্থাৰ এৰিব নোৱাৰা অংশ হৈ পৰিছে ক্ষুদ্র পৰিকল্পনা। এইক্ষেত্ৰত ক্ষুদ্র পৰিকল্পনা হৈছে জনসমষ্টিৰ সক্ৰিয় অংশগ্ৰহণত প্ৰস্তুত এক সাধাৰণ নথি। এনে ক্ষুদ্র পৰিকল্পনাৰ একক হৈছে জনগোষ্ঠী (গাঁও)। এই নথিৰ লক্ষ্য হৈছে স্থানীয় বনজ সম্পদৰ সৈতে স্থানীয় প্ৰয়োজন আৰু বন বিভাগৰ কাৰ্যসূচীৰ সংযোগ কৰা। জে এফ এম চি নিৰ্দেশনা, ২০০০ৰ মতে বন বিষয়া আৰু জে এফ এম চিয়ে গাঁৱত পি আৰ এ অনুশীলন কৰাৰ পিছত এখন ক্ষুদ্র পৰিকল্পনা প্ৰস্তুত কৰিব লাগে। জে এফ এম চি/ই ডি চিৰ ক্ষুদ্র পৰিকল্পনা এক কৰি বন বিভাগৰ কাৰ্যকৰী পৰিকল্পনা প্ৰস্তুত কৰিব লাগে।

বৰ্তমানৰ ক্ষুদ্র পৰিকল্পনা পুৰুষ আৰু মহিলাকে ধৰি জনগোষ্ঠীৰ সকলো সদস্যই লগ হৈ প্ৰস্তুত কৰিছে। এই নথি ২০১৬ চনৰ মে' মাহত জনগোষ্ঠী আৰু ৰাষ্ট্ৰীয় গ্ৰামীণ বিকাশ নিধি (আৰ জি ভি এন)ৰ সদস্যৰ দ্বাৰা কৰা অংশগ্ৰহণমূলক গ্ৰাম্য মূল্যাংকন (পি আৰ এ)ৰ ফলাফল।

তাৰপাছত লোৱা বিভিন্ন পদক্ষেপবোৰ তলত সংক্ষিপ্তভাৱে উল্লেখ কৰা হ'ল—

- ক) ২০১৬ চনৰ মে' মাহত জনসমষ্টিৰ বৈঠক অনুষ্ঠিত কৰা হয়। প্ৰকল্পৰ উদ্দেশ্য সন্দৰ্ভত আলোচনা আৰু জনসমষ্টিৰ প্ৰয়োজনীয় তথ্য যোগাৰ কৰিবৰ বাবে এই বৈঠক অনুষ্ঠিত কৰা হয়।
- খ) জনসমষ্টিৰ সবিশেষ তথ্য সংগ্ৰহ আৰু ইয়াৰ পূৰ্বসূত্ৰ উপলব্ধ আৰ্হিত সংগ্ৰহ কৰা।
- গ) তাৰপাছত জনসমষ্টিৰে হোৱা বৈঠকত সংগ্ৰহ কৰা তথ্যৰ শুদ্ধতা পৰীক্ষা কৰা হয়।
- ঘ) জনসমষ্টিৰ অংশগ্ৰহণ আৰু প্ৰতিক্ৰিয়া অনুসৰি কাৰ্যকৰী পৰিকল্পনা প্ৰস্তুত কৰা।
- ঙ) প্ৰকল্পৰ নিৰ্দেশনাৰ ভিত্তিত আৰ জি ভি এনে ক্ষুদ্র পৰিকল্পনা সংকলন কৰিছে। নথিখিনি ২০১৬ৰ জুলাইত উপস্থাপন কৰিব পৰাকৈ আলোচনা আৰু চূড়ান্ত কৰা হৈছে।



## ৬.২ প্রয়োজন পুনৰীক্ষণ আৰু ব্যৱধান বিশ্লেষণ

সম্পদ পুনৰীক্ষণ, দক্ষতা পুনৰীক্ষণ, জীৱিকা সম্পদ মেপিং আৰু দুৰ্বলতা পুনৰীক্ষণৰ ভিত্তিত উদ্দেশ্যধৰ্মী গোট আলোচনা, পি আৰ এ অনুশীলন, গাঁও পৰ্যায়ৰ আৰু পৰিয়াল পৰ্যায়ৰ জৰীপৰ জৰিয়তে প্ৰয়োজন পুনৰীক্ষণ, ব্যৱধান বিশ্লেষণ আৰু সবলতা, দুৰ্বলতা, সুযোগ, শংকা বিশ্লেষণ কৰা হয়। এই বিশ্লেষণৰ ভিত্তিত কাৰ্যকৰী পৰিকল্পনা, জীৱিকা, গাঁও উন্নয়ন কৌশল আৰু বন উন্নয়ন পৰিকল্পনা ই ডি চিৰ কাৰণে প্ৰস্তুত কৰা হয়।

### প্ৰশিক্ষণ প্ৰয়োজন পুনৰীক্ষণ

ক) দক্ষতা গঠন : বন আৰু জৈৱ বৈচিত্ৰ্য, বহনক্ষম বিকাশ, জলবায়ু পৰিৱৰ্তন, লিংগ বিষয়, বিত্তীয় অন্তৰ্ভুক্তিকৰণ, ভূমি আৰু পানী সংৰক্ষণ, বানৰ ব্যৱস্থাপনা সন্দৰ্ভত নিয়মীয়া সজাগতা কাৰ্যসূচীৰ জৰিয়তে জনসমষ্টিৰ দক্ষতা বিকাশ কৰা হয়। গাঁও উন্নয়নৰ বাবে কৰা কাৰ্যকৰী পৰিকল্পনাত তেনে এক পদ্ধতিৰ প্ৰস্তাৱ কৰা হৈছে।

খ) দক্ষতা বিকাশ : জীৱিকা উন্নয়নৰ বাবে কাৰ্যকৰী পৰিকল্পনাত দিয়া প্ৰস্তাৱমতে জীৱিকাৰ মান উন্নয়নৰ বাবে জীৱিকাৰ দক্ষতাৰ নিয়মীয়া পুনৰীক্ষণ আৰু যন্ত্ৰপাতি ব্যৱহাৰৰ বিশেষ প্ৰশিক্ষণ নিয়মীয়াকৈ দিব লাগে।

### ব্যৱধান বিশ্লেষণ :

- ক) দুৰ্বল আন্তঃগাঁথনি
- খ) দুৰ্বল যোগাযোগ ব্যৱস্থা
- গ) উপযুক্ত আন্তঃগাঁথনিৰ অভাৱ
- ঘ) দুৰ্বল পানী, অনাময় ব্যৱস্থা
- ঙ) খোৱাপানীৰ সমস্যা
- চ) বান প্ৰতিৰোধৰ ব্যৱস্থা নাই
- ছ) হাতীৰ উপদ্ৰৱৰ পৰা ৰক্ষাৰ বিজ্ঞানসন্মত ব্যৱস্থা নাই

## ৬.৩ সবলতা, দুৰ্বলতা, সুযোগ, শংকা বিশ্লেষণ

জনসমষ্টিৰ পুৰুষ আৰু মহিলা সদস্যৰ অংশগ্ৰহণেৰে অংশগ্ৰহণমূলক দৃষ্টিভংগীৰে সবলতা, দুৰ্বলতা, সুযোগ, শংকা বিশ্লেষণ কৰা হৈছে।

### সবলতা

- ১) কৃষিৰ কাৰণে সাৰল্লা ভূমি
- ২) পৰম্পৰাগত দক্ষতা শক্তি
- ৩) চহকী প্ৰাকৃতিক সম্পদ

### দুৰ্বলতা

- ১) দুৰ্বল যোগাযোগ সুবিধা
- ২) দুৰ্বল আন্তঃগাঁথনিৰ সুবিধা
- ৩) অসমাপ্ত আনুষ্ঠানিক শিক্ষা

## সুযোগ

- ১) পৰিৱেশ-পৰ্যটন
- ২) বয়ন
- ৩) গাহৰি পালন

## শংকা

- ১) বানপানী
- ২) বন্যপ্ৰাণীৰ উপদ্ৰৱ (হাতী, বনগাহৰি, পহু)

## ৬.৪ পি আৰ এ অনুশীলন

গুৱাহাটীৰ আৰ জি ভি এনৰ দলে অগৰাতলি গাঁৱত পি আৰ এ অনুশীলন কৰে। তাৰ বিৱৰণ এনেধৰণৰ :

তাৰিখ : ১৮-০৬-২০১৬

স্থান : অগৰাতলি

উপস্থিতিৰ সংখ্যা : ২৪

ই ডি চিৰ বিষয়বীয়া, গাঁওবুঢ়া, ৰাইজ, বন বিভাগৰ লোকৰ উপস্থিতিত।

পৰিশিষ্ট VI (ক)ৰ পৰা VI (ঘ) লৈ পি আৰ এৰ মানচিত্ৰ দিয়া হৈছে।

অংশগ্ৰহণমূলক মেপিং কৰাৰ আগতে সজাগতা আৰু দিক্‌দৰ্শন কাৰ্যসূচী গাঁও পৰ্যায়তত কৰা হয়। সজাগতা আৰু দিক্‌দৰ্শন কাৰ্যসূচীৰ সময়ত সামৰি লোৱা বিষয়সমূহ—

- ১) অংশগ্ৰহণমূলক পৰিকল্পনা
- ২) অংশগ্ৰহণমূলক উপায় আৰু পদ্ধতি
- ৩) ক্ষুদ্ৰ পৰিকল্পনাৰ গুৰুত্ব আৰু ই ডি চি/জে এফ এম চিৰ ভূমিকা
- ৪) পৰিৱেশ সম্পৰ্কীয় বিষয়
- ৫) জলবায়ু পৰিৱৰ্তন আৰু জলবায়ু ভেদ
- ৬) পৰিৱেশতাত্ত্বিক ভাৰসাম্যতা আৰু পৰিৱেশতন্ত্ৰৰ ব্যৱস্থাপনা (পৰম্পৰাগত আৰু বিজ্ঞানসন্মত)
- ৭) বহনক্ষম জীৱিকা ফ্ৰেমৱৰ্ক
- ৮) জীৱিকা সম্পদ-পঞ্চভূজ আৰু সামাজিক সম্পদৰ গুৰুত্ব
- ৯) ক্লাষ্টাৰ আৰু আত্মসহায়ক গোট গঠন, বিত্তীয় অন্তৰ্ভুক্তিকৰণ
- ১০) বিপণন আৰু মূল্য সংযোজন
- ১১) উন্নয়ন কাৰ্যসূচী আৰু পৰিৱেশ আৰু পৰিৱেশতাত্ত্বিক ভাৰসাম্যৰ সৈতে ইয়াৰ সম্পৰ্ক
- ১২) লিংগ সম্পৰ্কীয় বিষয় আৰু লিংগ সমতা

**নিৰীক্ষণ :** আলোচনা আৰু পি আৰ এ অনুশীলনৰ সময়ত ৰাইজে সক্ৰিয়ভাৱে অংশগ্ৰহণ কৰে। তলত উল্লিখিত কথাবোৰ উন্মোচিত হয়—

- \* উপস্থিত ৰাইজে কয় যে ধন আৰু প্ৰকল্পৰ অভাৱত পূৰ্বে ই ডি চি/জে এফ এম চিসমূহ বেছি সক্ৰিয় নাছিল।
- \* অতীতত ই ডি চি/জে এফ এম চিত সজাগতা আৰু দিক্‌দৰ্শন কাৰ্যসূচী খুব কাম আছিল।
- \* ক্ষুদ্ৰ পৰিকল্পনাৰ গুৰুত্ব তেওঁলোকে উপলব্ধি কৰিছে আৰু ক্ষুদ্ৰ পৰিকল্পনা প্ৰস্তুতৰ সময়ত তেওঁলোকে যথেষ্ট সমৰ্থন আৰু সহযোগ কৰিছে।
- \* প্ৰথমবাৰৰ বাবে এ পি বি এফ চিৰ অধীনত এন জি অ'বোৰে ৰাইজৰ সৈতে মত বিনিময় কৰে আৰু সজাগতা সৃষ্টিত দিক্‌দৰ্শন কৰে। এই সজাগতা আৰু দিক্‌দৰ্শন কেৱল প্ৰকল্পটো সন্দৰ্ভতে নহয়, বিকাশ আৰু উন্নয়নত পাৰিৱেশিক আৰু পৰিৱেশতান্ত্ৰিক বিষয় সামৰি উন্নয়নমূলক ইচ্ছা সন্দৰ্ভতো কৰা হয়।
- \* পৰিৱেশ, বন আৰু কীটনাশক, পশুধন ব্যৱস্থাপনা আদি জীৱিকা সম্পৰ্কীয় বিষয়ত ৰাইজৰ ভাল প্ৰজ্ঞা আৰু পৰম্পৰাগত জ্ঞান আছে।
- \* তেওঁলোকে জলবায়ু পৰিৱৰ্তনৰ ওপৰত আৰু কৃষি আৰু স্বাস্থ্যৰ ওপৰত পৰা ইয়াৰ বিৰূপ প্ৰভাৱৰ ওপৰত শংকা প্ৰকাশ কৰে।
- \* কাষৰীয়া বনাঞ্চল সুৰক্ষাৰে জলবায়ু পৰিৱৰ্তন ৰোধ কৰিবলৈ ৰাইজৰ আগ্ৰহ পৰিলক্ষিত হয়।

**ৰাইজৰ প্ৰয়োজন পুনৰীক্ষণ :** পি আৰ এ অনুশীলন, গাঁৱৰ ৰাইজ, ই ডি চি সদস্য, বনকৰ্মী আৰু সংশ্লিষ্টসকলৰ সৈতে আলোচনাৰ ভিত্তিত ই ডি চিৰ বাবে গাঁও উন্নয়ন পৰিকল্পনা আৰু জীৱিকা উন্নয়ন পৰিকল্পনা প্ৰস্তুত কৰা হৈছে। মানুহৰ প্ৰয়োজন দুভাগত ভগাব পাৰি—

- ১) গঠনাত্মক প্ৰয়োজন
- ২) অগঠনাত্মক প্ৰয়োজন

এই পৰিৱৰ্তনবোৰ হুস্কালীন আৰু দীৰ্ঘকালীন প্ৰয়োজন হিচাপে ভাগ কৰিব পাৰি। ইয়াৰ প্ৰয়োজনৰ সবিশেষ গাঁও উন্নয়ন পৰিকল্পনাত দিয়া হৈছে।

মানুহৰ গঠনাত্মক প্ৰয়োজনৰ জীৱিকা উৎকৰ্ষসাধনৰ লগত প্ৰত্যক্ষ আৰু পৰোক্ষ সম্পৰ্ক আছে। তাৰ ভিতৰত বাট-পথ, বিদ্যালয়, স্বাস্থ্যসেৱা, খোৱাপানী যোগান, পানী টেংক, কুঁৱা আদি আন্তঃগাঁথনি, শৌচাগাৰ নিৰ্মাণ, ৰাজহুৱা সভাগৃহ নিৰ্মাণ, প্ৰশিক্ষণ গৃহ নিৰ্মাণ, বজাৰ গৃহ নিৰ্মাণ আদি বিষয় জড়িত আছে।

অগঠনাত্মক প্ৰয়োজনৰ ভিতৰত দক্ষতা প্ৰশিক্ষণ, পশু চিকিৎসা সেৱা, স্বাস্থ্য সেৱা, ভ্ৰাম্যমাণ চিকিৎসকৰ দল, গাঁৱৰ বিদ্যালয়ত প্ৰয়োজনীয় শিক্ষক, বিত্তীয় অন্তৰ্ভুক্তিকৰণৰ প্ৰশিক্ষণ আৰু সজাগতাৰ জৰিয়তে দক্ষতা গঢ়া, আত্মসহায়ক গোট আৰু ক্লাষ্টাৰ গঠন, কেঁচা সামগ্ৰীৰ ব্যৱস্থা, ই ডি চিৰ কাৰণে অহা উন্নয়নৰ ধন/ৰাজহুৱা ধন পৰিচালনা, পৰম্পৰাগত সামগ্ৰীত মূল্য সংযোজন আৰু বজাৰৰ সৈতে সংযোগকৰণ আদি অন্তৰ্ভুক্ত।

## ৭) গাঁও উন্নয়ন পৰিকল্পনা

গাঁও উন্নয়নৰ বাবে ৰাইজে কেইবাটাও পথ গ্ৰহণ কৰাৰ প্ৰস্তাৱ কৰিছে। তাৰ ভিতৰত আন্তঃগাঁথনি উন্নয়ন আৰু দক্ষতা বিকাশ অন্যতম আৰু দুয়োটা এটাৰ সৈতে আনটো সম্পৰ্কিত।

- ১) অগৰাতলি বিলখনে এক বৃহৎ এলেকা (প্ৰায় ৭০ বিঘা) আগুৰি আছে, যাক পৰ্যটনস্থলী হিচাপে গঢ় দিব পাৰি। ই গাঁওখনৰ পৰিৱেশ-পৰ্যটন খণ্ডক গতি দিব আৰু গাঁওবাসীক আৰ্থ-সামাজিক সুযোগ দিব। পৰিভ্ৰমী চৰাই দৰ্শন, নৌকাবিহাৰ, জনজাতীয় খাদ্য আৰু পৰম্পৰাগত পোছাকক ই উৎসাহিত কৰিব।
- ২) গাঁওখনৰ আধা অংশত কোনো বিদ্যুৎ সংযোগ নাই, বিশেষকৈ বেলগুৰি গাঁৱত। সেয়ে সৌৰচাকিৰ সুবিধা কৰি দিয়াটো অতি দৰকাৰী।
- ৩) গাঁৱৰ পৰিয়ালসমূহত উপযুক্ত অনাময় সুবিধা নাই। সেয়ে আধুনিক শৌচাগাৰৰ ব্যৱস্থা কৰি দিয়াটো অতি দৰকাৰী। যিয়ে গাঁওবাসীৰ স্বাস্থ্য আৰু পৰিচ্ছন্নতা উন্নত কৰিব।
- ৪) গাঁৱৰ বাট-পথৰ অৱস্থা অতি বেয়া। গাঁওখনলৈ যোৱা পথত কালভাৰ্ট আৰু সৰু দলং আছে। এই কালভাৰ্ট, দলং আৰু সংযোগী পথৰ উন্নয়ন অতি দৰকাৰী।

এইবোৰৰ উপৰি গাঁওবাসীয়ে গাঁওখনৰ উন্নয়নৰ বাবে তলত দিয়া পদক্ষেপবোৰ লোৱাৰ সিদ্ধান্ত গ্ৰহণ কৰে।

### ৭.১ প্ৰাৰম্ভিক কাৰ্যসূচী স্থানাংক

স্থানাংক	স্থানাংক অনুসৰি গাঁৱৰ ই পি এ	সবিশেষ
১	অনাময় আৰু পানীৰ সুবিধা	অনাময় সুবিধা প্ৰদান কৰা আৰু খোৱাপানীৰ সুবিধা স্থাপন কৰা
২	বয়ন কেন্দ্ৰ স্থাপন	স্থান : বনাঞ্চলিক কাৰ্যালয়ৰ সমীপত
৩	কম্পিউটাৰ প্ৰশিক্ষণ দিয়া	নিৰ্বাচিত লোকক কম্পিউটাৰ শিক্ষা প্ৰদান
৪	পশুধন যোগান ধৰা	নিৰ্বাচিত পৰিয়ালক জাৰ্চীগাই যোগান ধৰা
৫	গাড়ী চালনাৰ প্ৰশিক্ষণ প্ৰদান	নিৰ্বাচিত লোকক গাড়ী চালনাৰ প্ৰশিক্ষণ দিয়া

৮ জীৱিকা উন্নয়ন পৰিকল্পনা

৮.১ স্থানাংক

জীৱিকা আৰু দক্ষতা উন্নয়নৰ স্থানাংক

- ক) বয়ন
- খ) কাঠৰ কাম
- গ) বাঁহ-বেতৰ কাম
- ঘ) চিলাই
- ঙ) কম্পিউটাৰ প্ৰশিক্ষণ

৮.২ জীৱিকাৰ সুবিধা

জীৱিকাৰ সুবিধা তলত দিয়াৰ দৰে চিনাক্ত কৰিব পাৰি—

- ক) কৃষি আৰু উদ্যান শস্য
- খ) বয়ন
- গ) পশুধন
- ঘ) কাঠ ভিন্ন বন উৎপাদন
- ঙ) দক্ষতা বিকাশ
- চ) ঋণ প্ৰদান

৮.৩ কৃষি আৰু উদ্যান শস্য

প্ৰতিবন্ধকতা :

- ক) বানপানী
- খ) বেয়া পথ আৰু বজাৰ সংযোগ সুবিধা
- গ) বন্যপ্ৰাণীৰ উপদ্ৰৱ আৰু কীটৰ আক্ৰমণ

৮.৪ পশুধন

প্রতিবন্ধকতা

- ক) ৰোগ
- খ) পশু চিকিৎসা সুবিধাৰ অভাৱ
- গ) বন্যপ্ৰাণীৰ আক্ৰমণ

সুযোগ

- ক) দুগ্ধ উৎপাদন
- খ) হাঁহ-কুকুৰা পালন
- গ) গাহৰি পালন

৮.৫ কাঠ ভিন্ন বন উৎপাদন (এন টি এফ পি)

প্রতিবন্ধকতা

- ক) সংসাধন গোটৰ অভাৱ
- খ) কাঠ ভিন্ন বন উৎপাদনৰ ব্যৱহাৰ সন্দৰ্ভত ৰাইজৰ অজ্ঞতা
- গ) উপলব্ধ কাঠ ভিন্ন বন উৎপাদনৰ ব্যৱহাৰ নজনা

সুযোগ

- ক) ফলক বাণিজ্যিক সংসাধন আৰু মূল্য সংযোজনৰ বাবে ব্যৱহাৰ কৰিব পাৰি।
- খ) কাঠ ভিন্ন বন উৎপাদন সংৰক্ষণ আৰু বৈধ ব্যৱহাৰৰ বিষয়ে সজাগতা
- গ) আয় বৃদ্ধি

৮.৬ বিশেষ দক্ষতা

প্ৰধান প্রতিবন্ধকতা হৈছে

- ক) পৰম্পৰাগত দক্ষতা
- খ) নিৰক্ষৰতা
- গ) আধুনিক যন্ত্ৰ-পাতিৰ অভাৱ

সুযোগসমূহ হৈছে

- ক) বয়ন
- খ) বাঁহশিল্প
- গ) চিলাই

৮.৭ ঋণ সুবিধা

প্রতিবন্ধকতা

- ক) বেংক ঋণ সহজে উপলব্ধ নোহোৱা
- খ) ক্ষুদ্র বিত্তীয় প্রতিষ্ঠান আৰু চৰকাৰী আঁচনি সন্দৰ্ভত জ্ঞানৰ অভাৱ

সুযোগ

- ক) আত্মসহায়ক গোট গঠন কৰিবলৈ কৰা উৎসাহ—
- খ) ক্ষুদ্র বিত্তীয় ব্যৱস্থা আৰু প্রতিষ্ঠানক লৈ সজাগতা
- গ) ঋণ ব্যৱস্থাক চৰকাৰী আঁচনিৰে সাঙুৰি লোৱা।

৮.৮ কৌশলগত হস্তক্ষেপ

জীৱিকা উন্নয়ন পৰিকল্পনাৰ বাবে ওপৰৰ কাৰ্যসূচীসমূহক কৌশলগত হস্তক্ষেপ হিচাপে ধৰিব পাৰি।

- ক) বয়ন সম্প্ৰসাৰণ
- খ) বাঁহশিল্প
- গ) চিলাই আৰু হস্তশিল্প
- ঘ) দুগ্ধ পালন

৮.৯ আয় সৃষ্টিৰ কাৰ্যসূচী

গাঁৱত আয় সৃষ্টিৰ বাবে লোৱা কাৰ্যসূচীসমূহ হৈছে

- ১) বয়ন
- ২) কৃষি
- ৩) বাঁহ-বেতৰ শিল্প

৮.১০ আত্মসহায়ক গোটৰ কাৰ্যসূচী

গাঁৱৰ আত্মসহায়ক গোটসমূহে তলৰ কাৰ্যসূচীসমূহ গ্ৰহণ কৰিব পাৰে :

- ১) বয়ন
- ২) বাঁহ-বেতৰ শিল্প
- ৩) হস্তশিল্প
- ৪) চিলাই আৰু হস্তশিল্প

### ৮.১১ প্রশিক্ষণমূলক ভ্ৰমণ

প্রশিক্ষণমূলক ভ্ৰমণৰ বাবে তলত দিয়াৰ দৰে পৰিকল্পনা কৰা হৈছে—

- ১) উত্তৰ-পূব আৰু ভাৰতৰ অন্য ৰাজ্যৰ জে এফ এম চি/ই ডি চি/জীৱিকাৰ নিদৰ্শনমূলক কাৰ্যসূচীৰ পৰা শিক্ষালাভ
- ২) মেলাত অংশগ্ৰহণ
- ৩) বাঁহৰ ব্যৱহাৰ আৰু বাঁহশিল্পৰ প্ৰশিক্ষণৰ বাবে ওচৰৰ দেশ ভ্ৰমণ

### ৮.১২ সংপৃক্তকৰণ

পৰিকল্পিত পদক্ষেপসমূহ ভাৰত চৰকাৰৰ তলত উল্লিখিত আঁচনিসমূহেৰে সংপৃক্ত কৰিব পাৰি :

- ক) ৰাষ্ট্ৰীয় গ্ৰাম নিয়োগ নিশ্চিতকৰণ আঁচনি (National Rural Employment Guarantee Scheme) —  
গ্ৰাম্য নিয়োগৰ কাৰণে
- খ) ৰাষ্ট্ৰীয় কৃষি বিকাশ যোজনা (Rashtriya Krishi Vikas Yojana) — কৃষি আৰু সংলগ্ন ক্ষেত্ৰৰ বিকাশৰ বাবে।
- গ) ৰাষ্ট্ৰীয় কৃষি সিঞ্চন যোজনা (Rashtriya Krishi Sinchay Yojana) —  
পানীৰ উৎস উন্নয়ন সহিতে জলসিঞ্চনৰ কাৰণে
- ঘ) ৰাষ্ট্ৰীয় গ্ৰামীণ জীৱিকা অভিযান (National Rural Livelihoods Mission)
- ঙ) দক্ষতা বিকাশ যোজনা (Skills Development Schemes)
- চ) প্ৰধান মন্ত্ৰী উজ্জ্বলা যোজনা (Prime Minister Ujjwala Yojana)
- ছ) এন আৰ এল এম (NRLM)
- জ) এন আৰ এইচ এম (NRHM)
- ঝ) বাঁহ অভিযান (Bamboo Mission)
- ঞ) গ্ৰাম্য উন্নয়ন আৰু জীৱিকাৰ বাবে সঠিক অন্য আঁচনি।

উপৰোক্ত সংপৃক্তকৰণে বৰ্তমানৰ পৰিকল্পনাক সহায় কৰাৰ লগতে ভৱিষ্যৎ প্ৰকল্পতো সহায় কৰিব।



৯) অগৰাতলি পৰিৱেশ-উন্নয়ন সমিতিৰ বন উন্নয়ন পৰিকল্পনা

অগৰাতলি ই ডি চিৰ ক্ষুদ্ৰ পৰিকল্পনাৰ অংশ হিচাপে গাঁও পৰ্যায়ত পি আৰ এ অনুশীলন কৰাৰ পাছত এই বন উন্নয়ন পৰিকল্পনা যুগুত কৰা হৈছে। এই পৰিকল্পনাৰ উদ্দেশ্য হৈছে বন আৰু জৈৱ বৈচিত্ৰ্য সংৰক্ষণ আৰু একে সময়তে বহনক্ষমভাৱে বাইজৰ জীৱিকাৰ প্ৰয়োজন পূৰণ কৰা।

ক্ষুদ্ৰ পৰিকল্পনাই অগৰাতলি ই ডি চিৰ জৰিয়তে চিহ্নিত বনাঞ্চল এলেকাৰ বাহিৰত ৰাজহুৱা আৰু অন্য ভূমিত গছপুলি ৰোপণ কৰিছে বা কৰাৰ কথা বিবেচনা কৰিছে।

উপৰোক্ত দুই প্ৰকাৰৰ বনাঞ্চলৰ অৱস্থিতিৰ বিষয়ে সংক্ষিপ্তভাৱে তলত আলোচনা কৰা হৈছে—

৯.১.১ পূৰ্বৰ বনগাঁও ব্যৱস্থাপনা

পূৰ্বতে কোনো পদ্ধতিগত বন ব্যৱস্থাপনা পৰিকল্পনা নাছিল। ই পৰম্পৰাগত আৰু স্থানীয় জ্ঞানৰ ওপৰত নিৰ্ভৰশীল আছিল।

৯.১.২ বনজ উৎপাদনৰ ঘৰুৱা প্ৰয়োজন

স্থানীয় বাইজৰ ঘৰুৱা প্ৰয়োজনৰ বাবে বনাঞ্চলৰ ওপৰত নিৰ্ভৰশীলতা তলৰ তালিকাত দেখুওৱা হ'ল।

তালিকা— ১ (ক) : অগৰাতলি ই ডি চিৰ প্ৰতিটো পৰিয়ালৰ বনজ উৎপাদনৰ ঘৰুৱা প্ৰয়োজন

বনজ উৎপাদনৰ নাম	বৰ্তমান কেনেকৈ প্ৰয়োজন পূৰণ কৰা হৈছে	উৎস
খৰি	বসতিস্থল আৰু বজাৰ	বসতিস্থল আৰু বজাৰ
ঘৰসজা কাঠ	বসতিস্থল আৰু বজাৰ	বসতিস্থল আৰু বজাৰ
সৰু কাঠ	বসতিস্থল আৰু বজাৰ	বসতিস্থল আৰু বজাৰ
বাঁহ/লাঠি	বসতিস্থল আৰু বজাৰ	বসতিস্থল আৰু বজাৰ
বনাঞ্চলৰ পৰা পশুখাদ্য	বসতিস্থল আৰু বজাৰ	বসতিস্থল আৰু বজাৰ
কাঠ ভিন্ন বন উৎপাদন	বসতিস্থল আৰু বজাৰ	বসতিস্থল আৰু বজাৰ
অন্যান্য		

উৎস : বন বিভাগৰ লোক আৰু সমাজৰ সদস্যৰ সৈতে আলোচনা।

তালিকা— ২ (খ) : বনজ উৎপাদনৰ মুঠ ঘৰুৱা প্ৰয়োজন— অগৰাতলি ই ডি চিৰ সকলো পৰিয়াল

বনজ উৎপাদনৰ নাম	পৰিয়ালৰ প্ৰয়োজন (কিলো প্ৰতিবছৰ)	মন্তব্য
খৰি	৭৪৪৬০০	
ঘৰসজা কাঠ		
সৰু কাঠ		
বাঁহ/লাঠি		
বনাঞ্চলৰ পৰা পশু খাদ্য	১১৮৮০৭৫	
কাঠ ভিন্ন বন উৎপাদন		
অন্যান্য		

৯.২ বন সুৰক্ষা বিষয়

৯.২.১ সুৰক্ষা সমস্যা

অগৰাতলি ই ডি চিৰ বনাঞ্চলৰ সুৰক্ষা বিষয়টো তলত আলোচনা কৰা হৈছে—

তালিকা— ২ : অগৰাতলি ই ডি চিৰ বন সুৰক্ষা সমস্যা

সমস্যাৰ প্ৰকাৰ	প্ৰাসংগিকতা (আছে/নাই)	গুৰুত্ব (আছে/ নাই)
চৰণীয়া পথাৰ— স্থানীয় জন্তু	হয়	হয়
চৰণীয়া পথাৰ— অন্য অঞ্চলৰ জন্তু	নহয়	নহয়
অবৈধভাৱে কাঠকটা	নহয়	নহয়
কাঠৰ চোৰাং বেহা	নহয়	
দুৰ্ঘটনাবশতঃ সংঘটিত অগ্নিকাণ্ড	নহয়	
বনভূমিত বেদখল	নহয়	
অন্যান্য		

উৎস : বন বিভাগৰ লোক আৰু সমাজৰ সদস্যৰ সৈতে আলোচনা।

অৰ্থাৎ দেখা গ'ল যে বনাঞ্চল সুৰক্ষাৰ ক্ষেত্ৰত ই ডি চিটোত থকা সমস্যাসমূহ হৈছে—

- ক) চৰণীয়া পথাৰ— স্থানীয় জন্তু
- খ) চৰণীয়া পথাৰ— অন্য এলেকাৰ জন্তু

## ৯.২.২ বনাঞ্চল ধ্বংসৰ কাৰণ

গাঁওখনৰ কাৰণে কাজিৰঙা ৰাষ্ট্ৰীয় উদ্যানত বন ধ্বংস হোৱা পৰিলক্ষিত নহ'ল।

## ৯.৩ বন উন্নয়ন পৰিকল্পনাৰ ভাগ

### ৯.৩.১ সুৰক্ষা পৰিকল্পনা

তলৰ উপ-শাখাসমূহত অগৰাতলি ই ডি চিৰ বন উন্নয়ন পৰিকল্পনাৰ ভাগ যেনে গঁড়হত্যা ৰোধৰ পৰিকল্পনা, নাৰ্ছাৰী উন্নয়ন, বন্যপ্ৰাণী-মানুহৰ সংঘাত উপশম, গাঁৱৰ বাবে চৰণীয়া পথাৰ পৰিকল্পনা আৰু পৰিৱেশ-পৰ্যটন পৰিকল্পনাৰ বিষয়ে আলোচনা কৰা হৈছে।

### ৯.৩.২ সুৰক্ষা পৰিকল্পনা/গঁড় হত্যা ৰোধৰ পৰিকল্পনা

সুৰক্ষা পৰিকল্পনা দুই ধৰণৰ। প্ৰথম, বন্যপ্ৰাণী সুৰক্ষা আৰু দ্বিতীয়, বনাঞ্চল সুৰক্ষা। গঁড়হত্যা ৰোধৰ বাবে ই ডি চিৰ সদস্যসকলে তথ্য নেটৱৰ্ক বিকশিত কৰিছে।

#### বন্যপ্ৰাণী সুৰক্ষা :

সুৰক্ষা পৰিকল্পনা তলত দিয়া হৈছে। কাজিৰঙা ৰাষ্ট্ৰীয় উদ্যানৰ সুৰক্ষাৰ বাবে লোৱা পদক্ষেপ আলোচনা কৰা হৈছে। বন বিভাগে শস্য সুৰক্ষাত জড়িত গাঁৱৰ ডেকাসকলক লৈ স্থানীয় সুৰক্ষা স্কোৱাড গঠন কৰিব লাগে। তেওঁলোকক ট্ৰ'চ আৰু বেটাৰী আদি যোগান ধৰিব লাগে। অৱশ্যে কিছুমান বিষয় আছে যেনে—

- ১) ইউনিফৰ্ম (পোছাক) আৰু জোতা প্ৰসংগ
- ২) প্ৰশিক্ষণ আৰু দক্ষতাৰ প্ৰসংগ
- ৩) বিজ্ঞানসন্মত পদ্ধতিৰ অভাৱ আদি।

#### ওপৰৰ আলোচনাৰ পৰিপ্ৰেক্ষিতত কিছু পৰামৰ্শ :

- ১) ন্যূনতম হাজিৰা/মাননি দিব লাগে
- ২) গৃহৰক্ষী বাহিনীৰ দৰে স্কোৱাডটো গঠন কৰিব লাগে।
- ৩) স্কোৱাডটো অস্ত্ৰ আৰু অন্যান্য সামগ্ৰী যেনে ৰাতি দেখা সামগ্ৰী আদিৰে সু-সজ্জিত হ'ব লাগে।
- ৪) স্থানীয় সুৰক্ষা স্কোৱাডৰ বাবে নিয়মীয়া প্ৰশিক্ষণ শিবিৰ পাতিব লাগে।
- ৫) স্থানীয় সুৰক্ষা স্কোৱাডৰ কাম আৰু প্ৰদৰ্শন ই ডি চিয়ে নিয়মীয়াকৈ নিৰীক্ষণ কৰিব লাগে।

**বনাঞ্চল সুৰক্ষা :** পি আৰ এত উল্লেখ কৰামতে ৰাইজ দৈনিক প্ৰয়োজনীয় খৰি, চৰণীয়া পথাৰ আৰু কাঠৰ বাবে ৰাষ্ট্ৰীয় উদ্যানৰ ওপৰত নিৰ্ভৰশীল নহয়। কিন্তু সেউজ গৃহ গেছ নিৰ্গমন হ্রাস কৰা বাবে আৰু তেওঁলোকৰ প্ৰয়োজন পূৰণৰ বাবে—

- ১) ই ডি চিৰ সকলো পৰিয়ালক ৰক্ষনকাৰ্যৰ বাবে ৰক্ষন গেছ যোগান ধৰা।
- ২) ই ডি চিৰ সকলো পৰিয়ালক বিকল্প শক্তিৰ উৎস যেনে সৌৰ/বতাহ শক্তি পোহৰৰ বাবে যোগান ধৰা।
- ৩) চৰণীয়া পথাৰৰ হেঁচা ক্ৰমশঃ হ্রাস কৰা (গাঁৱৰ চৰণীয়া পথাৰ)।

- ৪) বনাঞ্চলত অনুমতিবিহীনভাৱে প্ৰৱেশ কৰা গাঁৱৰ সদস্য আৰু বাহিৰৰ ব্যক্তিৰ ওপৰত ই ডি চিয়ে জৰিমনা আৰোপৰ ব্যৱস্থা কৰিব লাগে।
- ৫) ৰাষ্ট্ৰীয় উদ্যান এলেকাৰ ভিতৰত মাছমৰা কাৰ্য বন্ধ কৰিবৰ বাবে ই ডি চিয়ে কঠোৰ নিয়ম আৰোপ কৰিব লাগে। নিৰ্দেশ অমান্য কৰাসকলৰ ওপৰত জৰিমনা আৰোপ কৰিব লাগে।
- ৬) ই ডি চিয়ে উদ্যানৰ ভিতৰত কাঠকটা বন্ধ কৰাত চকু দিব লাগে। নিষেধাজ্ঞা অমান্য কৰাসকলৰ ওপৰত জৰিমনা আৰোপ কৰিব লাগে।
- ৭) ৰাজহুৱা বনাঞ্চল অটুট ৰখাত ই ডি চিয়ে সক্ৰিয় ভূমিকা ল'ব লাগে।

#### বাসভূমি উন্নয়ন পৰিকল্পনা :

উদ্যানখন মূলতঃ এশিঙীয়া গঁড়ৰ বাবে বিখ্যাত। ইয়াৰ বাহিৰেও বনৰীয়া ম'হ, হাতী, বনগাহৰি, বাঘ আদি বিভিন্ন বন্যপ্ৰাণী ইয়াত পোৱা যায়। বিভিন্ন জাতৰ চৰায়ো ইয়াত উপলব্ধ।

ই ডি চিৰ সহায়ত তলত দিয়াৰ দৰে বাসভূমি উন্নয়ন কামসমূহ কৰিব পৰা যায় :

- ১) গাঁৱৰ নিৰ্দিষ্ট সীমাৰ বাহিৰৰ দখল উচ্ছেদ।
- ২) বনাঞ্চলিক বিষয়াৰ অনুৰোধমৰ্মে ই ডি চিয়ে বনাঞ্চলৰ দখল উচ্ছেদত অংশ ল'ব পাৰে।

#### নাৰ্ছাৰী উন্নয়ন পৰিকল্পনা :

নাৰ্ছাৰী এক উৎকৃষ্ট জীৱিকাৰ উৎস হ'ব পাৰে। পৰামৰ্শসমূহ—

- ১) ই ডি চিয়ে পুলি উৎপাদনৰ বাবে ০.২৫ হেক্টৰ নাৰ্ছাৰী স্থাপন কৰিব লাগে।
- ২) প্ৰতিটো পুলি সমীপৰ সংমণ্ডলত ৫-৮ টকা দৰত আৰু তাতকৈও কিছু অধিক দৰত আন ঠাইত বিক্ৰী কৰিব পৰা যায়।
- ৩) নাৰ্ছাৰীত ফলৰ গছ, গুৰুত্বপূৰ্ণ উদ্ভিদ আৰু ঔষধি গছৰ পুলি উৎপাদন কৰিব লাগে।

#### জলাশয় সংৰক্ষণ পৰিকল্পনা :

বিভিন্ন জলজ উদ্ভিদেৰে কাজিৰঙা এক একক জলাশয় পৰিৱেশতন্ত্র। ই গঁড়, বনৰীয়া ম'হ, হাতী আদিৰ বাসস্থান। তদুপৰি, ই পৰিভ্ৰমী আৰু থলুৱা চৰাইৰ বাঁহসজা আৰু কণী পাৰি পোৱালি জগোৱা ঠাই।

এই একক পৰিৱেশতন্ত্র বহু সমস্যাৰ সন্মুখীন হৈছে। যেনে অধিক বালি জমা হোৱা বা পানী মেটেকাৰ আধিক্যৰ বাবে জলাশয়সমূহৰ আকাৰ সৰু হৈছে আৰু ইয়াৰ গভীৰতা হ্রাস পাইছে।

কাজিৰঙা ৰাষ্ট্ৰীয় উদ্যানৰ বাহিৰত থকা জলাশয়সমূহ সংৰক্ষণৰ বাবে তলত দিয়া ব্যৱস্থাসমূহ ল'ব পাৰি :

- ১) গাঁৱৰ জলাশয়সমূহৰ পৰা বালি উঠোৱা।
- ২) গাঁৱৰ জলাশয়ত কেৱল থলুৱা মাছ পোহা।
- ৩) মাছমৰা ই ডি চিয়ে নিয়ন্ত্ৰণ কৰা আৰু সকলো আয় ই ডি চিৰ একাউণ্টত জমা কৰা।
- ৪) জলসিঞ্চনত সিঞ্চন পদ্ধতি ব্যৱহাৰ কৰা।

- ৫) কম পানী ব্যৱহৃত শস্যৰ খেতি কৰা আৰু জৈৱিক সাৰ ব্যৱহাৰ কৰা।
- ৬) মথাউৰিৰ উত্তৰে থকা জলাশয়ৰ পৰা বালি আঁতৰ কৰা।
- ৭) গাঁৱৰ বাহিৰত আৰু ৰাষ্ট্ৰীয় উদ্যানৰ ভিতৰত মাছমাৰা কাৰ্যত ই ডি চিয়ে বাধা দিয়া। অমান্য কৰাসকলক জৰিমনা বিহাৰ ব্যৱস্থা কৰা।
- ৮) জলাশয় পৰিৱেশতন্ত্ৰৰ বিভিন্ন বিষয়ত ব্যাপক গৱেষণাৰ ব্যৱস্থা কৰা।

#### বন্যপ্ৰাণী-মানুহৰ সংঘাত নিৰ্মূল পৰিকল্পনা :

হাতী, বনৰীয়া ম'হ, বনগাহৰি আৰু অন্য জন্তুৰ উপদ্ৰৱ সাধাৰণতে দেখা যায়। বন্য প্ৰাণীৰ সৈতে হোৱা সংঘৰ্ষত মানৱ জীৱন আৰু সম্পত্তিৰ হানি হোৱাৰ সম্ভাৱনা থাকে। মানুহ-বন্যপ্ৰাণীৰ সংঘাত নিৰ্মূলৰ বাবে ল'ব পৰা ব্যৱস্থাসমূহ—

- ১) বন্যপ্ৰাণীৰ ওপৰত নজৰ ৰখা আৰু বিপথগামী জন্তুক বাধা দিবৰ বাবে বন বিভাগে টঙীঘৰ সাজি দিব লাগে। টঙীঘৰত গাঁওখনৰ মানুহ সলাই সলাই থাকিব লাগিব।
- ২) ই ডি চিয়ে জন্তুৰ উপদ্ৰৱ প্ৰতিৰোধী স্কোৱাড গঠন কৰি দিব লাগে।
- ৩) জন্তুৰ উপদ্ৰৱ প্ৰতিৰোধী স্কোৱাডক টৰ্চ, ফটকা আৰু কেৰাচিন তেল বন বিভাগে নিয়মীয়াকৈ যোগান ধৰিব লাগে।
- ৪) ই ডি চিয়ে উপদ্ৰৱ প্ৰতিৰোধী স্কোৱাডৰ ওপৰত চকু ৰাখিব।
- ৫) সকলো শস্যৰ নিয়মীয়াকৈ বীমা কৰোৱাব লাগে।
- ৬) সকলো ব্যক্তিকে প্ৰধান মন্ত্ৰী সুৰক্ষা বীমা যোজনাই সামৰি লোৱা উচিত।
- ৭) বন বিভাগে এককালীন সাহায্য দিব লাগে।
- ৮) এককালীন সাহায্য দিয়া পদ্ধতি সহজ কৰিব লাগে, যাতে আক্ৰান্ত পৰিয়ালে ক্ষতিপূৰণৰ বাবে বেছিদিন অপেক্ষা কৰিবলগা নহয়।
- ৯) ই ডি চিৰ সভাপতিৰ প্ৰমাণ-পত্ৰই সাহায্য লাভৰ ক্ষেত্ৰত যথেষ্ট হ'ব লাগে।
- ১০) ই ডি চিয়ে সৌৰশক্তিসম্পন্ন ফেলিঙৰ ব্যৱস্থা কৰিব লাগে। বানপানীৰ সময়ত এই তাঁৰসমূহ আঁতৰোৱাৰ ব্যৱস্থা কৰিব লাগে।

#### গাঁৱৰ বাবে চৰণীয়া পথাৰ পৰিকল্পনা :

চৰণীয়া পথাৰ নিয়ন্ত্ৰণৰ বাবে ল'বলগীয়া ব্যৱস্থাসমূহ :

- ১) চৰণীয়া পথাৰ নিয়ন্ত্ৰণ, গাঁৱৰ চৰণীয়া পথাৰ উন্নয়ন আৰু পশুখাদ্যৰ বাবে ই ডি চিয়ে নতুন পদ্ধতি প্ৰয়োগ কৰিব পাৰে। পৰম্পৰাগত পোহনীয়া জন্তুৰ স্থানত অধিক পোৱালি দিয়া পোহনীয়া জন্তুৰে পৰ্যায়ক্ৰমে সলনি কৰিব লাগে।
- ২) অধিক পোহনীয়া জন্তু থকা পৰিয়ালক ই ডি চিয়ে নিৰুৎসাহিত কৰিব লাগে।
- ৩) বন বিভাগে গোশালাৰ ব্যৱস্থা কৰিব পাৰে।
- ৪) অধিক গাখীৰ দিয়া গৰুৰে ই ডি চিয়ে দুগ্ধ উন্নয়ন কাৰ্যসূচী গ্ৰহণ কৰিব পাৰে।
- ৫) পৰৱৰ্তী ৫ বছৰৰ ভিতৰত চৰণীয়া পথাৰ বন্ধ কৰিবলৈ ই ডি চিয়ে সক্ৰিয় পৰিকল্পনা ল'ব লাগে।

- ৬) সকলো পোহনীয়া জন্তুকে প্রতিষেধক দিব লাগে আৰু ই ডি চিয়ে ইয়াক নিৰীক্ষণ কৰিব লাগে। প্রতিষেধক নিদিয়া পোহনীয়া জন্তুক চৰণীয়া পথাৰৰ পৰা বাৰণ কৰিব লাগে।
- ৭) চৰণীয়া পথাৰ অধ্যয়ন কৰাৰ ক্ষেত্ৰত আই চি টি ব্যৱহাৰ কৰিব লাগে আৰু শুদ্ধ পদক্ষেপ লোৱাৰ বাবে পৰামৰ্শ দিব লাগে।

#### পৰিৱেশ-পৰ্যটন পৰিকল্পনা :

কাজিৰঙা ৰাষ্ট্ৰীয় উদ্যান এক বিশ্ববিখ্যাত পৰিৱেশ-পৰ্যটন কেন্দ্ৰ। চহকী জৈৱ বৈচিত্ৰ্য সম্পদৰে উদ্যানখন দেশীয় আৰু বিদেশী পৰ্যটকৰ অন্যতম লক্ষ্যস্থান আৰু ৰাজ্যৰ পৰ্যটন স্থানৰ ভিতৰত সৰ্বাধিক অগ্ৰাধিকাৰ পোৱা স্থান।

পৰিৱেশ-পৰ্যটনৰ ক্ষেত্ৰত ল'বলগীয়া কাৰ্যসূচী :

- ১) শৈক্ষিক বন্যপ্ৰাণী পৰ্যটনৰ প্ৰচুৰ সম্ভাৱনা আছে কাজিৰঙা ৰাষ্ট্ৰীয় উদ্যানত। বন বিভাগে ইয়াক প্ৰচাৰ কৰা উচিত।
- ২) ই ডি চি সদস্যৰ সহায়ত পৰ্যটকক নিজগৃহত ৰখা কাৰ্যক উৎসাহিত কৰিব লাগে।
- ৩) গাঁওবাসীৰ দ্বাৰা পৰ্যটকক নিজগৃহত ৰখাৰ সুবিধা সৃষ্টি কৰিবৰ বাবে বন বিভাগে ধনৰ যোগান ধৰিব লাগে।
- ৪) বন বিভাগ আৰু স্থানীয় ৰাইজৰ সহায়ত কিছুসংখ্যক পৰিৱেশ-পৰ্যটনস্থল বিকশিত কৰিব লাগে।
- ৫) এই পৰিৱেশ-পৰ্যটন স্থলসমূহ বন বিভাগে সক্ৰিয়ভাৱে প্ৰচাৰ কৰিব লাগে।
- ৬) স্থানীয় পৰ্যটক সহায়ক (লোকেল টুৰিষ্ট গাৰ্ড)ক পৰ্যটন আৰু বিদেশী ভাষাৰ প্ৰশিক্ষণ দিব লাগে।
- ৭) বাণিজ্যিক পৰ্যটনক নিৰুৎসাহিত কৰিব লাগে।

### ১০) প্ৰয়োগৰ কৌশল, সময়সীমা আৰু বাজেট

#### ১০.১.১ নিয়ম আৰু দায়বদ্ধতা

তিনিখন উপ-পৰিকল্পনা মূলতঃ জীৱিকা উন্নয়ন পৰিকল্পনা, গাঁও উন্নয়ন পৰিকল্পনা আৰু বন উন্নয়ন পৰিকল্পনাৰ কাৰণে কিছু নিয়ম আৰু দায়বদ্ধতা প্ৰস্তুত কৰা হৈছে। তিনিখন উপ-পৰিকল্পনাৰ বাবে পৃথকে এই নিয়ম আৰু দায়বদ্ধতাসমূহ দেখুওৱা হ'ল।

#### জীৱিকা উন্নয়ন পৰিকল্পনা

পক্ষসমূহ	পৰিকল্পনা	মানৱ সম্পদ	প্ৰশিক্ষণ	ধনৰ যোগান	উৎপাদন আৰু মূল্য সংযোজন	বিপণন	এম এণ্ড ই
ই ডি চি	✓	✓			✓	✓	✓
এন জি অ'	✓	✓	✓		✓	✓	
দক্ষ সংস্থা	✓	✓	✓		✓		
বন বিভাগ	✓	✓		✓		✓	✓
অন্যান্য বিভাগ	✓	✓		✓			✓

গাঁও উন্নয়ন পৰিকল্পনা

পক্ষসমূহ	ই ডি চি	বন বিভাগ	অন্যান্য বিভাগ	এন জি অ'	প্ৰশিক্ষণ প্ৰতিষ্ঠান	ভাৰত চৰকাৰ/কৰ্প'ৰেট
সৌৰশক্তি	✓	✓	✓	✓		✓
সৌৰপ্ৰিট লাইট	✓	✓	✓	✓		✓
সিঞ্চন জলসিঞ্চন	✓	✓	✓		✓	✓
এল পি জি	✓	✓		✓	✓	✓
শক্তিচালিত পাম্প	✓	✓	✓	✓		✓
প্ৰশিক্ষণ কেন্দ্ৰ	✓	✓		✓	✓	✓
ৰাজহুৱা সভাগৃহ আৰু ই ডি চি কাৰ্যালয়	✓	✓	✓			
পথ	✓	✓	✓			
ৱাটছান (WATSUN)	✓	✓	✓	✓		✓
বিদ্যালয়	✓	✓				
স্বাস্থ্য আন্তঃগাঁথনি	✓	✓	✓	✓	✓	✓
জৈৱ কৃষি/পচনসাৰ	✓	✓	✓	✓	✓	✓

বন উন্নয়ন পৰিকল্পনা

পক্ষসমূহ	ই ডি চি	বন বিভাগ	অন্যান্য বিভাগ	এন জি অ'	প্ৰশিক্ষণ প্ৰতিষ্ঠান	জিলা প্ৰশাসন
বন সুৰক্ষা	✓	✓		✓		✓
বন্যপ্ৰাণী সুৰক্ষা	✓	✓	✓	✓	✓	✓
বাসস্থান উন্নয়ন	✓	✓	✓	✓	✓	
নাৰ্ছৰী উন্নয়ন	✓	✓		✓	✓	
জলাশয় সংৰক্ষণ	✓	✓		✓		✓
মানুহ-বন্যপ্ৰাণী সংঘাত	✓	✓		✓		
চৰণীয়া পথাৰ নিয়ন্ত্ৰণ	✓	✓	✓	✓		
পৰিবেশ-পৰ্যটন	✓	✓	✓			

## ১০.২ বিভূ যোগান আৰু বাজেট

তিনিখন উপ-পৰিকল্পনা মূলতঃ জীৱিকা উন্নয়ন পৰিকল্পনা, গাঁও উন্নয়ন পৰিকল্পনা আৰু বন উন্নয়ন পৰিকল্পনাৰ বাৰ্ষিক প্ৰয়োজনৰ ভিত্তিত ক্ষুদ্ৰ পৰিকল্পনাৰ বাবে বাজেট প্ৰস্তুত কৰা হয়। ইয়াৰ এখন তালিকা তলত দিয়া হ'ল।

ক্রমিক নং	পৰিকল্পনা	পৰিমাণ (টকাত)	মন্তব্য
১	জীৱিকা উন্নয়ন পৰিকল্পনা		
২	গাঁও উন্নয়ন পৰিকল্পনা		
৩	বন উন্নয়ন পৰিকল্পনা		
	মুঠ		

### জীৱিকা উন্নয়ন পৰিকল্পনা

ক্রমিক নং	কামৰ ভাগ	পৰিমাণ (টকাত)	মন্তব্য
১	দক্ষতা বিকাশ আৰু প্ৰশিক্ষণ		
২	বয়ন সম্প্ৰসাৰণ		
৩	চিলাই আৰু এম্বইডাবী		
৪	দুগ্ধ উৎপাদন		
৫	গাহৰি/হাঁহ/কুকুৰা পালন		
৬	বাঁহশিল্প		
৭	বাণিজ্য		
৮	কম্পিউটাৰ		
৯	সঁজুলি		
১০	মূল্য সংযোজন আৰু প্ৰমাণ-পত্ৰ		
১১	পেকেজিং আৰু বিপণন		
১২	প্ৰশিক্ষণমূলক ভ্ৰমণ		
১৩	আত্মসহায়কগোট-যুটীয়া দায়বদ্ধ গোট-ক্লাষ্টাৰ গঠন আৰু ঋণ		
১৪	পৰ্যটক গাইড		
১৫	পৰিৱেশ-পৰ্যটন আৰু ঘৰতে থকাৰ ব্যৱস্থা		
১৬	গাড়ী চালনা প্ৰশিক্ষণ		
	মুঠ		



বাৰ্ষিক গাঁও উন্নয়ন পৰিকল্পনা

ক্রমিক নং	কামৰ ভাগ	পৰিমাণ (টকাত)	মন্তব্য
১	সৌৰশক্তি		
২	সৌৰ/হাইব্ৰিড প্লিট লাইট		
৩	জনসিঞ্চন পদ্ধতি		
৪	বন্ধন গেছ সংযোগ		
৫	শক্তিচালিত পাম্প		
৬	প্ৰশিক্ষণ কেন্দ্ৰ		
৭	ৰাজহুৱা সভাগৃহ		
৮	পথ		
৯	ৱাটছন (WATSUN)		
১০	চৌহদৰ বেৰসহ বিদ্যালয় গৃহ		
১১	স্বাস্থ্য আন্তঃগাঁথনি		
১২	জৈৱিক কৃষি/পচন সাৰ		
১৩	অনাময় সুবিধা		
	মুঠ		

বাৰ্ষিক বন উন্নয়ন পৰিকল্পনা

ক্রমিক নং	কামৰ ভাগ	পৰিমাণ	মন্তব্য
১	০.২৫ হেক্টৰত নাৰ্ছৰী		
২	৫০-১০০ হেক্টৰত কাঠখৰিৰ বাবে গছ ৰোপণ		
৩	ই ডি চিৰ পৰা ৫জন যুৱকক স্থানীয় সুৰক্ষা স্কোৱাডত নিয়োগৰ বাবে দৰমহা। ২৫০ টকাকৈ প্ৰতিদিনে হাজিৰা- ৩৬৫ দিনত ৫জনৰ খৰচ	৫,১১,০০০.০০	
৪	ইউনিফৰ্ম (পোছাক) আৰু সঁজুলি খৰচ	৬০,০০০.০০	
৫	স্থানীয় সুৰক্ষা স্কোৱাডৰ প্ৰশিক্ষণ	৫,০০০.০০	
৬	জলাশয়ৰ পৰা বালি আঁতৰোৱা	৫,০০,০০০.০০	
৭	জন্তুৰ উপদ্ৰৱ প্ৰতিৰোধী স্কোৱাড	৫,০০০.০০	
৮	টঙীঘৰ নিৰ্মাণ (অস্থায়ী)	৫০,০০০.০০	
৯	শস্য বীমা	১,০০,০০০.০০	
১০	জীৱন বীমা	২,০০,০০০.০০	
১১	পোহনীয়া জন্তু বীমা	৫০,০০০.০০	
	মুঠ		

### ১০.৩ কাৰ্যকৰী পৰিকল্পনা আৰু কৌশল :

ক্ষুদ্ৰ পৰিকল্পনাৰ লক্ষ্যত উপনীত হোৱাৰ বাবে তিনিওটা উপ-পৰিকল্পনা মূলতঃ গাঁও উন্নয়ন পৰিকল্পনা, বন উন্নয়ন পৰিকল্পনা আৰু জীৱিকা উন্নয়ন পৰিকল্পনাৰ কিছুমান হ্ৰস্বকালীন আৰু দীৰ্ঘকালীন কাৰ্যকৰী পৰিকল্পনা কৌশল থাকিব লাগিব। হ্ৰস্বকালীন কৌশল ০-৫ বছৰৰ বাবে আৰু দীৰ্ঘকালীন কৌশল ৫-১০ বছৰৰ বাবে গ্ৰহণ কৰিব লাগে।

#### জীৱিকা উন্নয়ন কাৰ্যকৰী পৰিকল্পনা :

জীৱিকা কাৰ্যকৰী পৰিকল্পনা তিনিটা ভাগত ভগাব পাৰি— দক্ষতা, উৎপাদন আৰু বিপণন আৰু মূল্য সংযোজন। ৰাইজৰ বাবে প্ৰথমে অতিশয় দৰকাৰী দক্ষতা। দক্ষতাৰ প্ৰয়োজন মূল পৰ্যায় আৰু অগ্ৰগতি পৰ্যায় হিচাপে চাব পাৰি। এবাৰ বাণিজ্য আৰু দক্ষতাৰ প্ৰয়োজন পূৰণ হোৱাৰ পাছত পুৰুষ-মহিলা সকলোৰে বাবে পৰ্যায়ক্ৰমে মূল দক্ষতা এবছৰৰ ভিতৰত প্ৰদান কৰিব লাগে। এই সময়ছোৱাত কিছু প্ৰশিক্ষাৰ্থীয়ে উৎপাদন আৰম্ভ কৰিব পাৰে। গুণগত মান আৰু মূল্যৰ ক্ষেত্ৰত উৎপাদিত সামগ্ৰীৰ বজাৰযোগ্য মূল্যায়ন আৰু ব্ৰেণ্ড সৃষ্টি কৰিবৰ বাবে উৎপাদিত সামগ্ৰীসমূহ উপলব্ধ বজাৰলৈ নিয়াৰ ব্যৱস্থা কৰিব লাগে।

#### গাঁও উন্নয়ন কাৰ্যকৰী পৰিকল্পনা :

গাঁও উন্নয়ন কাৰ্যকৰী পৰিকল্পনাক হ্ৰস্বকালীন আৰু দীৰ্ঘকালীন দুভাগত ভগাব পাৰি। হ্ৰস্বকালীন পদক্ষেপত সৌৰ বিদ্যুতৰ ব্যৱস্থা, ৰক্ষণ গেছ সংযোগ, ৰাজহুৱা আৰু প্ৰশিক্ষণ গৃহ নিৰ্মাণ, পানী, অনাময় ব্যৱস্থাৰ উপলব্ধতা আদিক সামৰি ল'ব লাগে। কৃষি উৎপাদন বৃদ্ধিৰ বাবে জলসিঞ্চন, শক্তিচালিত পাম্প আদি সঁজুলিৰ ব্যৱস্থা কৰিব লাগে।

বন উন্নয়ন কাৰ্যকৰী পৰিকল্পনা : বন উন্নয়ন কাৰ্যকৰী পৰিকল্পনা হ্ৰস্বকালীন পৰিকল্পনা আৰু দীৰ্ঘকালীন পৰিকল্পনাৰে গঠিত। হ্ৰস্বকালীন পৰিকল্পনাৰ ভিতৰত বন সুৰক্ষা স্কেৱাডৰ গঠন আৰু সুৰক্ষা, নাৰ্ছাৰী উন্নয়ন, জলাশয়ৰ পৰা বালি আঁতৰ কৰা, বন্যপ্ৰাণীৰ উপদ্ৰৱ প্ৰতিৰোধী স্কেৱাড, টঙীঘৰ নিৰ্মাণ আৰু খৰিৰ বাবে গছ ৰোপণ আদি অন্তৰ্ভুক্ত। দীৰ্ঘকালীন পৰিকল্পনাৰ ভিতৰত বৃক্ষৰোপণ, শস্যৰ উন্নতি আৰু বাসভূমি উন্নতি সামৰি লোৱা হৈছে।

### ১০.৪ প্ৰতিষ্ঠান নিৰ্মাণ, নেটৱৰ্কিং আৰু অংশীদাৰিত্ব

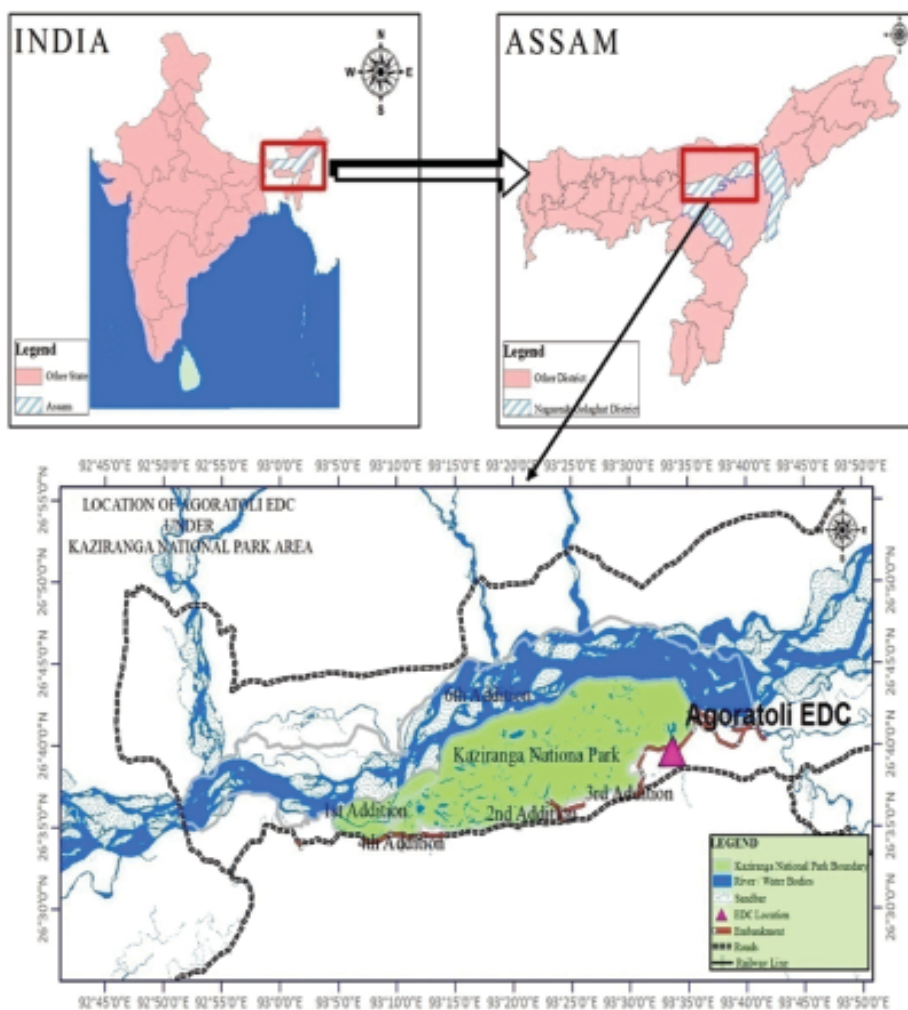
ই ডি চি : আস্তঃগাঁথনিৰ সম্পদ সৃষ্টি আৰু গাঁও আৰু বনভূমি উন্নয়নৰ কাৰণে সমল কেন্দ্ৰ হিচাপে ই ডি চি গঢ়ি তুলিব লাগিব। প্ৰস্তুত ই ডি চি কাৰ্যালয়ত ৰাজহুৱা সভাগৃহৰ লগতে আধুনিক সা-সুবিধা যেনে কম্পিউটাৰ, টিভি, জেনেৰেটৰ আদি থাকিব লাগিব। কম্পিউটাৰ ব্যৱহাৰ, তথ্য/হিচাপ ৰখা আৰু আপডেট কৰা আদি কামৰ বাবে প্ৰশিক্ষণ কাৰ্যসূচীৰ জৰিয়তে ই ডি চি সদস্যসকলৰ দক্ষতা বৃদ্ধি কৰিব লাগে। ই ডি চি কাৰ্যালয়টো সমল কেন্দ্ৰ আৰু প্ৰশিক্ষণ কেন্দ্ৰলৈ উন্নত কৰিব লাগে। ই ডি চিৰ সদস্যসকলৰ নেটৱৰ্কিং কৌশল উন্নত কৰা আৰু চৰকাৰী আঁচনি সন্দৰ্ভত সজাগতা গঢ়াৰ ব্যৱস্থা কৰিব লাগে।

পৰিশিষ্ট তালিকা

পৰিশিষ্ট নম্বৰ	শিৰোনাম
I(ক)	পৰিৱেশ-উন্নয়ন সমিতিৰ অৱস্থিতি মানচিত্ৰ
I(খ)	অগৰাতলিৰ অৱস্থিতি মানচিত্ৰ
II	পৰিৱেশ-উন্নয়ন সমিতিতৈ যাব পৰা ব্যৱস্থা
III(ক)	পৰিৱেশ-উন্নয়ন সমিতি ৰ পঞ্জীয়ন প্ৰমাণ-পত্ৰ
III(খ)	বুজাবুজি চুক্তি/প্ৰস্তাৱৰ প্ৰতিলিপি
IV	অগৰাতলি পৰিৱেশ-উন্নয়ন সমিতিৰ কাৰ্যকৰী সদস্য
V	অগৰাতলি পৰিৱেশ-উন্নয়ন সমিতিৰ কাৰ্যকৰী সদস্যৰ দলীয় আলোকচিত্ৰ
VI	পি আৰ এ আৰু এফ জি ডিত থকা সদস্যৰ তালিকা (চহীৰ তালিকা)
VII(ক)	অগৰাতলি পৰিৱেশ-উন্নয়ন সমিতিৰ জনসমষ্টি আৰু সম্পদৰ মানচিত্ৰ
VII(খ)	অগৰাতলি পৰিৱেশ-উন্নয়ন সমিতিৰ পি আৰ এ-দুৰ্যোগ মানচিত্ৰ
VII(গ)	ভেন ডায়েগ্ৰাম
VIII	অগৰাতলি পৰিৱেশ-উন্নয়ন সমিতিৰ কাৰ্যসূচী
IX(ক)	অগৰাতলি পৰিৱেশ-উন্নয়ন সমিতিৰ প্ৰশিক্ষণ তালিকা (প্ৰস্তাৱিত)
IX(খ)	শিপিনীৰ প্ৰশিক্ষণৰ তালিকা (চলি থকা)
X	আলোকচিত্ৰ
XI	জি পি এছ স্থানাংক
XII	এছ ডি পি প্ৰতিবেদন

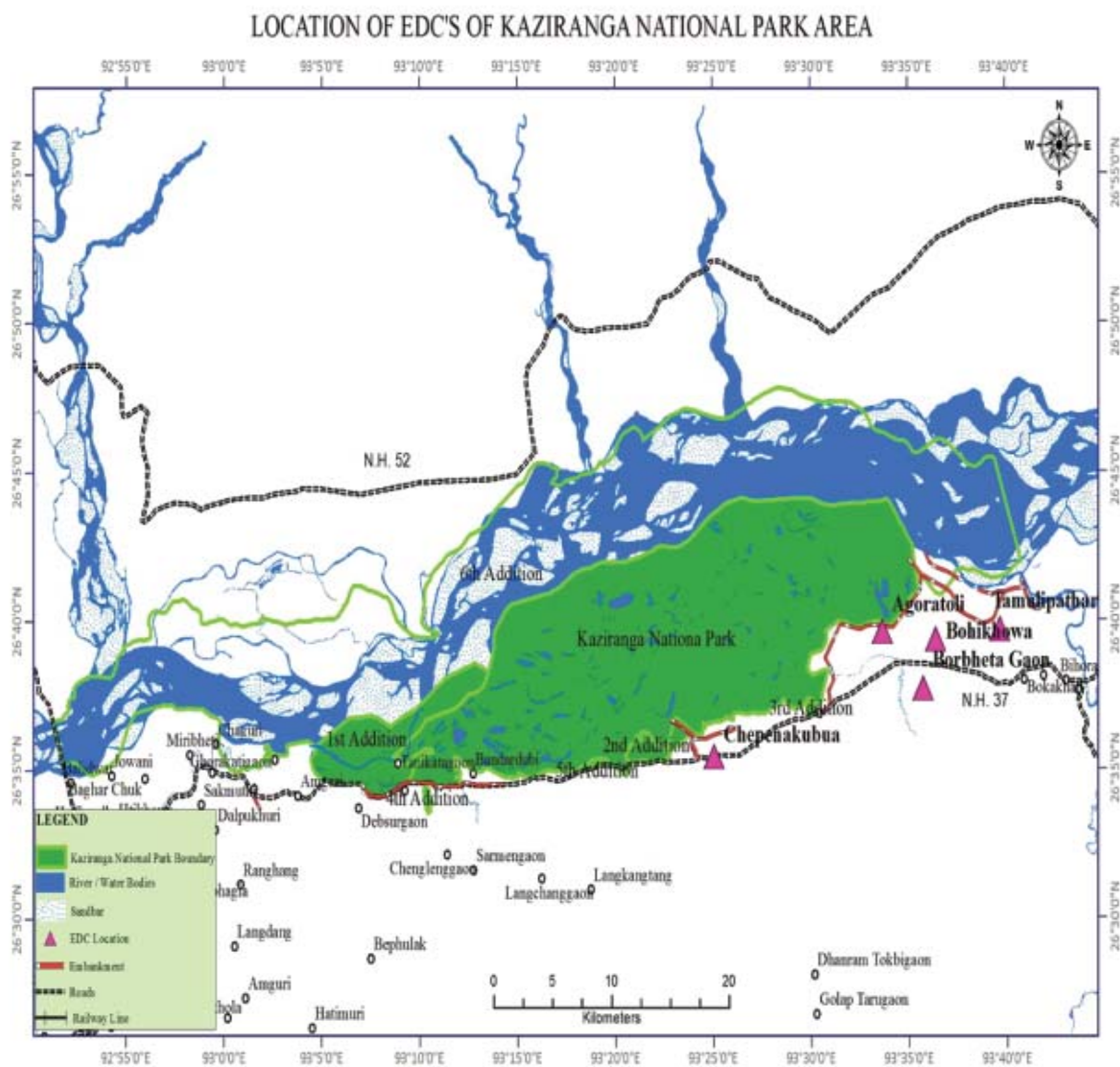
পৰিশিষ্ট - I (ক)

পৰিবেশ-উন্নয়ন সমিতিৰ অৱস্থিতিৰ মানচিত্ৰ



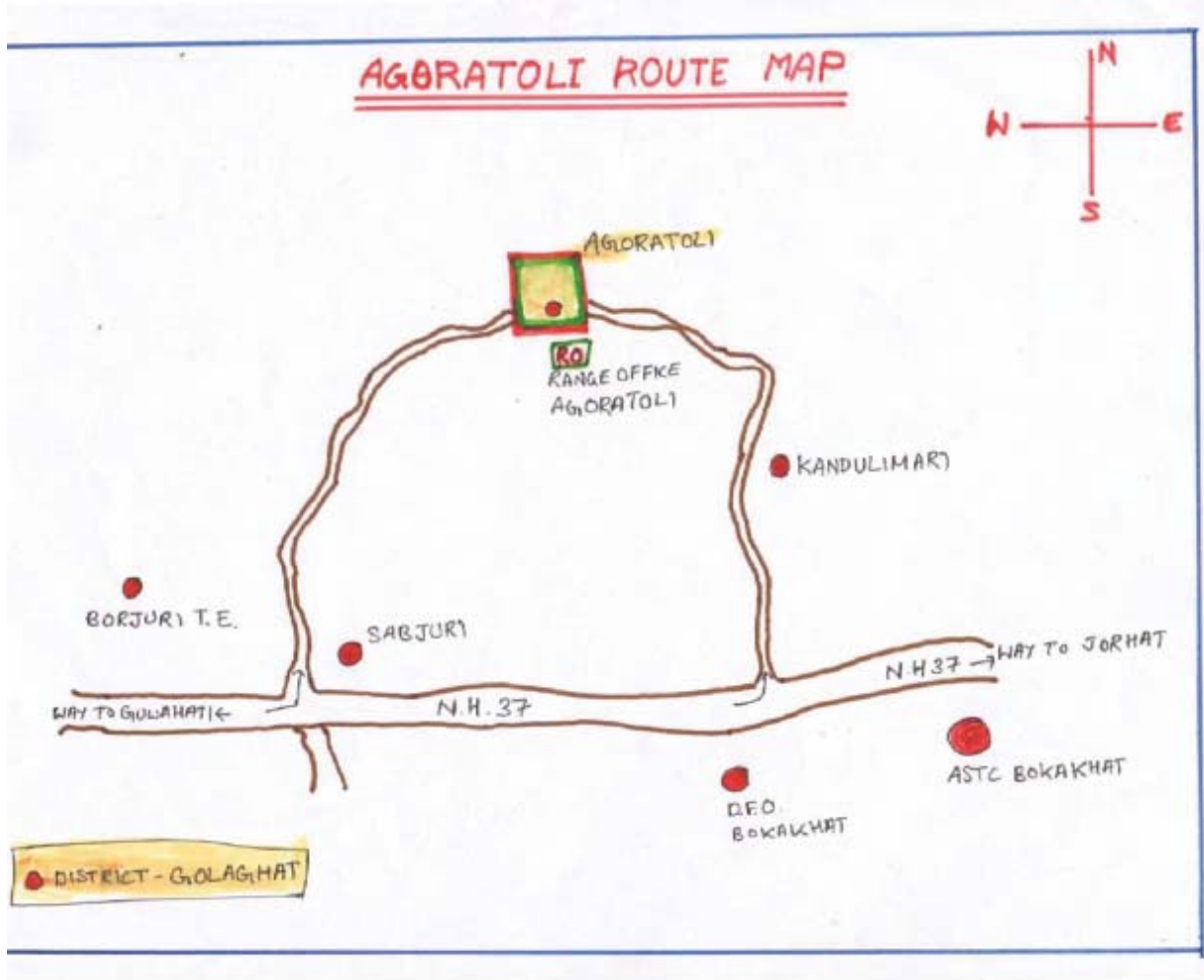
পৰিশিষ্ট - I (খ)

কাজিৰঙা ৰাষ্ট্ৰীয় উদ্যান এলেকাত পৰিবেশ-উন্নয়ন সমিতিৰ অৱস্থিতি



পরিশিষ্ট - II

পরিবেশ-উন্নয়ন সমিতিতে যাব পৰা ব্যৱস্থা



পৰিশিষ্ট - III (ক)

পৰিৱেশ-উন্নয়ন সমিতিৰ পঞ্জীয়ন প্ৰমাণ-পত্ৰ

**ECO-DEVELOPMENT COMMITTEE**  
**CERTIFICATE**

REGISTRATION NO KNP/EAML/18 of 2002

It is hereby certified that Eco-Development Committee in the name and style of  
Agoratoli Eco Development Committee of District  
Golaghat is registered with the office of the Director, Kaziranga national Park, Bokakhat.

Signed under my hand and seal on the 10th day of September, 2002.

  
Director  
Kaziranga National Park  
Bokakhat

পৰিশিষ্ট - III (খ)  
বুজাবুজিৰ চুক্তি/প্ৰস্তাৱৰ প্ৰতিলিপি



পৰিশিষ্ট-IV

আগবতলী পৰিবেশ-উন্নয়ন সমিতিৰ কাৰ্যকৰী সদস্য

অপৰাজনী কৃষ্ণি টি				
নাম / ফোন নং	বয়স	পিতা/স্বামীৰ নাম	শিক্ষা	ঠিকী
শ্ৰীমতী দেৱী দেৱী পাঠ- অপৰাজনী-পাঠ আব- মালিকানা (বোকাখাত) ফোন নং- ৪২৫১৭৩০৩৭৭ সংগঠিত অপৰাজনী ইতিহাস	২৭	শ্ৰীমতী মিত্ৰৰামদেৱী	H. S. Passed	৪২০৭৭ MN- ৪২৫১৭৩০৩৭৭
শ্ৰীমতী হিন্দু বৰা পাঠ- অপৰাজনী আব- বোকাখাত ফোন নং- ৪০১১৫৭১০০৬ সংগঠিত ইতিহাস বোকাখাত	৪৫	শ্ৰীমতী শ্ৰীমতী বৰা	দুখান	শ্ৰীমতী হিন্দু বৰা MN- ৪০১১৫৭১০০৬
শ্ৰীমতী দেৱী পাঠ- অপৰাজনী আব- বোকাখাত ফোন নং- অপৰাজনী EDC ৪ সংগঠিত	৫৫	শ্ৰীমতী সুনাম কুমাৰী	পুৰী	শ্ৰীমতী দেৱী MN- ৭৭৫৭০২৬৩০৭
শ্ৰীমতী সুনাম দেৱী পাঠ- অপৰাজনী আব- বোকাখাত সংগঠিত	৪৭	শ্ৰীমতী সুনাম দেৱী	সংগঠিত দুখান	শ্ৰীমতী সুনাম দেৱী P.H: ৭৭৫৭০২৬৩০৭
শ্ৰীমতী বৰা পাঠ- অপৰাজনী আব- বোকাখাত সংগঠিত	৫৭	শ্ৰীমতী বৰা	দুখান	শ্ৰীমতী বৰা
শ্ৰীমতী সুনাম দেৱী পাঠ- অপৰাজনী আব- বোকাখাত সংগঠিত	৪০		সংগঠিত	
শ্ৰীমতী সুনাম দেৱী পাঠ- বেলুচি আব- মালিকানা সংগঠিত	৪০	শ্ৰীমতী সুনাম দেৱী	সংগঠিত	MN- ৭৭ ০৬৫৬৭০২০
শ্ৰীমতী সুনাম দেৱী পাঠ- বেলুচি আব- মালিকানা সংগঠিত	৬৫	শ্ৰীমতী সুনাম দেৱী	সংগঠিত	

	নাম	বয়স	পুত্র/পিতার নাম	শিক্ষা	ছয়
১১	শ্রীমতী অফিছা বেগম পাঠ - জগজ্ঞান ডাক - বোকাখাট মহম্মদ	৪০	আমী - মোহম্মদ আলি	মাস্টার	
১০	শ্রীমতী মামিনী কাছড় পাঠ - বেনজরি ডাক - বোকাখাট মহম্মদ	৩৭	আমী - মদু কাছড়	মেসার	
৯	শ্রীমতী সুইবুটী মোঃ পাঠ - জগজ্ঞান ডাক - বোকাখাট মহম্মদ	৫৭	আমী - উলিবিবির মোঃ	মাস্টার	
১২	শ্রীমতী মাহম্মদীয়া মহম্মদ ছয়ব পাঠ - জগজ্ঞান ডাক - বোকাখাট				

জাতিভেদে ১৪৩  
সভাপতি  
পরিবেশ উন্নয়ন সমিতি  
জগজ্ঞান

সদস্য সচিব  
পরিবেশ উন্নয়ন সমিতি  
জগজ্ঞান

পৰিশিষ্ট - V

অগৰাতলি পৰিৱেশ-উন্নয়ন সমিতিৰ কাৰ্যকৰী সদস্যৰ দলীয় আলোকচিত্ৰ



বাঁওফালৰ পৰা সোঁ ফাললৈ : ১) পূৰ্ণ মহেলা (সদস্য সচিব), ২) নৰেন্দ্ৰ পেগু, ৩) সোণখন পেগু, ৪) জীৱেন্দ্ৰ পেগু (সভাপতি), ৫) যদু ওৰাং, ৬) সঞ্জয় চাংমাই, ৭) দয়াৰাম পেগু, ৮) বৃতবুটি পেগু, ৯) কানাবাতি পেগু, ১০) প্ৰমিলা পেগু, ১১) আফিয়া বেগম, ১২) পখিলা কাডাং, ১৩) চিনা বৰা।

পরিশিষ্ট - VI

পি আর এ আক এফ জি চিত উপস্থিত থকা সদস্যৰ তালিকা

FGD & PRA PARTICIPANTS		Date: 18/04/16 Time: 11am		
venue - L.P. School, Aganadi.				
S. No.	NAME	DESIGNATION/ VILLAGE	PH. No.	Signature
1.	Sri Purna Malalia	Deputy Ranger	8761929280	[Signature]
2.	Sri Leludka Pegu	President	8751930397	[Signature]
3.	শ্রী সত্যী জৈন্তী বৰাইল			
	শ্রী তুলনী মতে -			
	শ্রী সত্যী পুণ্ডিয়া পেগু, শ্রী নন্দন পেগু শ্রী বিজয় কুমার ম শ্রী কুমার মতে কাং			
	শ্রী জিতেন পেগু		9859047071	[Signature]
	শ্রী . Patrajal		9859046889	
	Sri Sanjay Saingmai		9613168914	[Signature]
	Sri Rinku Barok		9708681693	[Signature]
	Ritul Sastha		8724967436	[Signature]
	Dhyam Bordoloi		9577937029	[Signature]
	D. Ambekar Akon			[Signature]
	Sri Dayaram Meher E.D. C.		M9954026304	
	শ্রী মণী বিগগা বৰা E:D: C: M			
	শ্রী অজয় কুমার		8472989503	[Signature]
	শ্রী আনিত মতে বৰাইল			
	Ritul Sastha	R&VN		[Signature]
	Manoj Sarna	R&VN		[Signature]
	Jitendra Pegu			[Signature]
	বিনয় কুমার			
	শ্রী বৰাইল মতে			



পরিশিষ্ট - VII (ক)

অগরাতলি পরিবেশ-উন্নয়ন সমিতির জনসমষ্টি আৰু সম্পদৰ মানচিত্র



PRA মেম্বৰৰ তালিকা :-

১/ শ্রী অক্ষয় বৰুৱা, পিতা: শ্রী নিশ্চয় বৰুৱা, গাওঁ-গাজনগাঁও,  
ডাঙা : কামৰূপী, ফোন : ৪৭৫১৭৩০৩

২/ শ্রী বিষ্ণু বৰুৱা, ছাৰ্জী: শ্রী নিশ্চয় বৰুৱা, গাওঁ-আগৰাতলি,  
ডাঙা : বোকাপাত, ফোন : ৪০১১৫৪১০০

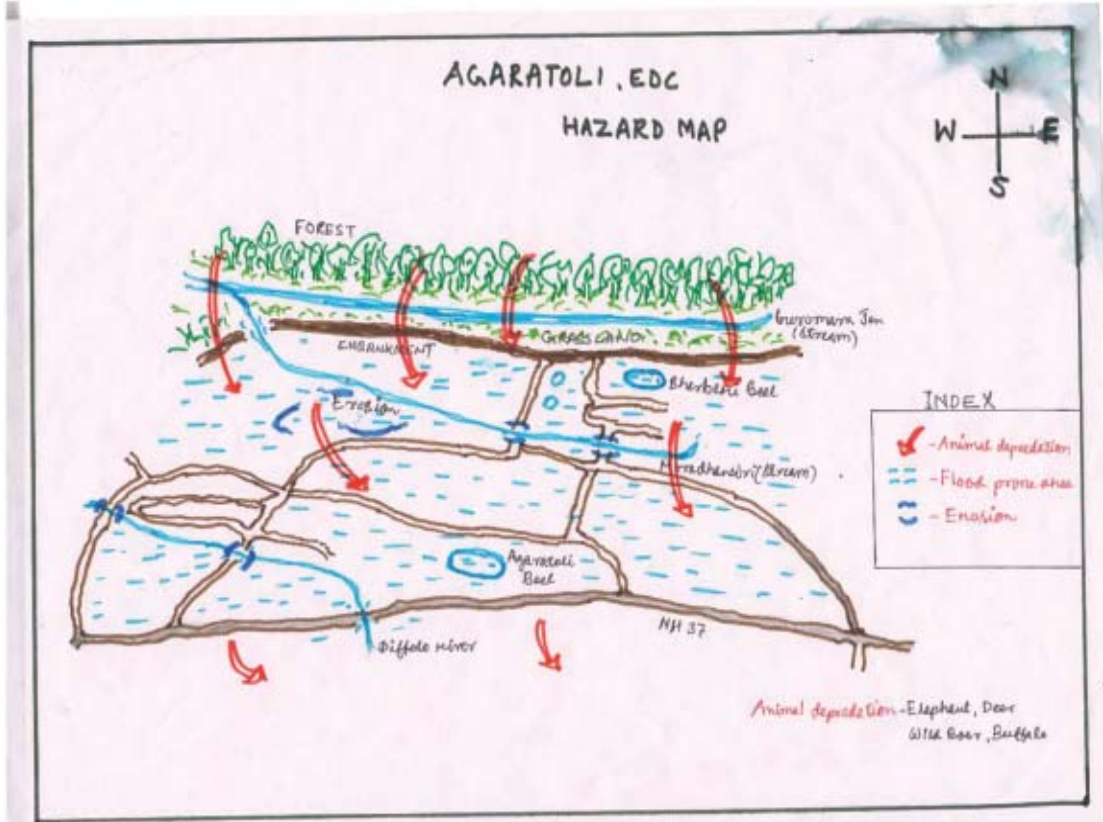
৩/ শ্রী বিষ্ণু চাহাৰী, পিতা: শ্রী নিশ্চয় বৰুৱা, গাওঁ-গাজনগাঁও, ফোন : ৭৪৬৪২১১৬

৪/ শ্রী মনোজ বৰুৱা, পিতা: চক্ৰবৰ্তী বৰুৱা, গাওঁ: বুলুচুৰু  
ফোন : ০৭৫৫৬০২৬১১

PRA ৰ উপস্থিত অন্য ব্যক্তি সম্বন্ধত নাম লহলম লিখি দিয়া হৈছে

পৰিশিষ্ট - VII (খ)

অগৰাতলি পৰিবেশ-উন্নয়ন সমিতিৰ দুৰ্যোগ মানচিত্র



PRA কৰ্মপত্ৰ স্বাক্ষৰকাৰকসকল :-

৩/ শ্ৰী সিতেশ্বৰ দেৱগুপ্ত, পিতা: শ্ৰী গিৰিশ্ৰীধৰ দেৱগুপ্ত, গাওঁ-গাজকাটা,  
 ডাকা: কলিকতা, ফোন: ৪৭৫১৭৩০৩

৪/ শ্ৰী চিত্ৰ গগৈ বড়া, স্বামী: শ্ৰী মনুৰাম বড়া, গাওঁ-গাজকাটা,  
 ডাকা: বোকাখাত, ফোন: ৪০১১৫৭১০০

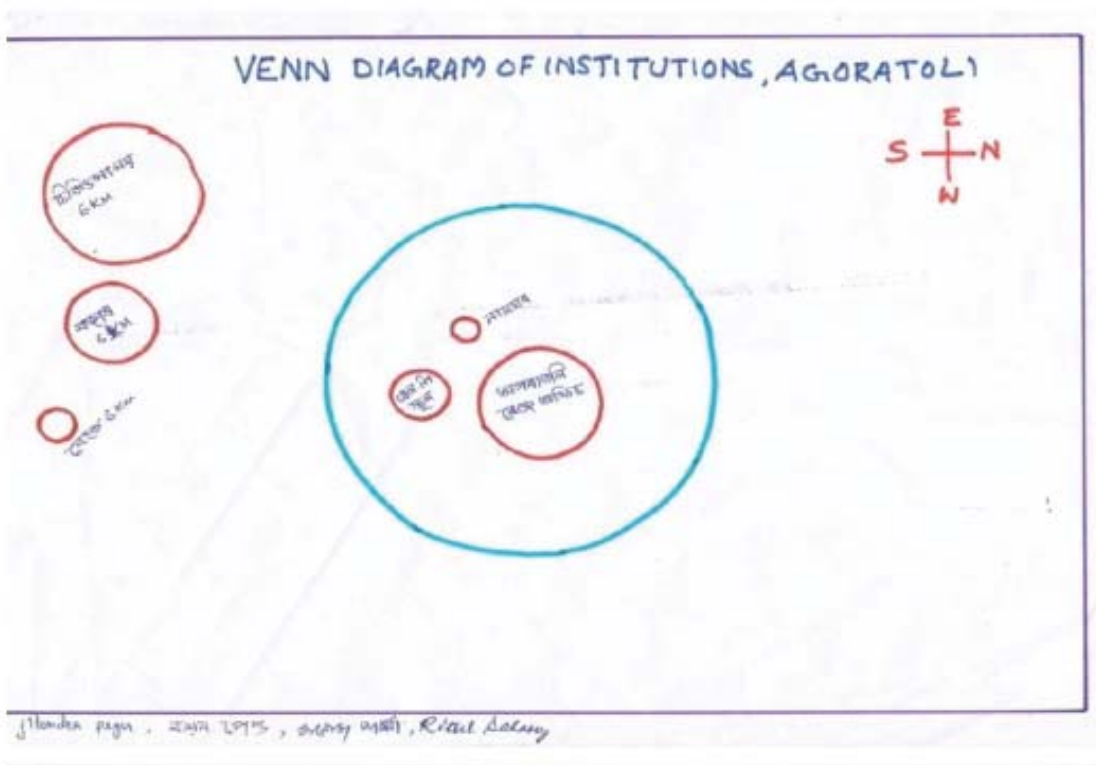
৫/ শ্ৰী বিহুন চাহাৰী, পিতা: অজিতৰাম বড়া, মাজুলী, ফোন: ৭৪৬৭২১১৬

৬/ শ্ৰী মনোজ কলিতা, পিতা: দেৱনাথ কলিতা, গাওঁ: কুৰুপুৰী,  
 ফোন: ০৩৫৫৬০২৬১১

PRA ত উপস্থিত থকা ব্যক্তিগতকৈ নাম নহ'লেও কৰি দিয়া হৈছে

পরিশিষ্ট - VII (গ)

ভেন ডায়েগ্রাম



PRA মেম্বার সংসদ সদস্য :-

- ১/ শ্রী বিক্রম চন্দ্র, পিতা: শ্রী শিশুভানু চন্দ্র, বাড়ি-আশুবাড়ী, ডাকা: জাহিদুলী, ফোন: ৪১৫১৭৩০৩
- ২/ শ্রী বিক্রম গণেশ বড়া, ছাড়া: শ্রী মনুভানু বড়া, বাড়ি-আশুবাড়ী, ডাকা: বোকাখাত, ফোন: ৪০১১৫৪১০০
- ৩/ শ্রী বিক্রম চান্দী, পিতা: শ্রী বিক্রম বড়া, অর্জুনদে, ফোন: ৭৪৬৪২১১৬
- ৪/ শ্রী মনোজ বর্মা, পিতা: কেশব বর্মা, বাড়ি: কুম্ভুঝুড়- ফোন: ০৩৫৫৪০২৬১১

PRA-ত উপস্থিত ক্ষমতাবান ব্যক্তিগণের নাম সংগ্রহ করা হয়েছে।

পৰিশিষ্ট - VIII

অগৰাতলি পৰিবেশ-উন্নয়ন সমিতিৰ কাৰ্যসূচী

স্থান	স্থান অনুসাৰে গাঁও ই পি এ	বিৱৰণ
১	অনাময় ব্যৱস্থা আৰু পানীৰ সুবিধা	অনাময় ব্যৱস্থাৰ সুবিধা প্ৰদান আৰু খোৱাপানীৰ ব্যৱস্থা গ্ৰহণ
২	চিলাই কেন্দ্ৰ নিৰ্মাণ	স্থান : বনাঞ্চলিক কাৰ্যালয়ৰ সমীপত [২৬°৩৯' ২৫.৮৯" উত্তৰ অক্ষাংশ, ৯৩°৩৩' ২৮.২২" পূব দ্ৰাঘিমাংশ]
৩	কম্পিউটাৰ প্ৰশিক্ষণ প্ৰদান	নিৰ্বাচিত ব্যক্তিক কম্পিউটাৰ প্ৰশিক্ষণ প্ৰদান
৪	পশুধন প্ৰদান	নিৰ্বাচিত পৰিয়ালক জাৰ্ছি পোৱালী প্ৰদান
৫	গাড়ী চালনাৰ প্ৰশিক্ষণ প্ৰদান	নিৰ্বাচিত ব্যক্তিক গাড়ী চালনাৰ প্ৰশিক্ষণ প্ৰদান



পৰিশিষ্ট - XI (ক)

অগৰাতলি পৰিবেশ-উন্নয়ন সমিতিৰ প্ৰশিক্ষণ তালিকা (প্ৰস্তাৱিত)

ক্রমিক নং	নাম	বয়স	লিংগ	শিক্ষাগত অৰ্হতা	বাণিজ্য/দক্ষতা	অন ছাইট	অফ ছাইট	মন্তব্য
১	শ্ৰী অৰমজ্যোতি পেণ্ড	২৫	পুৰুষ	HSSLC	কম্পিউটাৰ		হয়	
২	শ্ৰী বীৰু পাটগিৰি	২২	পুৰুষ	HSSLC	কম্পিউটাৰ		হয়	
৩	শ্ৰী সমীৰণ পেণ্ড	২১	পুৰুষ	HSSLC	কম্পিউটাৰ		হয়	
৪	শ্ৰী চঞ্চল পাটগিৰি	২২	পুৰুষ	HSSLC	কম্পিউটাৰ		হয়	
৫	শ্ৰী সুৰজ পাটগিৰি	২১	পুৰুষ	HSSLC	কম্পিউটাৰ		হয়	
৬	শ্ৰী ললিত পেণ্ড	২৬	পুৰুষ	HSSLC	কম্পিউটাৰ		হয়	
৭	শ্ৰী নীৰেন দলে	১৭	পুৰুষ	HSLC	কম্পিউটাৰ		হয়	
৮	শ্ৰী মেধিৰাম কাৰ্ডং	২২	পুৰুষ	HSLC	কম্পিউটাৰ		হয়	
৯	শ্ৰী বিকাশ পেণ্ড	২২	পুৰুষ	HSLC	কম্পিউটাৰ		হয়	
১০	শ্ৰী মনোজ দলে	২০	পুৰুষ	HSLC	কম্পিউটাৰ		হয়	
১১	শ্ৰী তিথিৰাম পেণ্ড	২২	পুৰুষ	HSSLC	কম্পিউটাৰ		হয়	
১২	শ্ৰী ভীমকান্ত গুপিত	২৫	পুৰুষ	HSSLC	কম্পিউটাৰ		হয়	
১৩	শ্ৰী জিতু পাটগিৰি	২৮	পুৰুষ	HSLC	গাড়ী চালনা	হয়		
১৪	শ্ৰী জিতেন পেণ্ড	২১	পুৰুষ	HSLC	গাড়ী চালনা	হয়		
১৫	শ্ৰী সদানন্দ পাটগিৰি	২২	পুৰুষ	HSLC	গাড়ী চালনা	হয়		
১৬	শ্ৰী দীপক কুটুম	২২	পুৰুষ	HSLC	গাড়ী চালনা	হয়		
১৭	শ্ৰী অজিত দলে	১৯	পুৰুষ	HSLC	গাড়ী চালনা	হয়		
১৮	শ্ৰী দুৰ্গকান্ত পাটগিৰি	২৬	পুৰুষ	HSLC	গাড়ী চালনা	হয়		
১৯	শ্ৰী গণেশ পেণ্ড	২৫	পুৰুষ	HSLC	গাড়ী চালনা	হয়		
২০	শ্ৰী লাইবৰ দলে	১৮	পুৰুষ	Class-X	গাড়ী চালনা	হয়		

পৰিশিষ্ট - IX (খ)

চিলাই প্ৰশিক্ষণৰ তালিকা (চলি থকা)

ক্রমিক নং	নাম	দেউতাকৰ /স্বামীৰ নাম	লিংগ	বয়স	শিক্ষাগত অৰ্হতা	প্ৰশিক্ষণৰ নাম
১	জেউতী বৰদলৈ	নৰেন বৰদলৈ	মহিলা	৪৫	অষ্টম	চিলাই
২	কল্পনা দলে	খগেন দলে	মহিলা	৩৩	অষ্টম	চিলাই
৩	মমী কুটুম	বিশ্ব কুটুম	মহিলা	২৫	দশম	চিলাই
৪	মনোমতী কুটুম	লখাই কুটুম	মহিলা	১৯	ষষ্ঠ	চিলাই
৫	আহৰি পাটগিৰি	অতুল পাটগিৰি	মহিলা	২১	সপ্তম	চিলাই
৬	ববী দলে	প্ৰফুল্ল দলে	মহিলা	২৮	পঞ্চম	চিলাই
৭	বিজুমণি কাৰ্ডং	নগেন কাৰ্ডং	মহিলা	২০	একাদশ	চিলাই
৮	প্ৰমিলা পেণ্ড	নগেন পেণ্ড	মহিলা	২৩	ষষ্ঠ	চিলাই
৯	ৰেখা কুটুম	ভাইটি কুটুম	মহিলা	২১	অষ্টম	চিলাই
১০	সৰুভনী পাটগিৰি	বাবুবাম পাটগিৰি	মহিলা	৩০	একাদশ	চিলাই
১১	সৰুকন পেণ্ড	বলো পেণ্ড	মহিলা	২৭	ষষ্ঠ	চিলাই
১২	হৰুতি পেণ্ড	হেমন্ত পেণ্ড	মহিলা	২৬	সপ্তম	চিলাই
১৩	ৰেখা পেণ্ড	ধনীৰাম পেণ্ড	মহিলা	১৯	অষ্টম	চিলাই
১৪	ৰেণুকা পাটগিৰি	দুৰ্গকান্ত পাটগিৰি	মহিলা	২০	একাদশ	চিলাই
১৫	জয়শ্ৰী দত্ত বৰা	পিংকু বৰা	মহিলা	২৭	স্নাতক	চিলাই
১৬	সংগীতা কৰ্মকাৰ	পুলিন কৰ্মকাৰ	মহিলা	২০	দশম	চিলাই
১৭	পাহি দলে	ৰঙামটীয়া দলে	মহিলা	১৯	সপ্তম	চিলাই
১৮	পাপৰি দলে	অমৰজ্যোতি দলে	মহিলা	২২	দশম	চিলাই
১৯	সংগীতা পাটগিৰি	পানীৰাম পাটগিৰি	মহিলা	২০	দশম	চিলাই
২০	কাজল পেণ্ড	সুধন পেণ্ড	মহিলা	২১	দশম	চিলাই
২১	মণিকা পেণ্ড	বীৰেণ পেণ্ড	মহিলা	২০	দশম	চিলাই
২২	আচমা কুটুম	সৰুলবা কুটুম	মহিলা	১৮	দশম	চিলাই
২৩	মালতী পেণ্ড	শিশুৰাম পেণ্ড	মহিলা	২২	উচ্চতৰ মাধ্যমিক	চিলাই
২৪	কছু পেণ্ড	দিনাই পেণ্ড	মহিলা	১৭	দশম	চিলাই
২৫	মামু ৰাভা	ৰামেশ্বৰ ৰাভা	মহিলা	৪৫	অষ্টম	চিলাই
২৬	দুলুমণি ওৰাং	মদু ওৰাং	মহিলা	১৮	ষষ্ঠ	চিলাই
২৭	জোনটি চাংমাই	সঞ্জয় চাংমাই	মহিলা	২৬	সপ্তম	চিলাই
২৮	সুকুমণি ওৰাং	ৰমেশ ওৰাং	মহিলা	২৫	ষষ্ঠ	চিলাই

২৯	প্ৰিয়ংকা ডেকা	প্ৰদীপ ডেকা	মহিলা	১৯	অষ্টম	চিলাই
৩০	জোনালী দলে	নিতুল দলে	মহিলা	২২	অষ্টম	চিলাই
৩১	সৰুছোৱালী পেণ্ড	মোহন পেণ্ড	মহিলা	২০	নৱম	চিলাই
৩২	মনজিতা পেণ্ড	নন্দ পেণ্ড	মহিলা	২৩	মেট্ৰিক	চিলাই
৩৩	বস্তি শইকীয়া	খাটিৰাম শইকীয়া	মহিলা	২৭	সপ্তম	চিলাই
৩৪	গংগা দেৱী	গণপ্ৰসাদ শৰ্মা	মহিলা	২৯	ষষ্ঠ	চিলাই
৩৫	জোনমণি ওৰাং	বিকুল ওৰাং	মহিলা	১৯	সপ্তম	চিলাই
৩৬	জ্যোৎস্না গগৈ	সন্তু গগৈ	মহিলা	২৬	পঞ্চম	চিলাই
৩৭	মেনকা দেৱী	মহানন্দ শৰ্মা	মহিলা	২৭	একাদশ	চিলাই
৩৮	মন্দিৰা মাৰি	বিজয় মাৰি	মহিলা	২০	ষষ্ঠ	চিলাই
৩৯	নিৰামণি মাৰি	প্ৰদীপ মাৰি	মহিলা	৩০	অষ্টম	চিলাই
৪০	ৰেখা বৰা	ধৰণী বৰা	মহিলা	২১	একাদশ	চিলাই
৪১	পূৰ্ণিমা শইকীয়া	বিমান শইকীয়া	মহিলা	১৯	সপ্তম	চিলাই
৪২	কল্পনা দলে	গংগাধৰ দলে	মহিলা	২২	দশম	চিলাই
৪৩	গীতাৰাণী বৰা পেণ্ড	জিতুপন পেণ্ড	মহিলা	২৭	স্নাতক	চিলাই
৪৪	পল্লবী পেণ্ড	দৈৰাম পেণ্ড	মহিলা	২১	উচ্চতৰ মাধ্যমিক	চিলাই
৪৫	বেবী বৰা	কুমুদ বৰা	মহিলা	২৩	মেট্ৰিক	চিলাই
৪৬	পিংকী বৰা	গণেশ বৰা	মহিলা	২৪	দশম	চিলাই
৪৭	পলিকা কুটুম	কাৰ্তিক কুটুম	মহিলা	২২	ষষ্ঠ	চিলাই
৪৮	জোন সাহানী	অনিল সাহানী	মহিলা	২৬	সপ্তম	চিলাই
৪৯	মইনা দলে	লক্ষীধৰ দলে	মহিলা	২৫	ষষ্ঠ	চিলাই
৫০	মাইতি দলে	ফণীধৰ দলে	মহিলা	২৯	ষষ্ঠ	চিলাই
৫১	বিউটি দলে	দিলীপ দলে	মহিলা	২২	অষ্টম	চিলাই
৫২	আউমলি পাটগিৰি	সোনাত পাটগিৰি	মহিলা	২৬	নৱম	চিলাই
৫৩	জোনালী দলে	খগেন দলে	মহিলা	২৩	দশম	চিলাই
৫৪	তুলসী মাতেল	খেমবাহাদুৰ মাতেল	মহিলা	৩৯	চতুৰ্থ	চিলাই
৫৫	পল্লবী ওৰাং	দুৰ্গা ওৰাং	মহিলা	১৯	দশম	চিলাই
৫৬	সংগীতা পাটগিৰি	পানীৰাম পাটগিৰি	মহিলা	১৯	মেট্ৰিক	চিলাই
৫৭	পূৰ্ণিমা চাংমাই	সঞ্জীৱ চাংমাই	মহিলা	২৯	সপ্তম	চিলাই
৫৮	দীপাঞ্জলি কাৰ্ডং কুটুম	বিহাৰী কুটুম	মহিলা	২৫	দশম	চিলাই
৫৯	মুনু পাটগিৰি	ৰবীন পাটগিৰি	মহিলা	২২	সপ্তম	চিলাই

পৰিশিষ্ট - IX (গ)

কম্পিউটাৰ প্ৰশিক্ষণৰ তালিকা (চলি থকা)

ক্রমিক	নাম	দেউতাকৰ নাম	জন্ম তাৰিখ/বয়স	শিক্ষাগত অৰ্হতা	যোগাযোগ
১	মানতী পেণ্ড	শিশুৰাম পেণ্ড	০৭-০১-১৯৯৩	উচ্চতৰ মাধ্যমিক	৯৮৫৪৬১৬৬৩১
২	পল্লৱী পেণ্ড	দৈৰাম পেণ্ড	২২-০৮-১৯৯৩	উচ্চতৰ মাধ্যমিক	৮৭২০৯১৬১১৯
৩	বিতুল ৰাভা	ৰামেশ্বৰ ৰাভা	০২-০১-১৯৯৪	উচ্চতৰ মাধ্যমিক	৮৭২৪৯৬৭৪৩৬
৪	ৰূপামণি কুটুম	লক্ষীৰাম কুটুম	০৮-০৭-১৯৯৩	উচ্চতৰ মাধ্যমিক	৯৬৭৮০৩৭৮১৭
৫	সমীৰণ পেণ্ড	শিশুৰাম পেণ্ড	০৩-০২-১৯৯৫	উচ্চতৰ মাধ্যমিক	৯৮৫৯০৪৪৬৪০
৬	চঞ্চল পাটগিৰি	পূৰ্ণ পাটগিৰি	১০-০৩-১৯৯৬	উচ্চতৰ মাধ্যমিক	৯০৮৫১৬৩৮৬৫
৭	বিকাশ পেণ্ড	বুধিৰাম পেণ্ড	০২-০১-১৯৯৬	উচ্চ মাধ্যমিক	৯৯৫৪৩৬১২৫১
৮	দিব্যজ্যোতি পেণ্ড	ৰঞ্জন পেণ্ড	১৬-০৯-১৯৯৯	উচ্চতৰ মাধ্যমিক	৯০৮৫৫৮২৮৪৩
৯	মন্দাসিং মিলি	বাবাচন মিলি	০১-০৩-১৯৯৮	উচ্চতৰ মাধ্যমিক	৯৫৭৭৬১৫৬০৩
১০	অমৰজ্যোতি পাটগিৰি	বেণু পাটগিৰি	১৭-০৭-১৯৯৩	উচ্চতৰ মাধ্যমিক	৯০৮৫০১৭৩২৮

পৰিশিষ্ট - X

ফটো ফাইল

	
গাহৰি পালন	শোচনীয় অনাময় ব্যৱস্থা, খোৱাপানীৰ সুবিধা
	
পি আৰ এ মেপিং	পি আৰ এ অগ্রগতি
	
এফ জি ডি	সজাগতা কাৰ্যসূচী

পৰিশিষ্ট - XI  
জি পি এছ স্থানাংক

অগৰাতলি :

- ক)  $২৬^{\circ}৩৯''$  ব পৰা  $৩৭.০৫''$  উত্তৰ অক্ষাংশ  
 $৯৩^{\circ}৩৩''$  ব পৰা  $৪১.৮১''$  পূব দ্ৰাঘিমাংশ
- খ)  $২৬^{\circ}৩৯''$  ব পৰা  $৫৮.৮৯''$  উত্তৰ অক্ষাংশ  
 $৯৩^{\circ}৩৪''$  ব পৰা  $২৮.২২''$  পূব দ্ৰাঘিমাংশ
- গ)  $২৬^{\circ}৩৯''$  ব পৰা  $৩৮.৫৫''$  উত্তৰ অক্ষাংশ  
 $৯৩^{\circ}৩৪''$  ব পৰা  $২.৮১''$  পূব দ্ৰাঘিমাংশ

পৰিশিষ্ট - XII  
এছ ডি পি প্ৰতিবেদন

অগৰাতলিৰ দক্ষতা উন্নয়ন কাৰ্যসূচী

ফ্ৰেন্স ডেভেলপমেণ্ট এজেন্সীৰ বিত্তীয় সাহায্যৰে আছাম প্ৰজেক্ট অন ফৰেষ্ট এণ্ড বায়'ডাইভাৰ্ছিটি কনজাৰভেচনৰ অধীনত দক্ষতা উন্নয়ন কাৰ্যসূচী গ্ৰহণ কৰা হয়। পূব অসম বন্যপ্ৰাণী সংৰক্ষণৰ অধীনৰ অগৰাতলি পৰিৱেশ-উন্নয়ন সমিতিত আৰ জি ভি এনে এই কাৰ্যসূচী ৰূপায়ণ কৰে।

প্ৰশিক্ষণৰ নাম	আৰম্ভণিৰ সময়	শেষ হোৱা সময়	নম্বৰ সংখ্যা/খৰচ	প্ৰশিক্ষাৰ্থী	মূল প্ৰশিক্ষক
চিলাই	১৮-৮-১৬	৩০-৯-১৬	৬ (উষা চিলাই মেচিন ৪৩,১৭০ টকা)	৫৯	প্ৰতিভা সোণাৰ
কম্পিউটাৰ	১২-৮-১৬	১২-১১-১৬	চি চি এ ক'ৰ্ছ ২৫,০০০ টকা	১০	এৰুডাইট বোকাখাত (এমট্ৰনৰ স্বীকৃতিপ্ৰাপ্ত)

২০১৬ চনৰ ১৮ আগষ্টত অগৰাতলিৰ বনাঞ্চলিক কাৰ্যালয়ত চিলাইৰ এক প্ৰশিক্ষণ কাৰ্যসূচী আৰম্ভ কৰা হয়। কাৰ্যসূচীৰ শুভাৰম্ভ কৰে পূব অসম বন্যপ্ৰাণী সংৰক্ষণৰ ডি এফ অ' শুভাশিস দাসে। কম্পিউটাৰ প্ৰশিক্ষণৰ এক কাৰ্যসূচী গ্ৰহণ কৰা হয় বোকাখাতৰ এৰুডাইটত। এই অনুষ্ঠানত উপস্থিত আছিল অগৰাতলি ই ডি চিৰ সভাপতি জিতেন্দ্ৰ পেণ্ডু, অগৰাতলি বনাঞ্চলিক বিষয়া শ্ৰীযুত তালুকদাৰ, লাট বিষয়া পি মহেলা আৰু আৰ জি ভি এনৰ বিষয়াবৰ্গ।

কেঁচামাল যোগান : ৬৫ মিটাৰ কাপোৰ, ৮খন কেঁচী, ৬ পেকেট বেজী, ১০০টা বেজী, এমব্ৰইডাৰী ফ্ৰেম, টেবুল, চকী, বোৰ্ড, চক আদি।



ৰাইজৰ মতামত :

শ্ৰীমতী মালতী পেগু আছিল অন্যতম প্ৰশিক্ষাৰ্থী। চিলাই প্ৰশিক্ষণত অংশগ্ৰহণ কৰি তেওঁ গৌৰৱ অনুভৱ কৰিছে। অদূৰ ভৱিষ্যতে নিজা চিলাই ব্যৱসায় আৰম্ভ কৰিবলৈ তাই আশাবাদী।

### ফটো গেলাৰী



ফটো : অগৰাতলীৰ প্ৰশিক্ষাৰ্থীসকল



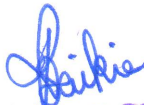
অগৰাতলি পৰিবেশ-উন্নয়ন সমিতিত চিলাই প্ৰশিক্ষণৰ পশিক্ষাৰ্থীৰ তালিকা

ক্রমিক নং	নাম	দেউতাকৰ /স্বামীৰ নাম	লিংগ	বয়স	শিক্ষাগত অৰ্হতা	প্ৰশিক্ষণৰ নাম
১	জেউতী বৰদলৈ	নৰেন বৰদলৈ	মহিলা	৪৫	অষ্টম	চিলাই
২	কল্পনা দলে	খগেন দলে	মহিলা	৩৩	অষ্টম	চিলাই
৩	মমী কুটুম	বিশ্ব কুটুম	মহিলা	২৫	দশম	চিলাই
৪	মনোমতী কুটুম	লখাই কুটুম	মহিলা	১৯	ষষ্ঠ	চিলাই
৫	আহৰি পাটগিৰি	অতুল পাটগিৰি	মহিলা	২১	সপ্তম	চিলাই
৬	ববী দলে	প্ৰফুল্ল দলে	মহিলা	২৮	পঞ্চম	চিলাই
৭	বিজুমণি কাৰ্ডং	নগেন কাৰ্ডং	মহিলা	২০	একাদশ	চিলাই
৮	প্ৰমিলা পেণ্ড	নগেন পেণ্ড	মহিলা	২৩	ষষ্ঠ	চিলাই
৯	ৰেখা কুটুম	ভাইটি কুটুম	মহিলা	২১	অষ্টম	চিলাই
১০	সৰুভনী পাটগিৰি	বাবুৰাম পাটগিৰি	মহিলা	৩০	একাদশ	চিলাই
১১	সৰুকন পেণ্ড	বলো পেণ্ড	মহিলা	২৭	ষষ্ঠ	চিলাই
১২	হৰুতি পেণ্ড	হেমন্ত পেণ্ড	মহিলা	২৬	সপ্তম	চিলাই
১৩	ৰেখা পেণ্ড	ধনীৰাম পেণ্ড	মহিলা	১৯	অষ্টম	চিলাই
১৪	ৰেণুকা পাটগিৰি	দুৰ্ণকান্ত পাটগিৰি	মহিলা	২০	একাদশ	চিলাই
১৫	জয়শ্ৰী দত্ত বৰা	পিংকু বৰা	মহিলা	২৭	স্নাতক	চিলাই
১৬	সংগীতা কৰ্মকাৰ	পুলিন কৰ্মকাৰ	মহিলা	২০	দশম	চিলাই
১৭	পাহি দলে	ৰঙামটীয়া দলে	মহিলা	১৯	সপ্তম	চিলাই
১৮	পাপৰি দলে	অমৰজ্যোতি দলে	মহিলা	২২	দশম	চিলাই
১৯	সংগীতা পাটগিৰি	পানীৰাম পাটগিৰি	মহিলা	২০	দশম	চিলাই
২০	কাজল পেণ্ড	সুধন পেণ্ড	মহিলা	২১	দশম	চিলাই
২১	মণিকা পেণ্ড	বীৰেণ পেণ্ড	মহিলা	২০	দশম	চিলাই
২২	আচমা কুটুম	সৰুলৰা কুটুম	মহিলা	১৮	দশম	চিলাই
২৩	মালতী পেণ্ড	শিশুৰাম পেণ্ড	মহিলা	২২	উচ্চতৰ মাধ্যমিক	চিলাই
২৪	কছু পেণ্ড	দিনাই পেণ্ড	মহিলা	১৭	দশম	চিলাই
২৫	মামু ৰাভা	ৰামেশ্বৰ ৰাভা	মহিলা	৪৫	অষ্টম	চিলাই
২৬	দুলুমণি ওৰাং	মদু ওৰাং	মহিলা	১৮	ষষ্ঠ	চিলাই
২৭	জোনটি চাংমাই	সঞ্জয় চাংমাই	মহিলা	২৬	সপ্তম	চিলাই
২৮	সুকুমণি ওৰাং	ৰমেশ ওৰাং	মহিলা	২৫	ষষ্ঠ	চিলাই

২৯	প্ৰিয়ংকা ডেকা	প্ৰদীপ ডেকা	মহিলা	১৯	অষ্টম	চিলাই
৩০	জোনালী দলে	নিতুল দলে	মহিলা	২২	অষ্টম	চিলাই
৩১	সৰুছোৱালী পেণ্ড	মোহন পেণ্ড	মহিলা	২০	নৱম	চিলাই
৩২	মনজিতা পেণ্ড	নন্দ পেণ্ড	মহিলা	২৩	মেট্ৰিক	চিলাই
৩৩	বন্তি শইকীয়া	খাটিৰাম শইকীয়া	মহিলা	২৭	সপ্তম	চিলাই
৩৪	গংগা দেৱী	গণপ্ৰসাদ শৰ্মা	মহিলা	২৯	ষষ্ঠ	চিলাই
৩৫	জোনমণি ওৰাং	বিকুল ওৰাং	মহিলা	১৯	সপ্তম	চিলাই
৩৬	জ্যোৎস্না গগৈ	সম্ভু গগৈ	মহিলা	২৬	পঞ্চম	চিলাই
৩৭	মেনকা দেৱী	মহানন্দ শৰ্মা	মহিলা	২৭	একাদশ	চিলাই
৩৮	মন্দিৰা মাৰি	বিজয় মাৰি	মহিলা	২০	ষষ্ঠ	চিলাই
৩৯	নিৰামণি মাৰি	প্ৰদীপ মাৰি	মহিলা	৩০	অষ্টম	চিলাই
৪০	ৰেখা বৰা	ধৰণী বৰা	মহিলা	২১	একাদশ	চিলাই
৪১	পূৰ্ণিমা শইকীয়া	বিমান শইকীয়া	মহিলা	১৯	সপ্তম	চিলাই
৪২	কল্পনা দলে	গংগাধৰ দলে	মহিলা	২২	দশম	চিলাই
৪৩	গীতাৰাণী বৰা পেণ্ড	জিতুপন পেণ্ড	মহিলা	২৭	স্নাতক	চিলাই
৪৪	পল্লবী পেণ্ড	দৈৰাম পেণ্ড	মহিলা	২১	উচ্চতৰ মাধ্যমিক	চিলাই
৪৫	বেবী বৰা	কুমুদ বৰা	মহিলা	২৩	মেট্ৰিক	চিলাই
৪৬	পিংকী বৰা	গণেশ বৰা	মহিলা	২৪	দশম	চিলাই
৪৭	পলিকা কুটুম	কাৰ্তিক কুটুম	মহিলা	২২	ষষ্ঠ	চিলাই
৪৮	জোন সাহানী	অনিল সাহানী	মহিলা	২৬	সপ্তম	চিলাই
৪৯	মইনা দলে	লক্ষীধৰ দলে	মহিলা	২৫	ষষ্ঠ	চিলাই
৫০	মাইতি দলে	ফণীধৰ দলে	মহিলা	২৯	ষষ্ঠ	চিলাই
৫১	বিউটি দলে	দিলীপ দলে	মহিলা	২২	অষ্টম	চিলাই
৫২	আউমলি পাটগিৰি	সোনাত পাটগিৰি	মহিলা	২৬	নৱম	চিলাই
৫৩	জোনালী দলে	খগেন দলে	মহিলা	২৩	দশম	চিলাই
৫৪	তুলসী মাতেল	খেমবাহাদুৰ মাতেল	মহিলা	৩৯	চতুৰ্থ	চিলাই
৫৫	পল্লবী ওৰাং	দুৰ্গা ওৰাং	মহিলা	১৯	দশম	চিলাই
৫৬	সংগীতা পাটগিৰি	পানীৰাম পাটগিৰি	মহিলা	১৯	মেট্ৰিক	চিলাই
৫৭	পূৰ্ণিমা চাংমাই	সঞ্জীৱ চাংমাই	মহিলা	২৯	সপ্তম	চিলাই
৫৮	দীপাঞ্জলি কাৰ্ডং কুটুম	বিহাৰী কুটুম	মহিলা	২৫	দশম	চিলাই
৫৯	মুনু পাটগিৰি	ববীন পাটগিৰি	মহিলা	২২	সপ্তম	চিলাই

অগৰাতলিৰ কম্পিউটাৰ প্ৰশিক্ষণৰ তালিকা

ক্রমিক	নাম	দেউতাকৰ নাম	জন্ম তাৰিখ/বয়স	শিক্ষাগত অৰ্হতা	যোগাযোগ
১	মালতী পেগু	শিশুৰাম পেগু	০৭-০১-১৯৯৩	উচ্চতৰ মাধ্যমিক	৯৮৫৪৬১৬৬৩১
২	পল্লৱী পেগু	দৈৰাম পেগু	২২-০৮-১৯৯৩	উচ্চতৰ মাধ্যমিক	৮৭২০৯১৬১১৯
৩	বিতুল ৰাভা	ৰামেশ্বৰ ৰাভা	০২-০১-১৯৯৪	উচ্চতৰ মাধ্যমিক	৮৭২৪৯৬৭৪৩৬
৪	ৰূপামণি কুটুম	লক্ষীৰাম কুটুম	০৮-০৭-১৯৯৩	উচ্চতৰ মাধ্যমিক	৯৬৭৮০৩৭৮১৭
৫	সমীৰণ পেগু	শিশুৰাম পেগু	০৩-০২-১৯৯৫	উচ্চতৰ মাধ্যমিক	৯৮৫৯০৪৪৬৪০
৬	চঞ্চল পাটগিৰি	পূৰ্ণ পাটগিৰি	১০-০৩-১৯৯৬	উচ্চতৰ মাধ্যমিক	৯০৮৫১৬৩৮৬৫
৭	বিকাশ পেগু	বুধিৰাম পেগু	০২-০১-১৯৯৬	উচ্চ মাধ্যমিক	৯৯৫৪৩৬১২৫১
৮	দিব্যজ্যোতি পেগু	ৰঞ্জন পেগু	১৬-০৯-১৯৯৯	উচ্চতৰ মাধ্যমিক	৯০৮৫৫৮২৮৪৩
৯	মন্দাসিং মিলি	বাবাচন মিলি	০১-০৩-১৯৯৮	উচ্চতৰ মাধ্যমিক	৯৫৭৭৬১৫৬০৩
১০	অমৰজ্যোতি পাটগিৰি	বেণু পাটগিৰি	১৭-০৭-১৯৯৩	উচ্চতৰ মাধ্যমিক	৯০৮৫০১৭৩২৮

  
 Divisional Forest Officer  
 -cum- FNU APFBC Society  
 E.A. V.L. Div's on, Bokakhat



**GOVERNMENT OF ASSAM**  
**OFFICE OF THE DIVISIONAL FOREST OFFICER, EAWL DIVISION**  
**KAZIRANGA NATIONAL PARK : BOKAKHAT-785612**

Letter No. B-WLG/EDC/465-66

Dated Bokakhat, the 22<sup>nd</sup> Jan., 2018

To,

The Project Director,  
PMU, APFBC Society,  
O/o the PCCF & HoFF, Aranya Bhawan,  
Panjabari, Guwahati, Assam.

Sub :- Submission of Assamese translated Micro-plans ( MP) under Part-I of Phase I of Eastern Assam Wildlife Division-Kaziranga National Park-Agoratoli, Tamulipathar, Borbheta, Bohikhowa gaon and Chepenakobowa for approval.

Ref :- Executive Director, RGVN's letter No. RGVN/COMPELO/26992, dtd. 17/01/18.

Sir,

With reference to the subject cited above, I submit herewith the four copies of each EDC's approved Assamese translated Micro-plans ( MP) under Part-I of Phase I of Eastern Assam Wildlife Division-Kaziranga National Park- Agoratoli, Tamulipathar, Borbheta, Bohikhowa gaon and Chepenakobowa by the undersigned for favour of your kind information and necessary action please.

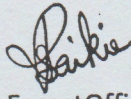

Encl. :- As stated above

Yours faithfully,

/

Divisional Forest Officer  
Eastern Assam Wildlife Division  
Bokakhat.

✓ Copy to the Executive Director, Rastriya Gramin Vikas Nidhi for favour of his kind information and necessary action.

  
Divisional Forest Officer  
Eastern Assam Wildlife Division  
Bokakhat. 

Memo No. A-WLG/EDC/

Dated Bokakhat, the 22<sup>nd</sup> Jan., 2018

Copy to the Director, Kaziranga National Park, Bokakhat for favour of his kind information.

/

Divisional Forest Officer  
Eastern Assam Wildlife Division  
Bokakhat.