



৭ আৰু ৮নং বোর্ড কোঁৱানিগাঁও পৰিৱেশ-উন্নয়ন সমিতি

নামবৰ-দৈগ্ৰাং বন্যপ্রাণী অভয়াৰণ্য
গোলাঘাট সংমণ্ডল, গোলাঘাট

ক্ষুদ্ৰ পৰিকল্পনা

(২০১৬-১৭ৰ পৰা ২০২৫-২৬ লৈ)

প্ৰস্তুতকৰ্তা

৭ আৰু ৮ নং বোর্ড কোঁৱানিগাঁও পৰিৱেশ-উন্নয়ন সমিতি

সহায়কাৰী

অসম বন বিভাগ

আৰু

ক্ষুদ্ৰ পৰিকল্পনা আৰু জীৱিকাৰ সুযোগ বৃদ্ধিৰ বাবে গঠিত মহাজোঁট (কম্পেল', COMPELO)

[আই আই ই (IIE), আৰ জি ভি এন (RGVN) আৰু চি এম এল (CML)]



Approved

Divisional Forest Officer
Golaghat Division
GOLAGHAT

সংক্ষিপ্ত শব্দৰ সম্পূৰ্ণ নামৰ তালিকা

সংক্ষিপ্ত	সম্পূৰ্ণ নাম
এ চি এফ (ACF)	সহকাৰী বন সংৰক্ষক (এছিচটেণ্ট কনজাৰভেটৰ অব্ ফৰেষ্ট)
এ এফ ডি (AFD)	এজেণ্ডা ফাৰ্ম ডি ডেভেলপমেণ্ট
এ পি এফ বি চি (APFBC)	বন আৰু জৈৱ বৈচিত্ৰ্য সংৰক্ষণৰ অসম প্ৰকল্প (আছাম প্ৰজেক্ট অন ফৰেষ্ট এণ্ড বায়'ডাইভাৰ্চিটি কনজাৰভেচন)
এ পি এল (APL)	দাৰিদ্ৰ্য সীমাৰেখাৰ ওপৰৰ (এব'ভ পভাৰ্টি লাইন)
বি পি এল (BPL)	দাৰিদ্ৰ্য সীমাৰেখাৰ তলৰ (বিল' পভাৰ্টি লাইন)
চি চি এফ (CCF)	মুখ্য বন সংৰক্ষক (চীফ কনজাৰভেটৰ অব্ ফৰেষ্ট)
চি এফ (CF)	বন সংৰক্ষক (কনজাৰভেটৰ অব্ ফৰেষ্ট)
চি অ' এম পি ই এল অ' (COMPELO)	কনছাল্টিং ছাৰ্ভিচ ফৰ মাইক্ৰ'প্লেনিং এনহেঞ্জিং লাইভলিহুড অপচুৰ্ণিটিজ
ডি চি এফ (DCF)	উপ-বন সংৰক্ষক (ডেপুটী কনজাৰভেটৰ অব্ ফৰেষ্ট)
ডি এফ অ' (DFO)	সাংমণ্ডলিক বন বিষয়া (ডিভিজনেল ফৰেষ্ট অফিচাৰ)
ই ডি চি (EDC)	পৰিৱেশ-উন্নয়ন সমিতি (ইক' ডেভেলপমেণ্ট ছ'চাইটি)
ই পি এ (EPA)	প্ৰাৰম্ভিক কাৰ্যসূচী (এণ্টি পইণ্ট এক্টিভিটি)
এফ চি এ (FCA)	বন (সংৰক্ষণ) আইন, ১৯৮১ (ফৰেষ্ট কনজাৰভেচন এক্ট, ১৯৮১)
এফ ডি (FD)	বন বিভাগ (ফৰেষ্ট ডিপাৰ্টমেণ্ট)
এফ আৰ এ (FRA)	বন অধিকাৰ আইন (ফৰেষ্ট ৰাইটছ এক্ট)
এফ ভি (FV)	বনগাঁও (ফৰেষ্ট ভিলেজ)
এফ ৰাই পি (FYP)	পঞ্চবাৰ্ষিক পৰিকল্পনা (ফাইভ য়েৰ প্লেন)
জি এইচ জি (GHG)	সেউজ গৃহ গেছ (গ্ৰীণ হাউছ গেছ)
জি অ' আই (GoI)	ভাৰত চৰকাৰ (গভৰ্ণমেণ্ট অব্ ইণ্ডিয়া)
জি পি (GP)	গাঁও পঞ্চায়ত
এইচ এ (Ha)	হেক্টৰ
আইইচি (IEC)	তথ্য শিক্ষা আৰু যোগাযোগ (ইনফৰমেচন এডুকেশ্বন এণ্ড কমিউনিকেশ্বন)

আই আই ই (IIE)	ভাৰতীয় উদ্যমিতা প্ৰতিষ্ঠান (ইণ্ডিয়ান ইনষ্টিটিউট অব্ এণ্ট্ৰ'প্ৰিনিঅ'বশ্বিপ)
জে এফ এম চি (JFMC)	যৌথ বন পৰিচালনা সমিতি (জইণ্ট ফৰেষ্ট মেনেজমেণ্ট কমিটী)
এম ডি আৰ (MDR)	প্ৰধান জিলা পথ (মেজৰ ডিষ্ট্ৰিক্ট ৰোডছ)
এম জি এনৰেগা (MGNREGS)	মহাত্মা গান্ধী ৰাষ্ট্ৰীয় গ্ৰাম্য নিয়োগ নিশ্চিতকৰণ আঁচনি (মহাত্মা গান্ধী নেচনেল ৰয়েল এমপ্লইমেণ্ট গেৰাণ্টি স্কিম)
এম অ'ই এফ চি চি (MoEFCC)	পৰিৱেশ, বন আৰু জলবায়ু পৰিৱৰ্তন মন্ত্ৰালয় (মিনিষ্ট্ৰী অব্ এনভাইৰ'নমেণ্ট, ফৰেষ্ট এণ্ড ক্লাইমেট চেঞ্জ)
এন এ পি (NAP)	ৰাষ্ট্ৰীয় বন সৃজন আঁচনি (নেচনেল এফৰেষ্টেচন প্ৰ'গ্ৰাম)
এন এ আৰ এম আই এল (NaRMIL)	ৰাষ্ট্ৰীয় সম্পদ পৰিচালনা আৰু আৰু একত্ৰিত জীৱিকা (নেচনেল বিছ'ৰ্চ মেনেজমেণ্ট এণ্ড ইণ্ডিগ্ৰেটেড লাইভলিহুড)
এন বি এম (NBM)	ৰাষ্ট্ৰীয় বাঁহ অভিযান (নেচনেল বেঙ্গ' মিছন)
এন টি এফ পি (NTFP)	কাঠ ভিন্ন বন উৎপাদন (নন টিম্বাৰ ফৰেষ্ট প্ৰডিউচ)
অ' বি চি (OBC)	অন্যান্য পিছপৰা শ্ৰেণী (আদাৰ বেকৱাৰ্ড ক্লাছেছ)
অ' ডি আৰ (ODR)	অন্য জিলা পথ (আদাৰ ডিষ্ট্ৰিক্ট ৰোডছ)
পি চি চি এফ (PCCF)	প্ৰধান মুখ্য বন সংৰক্ষক (প্ৰিন্সিপাল চীফ কনজাৰভেটৰ অব্ ফৰেষ্ট)
পি এইচ চি (PHC)	প্ৰাথমিক স্বাস্থ্য কেন্দ্ৰ (প্ৰাইমেৰী হেল্থ চেণ্টাৰ)
পি এম ইউ (PMU)	প্ৰকল্প নিৰীক্ষণ গোট (প্ৰজেক্ট মনিটৰিং ইউনিট)
পি আৰ এ (PRA)	অংশগ্ৰহণমূলক গ্ৰাম্য পৰিমাপ (পাৰ্টিচিপেটৰী ৰূৰেল এপ্ৰাইজেল)
আৰ ই ডি ডি + (REDD+)	বিডিউচিং ইমিছন ফ্ৰম ডি-ফৰেষ্টেচন এণ্ড ফৰেষ্ট ডিগ্ৰেডেছন প্লাছ
আৰ জি ভি এন (RGVN)	ৰাষ্ট্ৰীয় গ্ৰামীণ বিকাশ নিধি
আৰ অ' (RO)	বনাঞ্চলিক বিষয়া (ৰেঞ্জ অফিচাৰ)
এছ চি (SC)	অনুসূচিত জাতি (ছিডিউল কাষ্ট)
এছ ডি জি (SDG)	বহনক্ষম উন্নয়ন লক্ষ্য (ছাছটেইনেবল ডেভেলপমেণ্ট গ'লছ)
এছ এল এফ (SLF)	নিৰ্বাহক্ষম জীৱিকা গঠন (ছাছটেইনেবল লাইভলিহুড ফ্ৰেমৱৰ্ক)
এছ পি পি (Spp)	স্পেচিছ
এছ টি (ST)	অনুসূচিত জনজাতি (ছিডিউল ট্ৰাইব)
এছ ডব্লিউ অ' টি (SWOT)	সবলতা, দুৰ্বলতা, সুবিধা আৰু ভাবুকি (ষ্ট্ৰেংথ, উইকনেছ, অপৰচুনিটি এণ্ড থ্ৰেট)
টি ভি (TV)	ট্যাংগা গাঁও (ট্যাংগা ভিলেজ)
টি ভি (TV)	টেলিভিছন
ডব্লিউ এল এছ (WLS)	বন্যপ্ৰাণী অভয়াৰণ্য (ৰাইল্ড লাইফ ছেংচুৰী)
ডব্লিউ পি এ (WPA)	বন্যপ্ৰাণী (সংৰক্ষণ) আইন, ১৯৭২ (ৰাইল্ডলাইফ প্ৰ'টেকচন) এক্ট-১৯৭২)
ডব্লিউ পি চি (WPC)	কৰ্ম পৰিকল্পনা চক্ৰ (ৰকিং প্লেন চাৰ্কোল)

গছ, জোপোহা গছ, ঘাঁহ-বন-লতা আদিৰ স্থানীয় আৰু বৈজ্ঞানিক নাম

ক্রমিক নং	স্থানীয় নাম	বৈজ্ঞানিক নাম
গছ		
১	আমৰি	আমুৰাৰ ৰালিচি
২	হলং	ডাইপিটাৰোক
৩	চাম	আৰট'কাৰপাছা চাপলাচা
৪	চপা	মাইকেলিয়া এছ পি পি
৫	বেলু	টেট্ৰামেল'চ মুডিক্লেৰা
৬	শিঙৰি	কাষ্টান'পছিছ এছ পি পি
৭	নাহৰ	মুচ্ছুল পেবিয়া
৮	বান্দৰডিমা	ডাইছ'ক্সিলাম প্ৰফেৰাম
৯	ধূনা	কানাৰিয়াম বেচিনিফেৰাম
১০	ভোমোৰা	ষ্টাৰ্মিনালিয়াবেল্লিৰিকা বক্সৰ্
১১	বন বগৰী	টৰেছপাৰমাম লেনচিয়াফ'লহাম
১২	সাঁচি	একুৱালাৰিয়া এগ'লাচা
১৩	ওঁটেঙা	ডিল্লেনিয়া ইণ্ডিকা
১৪	আজাৰ	লেগাৰষ্ট্ৰ'নিয়া ফ্ল'ছ-ৰেজিনে
১৫	বন-আম	মেংগিফেৰা ছিলভাটিকা
১৬	অমৰা	স্পণ্ডিয়াছ মেঞ্জিফেৰা
১৭	চেলেং	চেমিউম বেক্কানাম
১৮	মহি ঠেকেৰা	গাটিনিয়া ম'ৰেঞ্জা
১৯	ছতিয়না	এলষ্ট'নিয়া স্ক'লাৰিছ
২০	চোম	মেকিলাছ অডোৰাটিছিমি
২১	তিতাচপা	মাইকেলিয়া চাম্পাকা
২২	বহত	আৰ্টোকাৰপাচ লাকুচা
২৩	বৰ্হমথুৰি	টলৌমা হডগ'ছ'নি
২৪	বগীজামু	ইউজেনিয়া কাৰ্জি
২৫	বৰজামু	মাইকেলিয়া জাম্বুলানা
২৬	বাঘনলা	লিটচিয়া ছেবিফেৰা
২৭	ভাতঘিলা	অৰক্সিলাম ইণ্ডিকাম

২৮	ভোমোৰা	টার্মিচনালিয়া বেলোৰিকা
২৯	মেজাংকৰি	লিটছিয়া চাইট্ৰেট
৩০	ৰঘু	এস্থচেফেলাছ কাডাম্বন
৩১	শিমলু	বম্বাক্স চেইবা
৩২	লেতেকু	বেচিয়াৰৌয়া ছাফেডা
৩৩	শিলিখা	টার্মিনালিক চেবুলা
৩৪	হলখ ছপা	এডাইন কাৰ্ডিফ'লিয়া
৩৫	হেলচ	এণ্টিডেচমা ঘেচেস্বিলা
ঘাঁহ-বন-লতা আদি :		
১	আবৈলতা	মেনিছপাৰনাম গ্লেবৰাম
২	হাড়জোৰা লতা	চিছাছ কোৰাড্ৰনগুলাৰিছ
৩	আকাশীলতা	ট্ৰেকিলছপাৰ্মামগ্ৰগেনছ
৪	পানীলতা	ডিলিনা ছাৰ্মেণ্ট'ছা
৫	কলীয়ালতা	মেৰিময়া উমবেল্লাটা
৬	গু-ফুল	লেণ্টেনা চিমেরা
৭	জাৰ্মানী	ইউপ'ট'ৰিয়াম অডৰেটাম
৮	জেতুলিপকা	ৰাচাছ মুলুকেগ্ৰাছ
৯	তৰা	এলপিনিয়া এলুযুচ
১০	ধোপাতিতা	ফুলোগেছাছ ক্ৰিভিফ্ল'ৰাছ
১১	নল	অৰণত'ড'নাক্স
১২	খাগৰি	ফ্ৰেগমাইটছ কাৰ্কা
১৩	নিলাজী বন	মিম'ছা পুডিকা
১৪	পাতিদৈ	এলিন'জিন ডাইক'ট'মা
১৫	পচতিয়া	বুডলিৰিছ এছিয়াটিল
১৬	পিপলি	পাইপাৰ লংগাম
১৭	ফুটুকা	অছবেকিয়া ৰাষ্ট্ৰাটা
১৮	বাহক তিতা	আধাট'ডা এছ পি পি
১৯	কৌপাত	ফ্লিনিয়াম এছ পি পি
২০	মাখিয়তী	ফ্লেমিনজিয়া প্তিক্টা
২১	মেজেংগা	ভাইবাৰনাম ক'লেবুকিনাম

বাঁহ-বেত		
১	বজাল বাঁহ	ছিউড'ষ্টেকিয়াম পলিমফার্ম
২	দলু বাঁহ	টেইন'টেকিয়াম ডুলুআ
৩	জেংগু বেত	বোলেমাছ এবেক্টাছ
৪	জাতি বেত	কেলেমাছ টেনেবাইজ
৫	বাইদাং বেত	কেলেমাছ ফ্লেগেলাম
৬	লেজাই বেত	কেলেমাছ ফ্লবিবুন্দাছ

৭ আৰু ৮নং ব্লাৰ্ড কোঁৱানিগাঁও পৰিবেশ-উন্নয়ন সমিতি
নামবৰ-দৈগ্ৰাং বন্যপ্ৰাণী অভয়াৰণ্য
গোলাঘাট বন সংমণ্ডল, গোলাঘাট

ক্ষুদ্ৰ পৰিকল্পনা
(২০১৬-১৭ৰ পৰা ২০২৬-২৭লৈ)

সূচীপত্ৰ

অধ্যায়	শিৰোনাম
	অধ্যায় - এক
১	পৰিচয়
২	এলেকাটোৰ সাধাৰণ বৰ্ণনা
৩	গাঁৱৰ আৰ্থ-সামাজিক ৰূপৰেখা আৰু জে এফ এম চিৰ ৰূপৰেখা
৪	জীৱিকাৰ সম্পদ ৰূপৰেখা আৰু স্পৰ্শকাতৰতা
৫	উপলব্ধ পৰিকল্পনা আৰু কাৰ্যসূচী
	অধ্যায় - দুই
৬	ক্ষুদ্ৰ পৰিকল্পনাৰ উদ্দেশ্য, সবলতা, দুৰ্বলতা, সুযোগ আৰু ভাবুকি আৰু দূৰত্ব বিশ্লেষণ
৭	গাঁও উন্নয়ন পৰিকল্পনা
৮	জীৱিকা উন্নয়ন পৰিকল্পনা
৯	বনোন্নয়ন পৰিকল্পনা
১০	প্ৰয়োগৰ কৌশল, সময়সীমা আৰু বাজেট
	অধ্যায় - তিনি
	তালিকা, মানচিত্ৰ আৰু পৰিশিষ্ট

৭ আৰু ৮নং ৱাৰ্ড কোঁৱানিগাঁও পৰিৱেশ-উন্নয়ন সমিতি
নামবৰ-দৈগ্ৰাং বন্যপ্ৰাণী অভয়াৰণ্য
গোলঘাট বন সংমণ্ডল, গোলাঘাট

ক্ষুদ্ৰ পৰিকল্পনা
(২০১৬-১৭ৰ পৰা ২০২৬-২৭লৈ)

অধ্যায় - এক

১। পৰিচয়

১.১ : প্ৰকল্পৰ বিষয়ে :

অসম বন আৰু জৈৱ-বৈচিত্ৰ্য সংৰক্ষণ প্ৰকল্প (এ পি এফ বি চি)ৰ লক্ষ্য হৈছে 'বহুমুখী আঁচনিৰ জৰিয়তে অসমৰ বন আৰু জৈৱ-বৈচিত্ৰ্য সংৰক্ষণ আৰু ব্যৱস্থাপনাৰ দীৰ্ঘম্যাদী আঁচনি কাৰ্যক্ষম কৰা আৰু আঁচনিৰ লক্ষ্যস্থানসমূহত বনাঞ্চলৰ ওপৰত নিৰ্ভৰশীল সম্প্ৰদায়সমূহক অন্তৰ্ভুক্ত কৰা, যাতে বনজ আৰু অবনজ সম্পদসমূহৰ দীৰ্ঘম্যাদী ব্যৱহাৰৰ জৰিয়তে তেওঁলোকৰ জীৱন নিৰ্বাহ প্ৰক্ৰিয়াক উদগনি জনাব পাৰি।' এই প্ৰকল্পৰ লক্ষ্যক এনেদৰে উল্লেখ কৰা হৈছে— 'বনাঞ্চলৰ ওপৰত নিৰ্ভৰশীল সম্প্ৰদায়সমূহৰ সহযোগত বনাঞ্চলৰ পৰিৱেশ ব্যৱস্থা পুনৰ আগৰ অৱস্থালৈ ঘূৰাই নিয়াৰ লগতে সম্প্ৰদায়সমূহৰ জীৱন ধাৰণ প্ৰক্ৰিয়া উন্নত কৰিব পৰা যায়, যাতে জৈৱ-বৈচিত্ৰ্যৰ সংৰক্ষণ আৰু দীৰ্ঘম্যাদী ব্যৱহাৰ নিশ্চিত হয়।' অসম চৰকাৰৰ সহযোগত এই প্ৰকল্পৰ বাবে পুঁজিৰ যোগান দৰিছে এজেণ্টী ফ্ৰান্স ডি ডেভেলপমেণ্ট (এ এফ ডি) অৰ্থাৎ ফ্ৰান্স বিকাশ এজেণ্টীয়ে। উল্লিখিত প্ৰকল্পৰ অধীনত পৰিকল্পনা, ৰূপায়ণ, নিৰীক্ষণ, সমন্বয় আৰু ব্যৱস্থাপনকে ধৰি সকলো কাম কৰিবলৈ অসম বন আৰু জৈৱ-বৈচিত্ৰ্য সংৰক্ষণ প্ৰকল্প ছ'চাইটী (এ পি এফ বি চি ছ'চাইটী) বাধ্য।

১.২ : ক্ষুদ্ৰ পৰিকল্পনা আৰু জীৱিকা উন্নয়ন

বজাৰ সম্ভাৱনীয়তাৰ ওপৰত ভিত্তি কৰি মূল্য সংযোজনেৰে জীৱন ধাৰণ প্ৰক্ৰিয়া প্ৰসাৰৰ বাবে এই প্ৰকল্পত ব্যৱসায়িক প্ৰচাৰ, উৎপাদিত সামগ্ৰীৰ মূল্য সংযোজন আৰু বজাৰ ব্যৱস্থাৰ দৰে ব্যৱস্থা গ্ৰহণ কৰিবলৈ আগ্ৰহী। জনসংখ্যা বৃদ্ধিৰ লগে লগে বনজ সম্পদৰ ওপৰত বৃদ্ধি পোৱা চাপৰ ফলত এনে ব্যৱস্থা গ্ৰহণ কৰাটো জৰুৰী হৈ পৰিছে। বৰ্তমানে উপলব্ধ বন আৰু জৈৱ-বৈচিত্ৰ্য সামগ্ৰী আৰু বজাৰ সেৱাসমূহৰ বজাৰৰ সম্ভাৱনীয়তাৰ প্ৰতি লক্ষ্য ৰাখি মূল্য সংযোজনৰ অনুসন্ধান কৰাটো প্ৰয়োজনীয়। ইয়াৰ লগতে অবনজ নিৰ্ভৰশীল জীৱন ধাৰণ প্ৰক্ৰিয়া অনুসন্ধান কৰি সম্প্ৰদায়সমূহৰ সদস্যসকলক দক্ষতা বিকাশ পদক্ষেপৰ জৰিয়তে সফলতা বৃদ্ধি কৰা উচিত।

উক্ত প্ৰকল্পৰ অধীনত ক্ষুদ্ৰ পৰিকল্পনা আৰু জীৱিকা বিকাশৰ আঁচনি ৰূপায়ণৰ বাবে ইণ্ডিয়ান ইনষ্টিটিউট অব এণ্ট্ৰপ্ৰেনিয়ৰশ্বিপ (আই আই ই) গুৱাহাটী, ৰাষ্ট্ৰীয় গ্ৰামীণ বিকাশ নিধি (আৰ জি ভি এন) আৰু চেণ্টাৰ ফৰ মাইক্ৰ'ফাইনেঞ্চ এণ্ড লাইভলিহুড ডেভেল'পমেণ্টৰে এক মহাজোঁট গঠন কৰা হৈছে। এই মহাজোঁটক ক্ষুদ্ৰ পৰিকল্পনা আৰু জীৱিকাৰ সুযোগ বৃদ্ধি (কনছালটিং ছাৰ্ভিচ ফৰ মাইক্ৰ' প্লেনিং এনহেপিং লাইভলিহুড অপচুৰ্ণিটিজ)ৰ বাবে গঠিত মহাজোঁট চমুকৈ কম্পেল' হিচাপে নামকৰণ কৰা হৈছে।

এই প্ৰকল্পৰ নিয়ম অনুসৰি ক্ষুদ্ৰ পৰিকল্পনাত 'বিভিন্ন গাঁৱত অভিযান আৰু বন উন্নয়ন, বনাঞ্চলৰ ওপৰত নিৰ্ভৰশীল লোকসকলক জীৱিকা সমৰ্থন আৰু লক্ষ্য অনুসৰি দীৰ্ঘম্যাদী বন ব্যৱস্থাপনা' অন্তৰ্ভুক্ত কৰা হৈছে। ইয়াত বন উন্নয়ন আৰু জীৱিকা বিকাশ উভয়ে অন্তৰ্ভুক্ত হৈ আছে।

১.৩ : ৭ আৰু ৮নং কোঁৱানিগাঁও পৰিৱেশ-উন্নয়ন সমিতিৰ বাবে ক্ষুদ্ৰ পৰিকল্পনা

অসমৰ গোলাঘাট জিলাত অৱস্থিত ৭ আৰু ৮নং কোঁৱানিগাঁও ই ডি চিৰ কাৰণে ক্ষুদ্ৰ পৰিকল্পনা এই নথিত সন্নিৱিষ্ট আছে। এই ই ডি চিখন গোলাঘাট বন সংমণ্ডলৰ অধীনস্থ। জনগোষ্ঠীটোৰ পৰিচয় পৰৱৰ্তী অধ্যায়ত দিয়া হৈছে।

২। অঞ্চলটোৰ সাধাৰণ বৰ্ণনা

২.১ : সাধাৰণ বৰ্ণনা :

নামনি দৈগ্ৰাং, উজনি দৈগ্ৰাং আৰু উত্তৰ নামবৰ সংৰক্ষিত বনাঞ্চলৰ কিছু অংশেৰে দৈগ্ৰাং অভয়াৰণ্যখন গঠিত হৈছে। ২০০৩ চনৰ ৩১ আগষ্টত জাৰি কৰা এফ আৰ ডব্লিউ ১৩/৯১/৭৪ নম্বৰৰ জাননীৰ জৰিয়তে উক্ত তিনিওখন সংৰক্ষিত বনাঞ্চলক সামৰি একেলগে ২০০৩ চনত অভয়াৰণ্য হিচাপে ঘোষণা কৰা হয়। অসমৰ গোলাঘাট জিলাৰ ধনশিৰি নদীৰ উত্তৰপাৰত এই অভয়াৰণ্যখন অৱস্থিত। অভয়াৰণ্যখনৰ উজনি আৰু নামনি দৈগ্ৰাং অংশ দৈগ্ৰাং নদীৰ পশ্চিম প্ৰান্তত অৱস্থিত। এই অভয়াৰণ্যখনত ১০০টাতকৈয়ো অধিক হাতী আছে। তদুপৰি, বাঘ, নাহৰফুটুকী, দেওহাঁহ, বনৰীয়া কুকুৰ, হৰিণা, হলৌবান্দৰ, মনুৰা বান্দৰ, গাহৰিনেছীয়া বান্দৰ, অসমীয়া বান্দৰ, লাজুকী বান্দৰ, সোণালী বান্দৰ আদিও অভয়াৰণ্যখনত পোৱা যায়।

নামবৰ উত্তৰ, নামনি দৈগ্ৰাং আৰু উজনি দৈগ্ৰাং সংৰক্ষিত বনাঞ্চল ক্ৰমে ১৯৭৮ চনৰ ১৮ জানুৱাৰীত জাৰি কৰা ৫ নম্বৰ (১৮৭২ চনত প্ৰাৰম্ভিকতে), ১৯৭৮ চনৰ ১৮ জানুৱাৰীত জাৰি কৰা ৪ নম্বৰ আৰু ১৯৬৫ চনৰ ১৫ ছেপ্টেম্বৰত জাৰি কৰা জাননীৰ জৰিয়তে গঠন কৰা গৈছিল। নামবৰ বনাঞ্চল গঠনৰ সময়ত ইয়াৰ মাটিকালি আছিল ২,৪৯,৩১৮ একৰ। সেই সময়ত নামবৰ সংৰক্ষিত বনাঞ্চল উত্তৰ নামবৰ, দক্ষিণ নামবৰ আৰু পশ্চিম নামবৰ নামেৰে তিনিটা খণ্ডত বিভক্ত আছিল। বৰ্তমান পশ্চিম নামবৰ খণ্ড কাৰ্বি আংলং জিলাৰ কৰ্তৃপক্ষৰ অধীনস্থ। তেনেদৰে দক্ষিণ নামবৰ খণ্ড সম্পূৰ্ণৰূপে বেদখলকাৰীৰ কবলত। উত্তৰ নামবৰ সংৰক্ষিত বনাঞ্চলৰ আকাৰ হৈছে ৯৯.১৮ বৰ্গকিলোমিটাৰ। ইয়াৰে ৯৭.১৫ বৰ্গকিলোমিটাৰ অঞ্চল অভয়াৰণ্যখনৰ অন্তৰ্গত।

২.২ : অৱস্থান

নামবৰ দৈগ্ৰাং অভয়াৰণ্য ২৫°৪৭.৮' ৰ পৰা ২৬°৫৫.৪' উত্তৰ অক্ষাংশ আৰু ৯৩°১৬.৮' ৰ পৰা ৯৪°১০.৮' পূব দ্ৰাঘিমাংশৰ ভিতৰত অৱস্থিত। কাৰ্বি আংলং জিলাৰ নামনিত আৰু গোলাঘাট জিলাৰ ভিতৰত অভয়াৰণ্যখন বিয়পি আছে। অভয়াৰণ্যখনৰ মাজেৰে বৈ গৈছে দৈগ্ৰাং নদী। একে সময়তে ধনশিৰি নদীয়ে অভয়াৰণ্যখনৰ পূব সীমান্ত চুই গৈছে।

নামবৰ দৈগ্ৰাং অভয়াৰণ্যৰ প্ৰশাসনিক মুখ্য কাৰ্যালয় গোলাঘাট জিলাত অৱস্থিত। বনাঞ্চলিক মুখ্য কাৰ্যালয়লৈ গুৱাহাটী আৰু যোৰহাটৰ পৰা ৩৯নং ৰাষ্ট্ৰীয় ঘাইপথেৰে যাব পাৰি। গোলাঘাট গুৱাহাটীৰ পৰা ৩১০ কিলোমিটাৰ আৰু যোৰহাটৰ পৰা ৬০ কিলোমিটাৰ দূৰত্বত অৱস্থিত।

২.৩ : মাটিৰ প্ৰকাৰ

অঞ্চলটোৰ অধিকাংশ পলসুৱা মাটিৰে গঠিত। মিকিৰ আৰু নগা পাহাৰৰ পৰা আহি সমতল অঞ্চলত গোটখোৱা মাটি বালিচহীয়া। ইয়াৰ ভূমি সচৰাচৰ চূণশিলমুক্ত। কিন্তু ব্ৰহ্মপুত্ৰ নদীয়ে পেলাই থৈ যোৱা মাটি চৰিত্ৰগতভাৱে প্ৰায় অনিৰ্দিষ্ট। সমতল অঞ্চলসমূহৰ মাটি জীৱাশ্মৰে চহকী। দ অঞ্চলসমূহৰ ভূমি চপৰাসদৃশ।

২.৪ : পানী

অভয়াৰণ্যখনত বহুসংখ্যক নদী আৰু পুখুৰী আছে। ইয়াৰে নদীসমূহত বাৰ মাহে পানী উপলব্ধ। পুখুৰীসমূহৰ কিছুমানত বাৰে মাহে পানী উপলব্ধ যদিও আন কিছুমানত বতৰ অনুযায়ী পানী উপলব্ধ। সংৰক্ষিত এলেকাৰ ভিতৰত থকা নদী আৰু জুৰিসমূহ হৈছে ধনশিৰি, নামবৰ, দৈগ্ৰাং, ঠোৰাজান, দৈয়াং। বাৰিষাৰ সময়ছোৱাত এই নদীসমূহৰ জলস্তৰ উচ্চ হয় যদিও খৰালিকালত জলস্তৰ হ্রাস পায়।

২.৫ : জলবায়ু

অঞ্চলটোৰ সৰ্বোচ্চ তাপমাত্ৰা হৈছে ২৭-৩৮ ডিগ্ৰী চেলচিয়াছ আৰু সৰ্বনিম্ন তাপমাত্ৰা হৈছে ৭.৫০-৯.৫০ ডিগ্ৰী চেলচিয়াছ। অঞ্চলটো উচ্চ বৰষুণ মণ্ডলৰ অন্তৰ্গত। বিগত ১০ বছৰত গড় বৰষুণৰ পৰিমাণ হৈছে ১৮৮১ মিঃমিঃ। বছৰটোৰ মে'ৰ পৰা ছেপ্টেম্বৰ মাহলৈ সৰ্বাধিক বৰষুণ হয়। বছৰটোৰ অধিকাংশ সময় সাধাৰণতে আৰ্দ্ৰতা সৰ্বাধিক। মৌচুমী বায়ুৰ ফলত ৯০ শতাংশতকৈ অধিক বৃদ্ধি পায়।

২.৬ : পৰিৱেশতন্ত্ৰ আৰু জৈৱ-বৈচিত্ৰ্য

নামবৰ দৈগ্ৰাং অভয়াৰণ্যখন আৰ্দ্ৰ ক্ষণস্থায়ী নৈপৰীয়া বনাঞ্চল আৰু উত্তৰ গ্ৰীষ্মকালীন অৰ্ধ-সেউজ নৈপৰীয়া বনাঞ্চলেৰে গঠিত। সংৰক্ষিত এলেকাটোত লাভ কৰা কিছুমান গুৰুত্বপূৰ্ণ প্ৰজাতি হৈছে টেট্ৰামেলে, নিউডিফ্ল'ৰা, ফ'য়েব গোৱালপাৰেনছি, আৰট'কেৰপাছ চাপলাছা, আমুৰা ৰালিচি, বিচ'ভিয়া জাভানিকা, ডেছ'ক্সিলাম ইণ্ডিকাম, তলোমা হডগনি, মেছুৰা ফেবিয়া, আলবিজিয়া লুচিডা, ইউজিনিয়া জামবোলানা, ক্লেৰ'ডেনড্ৰন ইনফ'ৰ টুনাইটাম, মেলাটাছ ফিলিপেনছিছ। নামবৰত লাভ কৰা বিলুপ্তপ্ৰায় প্ৰজাতিসমূহ হৈছে এনেয়স্কোচিলাছ ছিকিমেনছিছ, একাছ্ফিপিলাম, ছিলেটেপ, ভেনিলা পিলিফেৰা। এইসমূহ কেৱল উত্তৰ-পূৰ্বাঞ্চলতহে পোৱা যায়।

সংৰক্ষিত এলেকাটো কাজিৰঙা কাৰ্বি আংলং হস্তী সংৰক্ষণৰ অন্তৰ্গত হোৱা বাবে বছৰটোৰ সকলো সময়তে ইয়াত বহুসংখ্যক হাতীয়ে আশ্ৰয়গ্ৰহণ কৰে। হাতীৰ উপৰি হলৌবান্দৰকে ধৰি বহু প্ৰকাৰৰ জীৱ-জন্তু ইয়াত পোৱা যায়। পৰিৱেশতন্ত্ৰত গুৰুত্বপূৰ্ণ হিচাপে বিবেচিত ১৬০বিধতকৈ অধিক প্ৰজাতিৰ চৰাই এই অঞ্চলটোত আছে। ইয়াৰ ভিতৰত বিলুপ্তপ্ৰায় দেওহাঁহ, ৰাজ ধনেশপক্ষীকে ধৰি বিভিন্ন প্ৰকাৰৰ ধনেশপক্ষীৰ বাবে অঞ্চলটো বিখ্যাত।

২.৭ : জৈৱ-বৈচিত্ৰ্য সংৰক্ষণৰ প্ৰত্যাহ্বান

বিস্তৃত উদ্ভিদ আৰু প্ৰাণীজগতৰ সৈতে জলাশয় পৰিৱেশতন্ত্ৰৰ একক স্থান হৈছে নামবৰ-দৈগ্ৰাং বন্যপ্ৰাণী অভয়াৰণ্য। হাতী, হৰিণা, ম'হ আদিৰ বসতিস্থান হৈছে অভয়াৰণ্যখন। ইয়াৰোপৰি প্ৰব্ৰজনকাৰী আৰু থলুৱা চৰাইৰ বসতিস্থান হৈছে নামবৰ-দৈগ্ৰাং অভয়াৰণ্য।

অৱশ্যে জনসংখ্যা বৃদ্ধি, বনাঞ্চলৰ ভূমি বেদখল, পশুধনৰ চৰণীয়া পথাৰ আদিৰ বাবে ক্ৰমাৎ জলাশয়সমূহৰ গভীৰতা আৰু আকাৰ হ্রাস পোৱাৰ ফলত অভয়াৰণ্যখনৰ একক পৰিৱেশতন্ত্ৰ বহু সমস্যাৰ সন্মুখীন হৈছে। অভয়াৰণ্যখনৰ উদ্ভিদ আৰু প্ৰাণীজগতৰ সংৰক্ষণৰ বাবে উপযুক্ত সংৰক্ষণ আৰু ব্যৱস্থাপনা কৌশল গ্ৰহণ কৰা উচিত। বিভিন্ন ধৰণৰ বসতি ব্যৱস্থাপনা অনুশীলন যেনে ক্ষতিগ্ৰস্ত অঞ্চলসমূহত বনানীকৰণ, জলাশয়সমূহৰ পৰা আংশিকভাৱে বালি নিষ্কাশন কৰা, ঘাঁহ-বন নিয়ন্ত্ৰণ কৰা, তৃণভূমি বিকাশ কৌশল আদি ব্যৱস্থা কৰিব লাগিব। তদুপৰি, টহল দিয়াৰ ব্যৱস্থা, যোগাযোগ সুবিধাৰ উন্নীতকৰণ আৰু নিৰীক্ষণৰ জৰিয়তে বন্যপ্ৰাণীসমূহক চোৰাং চিকাৰী, চৰণীয়া স্থান আদিত যাৱতীয় সুৰক্ষা প্ৰদান কৰিব লাগিব।

৩। গাঁৱৰ আৰ্থ-সামাজিক ৰূপৰেখা আৰু ই ডি চিৰ ৰূপৰেখা

৩.১ মূল তথ্য

৭ আৰু ৮নং ৱাৰ্ড কোঁৱানিগাঁও পৰিৱেশ-উন্নয়ন সমিতি অসমৰ গোলাঘাট জিলাত অৱস্থিত এখন ৰাজহ গাঁও। গোলাঘাট বন সংমণ্ডলৰ অধীনৰ এই গাঁওখন পৰিৱেশ-উন্নয়ন সমিতি হিচাপে ০৪-১০-২০১৬ অধীনত পঞ্জীয়ন কৰা হয় (পৰিশিষ্ট-IIIত পঞ্জীয়ন প্ৰমাণ-পত্ৰ দিয়া হৈছে)। নামবৰ-দৈগ্ৰাং বন্যপ্ৰাণী অভয়াৰণ্যৰ সীমাত এই গাঁওখন অৱস্থিত।

তালিকা-ক : জে এফ এম চিৰ মূল তথ্য

বিষয়	মূল তথ্য
গাঁও পঞ্চায়ত/ভি চি ডি চিৰ নাম	ফালাগনি
ৰাজহ চক্ৰ	মৰঙি
জিলা	গোলাঘাট
বন সংমণ্ডলৰ নাম	গোলাঘাট
বন আঞ্চলিক	গোলাঘাট
বন বীট	জুৰিয়া দলং
পঞ্জীয়ন নম্বৰ	কে এন পি/ এফ জি /৭৬১/ই ডি চি/ আৰ চি/ জি এল টি /২০১৬-১৭/০২
গঠন হোৱাৰ বছৰ	২০১৬
ই ডি চিৰ সীমাৰ বৰ্ণনা	পূব : অভয়জান গাঁও পশ্চিম : নাহৰবাৰী গাঁও উত্তৰ : ৰঙাজান বাগান দক্ষিণ : নামবৰ-দৈগ্ৰাং বন্যপ্ৰাণী অভয়াৰণ্য

উৎস : ই ডি চিৰ তথ্য আৰু ২০১৭ চনৰ মাৰ্চ মাহত অনুষ্ঠিত পি আৰ এ অনুশীলনৰ সময়ত হোৱা আলোচনা।

৩.২ : কাৰ্যকৰী সমিতিৰ সংক্ষিপ্ত বৰ্ণনা

কাৰ্যকৰী সমিতি আৰু সাধাৰণ সমিতিৰ সংক্ষিপ্ত বৰ্ণনা তলৰ তালিকাত সন্নিবিষ্ট কৰা হৈছে। (পৰিশিষ্ট-IV : স্বাক্ষৰিত তালিকা, পৰিশিষ্ট-V : ই ডি চিৰ সদস্যসকলৰ দলীয় আলোকচিত্ৰ)

তালিকা-খ : কাৰ্যকৰী সমিতিৰ সংক্ষিপ্ত বিৱৰণ

ক্রঃ নং	নাম	বয়স	শিক্ষাগত অৰ্হতা	ঠিকনা	পদবী	যোগাযোগ
১	কৃষ্ণকান্ত মজুদাৰ	৫৭	উচ্চতৰ মাধ্যমিক	মাৰফৎ : প্ৰয়াত মোহন মজুদাৰ থানা : বোকাখাত ডাকঘৰ : বোকাখাত জিলা : গোলাঘাট	সভাপতি	৭৫৭৮০০৩৪৫৮
২	ত্ৰিদিব হাজৰিকা	৩৬	উচ্চতৰ মাধ্যমিক	মাৰফৎ : প্ৰয়াত তনুৰাম গগৈ ডাকঘৰ : উল্টাজান থানা : বগীজান জিলা : গোলাঘাট	সদস্য	৯৯৫৭০৪৬৪৬৭
৩	অমৰ গগৈ	৪২	উচ্চতৰ মাধ্যমিক	মাৰফৎ : ৰমেন গগৈ ডাকঘৰ : উল্টাজান থানা : বগীজান জিলা : গোলাঘাট	সদস্য	৯৫০৮৪৩১১২৮
৪	ৰূপম শইকীয়া	৪০	উচ্চতৰ মাধ্যমিক	মাৰফৎ : প্ৰয়াত পোখেশ্বৰ শইকীয়া ডাকঘৰ : উল্টাজান থানা : বগীজান জিলা : গোলাঘাট	সদস্য	৭৮৯৬৪৭২৭৬৩
৫	ৰাজীৱ গগৈ	২১	উচ্চতৰ মাধ্যমিক	মাৰফৎ : ৰমেন গগৈ ডাকঘৰ : উল্টাজান থানা : বগীজান জিলা : গোলাঘাট	সদস্য	৮৪৭৪৮৪৬৯৪১

৬	সুমিত সিং	২২	উচ্চতৰ মাধ্যমিক	মাৰফং : দিলীপ সিং ডাকঘৰ : উল্টাজান থানা : বগীজান জিলা : গোলাঘাট	সদস্য	৮৪৭১৯৪০৩২৯
৭	তৌলেশ্বৰ দুৱৰা	৩৮	দশম	মাৰফং : অকণ দুৱৰা ডাকঘৰ : উল্টাজান থানা : বগীজান জিলা : গোলাঘাট	সদস্য	৯৫৩১১৩৭৬৬৮
৮	শান্তি গগৈ	২৮	দশম	মাৰফং : গিৰীশ গগৈ ডাকঘৰ : উল্টাজান থানা : বগীজান জিলা : গোলাঘাট	সদস্য	৯৭০৭৭৬৪৫৪৭
৯	ভানু ঘোষ	৪০	উচ্চতৰ মাধ্যমিক	মাৰফং : মনেশ্বৰ ঘোষ ডাকঘৰ : উল্টাজান থানা : বগীজান জিলা : গোলাঘাট	সদস্য	৯১২৭২২০৭৮৭
১০	সুৰজমণি গগৈ	২২	উচ্চতৰ মাধ্যমিক	ডাকঘৰ : উল্টাজান থানা : বগীজান জিলা : গোলাঘাট	সদস্য	৭৮৯৬৩২৩৮২২
১১	জ্যোতি দুৱৰা	৩৮	দশম	ডাকঘৰ : উল্টাজান থানা : বগীজান জিলা : গোলাঘাট	সদস্য	৯৭০৭০২৪৫৮০

উৎস : ই ডি চিৰ তথ্য।

৩.৩ : পৰিয়াল আৰু জনসংখ্যা গাঁথনি

গাঁওখনত বাস কৰা মুঠ ২৬১টা পৰিয়ালৰ ভিতৰত ৫০টা পৰিয়ালেই দাৰিদ্ৰ্য সীমাৰেখাৰ তলৰ।

তালিকা-গ : জনসংখ্যা গাঁথনি চিত্ৰ

জনসংখ্যাৰ ৰূপৰেখা				
প্ৰকাৰ	পৰিয়ালৰ সংখ্যা	পুৰুষ	মহিলা	সৰ্বমুঠ
সাধাৰণ	১	২	২	৪
অ' বি চি	২৩৯	৫৮২	৫৪৬	১১২৮
এছ টি	১৮	৬০	৪৪	১০৪
এছ চি	১	১	৫	৬
সংখ্যালঘু	২	৩	৩	৬
সৰ্বমুঠ	২৬১	৬৪৮	৬০০	১২৪৮

গাঁওখনৰ সমীক্ষা চলোৱা মুঠ ২১৬টা পৰিয়ালৰ মুঠ জনসংখ্যা হৈছে ১২৪৮জন। ইয়াৰে ৬৪৮জন পুৰুষ আৰু ৬০০গৰাকী মহিলা। জনসংখ্যাৰ ভিতৰত ৬গৰাকী এছ চি, ১০৪গৰাকী এছ টি, ১১২৮গৰাকী অ' বি চি, ৬গৰাকী সংখ্যালঘু আৰু ৪গৰাকী সাধাৰণ শ্ৰেণীৰ।

ইয়াৰ পৰা এইটো দেখা গ'ল যে—

- ১) এটা পৰিয়ালত গড় জনসংখ্যা হ'ল ৪জন
- ২) লিংগ অনুপাত হ'ল প্ৰতি ১০০গৰাকী পুৰুষৰ বিপৰীতে ৯২গৰাকী মহিলা

তালিকা-ঘ : বয়স অনুপাতে লোকৰ সংখ্যা

বয়স শ্ৰেণী	৫ বছৰৰ তলৰ	৫-৮ বছৰৰ ভিতৰত	১৮-৪৫ বছৰৰ ভিতৰত	৪৫-৬০ বছৰৰ ভিতৰত	৬০ বছৰৰ ওপৰৰ	মুঠ
পুৰুষ	৩৯	১৭৭	২৮৬	১০৭	৩৯	৬৪৮
মহিলা	৩৮	১৫৪	২৬৭	১১১	৩০	৬০০
সৰ্বমুঠ	৭৭	৩৩১	৫৫৩	২১৮	৬৯	১২৪৮

৩.৪ : শিক্ষা আৰু দক্ষতা বিকাশ

ই ডি চিটোৰ শিক্ষাগত চিত্ৰ তলত দিয়া ধৰণৰ :

তালিকা-ঙ : শিক্ষাৰ বিৱৰণ

বয়স-শ্ৰেণী	অশিক্ষিত	প্ৰাথমিক	মাধ্যমিক	উচ্চ মাঃ	উচ্চতৰ মাঃ	স্নাতক	স্নাতকোত্তৰ	মুঠ
২৫ বছৰৰ তলৰ	২৩	১৩২	৬৭	১১৪	২৩	১৪	০	৩৭৩
২৫ বছৰৰ ওপৰৰ	১৭১	১৮৪	২২৯	১৩৩	৪৫	১৯	০	৭৮১
সৰ্বমুঠ	১৯৪	৩১৬	২৯৬	২৪৭	৬৮	৩৩	০	১১৫৪

গাঁওখনৰ ৯২ শতাংশতকৈ অধিক জনসংখ্যা শিক্ষিত।

সচৰাচৰ জীৱিকাৰ দক্ষতা বিভিন্ন ধৰণে গ্ৰহণ কৰা হয়— আনুষ্ঠানিক আৰু অনানুষ্ঠানিক। ই ডি চি এলেকাত অনানুষ্ঠানিকৰ অৰ্থ হৈছে পৰম্পৰাগত নিয়ম অনুসৰি দক্ষতা বিকাশ। এই অঞ্চলৰ লোকসকল তলত উল্লেখ কৰা ক্ষেত্ৰসমূহত পৰম্পৰাগতভাৱে দক্ষ :

- (১) কৃষি
- (২) বয়ন
- (৩) বাঁহশিল্প
- (৪) চাহখেতি

৩.৫ : ভূমি ব্যৱহাৰৰ ধৰণ

গাঁওবাসী মূলতঃ কৃষি, চাহখেতি আৰু পশুধন প্ৰতিপালনৰ ওপৰত নিৰ্ভৰশীল।

গাঁওখনত ভূমিৰ ব্যৱহাৰৰ ধৰণ তলত উল্লেখ কৰা ধৰণৰ—

কৃষিভূমি : ৩৫ শতাংশ

গছ-গছনিৰে আবৃত অঞ্চল : ২৫ শতাংশ

বাসস্থান : ৩০ শতাংশ

জলাশয় : ৬ শতাংশ

পতিত ভূমি : ৪ শতাংশ

৩.৬ : ভূমি ধাৰণৰ ধৰণ

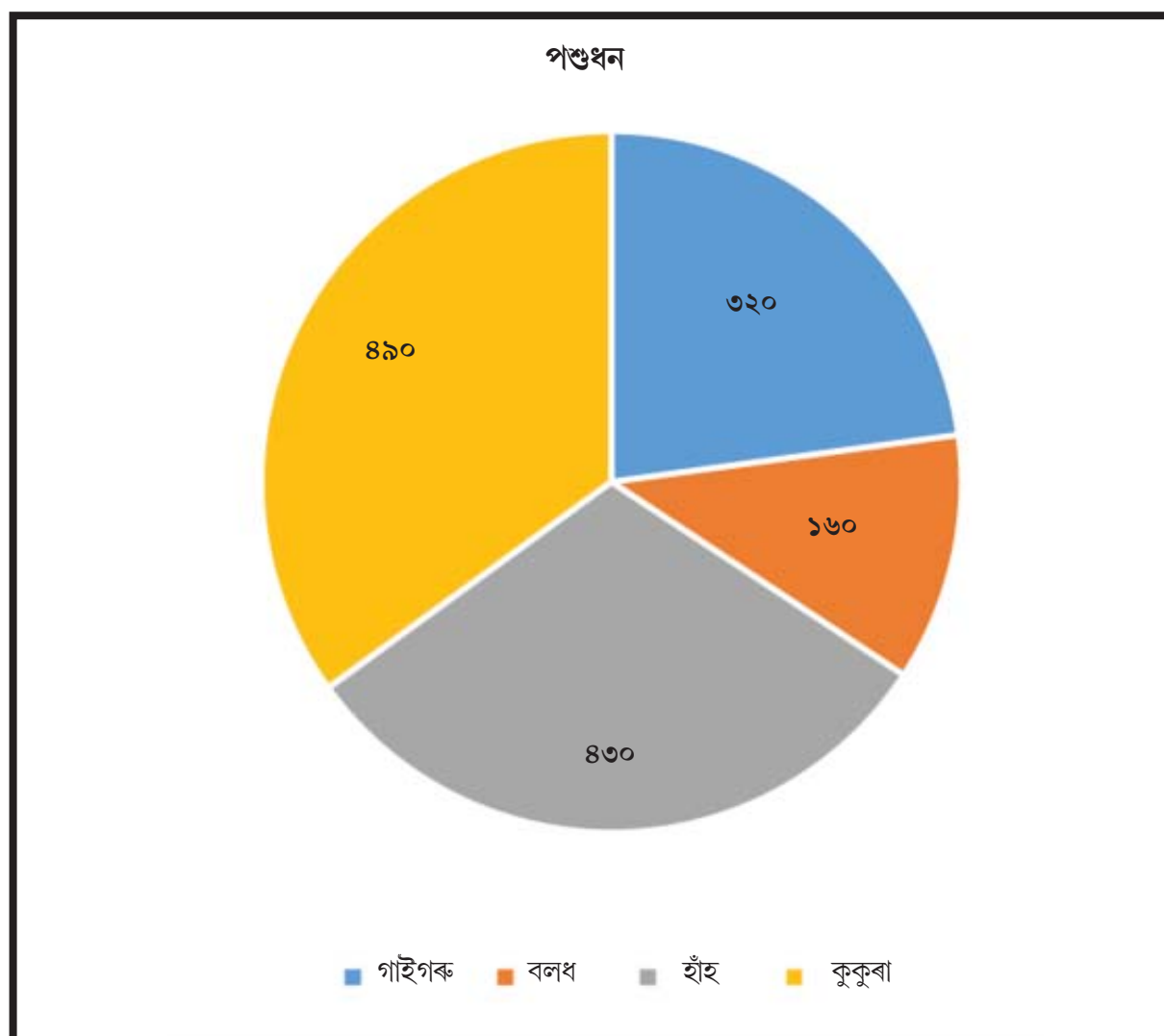
ভূমি ধাৰণৰ ধৰণ অনুসৰি পৰিয়ালসমূহৰ প্ৰকাৰ তলত দিয়াধৰণৰ—

- * ২৭ শতাংশ পৰিয়াল উপাস্ত কৃষক (২ হেক্টৰতকৈ কম)
- * ৬৮ শতাংশ পৰিয়াল ক্ষুদ্ৰ কৃষক (২-১০ হেক্টৰত)
- * ৩ শতাংশ পৰিয়াল চহকী কৃষক (১০ হেক্টৰত অধিক)

৩.৭ : পশুধন

গাঁওখনৰ পৰিয়ালসমূহে প্ৰতিপালন কৰা পশুধনৰ মুখ্য প্ৰকাৰসমূহ এনেধৰণৰ—

ক্রমিক নং	পশুধন	সংখ্যা
১	গাইগৰু	৩২০
২	বলধ	১৬০
৩	হাঁহ	৪৩০
৪	কুকুৰা	৪৯০



৩.৮ : গাঁৱৰ আন্তঃগাঁথনি আৰু যোগাযোগ সুবিধা

যিকোনো জনগোষ্ঠীতে সাধাৰণ আন্তঃগাঁথনিৰ উপলব্ধতাই জীৱিকাৰ নিৰ্বাহক্ষম উপায় বিকাশত সহায় কৰে। গাঁওখনত বৰ্তমানৰ আন্তঃগাঁথনিৰ অৱস্থা সম্ভৱজনক নহয়। গাঁওখনৰ আন্তঃগাঁথনিৰ বৰ্তমানৰ অৱস্থা—

তালিকা— চ : বস্তুগত আন্তঃগাঁথনি

ক্রমিক নং	আন্তঃগাঁথনি	অৱস্থিতি গাঁৱৰ ভিতৰত নে বাহিৰত	সংখ্যা (যদি প্ৰযোজ্য)	গাঁৱৰ পৰা দূৰত্ব (মিঃ/কিঃমিঃ হিচাপত)	অৱস্থা আৰু বৰ্তমান সেইবোৰ ব্যৱহাৰৰ উপযোগিতা
১	বাছ আস্থান	বাহিৰত		৭ কিঃমিঃ	শোচনীয়
২	প্ৰাথমিক স্বাস্থ্য কেন্দ্ৰ	বাহিৰত		১৫ কিঃমিঃ	শোচনীয়
৩	প্ৰাথমিক বিদ্যালয়	ভিতৰত	৪		শোচনীয়
৪	মাধ্যমিক বিদ্যালয়	ভিতৰত	২		শোচনীয়
৫	উচ্চ মাধ্যমিক বিদ্যালয়	ভিতৰত			মধ্যম
৬	উচ্চতৰ মাধ্যমিক বিদ্যালয়	বাহিৰত		৩ কিঃমিঃ	মধ্যম
৭	মহাবিদ্যালয়	বাহিৰত		১৭ কিঃমিঃ	মধ্যম
৮	ডাকঘৰ	ভিতৰত			শোচনীয়
৯	বেংক	বাহিৰত		৫০০ মিটাৰ	ভাল
১০	টেলিফোন	বাহিৰত		৮ কিঃমিঃ	মধ্যম
১১	অংগনবাড়ী কেন্দ্ৰ	ভিতৰত	৩		শোচনীয়
১২	গাঁও পঞ্চায়ত কাৰ্যালয়	বাহিৰত		৫০০ মিটাৰ	শোচনীয়
১৩	ৰাজহ চক্ৰ কাৰ্যালয়	বাহিৰত		২০ কিঃমিঃ	মধ্যম
১৪	আৰক্ষী চকী/থানা	বাহিৰত		১০ কিঃমিঃ	মধ্যম
১৫	বন লাট কাৰ্যালয়	বাহিৰত		৪ কিঃমিঃ	মধ্যম
১৬	বন আঞ্চলিক কাৰ্যালয়	বাহিৰত			ভাল
১৭	ৰে'ল ষ্টেচন	বাহিৰত		১৬ কিঃমিঃ	ভাল
১৮	খোৱাপানীৰ উৎস	ভিতৰত			মধ্যম
১৯	ৰাজহুৱা সভাঘৰ	নাই			
২০	বিদ্যুৎ সংযোজিত ঘৰ	৫০			
২১	ষ্ট্ৰীট লাইট	নাই			
২২	ট্ৰেঙ্কৰ সংখ্যা		১		
২৩	পাৱাৰ টিলাৰ সংখ্যা		১		
২৪	মন্দিৰ/গীৰ্জা/মছজিদ/ নামঘৰ		৪		শোচনীয়
২৫	জিলা মুখ্য কাৰ্যালয়	বাহিৰত		১৬কিঃমিঃ	ভাল
২৬	গাড়ীৰ সংখ্যা (কাৰ-ট্ৰাক)		৩০		ভাল
২৭	জে চি বিৰ সংখ্যা	নাই			
২৮	নিকটৱৰ্তী বজাৰ	বাহিৰত		৮ কিঃমিঃ	ভাল

ওপৰৰ তালিকাৰ পৰা গাঁৱৰ আন্তঃগাঁথনিৰ ক্ষেত্ৰত তলৰ তথ্যখিনি লাভ কৰিব পাৰি।

বস্তুগত আন্তঃগাঁথনি : গাঁৱৰ বস্তুগত আন্তঃগাঁথনি সন্তোষজনক নহয়। গাঁওখনত উপযুক্ত পথ, সামূহিক সভাগৃহ, ষ্ট্ৰীট লাইট, সকলো পৰিয়ালৰ বিজুলী সংযোগ আৰু ৰাজহুৱা পৰিবহণ ব্যৱস্থা নাই। সম্প্ৰতি গাঁওখনত থকা আন্তঃগাঁথনি ভালদৰে চোৱাচিতা আৰু মেৰামতি কৰা নহয়। যাতায়াতৰ বাবে গাঁওবাসীয়ে ব্যক্তিগত বাহন আৰু চাইকেল ব্যৱহাৰ কৰে। প্ৰত্যেকটো পৰিয়ালতে চাইকেল আছে আৰু গাঁওবাসীয়ে চাইকেলৰ বহুল ব্যৱহাৰ কৰে যাতায়াতৰ বাবে।

শিক্ষা আৰু স্বাস্থ্যৰ সুবিধা : গাঁওখনত ন্যূনতম শিক্ষা আৰু স্বাস্থ্যৰ সুবিধা উপলব্ধ। বিদ্যালয়গৃহসমূহৰ অৱস্থা শোচনীয় আৰু খোৱাপানীৰ উৎসৰ দৰে প্ৰাথমিক সুবিধাৰ অভাৱ।

তদুপৰি, গাঁওখনৰ পৰা যথেষ্ট দূৰৈত হাইস্কুল আৰু মহাবিদ্যালয় আছে।

গাঁওখন স্বাস্থ্যৰ সুবিধাও যথেষ্ট দুখজনক। ইয়াত মাত্ৰ এটা প্ৰাথমিক স্বাস্থ্য কেন্দ্ৰ আছে আৰু কেন্দ্ৰটো গাঁৱৰ পৰা ১৫ কিলোমিটাৰ দূৰত্বত অৱস্থিত। গাঁওখনৰ থকা অংগনৱাড়ী কেন্দ্ৰসমূহত থকা সা-সুবিধা পৰ্যাপ্ত নহয়। গাঁওখনৰ পৰিয়ালসমূহৰ সঠিক ছেনিটাৰী শৌচাগাৰৰ অভাৱ।

চৰকাৰী কাৰ্যালয় : চৰকাৰী কাৰ্যালয় যেনে আৰক্ষী থানা, ৰাজহ কাৰ্যালয়, বন বীট কাৰ্যালয় আদি গাঁওখনৰ পৰা যথেষ্ট দূৰৈত অৱস্থিত নহয় যদিও বাসস্থান কিম্বা নিকটৱৰ্তী অঞ্চলৰ পৰা নিয়মীয়া পৰিবহণৰ সুবিধা তেওঁলোকে লাভ কৰা নাই।

বিত্তীয় অন্তৰ্ভুক্তি : বিত্তীয় অনুষ্ঠান যেনে বেংক কিম্বা ডাকঘৰ সুবিধাজনক দূৰত্বত অৱস্থিত। তৎসত্ত্বেও গাঁওখনৰ অতি কমসংখ্যক লোকৰহে বেংক একাউন্ট অথবা ডাকঘৰত ছেভিংছ একাউন্ট আছে।

৩.৯ : কৃষি/শস্য

গাঁওখনত উৎপন্ন হোৱা মূল শস্যসমূহ হৈছে ধান (শালি), হালধি, তিতাকেৰেলা, ৰবিশস্য (সৰিয়হ আৰু আলু, বিলাহী, জলকীয়া আদিৰ দৰে পাচলি) আদি

গাঁওখনৰ অধিকাংশ লোক চাহখেতি আৰু ধানখেতিত নিয়োজিত।

গাঁওখনৰ শস্যৰ উৎপাদন আৰু উৎপাদনৰ হাৰ তল দিয়া ধৰণৰ :

(ক) চাহ : উৎপাদন- ১২ কুইণ্টল প্ৰতি হেক্টৰ

(খ) ধান (শালি) : উৎপাদন- ২০০ কুইণ্টল; উৎপাদন হাৰ : ১৩ কিলোগ্ৰাম প্ৰতি হেক্টৰ

(গ) সৰিয়হ : উৎপাদন- ৯০০ কুইণ্টল; উৎপাদন হাৰ : ১৩ কিলোগ্ৰাম প্ৰতি হেক্টৰ

(ঘ) মাহ : উৎপাদন- ১৯০ কুইণ্টল; উৎপাদন হাৰ : ১৩ কুইণ্টল প্ৰতি হেক্টৰ

(ঙ) পাচলি : উৎপাদন- ৫০ কুইণ্টল; উৎপাদন হাৰ : ৬৭ কিলোগ্ৰাম প্ৰতি হেক্টৰ

৩.১০ : পশুখাদ্যৰ উপলব্ধতা

পশুখাদ্যৰ বাবে গাঁওখনে ওচৰৰ বনাঞ্চলৰ ওপৰ নিৰ্ভৰশীল। গাঁওখনত পশুখাদ্যৰ মূল উৎসসমূহ হ'ল —

* স্থানীয় শস্যপথাৰ

* বাৰী-বস্তি

* বনাঞ্চলৰ সীমামূৰীয়া অঞ্চল

৩.১১ : বজাৰ

গাঁওবাসীয়ে ব্যৱহাৰ কৰা মূল বজাৰসমূহ হ'ল—

- * গেলামাল/সূলভ মূল্যৰ দোকান : ২ কিলোমিটাৰ দূৰত্বত গৰমপানী
- * সাপ্তাহিক/অৰ্ধসাপ্তাহিক বজাৰ : ৪ কিলোমিটাৰ দূৰত্বত ফলোগানি
- * মূল বজাৰ : গোলাঘাট : ১৬ কিলোমিটাৰ

৩.১২ : জল সম্পদ

অঞ্চলটোৰ মূল পানীৰ উৎসসমূহ এনেধৰণৰ—

- * দমকল : ২১০ (পানীৰ উপলব্ধতা : ঋতুকালীন)
- * নাদ : ১০ (পানীৰ উপলব্ধতা : ঋতুকালীন)
- * কুঁৱা : ২ টা (পানীৰ উপলব্ধতা : ঋতুকালীন)
- * জান-জুৰি : (পানীৰ উপলব্ধতা : ঋতুকালীন)

৩.১৩ : শক্তিৰ ব্যৱহাৰ

গাঁওখনৰ শক্তিৰ মূল উৎস তলত উল্লেখ কৰা ধৰণৰ—

- * কাঠখৰি : নিৰ্ভৰশীল পৰিয়াল : ১৭০টা (উৎস : স্থানীয় অঞ্চল / বনাঞ্চল)
- * কেৰাচিন : নিৰ্ভৰশীল পৰিয়াল : ২৩০টা (উৎস : স্থানীয় বজাৰ)

৩.১৪ : আৰ্থ-সামাজিক অৱস্থা

সামাজিক গঠন : গাঁওখনত বিভিন্ন সম্প্ৰদায়ৰ লোকে বাস কৰে। গাঁওখনত অসমীয়া, নেপালী, চাহ জনগোষ্ঠী আৰু সংখ্যালঘু সম্প্ৰদায়ৰ কিছুসংখ্যক বাসিন্দা আছে। তেওঁলোকে মিশ্ৰিত সংস্কৃতি আৰু বৈচিত্ৰ্যমূলক পৰম্পৰা অনুসৰণ কৰে। সমাজখনত সামাজিক শ্ৰেণীবিভাজন আছে। মহিলাসকলে সমাজখনত গুৰুত্বপূৰ্ণ ভূমিকা পালন কৰে আৰু অৰ্থনৈতিক কাম-কাজত অংশগ্ৰহণ কৰে। গাঁওবাসীয়ে পুৰুষ প্ৰধান সমাজ ব্যৱস্থা অনুসৰণ কৰে।

অৰ্থনৈতিক পৰিস্থিতি : অৰ্থনৈতিক পৰিস্থিতি বৰ শোচনীয়, সন্তোষজনক নহয়। গাঁওবাসীৰ জীৱিকাৰ মূল পথ হৈছে কৃষি সংলগ্ন কাম-কাজ আৰু চাহখেতি। অধিকাংশ পৰিয়ালৰ বাৰ্ষিক উপাৰ্জন হৈছে ২৫-৩০ হাজাৰ টকা।

অতিৰিক্ত তথ্য পৰৱৰ্তী খণ্ডত সন্নিৱিষ্ট কৰা হৈছে।

৪। জীৱিকা সম্পদৰ সবিশেষ আৰু দুৰ্বলতা প্ৰসংগ

গাঁৱৰ জীৱিকা সম্পদ আৰু এইবোৰৰ সাম্প্ৰতিক অৱস্থা সন্দৰ্ভত ইয়াত আলোচনা কৰা হৈছে। দুৰ্বলতা প্ৰসংগতো ইয়াত বিশ্লেষণ কৰা হৈছে।

৪.১ জীৱিকা সম্পদৰ বিশ্লেষণ

নিৰ্বাহক্ষম জীৱিকা ফ্ৰেমৱৰ্ক (এছ এল এফ) মতে, এখন গাঁৱত জীৱিকাৰ বিকাশৰ বাবে দৰকাৰী পাঁচটা সৰ্বাধিক গুৰুত্বপূৰ্ণ জীৱিকা সম্পদ হৈছে মানৱ সম্পদ, আৰ্থিক সম্পদ, সামাজিক সম্পদ, প্ৰাকৃতিক সম্পদ আৰু বস্তুগত সম্পদ। এই পাঁচটা সম্পদৰ স্থিতি তলত আলোচনা কৰা হ'ল—

মানৱ সম্পদ :

পৰিৱেশ-উন্নয়ন সমিতিখনৰ মুঠ জনসংখ্যা ১২৪৮জন। ইয়াৰে ৬৪৮জন পুৰুষ ৬০০গৰাকী মহিলা। প্ৰায় ৯২ শতাংশ জনসংখ্যা শিক্ষিত। অৱশ্যে অধিকাংশই মাত্ৰ স্কুল পৰ্যায়ৰ শিক্ষা লাভ কৰিছে। কিছুসংখ্যক পৰিয়ালতহে কলেজ পৰ্যায়ৰ শিক্ষিত লোক আছে। গাঁওবাসী পৰম্পৰাতভাৱে কৃষি, বয়ন, বাঁহশিল্প আৰু চাহখেতি কৰে। বেছিভাগ লোকে চাহ বাগানত কাম কৰে আৰু চাহ বাগান-কলঘৰৰ কামত অভিজ্ঞ।

বস্তুগত সম্পদ :

গাঁওখনত সকলো বস্তুগত আন্তঃগাঁথনিয়েই বস্তুগত সম্পদৰ অন্তৰ্ভুক্ত। গাঁওখনত চাৰিখন প্ৰাথমিক বিদ্যালয় আৰু তিনিটা অংগনৱাড়ী কেন্দ্ৰ আছে। গাঁওখনত দুটা খোৱাপানীৰ উৎস আছে যদিও এইকেইটা সম্পূৰ্ণৰূপে কাৰ্যক্ষম নহয়। প্ৰায় এশ ঘৰ পৰিয়ালৰ বিজুলী সংযোগ আছে। গাঁওখনত থকা বাহনৰ সংখ্যা ১০খন। মূল পথসমূহ সংযোগী গাঁৱৰ পথসমূহৰ অৱস্থা শোচনীয়। যাৰফলত যোগাযোগ আৰু পৰিবহণ ব্যৱস্থাৰ ক্ষেত্ৰত যথেষ্ট সমস্যাৰ সৃষ্টি হৈ আহিছে।

প্ৰাকৃতিক সম্পদ : গাঁওখনত উপলব্ধ প্ৰাকৃতিক উৎসসমূহ প্ৰাকৃতিক সম্পদৰ অন্তৰ্ভুক্ত। গাঁওখন পাহাৰীয়া অঞ্চলত অৱস্থিত হোৱা বাবে ইয়াৰ পৰিৱেশ চাহখেতিৰ বাবে অনুকূল। তদুপৰি, ধান আৰু পাচলিৰ খেতিৰ বাবে গাঁওখনৰ ভূমি সাৰুৱা। প্ৰায় প্ৰতিটো পৰিয়ালৰে ক্ষুদ্ৰ চাহ বাগিচা আছে। নামবৰ-দৈগ্ৰাং বন্যপ্ৰাণী অভয়াৰণ্যৰ সীমামূৰীয়া গাঁওখন উদ্ভিদ আৰু প্ৰাণীজগতত হকী। হাতী, হৰিণা, বনৰীয়া ম'হ আদি জন্তুৰ বাসস্থান। ইয়াৰোপৰি প্ৰব্ৰজনকাৰী আৰু থলুৱা চৰাইৰ বাহসজা আৰু পোৱালি জগোৱাৰ অন্যতম স্থান অভয়াৰণ্যখন।

গাঁওখনৰ মাজভাগত এটা সৰু জুৰি আছে। শালিধান, আলু, বিলাহী, আদা আদিৰ দৰে পাচলি যথেষ্ট পৰিমাণে উৎপাদন হয়। তদুপৰি, তামোল, কল আৰু কেৰেলা, মাহ আদিৰ দৰে সাধাৰণ পাচলি আদিৰ খেতিও গাঁওখনত হয়।

সামাজিক সম্পদ : গাঁওখনৰ সমাজ মিশ্ৰিত জনগোষ্ঠীৰ লোকেৰে গঠিত। বেছিসংখ্যক লোক অসমীয়া চাহ জনগোষ্ঠীৰ আৰু সংখ্যালঘু সম্প্ৰদায়ৰ। অধিকাংশ সম্প্ৰদায় হিন্দু আৰু বাকী চাহ জনগোষ্ঠীৰ লোকসকল খ্ৰীষ্টান ধৰ্মাৱলম্বী।

গাঁওখনত চাৰিটা নামঘৰ আৰু তিনিটা গীৰ্জা আছে। গাঁওখনত যুৱসংঘ, মহিলা সমিতি আৰু আত্মসহায়ক গোট আছে। গাঁওখনত তিনিটা অংগনৱাড়ী কেন্দ্ৰ আছে। পৰম্পৰাগত আৰু সাংস্কৃতিকভাৱে গাঁওখন চহকী। চাহ জনগোষ্ঠীৰ লোকসকলৰ মাজত পৰম্পৰাগত নৃত্য 'ঝুমুৰ' জনপ্ৰিয়। তদুপৰি, গাঁওখনত সকলো ধৰণৰ জনপ্ৰিয় অসমীয়া উৎসৱ উলহ-মালহেৰে পালন কৰা হয়।

বিত্তীয় সম্পদ : গাঁওখনৰ অৰ্থনৈতিক স্থিতি আৰু বিত্তীয় প্ৰতিষ্ঠানৰ সৈতে গাঁওবাসীৰ যোগসূত্ৰই হৈছে বিত্তীয় সম্পদ। গাঁওখনৰ ২৪০জন লোকৰ বেংক একাউণ্ট আছে আৰু ১৬০জনৰ জীৱন বীমা আছে। ধানখেতি আৰু ক্ষুদ্ৰ চাহখেতি গাঁওখনৰ প্ৰধান অৰ্থনৈতিক কাৰ্য। অৱশ্যে কিছুসংখ্যক লোকে উপাৰ্জনৰ বাবে দৈনিক হাজিৰা কৰে আৰু বিশেষকৈ চাহ জনগোষ্ঠীৰ একাংশই পশু প্ৰতিপালন কৰে। জীৱন নিৰ্বাহৰ বাবে তেওঁলোকে ওচৰৰ কলঘৰত কাম কৰে।

গাঁওখন গুৰুত্বপূৰ্ণ বেংকসমূহে দুখজনকভাৱে সামৰি লৈছে। সকলো প্ৰধান বেংকেই গাঁওখনৰ পৰা ১৬ কিলোমিটাৰ দূৰত্বত অৱস্থিত। অৱশ্যে দৈনিক বজাৰ আৰু ডাকঘৰ গাঁওখনৰ সমীপতে অৱস্থিত।

৪.২ : জীৱিকা সম্পদ-পঞ্চভূজ (Pentagon)

গাঁওখনত উপলব্ধ পাঁচ প্ৰকাৰৰ জীৱিকাৰ সম্পদৰ বিশ্লেষণৰ ভিত্তিত এটা জীৱিকা সম্পদ-পঞ্চভূজ তৈয়াৰ কৰা হয়। জীৱিকা পঞ্চভূজটো ভাৰসাম্যহীন আৰু উপযুক্ত জীৱিকাৰ পদক্ষেপ গ্ৰহণ কৰি ইয়াৰ দূৰত্ব কমাব পাৰি। এই বিষয়ে পৰৱৰ্তী অধ্যায়ত আলোচনা কৰা হৈছে।

৪.৩ : দুৰ্বলতা প্ৰসংগ বিশ্লেষণ

গাঁওখন বছৰজুৰি জীৱ-জন্তুৰ বিশেষকৈ হাতীৰ উপদ্ৰৱ প্ৰৱণ। কেতিয়াবা বাঘৰ আক্ৰমণেও গাঁওখনত সন্ধানৰ সৃষ্টি কৰে আৰু ইয়াৰ ফলত সমস্যাৰ সৃষ্টি হয়। বান্দৰ আৰু কেৰ্কেটুৱাৰ উপদ্ৰৱেও গাঁওবাসীক সমস্যাত পেলায়। বিশেষকৈ ফল-মূল আৰু শাক-পাচলি নষ্ট কৰে। তদুপৰি, গাঁওখনত বতৰ অনুসৰি ডিচেণ্ট্ৰী, মেলেৰিয়াই ভয়াৱহ ৰূপ ধাৰণ কৰে। মাৰ্চ-জুলাই মাহত ডিচেণ্ট্ৰী আৰু মেলেৰিয়াই কাল ৰূপ ধাৰণ কৰে।

মাৰ্চ-মে' মাহলৈ খৰাং সদৃশ পৰিস্থিতিৰ সৃষ্টি হয়। এই সময়ছোৱাত গাঁওখনত খোৱাপানীৰ সমস্যাৰ সৃষ্টি হয়। জলসিঞ্চনৰ সুবিধাৰ অভাৱৰ বাবে শস্যৰ উৎপাদনত প্ৰভাৱ পেলায়।

৭ আৰু ৮নং ৱাৰ্ড কোঁৱানিগাঁও ই ডি চিৰ ঋতু অনুযায়ী কৃষিৰ দিনপঞ্জী

মাহ	জানু	ফেব্ৰু	মাৰ্চ	এপ্ৰিল	মে'	জুন	জুলাই	আগষ্ট	ছেপ্টে	অক্টো	নবে	ডিচে
শস্য					শালি ধান							
									পাচলি (আলু, জলকীয়া, বিলাহী			
										সৰিয়হ		
	চাহ											
শংকা/ বিপদ			মধ্যমীয়া অনাবৃষ্টি									
						বাঘৰ আক্ৰমণ						
			ডিচেণ্ট্ৰী / মেলিৰিয়া									
	হাতী											

৪.৪ : ঋতু অনুযায়ী কৃষিৰ দিনপঞ্জী

ঋতুগত সময়ৰ তালিকাখনে পৰিৱেশ-উন্নয়ন সমিতিৰ অঞ্চলৰ উৎপাদিত শস্য আৰু তাগুৰৰ বিষয়ে স্পষ্ট চিন দাঙি ধৰিছে। অঞ্চলটোত উৎপাদিত মূল শস্যসমূহৰ ভিতৰত শালিধানৰ খেতি মে'-ছেপ্টেম্বৰ মাহলৈ কৰা হয়। ছেপ্টেম্বৰৰ পৰা ডিচেম্বৰ মাহৰ ভিতৰত বৰিশস্য যেনে মাকৈ, সৰিয়হৰ লগতে বিলাহী, আলু, কবি আৰু আন শস্যৰ খেতি কৰা হয়। বছৰজুৰি গাঁওবাসীয়ে কৰা চাহখেতি অন্যতম অৰ্থনৈতিক কাৰ্য। কেলেণ্ডাৰখনৰ পৰা গম পোৱা যায় যে পৰিৱেশ-উন্নয়ন সমিতিখনত মাৰ্চ-মে' মাহলৈ খৰাং সদৃশ পৰিস্থিতিকে ধৰি বিভিন্ন বাধাৰ সন্মুখীন হয়। গ্ৰীষ্মৰ সময়ছোৱাত ডিচেণ্ট্ৰী, মেলিৰিয়া, ডেংগুৰ দৰে বেমাৰে ভয়াৱহ ৰূপ ধাৰণ কৰে। স্থানীয়ভাৱে জীৱ-জন্তুৰ উপদ্ৰৱ আন এক দুৰ্বলতা। হাতী আৰু বাঘৰ উপদ্ৰৱৰ ফলত পথাৰৰ শস্য, পশুধন আৰু আন সম্পত্তিৰ বিনষ্ট হয়।

৫। সাম্প্ৰতিক পৰিকল্পনা আৰু কাৰ্যসূচী

ক্ষুদ্ৰ পৰিকল্পনাত প্ৰত্যক্ষ প্ৰভাৱ পেলোৱা অন্য কিছু গুৰুত্বপূৰ্ণ পৰিকল্পনা আৰু ৰূপায়ণ পদ্ধতি আৰু প্ৰক্ৰিয়াৰ বিষয়ে ইয়াত আলোচনা কৰা হ'ব। তাৰ ভিতৰত প্ৰধান হৈছে ৰাজ্যৰ বনাঞ্চলত বন আৰু বন্যপ্ৰাণীৰ সংৰক্ষণ আৰু বহনক্ষম বিকাশৰ বাবে প্ৰস্তুত কৰা সামগ্ৰিক কাৰ্যকৰী পৰিকল্পনা। বন্যপ্ৰাণী এলেকাত এই পৰিকল্পনাক কোৱা হয় ব্যৱস্থাপনা পৰিকল্পনা আৰু ব্যাঘ্ৰ সংৰক্ষিত বনাঞ্চলত ইয়াক কোৱা হয় বাঘ সংৰক্ষণ পৰিকল্পনা। তদুপৰি, অন্য কিছু আঁচনি আছে যেনে জনজাতি উপ-পৰিকল্পনা (টি এছ পি) আৰু অনুসূচিত জাতি পৰিকল্পনা (এছ চি পি), যিবোৰ বন বিভাগৰ জৰিয়তে বনগাঁওসমূহত ৰূপায়ণ কৰা হয়। অন্য কিছু বিভাগে স্বাস্থ্য, শিক্ষা, শক্তি, জলসিঞ্চন আৰু জীৱিকাৰ ব্যৱস্থা কৰে। এই বিভাগবোৰে প্ৰায়ে বনগাঁওসমূহত আঁচনি ৰূপায়ণ কৰে। অসম যৌথ (ৰাইজৰ অংশগ্ৰহণ) বন ব্যৱস্থাপনা বিধি, ১৯৯৮ প্ৰণয়ন কৰাৰ পাছত যৌথ বন ব্যৱস্থাপনা আৰম্ভ কৰা হয় আৰু ২০০২ চনত জে এফ এম চি আৰু ই ডি চিসমূহ স্থাপন কৰা হয়। ইয়াৰ পূৰ্বে কিছু কাৰ্যকৰী পৰিকল্পনাত যৌথ বন ব্যৱস্থাপনা চক্ৰ স্থাপনৰ পৰামৰ্শ দিয়া হৈছিল। তদুপৰি, ৰাষ্ট্ৰীয় কাৰ্যকৰী পৰিকল্পনা সংকেত, ২০১৪ত ক্ষুদ্ৰ পৰিকল্পনাৰ ওপৰত জোৰ দিয়া হৈছিল আৰু ইয়াৰ বাবে সবিশেষ নীতি-নিৰ্দেশনাও প্ৰস্তুত কৰিছিল। এই ক্ষুদ্ৰ পৰিকল্পনা ৰাষ্ট্ৰীয় কাৰ্যকৰী পৰিকল্পনা সংকেত (২০১৪)ৰ আধাৰত প্ৰস্তুত কৰা হৈছে।

৫.১ : গ্ৰাম্য ক্ষুদ্ৰ পৰিকল্পনাৰ জৰিয়তে জীৱিকা সহায়ক পদক্ষেপ

বনাঞ্চলৰ সীমামূৰীয়া গাঁও আৰু বনগাঁওসমূহৰ স্থানীয় এন জি অ' আৰু প্ৰতিষ্ঠানৰ সহায়ত কাৰ্যকৰী জি আৰ এ অনুশীলন আৰু আৰ্থ-সামাজিক জৰীপ কৰা হয়, যাতে গাঁওবোৰৰ বাবে ক্ষুদ্ৰ পৰিকল্পনা কৰিব পৰা যায়। ক্ষুদ্ৰ পৰিকল্পনাৰ সহায়ত আয় উদ্ভাৱন তৎপৰতা (আই জি এ)ৰ জৰিয়তে গাঁওবাসীক জীৱিকাৰ সমৰ্থন আগবঢ়োৱা হয়।

তলত উল্লিখিত উদ্দেশ্যৰে গোলাঘাট বন সংমণ্ডলৰ পৰিৱেশ-উন্নয়ন কাৰ্যসূচী গ্ৰহণ কৰা হয়। গোলাঘাট বন সংমণ্ডল কৰ্তৃপক্ষ আৰু ৰাইজৰ মাজত এক মধুৰ সম্পৰ্ক স্থাপন কৰা। ই চোৰাং চিকাৰী অথবা যিকোনো দুৰ্বৃত্তক প্ৰতিহত কৰাত থকা বাধা দূৰ কৰিব।

উদ্যানখনৰ সম্পদ সংৰক্ষণ আৰু উদ্যানৰ উদ্দেশ্য সিদ্ধি হোৱাত স্থানীয় ৰাইজৰ সহযোগিতা লাভ কৰাৰ বাবে সংৰক্ষিত এলেকা ব্যৱস্থাপনা দক্ষতা বৃদ্ধি কৰা।

নামবৰ-দৈগ্ৰাং বন্যপ্ৰাণী অভয়াৰণ্যৰ বাবে কাৰ্যকৰী অংশগ্ৰহণমূলক সংৰক্ষণ মডেল প্ৰস্তুতৰে পৰিৱেশ-উন্নয়নত কাৰ্যকৰী আৰু সৰ্বাংগীণ সহায় আগবঢ়োৱা।

পৰিৱেশ-উন্নয়ন কাৰ্যসূচীৰ জৰিয়তে নিৰ্দিষ্ট বিষয়ৰ সমস্যা সমাধান :

- ১) বিকল্প জীৱিকা কৌশল
- ২) জীৱন ধাৰণৰ মান উন্নয়ন
- ৩) মানুহ-বন্যজন্তুৰ সংঘাত দূৰীকৰণ
- ৪) গাঁওবাসীৰ উন্নয়নমূলক কাম
- ৫) পৰিৱেশ পৰ্যটনৰ সহায়ত সংৰক্ষিত এলেকাৰ সম্পদ নষ্ট নকৰাকৈ ব্যৱহাৰ
- ৬) বনজ সম্পদৰ ওপৰত গাঁওবাসীৰ নিৰ্ভৰশীলতা

৭) বনজ সম্পদৰ বহনক্ষম ব্যৱহাৰ

পৰিৱেশ-উন্নয়ন কাৰ্যসূচী কাৰ্যকৰীকৰণৰ বিস্তৃত কৌশল :

১। অংশগ্ৰহণকাৰীক ক্ষুদ্ৰ পৰিকল্পনা প্ৰস্তুত আৰু পৰিৱেশ-উন্নয়নৰ বাবে ৰূপায়ণ খৰচৰ ব্যৱস্থা কৰা।

২। গাঁও পৰিৱেশ-উন্নয়ন কাৰ্যসূচীলৈ সহায় আগবঢ়োৱা, যাৰ জৰিয়তে উদ্যান কৰ্তৃপক্ষৰ সংৰক্ষণ পদক্ষেপত গাঁওবাসীয়ে উল্লেখনীয় ব্যৱস্থা গ্ৰহণ কৰিব।

৩। পৰিৱেশ-উন্নয়ন পদক্ষেপবোৰ ৰূপায়ণ কৰা, যিয়ে সংৰক্ষিত এলেকাৰ সংৰক্ষণ আৰু সুৰক্ষা, বিকল্প জীৱিকা আৰু সম্পদ ব্যৱহাৰত উৎসাহিত কৰে।

অন্যান্য পদক্ষেপবোৰ :

■ গাঁও ক্ষুদ্ৰ পৰিকল্পনাৰ জৰিয়তে জীৱিকা সমৰ্থন পদক্ষেপ

■ ই ডি চি জীৱিকা সমৰ্থন পদক্ষেপ

■ মানুহ-জন্তুৰ সংঘাত নিৰ্মূল

■ গাঁও উন্নয়ন তৎপৰতা :

— প্ৰাৰম্ভিক কাৰ্যসূচীৰ তৎপৰতা

— আয় উদ্ভাৱন তৎপৰতা (আই জি এ)

■ মানৱ সম্পদ উন্নয়ন। দক্ষতা সৃষ্টি পৰিকল্পনা

■ পৰিৱেশ পৰ্যটন তৎপৰতা।

নিৰীক্ষণ আৰু মূল্যায়ন :

ই ডি চিৰ পৰা আশা কৰা প্ৰতিশ্ৰুতি :

১। বেদখল, অবৈধ বনজুই, অবৈধভাৱে গছকটা, অবৈধভাৱে কাঠ ভিন্ন বন উৎপাদন আহৰণ আদিৰ ফলত বন্যজন্তুৰ আৱাসভূমি নষ্ট নকৰা।

২। সংৰক্ষিত এলেকাৰ চোৰাং চিকাৰ বা অবৈধ গছকটা বন্ধ কৰা।

৩। অপৰাধ ৰোধ আৰু অপৰাধীক প্ৰতিহত কৰা আৰু তদন্তৰ বাবে চোৰাংচোৱাগিৰি, তথ্য যোগান আৰু অন্যান্য সহায়।

৪। গাঁৱত থকা সকলো মাৰণাস্ত্ৰ পঞ্জীয়নৰ ব্যৱস্থা কৰা।

৫। গাঁৱৰ পশুধনক এশ শতাংশ প্ৰতিষেধক প্ৰদানৰ ব্যৱস্থা কৰা।

৬। বন্যজন্তুৰ আৱাসভূমিৰ ক্ষতি নকৰাকৈ পৰিৱেশ পৰ্যটনত অংশগ্ৰহণ কৰা।

৭। সংৰক্ষিত এলেকাৰ কৰ্তৃপক্ষৰ সৈতে সুহৃদ সম্পৰ্ক বৰ্তাই ৰখা।

ক্ষুদ্ৰ পৰিকল্পনা ৰূপায়ণ কৌশল :

সংৰক্ষিত এলেকাৰ ব্যক্তি, এন জি অ' আৰু গাঁওবাসীক লৈ গঠিত ক্ষুদ্ৰ পৰিকল্পনা সমৰ্থক দলে ধাৰাবাহিকভাৱে ক্ষুদ্ৰ পৰিকল্পনা ৰূপায়ণ আৰু বিকাশত গাঁওবাসীক সহায় কৰে। উদ্দেশ্যত উপনীত হ'বৰ বাবে ক্ষুদ্ৰ পৰিকল্পনাই

নীতি-নিৰ্দেশনা, বিনিয়োগ নীতি, প্ৰশিক্ষণ কাৰ্যসূচী আদি সকলো বিষয়ক সামৰি ল'ব লাগে। সংৰক্ষিত বনাঞ্চলৰ মূল এলেকাৰ সীমামূৰীয়া গাঁৱত যৌথ বন ব্যৱস্থাপনা সমিতি শক্তিশালী কৰিব লাগে। অন্য বিভাগৰ সহায়ত বনাঞ্চলৰ সীমামূৰীয়া গাঁৱত গ্ৰামোন্নয়নৰ কাম হাতত ল'ব লাগে। পৰিৱেশ-উন্নয়ন কাৰ্যৰ নিৰীক্ষণ আৰু মূল্যায়ন ৰূপায়ণ কৰা এজেন্সীটোৱে নকৰি অন্য এজেন্সীয়ে কৰিব লাগে। স্থানীয় এন জি অ', প্ৰতিষ্ঠান, বিশ্ববিদ্যালয়ক চলি থকা কামৰ মূল্যায়নৰ দায়িত্ব দিব পাৰে। সকলো পৰিৱেশ-উন্নয়ন কাৰ্যসূচীৰ নিজস্ব নিৰীক্ষণ আৰু মূল্যায়ন পদ্ধতি থাকিব লাগে, যাতে সময়মতে পদক্ষেপ গ্ৰহণ কৰি কামৰ অগ্ৰগতিক নিৰ্দিষ্ট দিশত নিব পাৰে।

৫.৩ : অতীতত বন বিভাগে লোৱা কাৰ্যসূচী :

ই ডি চিৰ বাবে এতিয়ালৈ কোনো পুঁজি যোগান ধৰা নাই।

৫.৪ : অন্য বিভাগৰ আঁচনি

৭ আৰু ৮নং ৱাৰ্ড কোঁৱানিগাঁও ই ডি চিত বৰ্তমানলৈ কোনো আঁচনি অথবা বিভাগীয় কাম-কাজ কৰা হোৱা নাই।

৭ আৰু ৮নং বোৰ্ড কোঁৱানিগাঁও পৰিৱেশ-উন্নয়ন সমিতি

নামবৰ-দৈগ্ৰাং বন্যপ্ৰাণী অভয়াৰণ্য
গোলাঘাট সংমণ্ডল, গোলাঘাট

ক্ষুদ্ৰ পৰিকল্পনা
(২০১৬-১৭ৰ পৰা ২০২৬-২৭লৈ)

অধ্যায় - দুই

৬। ক্ষুদ্র পৰিকল্পনাৰ উদ্দেশ্য, সবলতা, দুৰ্বলতা, সুযোগ আৰু শংকা (SWOT) আৰু ব্যৱধান বিশ্লেষণ

৬.১ : ক্ষুদ্র পৰিকল্পনাৰ উদ্দেশ্যসমূহ

গাঁও পৰ্যায়ৰ ক্ষুদ্র পৰিকল্পনা হৈছে প্ৰয়োজনভিত্তিক আৰু স্থানবিশেষ গাঁও উন্নয়ন পৰিকল্পনা আৰু বন উন্নয়ন পৰিকল্পনা। এই পৰিকল্পনাৰ গোট যথেষ্ট সৰু হোৱা বাবে ইয়াক ক্ষুদ্র পৰিকল্পনা বুলি কোৱা হয়। ক্ষুদ্র পৰিকল্পনাৰ দ্বাৰা উপনীত হ'ব খোজা দুটা লক্ষ্য হৈছে—

- (১) জীৱিকাৰ বিকাশ
- (২) জৈৱ-বৈচিত্ৰ্য সংৰক্ষণ আৰু পাৰিপাৰ্শ্বিক ভাৰসাম্য ৰক্ষা কৰা

ভাৰত চৰকাৰৰ দ্বাৰা গ্ৰহণ কৰা যুটীয়া বন ব্যৱস্থাপনা কাৰ্যসূচীৰ এক অবিচ্ছেদ্য অংগ হৈছে ক্ষুদ্র পৰিকল্পনা। সম্প্ৰদায়সমূহৰ লোকসকলৰ সক্ৰিয় অংশগ্ৰহণেৰে প্ৰস্তুত কৰা সাধাৰণ তথ্যই ইয়াৰ ক্ষুদ্র পৰিকল্পনা। সম্প্ৰদায় (গাঁও) হৈছে ক্ষুদ্র পৰিকল্পনাৰ এটা গোট। এই তথ্যৰ লক্ষ্য হৈছে স্থানীয় প্ৰয়োজন অনুসৰি বনজ সম্পদ আৰু বন বিভাগৰ আঁচনিৰ লক্ষ্যৰ মাজত যোগসূত্ৰ স্থাপন কৰা। জে এফ এম চি বিধি, ২০০০ অনুসৰি গাঁৱত এক বিশদ পি আৰ এ অনুশীলনৰ অন্ততহে বন বিষয়া আৰু জে এফ এম চিয়ে ক্ষুদ্র পৰিকল্পনা প্ৰস্তুত কৰিব লাগে। জে এফ এম চি আৰু ই ডি চিৰ ক্ষুদ্র পৰিকল্পনা বন বিভাগৰ কাৰ্যকৰী পৰিকল্পনাৰ সৈতে একে হোৱা উচিত। এই ক্ষুদ্র পৰিকল্পনা সম্প্ৰদায়ৰ পুৰুষ আৰু মহিলা উভয় সদস্যৰ অংশগ্ৰহণেৰে প্ৰস্তুত কৰা হৈছে। ২০১৭ চনৰ মাৰ্চ মাহত ৰাষ্ট্ৰীয় গ্ৰামীণ বিকাশ নিধি (আৰ জি ভি এন)ৰ প্ৰতিনিধি আৰু সম্প্ৰদায়ৰ দ্বাৰা গ্ৰহণ কৰা অংশগ্ৰহণমূলক গ্ৰাম্য মূল্যাংকন (পি আৰ এ)ৰ অন্তত এই তথ্য প্ৰস্তুত কৰা হৈছে। এইক্ষেত্ৰত গ্ৰহণ কৰা বিভিন্ন পদক্ষেপ তলত সংক্ষেপে দাঙি ধৰা হ'ল—

- (ক) এই প্ৰকল্পৰ লক্ষ্যৰ বিষয়ে আলোচনা কৰাৰ লগতে সম্প্ৰদায়টোৰ সন্দৰ্ভত বিভিন্ন প্ৰয়োজনীয় তথ্য সংগ্ৰহ আৰু সহযোগিতা বিচাৰি সভা অনুষ্ঠিত কৰা হৈছিল।
- (খ) উপলব্ধ প্ৰক্ৰিয়া অনুসৰি সম্প্ৰদায়টোৰ প্ৰাৰম্ভিক তথ্য গ্ৰহণ।
- (গ) পৰৱৰ্তী সময়ত গাঁৱত আলোচনাৰ জৰিয়তে সংগৃহীত তথ্যৰ সত্যাসত্য নিৰূপণ।
- (ঘ) সম্প্ৰদায়টোত অংশগ্ৰহণ আৰু প্ৰতিক্ৰিয়া অনুসৰি কৰ্মসূচীৰ ৰূপৰেখা প্ৰস্তুত কৰা হৈছে।
- (ঙ) প্ৰকল্পৰ নীতি অনুসৰি ক্ষুদ্র পৰিকল্পনাৰ সংকলন কৰিছে আৰু জি ভি এনে। এই তথ্য গ্ৰহণ কৰা সন্দৰ্ভত আলোচনা আৰু চূড়ান্ত কৰা হৈছিল ২০১৭ চনৰ মে' মাহত।

৬.২ প্ৰয়োজন পুনৰীক্ষণ আৰু ব্যৱধান বিশ্লেষণ

সম্পদ পুনৰীক্ষণ, দক্ষতা পুনৰীক্ষণ, জীৱিকা সম্পদ মেপিং আৰু দুৰ্বলতা পুনৰীক্ষণৰ ভিত্তিত উদ্দেশ্যধৰ্মী গোট আলোচনা, পি আৰ এ অনুশীলন, গাঁও পৰ্যায়ৰ আৰু পৰিয়াল পৰ্যায়ৰ জৰীপৰ জৰিয়তে প্ৰয়োজন পুনৰীক্ষণ, ব্যৱধান বিশ্লেষণ আৰু সবলতা, দুৰ্বলতা, সুযোগ আৰু শংকা বিশ্লেষণ কৰা হয়। এই বিশ্লেষণৰ ভিত্তিত কাৰ্যকৰী পৰিকল্পনা, জীৱিকা, গাঁও উন্নয়ন কৌশল আৰু বন উন্নয়ন পৰিকল্পনা জে এফ এম চিৰ

কাৰণে প্ৰস্তুত কৰা হয়।

প্ৰশিক্ষণ প্ৰয়োজন সমীক্ষা :

(ক) **দক্ষতা গঠন :** বন আৰু জৈৱ-বৈচিত্ৰ্য, দীৰ্ঘম্যাদী বিকাশ, জলবায়ু পৰিৱৰ্তন বিষয়, লিংগ বৈষম্য, বিত্তীয় অন্তৰ্ভুক্তি, পানী আৰু অনাময়ৰ প্ৰয়োজনীয়তা, ভূমি আৰু জল সংৰক্ষণ, বানপানী ব্যৱস্থাপনা আদি বিষয়ত নিয়মীয়া সজাগতা কাৰ্যসূচী অনুষ্ঠিত কৰি সম্প্ৰদায়টোৰ সক্ষমতা সৃষ্টি কৰিব পাৰি। গ্ৰাম্য বিকাশৰ কৰ্মসূচীতো একেধৰণৰ এক ব্যৱস্থা গ্ৰহণৰ প্ৰস্তাৱ ৰখা হৈছে।

(খ) **দক্ষতা বিকাশ :**

জীৱন নিৰ্বাহৰ প্ৰক্ৰিয়া উন্নত কৰাৰ বাবে দক্ষতা বিকাশ আৰু যন্ত্ৰ-পাতিৰ ব্যৱহাৰৰ প্ৰশিক্ষণ, প্ৰক্ৰিয়া আৰু পদ্ধতি সন্দৰ্ভত নিয়মীয়া পুনৰীক্ষণ ব্যৱস্থা গ্ৰহণৰ বাবে কৰ্মসূচীত প্ৰস্তাৱ ৰখা হৈছে।

ব্যৱধান বিশ্লেষণ :

- প্ৰযুক্তিগত জ্ঞানৰ অভাৱ
- সিঁচৰতি অৱস্থান
- বৃত্তিগত প্ৰশিক্ষণৰ অভাৱ
- শোচনীয় যোগাযোগ আৰু পৰিবহণ ব্যৱস্থা

৬.৩ : **সবলতা, দুৰ্বলতা, সুযোগ আৰু শংকা (এছ ডব্লিউ অ' টি) বিশ্লেষণ**

সম্প্ৰদায়টোৰ পুৰুষ-মহিলাৰ অংশগ্ৰহণেৰে এই বিশ্লেষণ সম্পন্ন কৰা হৈছে।

সবলতা :

- (১) উচ্চ শিক্ষিত হাৰ
- (২) পৰম্পৰাগত জ্ঞান
- (৩) চাহখেতিৰ বাবে উপযুক্ত পৰিৱেশ
- (৪) মহিলাসকলৰ সক্ৰিয় অংশগ্ৰহণ

দুৰ্বলতা :

- (১) শোচনীয় পথ আৰু যাতায়াত ব্যৱস্থা
- (২) মিশ্ৰিত সম্প্ৰদায়
- (৩) উচ্চ প্ৰযুক্তিগত শিক্ষাৰ অভাৱ
- (৪) বজাৰৰ সন্তাৰনীয়তাৰ জ্ঞানৰ অভাৱ

সুযোগ :

- (১) চাহখেতিৰ উন্নীতকৰণ
- (২) বয়ন সম্প্ৰসাৰণ
- (৩) হস্তশিল্প
- (৪) নাৰ্ছাৰী

শংকা :

- (১) বন্যপ্রাণী বিশেষকৈ হাতীৰ আক্ৰমণ
- (২) অত্যাবশ্যকীয় সামগ্ৰীৰ মূল্যবৃদ্ধি
- (৩) চাহ জনগোষ্ঠীৰ মাজত প্ৰচলিত অন্ধবিশ্বাস

৬.৪ : অংশগ্ৰহণমূলক গ্ৰাম্য মূল্যাংকন (PRA) অনুশীলন

পৰিশিষ্ট VI (ক)ৰ পৰা VI (ঘ) লৈ পি আৰ এ মানচিত্ৰ দিয়া হৈছে।

২০১৭ চনৰ মাৰ্চ মাহত গুৱাহাটীৰ আৰ জি ভি এনৰ দলে গাঁওখনৰ পি আৰ এ অনুশীলন কৰে

তাৰিখ : ২৩-২৪ মাৰ্চ, ২০১৭

স্থান : কোঁৱানিগাঁৱৰ সংঘৰ খেলপথাৰ

উপস্থিতিৰ সংখ্যা : ১৫৪

উপস্থিত থাকে : ই ডি চিৰ বিষয়া, গাঁওবুঢ়া, গাঁওখনৰ সদস্যসকল, বন বিভাগৰ কৰ্মচাৰী আদি।

এই সন্দৰ্ভত বিশদ বিৱৰণ আৰু পুংখানুপুংখ অধ্যয়নৰ পূৰ্বে গাঁও পৰ্যায়ত সজাগতা আৰু দিক্‌দৰ্শন কাৰ্যসূচী অনুষ্ঠিত কৰা হয়। এই কাৰ্যসূচীত সামৰি লোৱা মূল বিষয়সমূহ হৈছে :

- (১) অংশগ্ৰহণমূলক পৰিকল্পনা
- (২) অংশগ্ৰহণমূলক কাৰ্যসম্পাদন আৰু পদ্ধতি
- (৩) ক্ষুদ্ৰ ঋণৰ প্ৰয়োজনীয়তা আৰু ই ডি চি-জে এফ এম চিৰ ভূমিকা
- (৪) পৰিৱেশ সম্পৰ্কীয় বিষয়
- (৫) জলবায়ু পৰিৱৰ্তন
- (৬) পাৰিপাৰ্শ্বিক ভাৰসাম্য আৰু পাৰিপাৰ্শ্বিক ব্যৱস্থাপনা (পৰম্পৰাগত আৰু বৈজ্ঞানিক)
- (৭) বহনক্ষম জীৱিকা ফ্ৰেমৱৰ্ক
- (৮) জীৱিকা সম্পদৰ পঞ্চভূজ আৰু সামাজিক সম্পদৰ গুৰুত্ব
- (৯) আত্মসহায়ক গোট আৰু ক্লাষ্টাৰ গঠন, বিত্তীয় অন্তৰ্ভুক্তিকৰণ
- (১০) বজাৰ আৰু মূল্য সংযোজন
- (১১) উন্নয়নৰ সূচী আৰু পৰিৱেশ তথা পাৰিপাৰ্শ্বিক ভাৰসাম্যৰে ইয়াৰ সম্পৰ্ক
- (১২) লিংগজনিত বিষয় আৰু লিংগ সমতা

পৰ্যবেক্ষণ : সম্প্ৰদায়সমূহে আলোচনা আৰু পি আৰ এ অনুশীলনত সক্ৰিয়ভাৱে অংশগ্ৰহণ কৰে। তলত উল্লেখ কৰা গুৰুত্বপূৰ্ণ বিষয়সমূহ পোহৰলৈ আহে।

- (১) উপস্থিত ৰাইজে কয় যে ধন আৰু প্ৰকল্পৰ অভাৱত পূৰ্বে ই ডি চি সমূহ বেছি সক্ৰিয় নাছিল।
- (২) অতীতত ই ডি চিত সজাগতা আৰু দিক্‌দৰ্শন কাৰ্যসূচীত যুৱক কম আছিল।
- (৩) ক্ষুদ্ৰ পৰিকল্পনাৰ গুৰুত্ব তেওঁলোকে উপলব্ধি কৰিছে আৰু ক্ষুদ্ৰ পৰিকল্পনা প্ৰস্তুতৰ সময়ত তেওঁলোক যথেষ্ট সমৰ্থন আৰু সহযোগ কৰিছে।
- (৪) অতীত গোলাঘাট নিৰ্মাণ মহিলা সমিতিয়ে অঞ্চলটোত কিছুমান বিশেষ পদক্ষেপ গ্ৰহণ কৰিছিল যদিও পাছলৈ সেই কাৰ্য বন্ধ হৈ পৰে।
- (৫) প্ৰথমবাৰৰ বাবে এ পি এফ বি চিৰ অধীনত এন জি অ'বোৰে ৰাইজৰ সৈতে মত বিনিময় কৰে আৰু সজাগতা সৃষ্টি দিক্‌দৰ্শন কৰে। এই সজাগতা আৰু দিক্‌দৰ্শন কেৱল প্ৰকল্পটো সন্দৰ্ভত

নহয়, বিকাশ আৰু উন্নয়নত পাৰিৱেশিক আৰু পৰিৱেশতাত্ত্বিক বিষয় সামৰি উন্নয়নমূলক ইচ্ছু সন্দৰ্ভতো কৰা হয়।

- (৬) পৰিৱেশ, বন আৰু কীটনাশক, অনুধন ব্যৱস্থাপনা আদি জীৱিকা সম্পৰ্কীয় বিষয়ত ৰাইজৰ ভাল প্ৰজ্ঞা আৰু পৰম্পৰাগত জ্ঞান আছে।
- (৭) তেওঁলোক জলবায়ু পৰিৱৰ্তনৰ ওপৰত আৰু কৃষি আৰু স্বাস্থ্যৰ ওপৰত পৰা ইয়াৰ বিৰূপ প্ৰভাৱৰ ওপৰত শংকা প্ৰকাশ কৰে।
- (৮) কাষৰীয়া বনাঞ্চল সুৰক্ষাৰে জলবায়ু পৰিৱৰ্তন ৰোধ কৰিবলৈ ৰাইজৰ আগ্ৰহ পৰিলক্ষিত হয়।

এই প্ৰয়োজনীয়তাসমূহক পুনৰ দীৰ্ঘম্যাদী আৰু হ্রস্বম্যাদী প্ৰয়োজনীয়তা হিচাপে দুটা ভাগত বিভক্ত কৰিব পাৰি। সম্প্ৰদায়ৰ প্ৰয়োজনীয়তাৰ সবিশেষ গাঁও উন্নয়ন পৰিকল্পনাত উল্লেখ কৰা হৈছে।

ৰাইজৰ প্ৰয়োজন পুনৰীক্ষণ : পি আৰ এ অনুশীলন, দলীয় আলোচনা, গাঁওবাসী, জে এফ এম চি সদস্য, বনকৰ্মী আৰু আন অংশীদাৰসকলৰ সৈতে মত-বিনিময়ৰ অন্তত গ্ৰাম্য উন্নয়ন পৰিকল্পনা আৰু জীৱিকা উন্নয়ন পৰিকল্পনা গ্ৰহণ কৰা হৈছে। অংশগ্ৰহণমূলকভাৱে সম্প্ৰদায়টোৰ প্ৰয়োজনীয়তা পুনৰীক্ষণ সম্পন্ন কৰা হয়। লোকসকলৰ প্ৰয়োজনীয়তা তলত উল্লেখ কৰা ধৰণে শ্ৰেণীভুক্ত কৰিব পাৰি।

(১) **গঠনমূলক প্ৰয়োজনীয়তা :** লোকসকলৰ গঠনমূলক প্ৰয়োজনীয়তাৰ প্ৰত্যক্ষ আৰু পৰোক্ষভাৱে জীৱিকা উন্নয়নৰ সৈতে সম্পৰ্ক আছে। পথ, বিদ্যালয়, স্বাস্থ্যসেৱা, খোৱাপানী যোগান ব্যৱস্থা, কুঁৱা, শৌচাগাৰ নিৰ্মাণ, সামূহিক প্ৰেক্ষাগৃহ নিৰ্মাণ, বজাৰ গৃহ নিৰ্মাণ আদিৰ দৰে আন্তঃগাঁথনি উন্নয়নমূলক কাম-কাজ ইয়াত অন্তৰ্ভুক্ত হৈ আছে।

(২) **অগঠনমূলক প্ৰয়োজনীয়তা :** অগঠনমূলক প্ৰয়োজনীয়তাৰ ভিতৰত আছে দক্ষতা প্ৰশিক্ষণ, পশুপালন, স্বাস্থ্য সেৱা, ভ্ৰাম্যমাণ চিকিৎসকৰ দল, গাঁৱৰ বিদ্যালয়সমূহত শিক্ষক, বিত্তীয় অন্তৰ্ভুক্তিকৰণৰ প্ৰশিক্ষণ তথা সজাগতাৰ সক্ষমতা সৃষ্টি, আত্মসহায়ক গোট গঠন, ই ডি চিৰ বাবে উন্নয়ন পুঁজি, কেঁচামালৰ ব্যৱস্থা, পৰম্পৰাগত সামগ্ৰীসমূহৰ মূল্য সংযোজন আৰু বজাৰ ব্যৱস্থা ইত্যাদি।

৭। গাঁও উন্নয়ন পৰিকল্পনা :

গ্ৰামোন্নয়নৰ দীৰ্ঘম্যাদী আৰু হ্রস্বম্যাদী প্ৰয়োজনীয়তা বিবেচনা কৰি এখন গ্ৰামোন্নয়ন পৰিকল্পনা যুগুত কৰা হয়। এই পৰিকল্পনা যুগুত কৰাৰ সময়ত গাঁওবাসীৰ লগতে জে এফ এম চি সদস্যসকলৰ লগতো আলোচনা কৰা হয়। সম্প্ৰদায়টোৰ সদস্যসকলৰ বাবে গ্ৰামোন্নয়ন পৰিকল্পনাৰ বিভিন্ন দিশসমূহ তলত দিয়াৰ দৰে—

- (১) গাঁওখনত মানুহ আৰু পশুৰ চিকিৎসাৰ বাবে চিকিৎসা সেৱাৰ ব্যৱস্থা নাই। সেয়েহে গাঁওখনত এটা প্ৰাথমিক স্বাস্থ্য কেন্দ্ৰ আৰু পশু চিকিৎসা কেন্দ্ৰ স্থাপন কৰিব লাগে। এনে ব্যৱস্থা গ্ৰহণ কৰিলে গাঁওবাসীৰ মাজলৈ এক উল্লেখনীয় পৰিৱৰ্তন আহিব।
- (২) অঞ্চলটোত খোৱাপানীৰ সুব্যৱস্থা নাই। বৰ্তমানে খোৱাপানীৰ উৎসমূহ দীৰ্ঘদিন ধৰি পৰীক্ষা কৰা হোৱা নাই। পানীযোগান অথবা জনস্বাস্থ্য কাৰিকৰী গাঁওখনত উপলব্ধ কৰিব লাগে যাতে সঠিক খোৱাপানীৰ উৎস নিশ্চিত কৰিব পৰা যায়। তদুপৰি, পানীৰ বৰ্তমানৰ উৎসসমূহ পৰীক্ষা কৰিব লাগে।
- (৩) ৮নং ৱাৰ্ডৰ বাসিন্দাসকল বিজুলীৰ পৰা বঞ্চিত। এই পৰিয়ালসমূহক বিজুলী সংযোগৰ সুবিধা প্ৰদান কৰাটো তাৎক্ষণিক প্ৰয়োজনীয়তা। তদুপৰি, গাঁওখনত নাই ষ্ট্ৰীটলাইটৰ সুবিধা। গাঁওখনত যিহেতু প্ৰায়ে বনৰীয়া হাতীয়ে উপদ্ৰৱ চলায়, সেয়েহে ইয়াত সৌৰশক্তিৰ ব্যৱস্থা কৰিলে

গাঁওবাসী লাভবান হ'ব।

- (৪) বন্য জীৱ-জন্তুৰ উপদ্ৰৱ প্ৰতিৰোধ কৰাৰ বাবে বিদ্যুৎচালিত ফেন্সিঙৰ ব্যৱস্থা কৰাটো গাঁওখনত অত্যাৱশ্যকীয়।
- (৫) গাঁওখনত এটাও পকীপথ নাই। উন্নত যোগাযোগৰ বাবে সঠিক পথ আৰু কালভাৰ্ট নিৰ্মাণ কৰিব লাগিব। তদুপৰি, ইয়াত ৰাজহুৱা পৰিবহণ ব্যৱস্থা উপলব্ধ নহয়। এই প্ৰয়োজনসমূহ পূৰণ কৰিলে, গাঁওবাসীয়ে উন্নত যোগাযোগ ব্যৱস্থাৰ দ্বাৰা লাভবান হ'ব।
- (৬) অনুপযুক্ত অনাময় ব্যৱস্থাৰ ফলত সৃষ্টি হোৱা স্বাস্থ্যজনিত সমস্যা সন্দৰ্ভে গাঁওবাসী সজাগ নহয়। বেছিভাগ লোকে মুকলিত শৌচ-প্ৰস্ৰাৱ কৰে। সেয়েহে গাঁওখনত শৌচাগাৰৰ ব্যৱহাৰ আৰু উপকাৰিতা সন্দৰ্ভে সঠিক সজাগতামূলক প্ৰচাৰ চলোৱা উচিত।
- (৭) গাঁওখনৰ পৰিৱেশ চাহখেতিৰ বাবে অনুকূল। গাঁওখনত বহুসংখ্যক ক্ষুদ্ৰ চাহ খেতিয়ক আছে। তেওঁলোকক বৃহৎ চাহ উৎপাদকলৈ ৰূপান্তৰিত কৰিব পৰা যায়।

তদুপৰি, গাঁওবাসীয়ে তলৰ প্ৰাৰম্ভিক কাৰ্যসূচীসমূহ গ্ৰহণ কৰিবলৈ সিদ্ধান্ত গ্ৰহণ কৰিছে।

৭.১ প্ৰাৰম্ভিক কাৰ্যসূচীৰ স্থানাংক

গাঁও উন্নয়নৰ বাবে গাঁওবাসীয়ে বহুতো প্ৰাৰম্ভিক কাৰ্যসূচী গ্ৰহণৰ বাবে প্ৰস্তাৱ দিয়ে। আন্তঃগাঁথনি উন্নয়ন আৰু দক্ষতা উন্নয়ন, যি দুটা পোনপটীয়াভাৱে সংযুক্ত তেনেধৰণৰ প্ৰাৰম্ভিক কাৰ্যসূচী ইয়াত অন্তৰ্ভুক্ত।

স্থানাংক	কাৰ্যসূচী	বৰ্ণনা (আকাৰ আৰু মানদণ্ড)	বাজেট
১	দুটা ৰাজহুৱা সভাঘৰ নিৰ্মাণ	৭ আৰু ৮নং ৱাৰ্ডত এটাকৈ নিৰ্মাণ কৰিব- লগীয়া এই সভাঘৰত বোৱতী পানী, শৌচাগাৰ আৰু গাধোৱা ঘৰৰ ব্যৱস্থা থাকিব আকাৰ ৫০×২০ ফুট আৰু চি চি শৌচাগাৰ, গাধোৱা ঘৰ আৰু বোৱতীপানী থকা সাত নং ৱাৰ্ডত এটা সামূহিক সভাঘৰ আকাৰ : ৫০×২০ আৰু চি চি	১০,০০,০০০.০০
২	৪টা প্ৰস্ৰাৱগাৰ নিৰ্মাণ	চাৰিটা প্ৰস্ৰাৱগাৰ নিৰ্মাণ আকাৰ : ৫×৩ ফুট আৰু চি চি মূল্য প্ৰতিটোত ৩০,০০০ টকা ১। উল্টাজান আদৰ্শ হাইস্কুলত ২। শংকৰদেৱ কোঁৱানীগাঁও হাইস্কুলত ৩। নামবৰ কোঁৱানীগাঁও হাইস্কুলত ৪। কায়াবস্তি নিম্ন প্ৰাথমিক বিদ্যালয়ত	১,২০,০০০.০০
৩	কায়াবস্তি নিম্ন প্ৰাথমিক বিদ্যালয় মেৰামতি	জি আই শ্বীট বেৰ আদিকে ধৰি কায়াবস্তি নিম্ন প্ৰাথমিক বিদ্যালয়ৰ মেৰামতি	৩,০০,০০০.০০

৪	ফিল্টাৰৰ সৈতে জৈৱ-ফিল্টাৰ	খোৱাপানীৰ বাবে চাৰিটা দৈৱ-ফিল্টাৰ নিৰ্মাণ প্ৰতিটোত : ২,০০,০০০ টকাকৈ	৮,০০,০০০.০০
৫	সৌৰশক্তি ব্যৱস্থা	৭ আৰু ৮নং ৱাৰ্ডত বাৰটা সৌৰশক্তি ব্যৱস্থা	৫,০০,০০০.০০
৬	গাঁৱৰ পথৰ মেৰামতি	দৈনিক বজাৰৰ পৰা গ্ৰামপানী ফেক্টৰিলৈ পথৰ মেৰামতি	৫,০০,০০০.০০
৭	২টা ৰাজহুৱা জিৰণি কোঠা	দুটা ৰাজহুৱা জিৰণি কোঠা নিৰ্মাণ আকাৰ : ২০×১৫ ফুট আৰ চি চি	২,০০,০০০.০০
৮	পথৰ কাষত গছৰোপণ	দৈনিক বজাৰৰ পৰা পাহাৰ লাইন কায়াবস্তি আৰু দৈনিক বজাৰৰ পৰা গৰমপানী ফেক্টৰিলৈ পথৰ কাষত গছ ৰোপণ। বাঁহৰ ঘেৰাৰ সৈতে।	৪,০০,০০০.০০
		মুঠ	৩৮,২০,০০০.০০

৮। জীৱিকা উন্নয়ন পৰিকল্পনা

গাঁওখনৰ বাবে ক্ষুদ্ৰ পৰিকল্পনা প্ৰস্তুত কৰিবলৈ পৰিৱেশ-উন্নয়ন সমিতিৰ সদস্য আৰু আৰ জি ভি এনৰ সহযোগ আৰু সমৰ্থনত বনগাঁও আৰু সীমামূৰীয়া গাঁওসমূহৰ কাৰ্যকৰী পি আৰ এ অনুশীলন আৰু আৰ্থ-সামাজিক সমীক্ষা কৰা হৈছে। দলীয় আলোচনা আৰু পি আৰ এৰ জৰিয়তে বিভিন্ন উপাৰ্জন সৃষ্টিকাৰী কাৰ্যসূচী চিনাক্ত কৰা হৈছে। গাঁওবাসীয়ে চিনাক্ত কৰা কেইটামান দৰকাৰী উপাৰ্জন সৃষ্টিকাৰী কাৰ্যসূচী হৈছে : মৌপালন, মৎস্যপালন, পাচলিৰ খেতি, কুকুৰা পালন, দুগ্ধ উৎপাদন, কাঠফুলাৰ খেতি, নাৰ্ছাৰী, চিলাই কাম, ক্ষুদ্ৰ শিল্প, মৰাপাট শিল্প, বাঁহ শিল্প, মমবাতি নিৰ্মাণ, ধূপকাঠি নিৰ্মাণ আচাৰ প্ৰস্তুতকৰণ ইত্যাদি। উৎপাদন, পেকিং, বটলিং আৰু ব্যৱসায়িকভাৱে লেবেলিঙৰ পিছত সামগ্ৰীসমূহৰ মূল্য সংযোজন কৰিব পাৰি। উপাৰ্জন সৃষ্টিকাৰী কাৰ্যসূচীৰ বাবে প্ৰয়োজনীয় জ্ঞান, সা-সৰঞ্জাম, কেঁচাসামগ্ৰী চিনাক্ত কৰা হৈছে। পৰিৱেশ উন্নয়ন সমিতিৰ সামগ্ৰীসমূহ প্ৰদৰ্শন আৰু বিক্ৰীৰ বাবে ভেন বজাৰৰ প্ৰস্তাৱ গ্ৰহণ কৰা হৈছে।

৮.১ : স্থানাংক

জীৱিকা আৰু দক্ষতা উন্নয়ন স্থানাংক

ক) চাহখেতি

খ) বয়ন

গ) তামোলৰ খেতি

ঘ) বাঁহশিল্প

ঙ) পশুপালন

চ) নাৰ্ছৰী

৮.২ : জীৱিকাৰ সুযোগ

জীৱিকাৰ সুযোগসমূহ তলত দিয়া ধৰণে চিনাক্ত কৰা হৈছে

- * কৃষি আৰু উদ্যানশস্য
- * পশুধন
- * কাঠভিন্ন বন উৎপাদন
- * দক্ষতা বিকাশ
- * ঋণ প্ৰদান

৮.৩ : কৃষি আৰু উদ্যান শস্য

মূল প্ৰতিবন্ধকতাসমূহ হ'ল—

- (ক) শোচনীয় পথ যোগাযোগ আৰু বজাৰ সংযোগ সুবিধা
- (খ) বন্যপ্ৰাণীৰ উপদ্ৰৱ আৰু কীট-পতংগৰ আক্ৰমণ
- (গ) উপযুক্ত জলসিঞ্চন ব্যৱস্থাৰ অভাৱ
- (ঘ) শস্য ৰোপণৰ পৰম্পৰাগত পদ্ধতি

সুযোগসমূহ হ'ল—

- (ক) উৎপাদনক্ষম শস্য
- (খ) বৃহৎ পৰিসৰত তামোলৰ খেতি
- (গ) চাহখেতিৰ উন্নীতকৰণ

৮.৪ : পশুধন

প্ৰতিবন্ধকতা :

- (ক) ৰোগ
- (খ) পশু চিকিৎসা ব্যৱস্থাৰ শোচনীয় সুবিধা
- (গ) বন্য জীৱ-জন্তুৰ আক্ৰমণ

সুযোগসমূহ :

- (ক) কুকুৰা পালন
- (খ) ছাগলী পালন

৮.৫ : কাঠ ভিন্ন বন উৎপাদন (এন টি এফ পি)

মূল প্ৰতিবন্ধকতা

- (ক) এন টি এফ পি ব্যৱহাৰ সম্পৰ্কত জ্ঞানৰ অভাৱ
- (খ) কাঠ ভিন্ন বন উৎপাদনৰ ব্যৱহাৰ সন্দৰ্ভত গাঁওবাসীৰ জ্ঞানৰ অভাৱ

(গ) কম মূল্য

সুযোগসমূহ :

- ক) শাক-পাচলি আৰু ফল, বিশেষকৈ তামোলৰ ব্যৱসায়িক উৎপাদন আৰু মূল্য সংযোজন
- খ) কাঠ ভিন্ন বন উৎপাদনৰ আইনগত ব্যৱহাৰ আৰু সংৰক্ষণ সন্দৰ্ভত সজাগতা
- গ) বাঁহশিল্পৰ প্ৰসাৰ

৮.৬ : বিশেষীকৃত দক্ষতা

মূল প্ৰতিবন্ধকতা :

- (ক) বৃত্তিগত প্ৰশিক্ষণ কেন্দ্ৰৰ অভাৱ
- (খ) অপৰ্যাপ্ত শিক্ষাগত অৰ্হতা
- (গ) বিত্তীয় সাহায্যৰ অভাৱ
- (ঘ) সৰঞ্জাম আৰু মেচিনৰ অভাৱ

সুযোগসমূহ :

- (ক) চাহখেতি
- (খ) বয়ন
- (গ) আধুনিক পশুপালন

৮.৭ : ঋণ সুবিধা

মূল প্ৰতিবন্ধকতাসমূহ

- ক) বেংক আৰু ডাকঘৰৰ দৰে বিত্তীয় প্ৰতিষ্ঠানৰ অভাৱ
- খ) ব্যক্তিগত ঋণ প্ৰদানকৰাৰীৰ উচ্চ সুতৰ হাৰ
- গ) ঋণ প্ৰদানৰ বাবে চৰকাৰে প্ৰৱৰ্তন কৰা আঁচনি সন্দৰ্ভত সজাগতাৰ অভাৱ।

সুবিধাসমূহ :

- ক) ক্ষুদ্ৰ বিত্তীয় প্ৰতিষ্ঠান
- খ) আত্মসহায়ক গোট গঠনৰ বাবে উৎসাহ
- গ) চৰকাৰৰ বিভিন্ন আঁচনিৰ অধীনত সামৰি লোৱা

৮.৮ কৌশলগত ব্যৱস্থা

তলৰ জীৱিকা উন্নয়ন পৰিকল্পনাসমূহৰ বাবে ওপৰৰ পৰামৰ্শমূলক কাৰ্যসূচীসমূহক কৌশলগত ব্যৱস্থা হিচাপে ব্যৱহাৰ কৰিব পাৰি।

- ক) জলসিঞ্চন ব্যৱস্থাৰ ব্যৱহাৰেৰে কৃষি আৰু সংলগ্ন কাৰ্য
- খ) বয়ন আৰু চিলাই কামৰ দৰে বিশেষ প্ৰশিক্ষণৰ বাবে দক্ষতা বিকাশ প্ৰশিক্ষণ

গ) কৃষকসকলক বিত্তীয় সাহায্য প্ৰদানৰ বাবে অধিক সুবিধাৰ ব্যৱস্থা

৮.৯ : উপাৰ্জনৰ উৎস সৃষ্টিৰ কাৰ্যসূচী

গাঁওখনত পৰিকল্পনা কৰা মূল উপাৰ্জন সৃষ্টিকাৰী কাৰ্যসূচী হ'ল—

- (১) বয়ন আৰু চিলাই
- (২) কুকুৰা পালন
- (৩) বাঁহ-বেতৰ শিল্প
- (৪) কৃষি আৰু উদ্যানশস্য

৮.১০: আত্মসহায়ক গোটৰ কাৰ্য

আত্মসহায়ক গোটসমূহে গাঁওখনত তলত উল্লেখ কৰা ধৰণৰ কাম কৰিব পাৰে

- ১) বয়ন আৰু চিলাই
- (২) কুকুৰা পালন
- (৩) নাৰ্ছাৰী
- (৪) জৈৱিক চাহখেতি

৮.১১ : প্ৰশিক্ষণমূলক ভ্ৰমণ (Exposure Trips)

নিম্নোক্ত প্ৰশিক্ষণমূলক ভ্ৰমণসমূহ পৰিকল্পনা কৰা হৈছে :

- ১) উত্তৰ-পূৰ্বাঞ্চল আৰু ভাৰতৰ অন্য ৰাজ্যৰ নিদৰ্শনমূলক কাম /জে এফ এম চিৰ পৰিকল্পনা পৰিদৰ্শন
- ২) কৃষি-উদ্যানশস্য প্ৰদৰ্শনী, 'সৰস' (SARAS) আৰু ট্ৰাইফেডৰ দ্বাৰা আয়োজিত অন্যান্য মেলা আদিত অংশগ্ৰহণ
- ৩) বাঁহশিল্প আৰু হস্তশিল্প তথা আচবাব নিৰ্মাণৰ প্ৰশিক্ষণৰ বাবে চুবুৰীয়া ৰাষ্ট্ৰ ভ্ৰমণ।

সংপূৰ্ণকৰণ :

পৰিকল্পিত পদক্ষেপসমূহ ভাৰত চৰকাৰৰ তলত উল্লিখিত আঁচনিসমূহেৰে সংপূৰ্ণ কৰিব পাৰি :

- ক) ৰাষ্ট্ৰীয় গ্ৰাম্য নিয়োগ নিশ্চিতকৰণ আঁচনি (National Rural Employment Guarantee Scheme) — গ্ৰাম্য নিয়োগৰ কাৰণে
- খ) ৰাষ্ট্ৰীয় কৃষি বিকাশ যোজনা (Rashtriya Krishi Vikas Yojana) — কৃষি আৰু সংলগ্ন ক্ষেত্ৰৰ বিকাশৰ বাবে।
- গ) ৰাষ্ট্ৰীয় কৃষি সিঞ্চন যোজনা (Rashtriya Krishi Sinchay Yojana) —

পানীৰ উৎস উন্নয়ন সহিতে জলসিঞ্চনৰ কাৰণে

- ঘ) ৰাষ্ট্ৰীয় গ্ৰামীণ জীৱিকা অভিযান (National Rural Livelihoods Mission)
- ঙ) দক্ষতা বিকাশ যোজনা (Skills Development Schemes)
- চ) প্ৰধান মন্ত্ৰী উজ্জ্বলা যোজনা (Prime Minister Ujjwala Yojana)
- ছ) এন আৰ এল এম (NRLM)
- জ) এন আৰ এইচ এম (NRHM)
- ঝ) বাঁহ অভিযান (Bamboo Mission)
- ঞ) গ্ৰাম্য উন্নয়ন আৰু জীৱিকাৰ বাবে সঠিক অন্য আঁচনি।

উপৰোক্ত সংপৃক্তকৰণে বৰ্তমানৰ পৰিকল্পনাক সহায় কৰাৰ লগতে ভৱিষ্যৎ প্ৰকল্পতো সহায় কৰিব।

৯। ৭ আৰু ৮নং ৱাৰ্ড কোঁৱানিগাঁও পৰিৱেশ-উন্নয়ন সমিতিৰ বন উন্নয়ন পৰিকল্পনা :

৯.১ঃ বনাঞ্চলসমূহ আৰু সেইবোৰৰ বৰ্তমান অৱস্থা

৭ আৰু ৮নং ৱাৰ্ড কোঁৱানিগাঁও পৰিৱেশ-উন্নয়ন সমিতিৰ ক্ষুদ্ৰ পৰিকল্পনাৰ অংশ হিচাপে গাঁও পৰ্যায়ত পি আৰ এ অনুশীলন কৰাৰ পিছত এই বন উন্নয়ন পৰিকল্পনা যুগুত কৰা হৈছে। এই পৰিকল্পনাৰ উদ্দেশ্য হৈছে বন আৰু জৈৱ-বৈচিত্ৰ্য সংৰক্ষণ আৰু একে সময়তে নিৰ্বাহক্ষম ৰাইজৰ জীৱিকাৰ প্ৰয়োজন পূৰণ কৰা। ক্ষুদ্ৰ পৰিকল্পনাই ৭ আৰু ৮নং ৱাৰ্ড কোঁৱানিগাঁও পৰিৱেশ-উন্নয়ন সমিতিৰ জৰিয়তে চিহ্নিত বনাঞ্চল এলেকাৰ বাহিৰত ৰাজহুৱা আৰু অন্য ভূমিত গছপুলি ৰোপণ কৰিছে বা কৰাৰ কথা বিবেচনা কৰিছে। পৰিৱেশ-উন্নয়ন সমিতিত উপৰোক্ত দুই প্ৰকাৰৰ বনাঞ্চলৰ অৱস্থাৰ বিষয়ে সংক্ষিপ্তভাৱে তলত আলোচনা কৰা হৈছে।

ii. পূৰ্বৰ বনগাঁও ব্যৱস্থাপনা :

গাঁৱত কোনো পদ্ধতিত বন ব্যৱস্থাপনা আঁচনি নাছিল। ই পৰম্পৰাগত আৰু থলুৱা জ্ঞানৰ ওপৰত নিৰ্ভৰশীল আছিল।

iii. বনজ উৎপাদনৰ ঘৰুৱা প্ৰয়োজন :

স্থানীয় ৰাইজৰ ঘৰুৱা প্ৰয়োজনৰ বাবে চৰাঞ্চলৰ ওপৰত নিৰ্ভৰশীলতা তলৰ তালিকাত দেখুওৱা হৈছে :

তালিকা-১ (ক) : ৭ আৰু ৮ নং বোৰ্ড কোৱাৰ্টাৰ পৰিৱেশ-
উন্নয়ন সমিতিৰ প্ৰতিটো পৰিয়ালৰ বন উৎপাদনৰ ঘৰুৱা প্ৰয়োজন

বন উৎপাদনৰ নাম	বৰ্তমান কেনেকৈ প্ৰয়োজন পূৰণ কৰা হৈছে	উৎস
খৰি	বসতিস্থান আৰু বজাৰ	বসতিস্থান আৰু বজাৰ
ঘৰ বনোৱা কাঠ	বসতিস্থান আৰু বজাৰ	বসতিস্থান আৰু বজাৰ
সৰু কাঠ	বসতিস্থান আৰু বজাৰ	বসতিস্থান আৰু বজাৰ
বাঁহ-বেত	বসতিস্থান আৰু বজাৰ	বসতিস্থান আৰু বজাৰ
বনাঞ্চলৰ পৰা পশু খাদ্য	বসতিস্থান আৰু বজাৰ	বসতিস্থান আৰু বজাৰ
কাঠ ভিন্ন বন উৎপাদন	বসতিস্থান আৰু বজাৰ	বসতিস্থান আৰু বজাৰ
অন্যান্য		

উৎস : বন বিভাগৰ কৰ্মচাৰী আৰু গাঁওবাসীৰ সৈতে হোৱা হোৱা আলোচনা

তালিকা-২ (ক) : বন উৎপাদনৰ মুঠ ঘৰুৱা প্ৰয়োজন কাণফলা পৰিৱেশ উন্নয়ন সমিতিৰ পৰিয়ালসমূহ

বন উৎপাদনৰ নাম	বৰ্তমান কেনেকৈ প্ৰয়োজন পূৰণ কৰা হৈছে	মন্তব্য
খৰি	১৪২৮৯৭ কেজি	
ঘৰ বনোৱা কাঠ		
সৰু কাঠ		
বাঁহ-বেত		
বনাঞ্চলৰ পৰা পশু খাদ্য	১১৪৩১৮০ কেজি	
কাঠ ভিন্ন বন উৎপাদন		
অন্যান্য		

উৎস : বন বিভাগৰ কৰ্মচাৰী আৰু গাঁওবাসীৰ সৈতে হোৱা হোৱা আলোচনা

৯.২ : বন সুৰক্ষা বিষয়

৯.২.১ঃ সুৰক্ষাৰ সমস্যা

৭ আৰু ৮নং ৱাৰ্ড কোঁৱানিগাঁও ই ডি চিৰ বন সুৰক্ষা বিষয়সমূহ তলৰ তালিকাত সাৰাংশ কৰা হৈছে।

তালিকা-২ : ৭ আৰু ৮নং ৱাৰ্ড কোঁৱানিগাঁও ই ডি চিৰ সুৰক্ষা সমস্যা

সমস্যাৰ প্ৰকাৰ	প্ৰাসংগিক (হয়/নহয়)	গুৰুত্বপূৰ্ণ (হয়/নহয়)
চৰণীয়া পথাৰ-স্থানীয় জন্তু	হয়	হয়
চৰণীয়া পথাৰ-অন্য এলেকাৰ জন্তু	নহয়	নহয়
অবৈধ গছকটা কাৰ্য	নহয়	
কাঠৰ চোৰাং ব্যৱসায়	নহয়	
আকস্মিক অগ্নিকাণ্ড	নহয়	
বনাঞ্চলৰ ভূমিত বেদখল	নহয়	
অন্যান্য		

উৎস : বন বিভাগৰ বিষয়া আৰু ই ডি চি সদস্যৰ সৈতে আলোচনা।

গতিকে ইয়াৰ পৰা দেখা গ'ল যে ওপৰৰ ই ডি চিটোৱে সন্মুখীন হোৱা গুৰুত্বপূৰ্ণ বন সুৰক্ষা বিষয়সমূহ হ'ল :

ক) চৰণীয়া পথাৰ - স্থানীয় জন্তু

৯.২.২ঃ বনাঞ্চল হ্ৰাসৰ কাৰণ

নামবৰ-দৈখাং বন্যপ্ৰাণী অভয়াৰণ্যত বন ধ্বংস হোৱা পৰিলক্ষিত নহ'ল

৯.৩ বন উন্নয়ন পৰিকল্পনাৰ উপাদানসমূহ

৯.৩.১ বন সুৰক্ষা

তলত উপ-শাখাসমূহত ৭ আৰু ৮ নং ৱাৰ্ড কোৱানি গাঁও পৰিৱেশ-উন্নয়ন সমিতিৰ পৰিকল্পনাৰ মূল উপাদানসমূহৰ বিষয়ে আলোচনা কৰা হৈছে। উদাহৰণস্বৰূপে বনাঞ্চল অথবা সংৰক্ষিত অঞ্চলসমূহত নিয়মীয়া টহল দিয়া ব্যৱস্থা, খালী স্থানসমূহত গছ ৰোপণ, বন্যপ্ৰাণী-মানুহৰ সংঘাত নিৰাময়ৰ বাবে উপদ্ৰৱ প্ৰতিৰোধী বাহিনী গঠন, সীমামূৰীয়া গাঁওসমূহত সজাগতা বৃদ্ধি আদি।

৯.৩.২ সুৰক্ষা পৰিকল্পনা

সুৰক্ষা পৰিকল্পনা দুই ধৰণৰ। প্ৰথম বন্যপ্ৰাণী সুৰক্ষা আৰু দ্বিতীয় বন সুৰক্ষা। বন্যপ্ৰাণীৰ চোৰাংচিকাৰ আৰু চৰণীয়া পথাৰৰ নিয়ন্ত্ৰণৰ ওপৰত ভিত্তি কৰি এই পৰিকল্পনা গ্ৰহণ কৰা হৈছে। পৰিৱেশ-উন্নয়ন সমিতিৰ সদস্যসকলে বন্যপ্ৰাণীৰ চোৰাং চিকাৰ প্ৰতিৰোধ কৰাৰ ক্ষেত্ৰত তথ্যৰ উপযুক্তভাৱে বিকাশ কৰিছে।

বন্যপ্রাণী সংৰক্ষণ

তলত উল্লিখিত বন্যপ্রাণী সুৰক্ষা পৰিকল্পনাত নামবৰ-দৈগ্ৰাং বন্যপ্রাণী অভয়াৰণ্যৰ সুৰক্ষাৰ বাবে লোৱা পদক্ষেপসমূহ আলোচনা কৰা হৈছে। বন বিভাগে শস্যৰ সুৰক্ষাৰ বাবে গাঁৱৰ ডেকাসকলক লৈ স্থানীয় সুৰক্ষা স্কোৱাড গঠন কৰিব লাগে। তেওঁলোকক টৰ্চ আৰু বেটাৰীৰ দৰে সৰঞ্জাম যোগান ধৰিব লাগে। অৱশ্যে তাত কিছুমান নিৰ্দিষ্ট সমস্যা আছে। যেনে :

ক) প্ৰশিক্ষণ আৰু দক্ষতাৰ সমস্যা।

খ) বিজ্ঞানসন্মত পদ্ধতিৰ অভাৱ।

সেয়েহে উপদ্ৰৱ প্ৰতিৰোধী বাহিনী গঠনৰ প্ৰস্তাৱ দাখিল কৰা হৈছে। বাহিনীৰ লোকসকলক প্ৰশিক্ষণ দিয়া উচিত।

ক) তেওঁলোকক ন্যূনতম হাজিৰা, মাননী দিব লাগে।

খ) গৃহৰক্ষী বানহীৰ দৰে বাহিনীটো গঠন কৰিব লাগে।

গ) এই গৃহৰক্ষী বাহিনীটোক আগ্ৰেয়াস্ট্ৰ আৰু অন্যান্য সমগ্ৰী যেনে গতি দেখা ডিভাইচ আদিৰে সুসজ্জিত কৰিব লাগে।

ঘ) এই বাহিনীৰ বাবে নিয়মীয়া প্ৰশিক্ষণ আৰু অভিৰোচন শিবিৰ পাতিব লাগে।

ঙ) প্ৰতিমাহে বাহিনীটোৰ সদস্যসকলৰ কাম আৰু দক্ষতা পৰিৱেশ-উন্নয়ন সমিতিয়ে নিয়মীয়াকৈ নিৰীক্ষণ কৰিব লাগে।

বন-সুৰক্ষা :

পি আৰ এত উল্লেখ কৰামতে গাঁওবাসী দৈনিক প্ৰয়োজনীয় খৰি, চৰণীয়া পথাৰ আৰু কাঠৰ বাবে অভয়াৰণ্যৰ ওপৰত নিৰ্ভৰশীল নহয়। কিন্তু সেউজ গৃহ গেছ নিৰ্মাণ হ্রাস কৰা বাবে আৰু তেওঁলোকৰ প্ৰয়োজন পূৰণৰ বাবে তলৰ পদক্ষেপসমূহ গ্ৰহণ কৰিব লাগে—

১। উপযুক্ত অনাময় আৰু জাৱৰ নিষ্কাশন বিষয়ত গাঁওবাসীৰ মাজত পৰিৱেশ-উন্নয়ন সমিতিয়ে সজাগতা সৃষ্টি কৰিব লাগে।

২। পৰিৱেশ-উন্নয়ন সমিতিৰ প্ৰতিটো পৰিয়ালক বন্ধা-বঢ়াৰ বাবে বিকল্প উৎস যেনে বন্ধন গেছ, জৈৱ -গেছ, সৌৰ কুকাৰ আদি প্ৰদান কৰিব লাগে।

৩। গোশালাৰ বিষয়ে গাঁওবাসীক সজাগ কৰি ক্ৰমশঃ চৰণীয়া পথাৰৰ হেঁচা হ্রাস কৰিব লাগে।

৪। পৰিৱেশ-উন্নয়ন সমিতিৰ সকলো পৰিয়ালক পোহৰৰ বাবে বিকল্প শক্তিৰ উৎস যেনে জৈৱ-গেছ, সৌৰশক্তি, বতাহ অথবা হাইব্ৰীড শক্তিৰ ব্যৱস্থা কৰিব লাগে।

৫। বন্যপ্রাণী (সুৰক্ষা) আইন, ১৯৭২ সন্দৰ্ভত গাঁওবাসীৰ মাজত সজাগতাৰ সৃষ্টি কৰিব লাগে আৰু যিকোনো আইন ভংগকাৰী ঘটনাৰ বিষয়ে সংশ্লিষ্ট কৰ্তৃপক্ষক অৱগত কৰিব লাগে।

৬। কাঠ ভিন্ন বন উৎপাদন/ লঘু খনিজাত সামগ্ৰী যাতে অবৈধভাৱে পৰিবহণ কৰিব নোৱাৰে তাৰ বাবে পৰিৱেশ-উন্নয়ন সমিতিয়ে কঠোৰ নীতি বলৱৎ কৰিব লাগে।

৭। অভয়াৰণ্যৰ ভিতৰত অবৈধভাৱে গছকটা কাৰ্য বন্ধ কৰাটো পৰিৱেশ-উন্নয়ন সমিতিয়ে নিশ্চিত কৰিব লাগে।

৮। ৰাজহুৱা বনাঞ্চল অটুট ৰখাত পৰিৱেশ-উন্নয়ন সমিতিয়ে সক্ৰিয় ভূমিকা পালন কৰিব লাগে।

বাসস্থান উন্নয়ন পৰিকল্পনা :

গোলাঘাট সংমণ্ডলৰ অন্তৰ্গত নামবৰ-দৈগ্ৰাং বন্যপ্ৰাণী অভয়াৰণ্য বন্যপ্ৰাণীৰ বাবে বিখ্যাত। বনৰীয়া ম'হ, হাতী, দেওহাঁহ, হৰিণা, বাঘৰ দৰে বন্যপ্ৰাণীৰ লগতে বিভিন্ন প্ৰজাতিৰ ফুলৰ বাবে নামবৰ জনাজাত। পৰিৱেশ-উন্নয়ন সমিতিৰ সহায়ত তলত দিয়াৰ দৰে বাসস্থান উন্নয়নৰ কামসমূহ কৰিব পৰা যায় :

(১) নামবৰ-দৈগ্ৰাং বন্যপ্ৰাণী অভয়াৰণ্যৰ ভিতৰত ঘৰুৱা জীৱ-জন্তু চৰোৱা কাৰ্য সম্পূৰ্ণৰূপে বন্ধ কৰাৰ ক্ষেত্ৰত পৰিৱেশ-উন্নয়ন সমিতিৰ সদস্যসকলে সজাগতাৰ সৃষ্টি কৰিব লাগে।

(২) নামবৰ-দৈগ্ৰাং বন্যপ্ৰাণী অভয়াৰণ্যৰ ভিতৰত ঘাঁহ-বন উভলা আৰু জলাশয়সমূহত পৰা বালি-বোকা নিষ্কাশন কৰাৰ ক্ষেত্ৰত পৰিৱেশ-উন্নয়ন সমিতিৰ সদস্যসকলে সক্ৰিয় ভূমিকা পালন কৰিব লাগে। ইয়াৰ বাবে পুঁজিৰ যোগান ধৰা উচিত।

নাৰ্ছাৰী উন্নয়ন পৰিকল্পনা :

বনানিকৰণৰ বাহিৰে নাৰ্ছাৰী হৈছে জীৱন নিৰ্বাহৰ এক উৎকৃষ্ট পন্থা। ইয়াৰ বাবে ল'বলগীয়া পদক্ষেপ এনেধৰণৰ :

১) পৰিৱেশ-উন্নয়ন সমিতিয়ে পুলি উৎপাদনৰ বাবে ০.২৫ হেক্টৰ নাৰ্ছাৰী স্থাপন কৰিব লাগে

২) প্ৰতিটো পুলি সমীপৰ সংমণ্ডলত ৫-৮ টকা দৰত আৰু তাতকৈও কিছু অধিক দৰত আন ঠাইত বিক্ৰী কৰিব পাৰে

৩) নাৰ্ছাৰীত ফলৰ গছ, গুৰুত্বপূৰ্ণ উদ্ভিদ আৰু ঔষধি গছৰ পুলি উৎপাদন কৰিব লাগে

আৰ্দ্ৰভূমি সংৰক্ষণ পৰিকল্পনা :

বিভিন্ন উদ্ভিদ আৰু প্ৰাণীজগতৰ বাবে নামবৰ-দৈগ্ৰাং বন্যপ্ৰাণী অভয়াৰণ্য হৈছে জলাশয় পৰিৱেশতন্ত্ৰৰ একক স্থান। বাঘ, হাতী, হৰিণা, ম'হ আদিৰ বাসস্থান হৈছে অভয়াৰণ্যখন। তদুপৰি, ই পৰিভ্ৰমী আৰু থলুৱা চৰাইৰ বাহসজা আৰু কণী পাৰি পোৱালি জগোৱা ঠাই।

যি কি নহওক, এই একক পৰিৱেশতন্ত্ৰই বহু সমস্যাৰ সন্মুখীন হৈছে। যেনে জনসংখ্যা বৃদ্ধি আৰু বনাঞ্চলৰ বেদখলৰ ফলত জলাশয়সমূহৰ আকাৰ আৰু গভীৰতা হ্রাস পাইছে।

গোলাঘাট সংমণ্ডলত থকা আৰ্দ্ৰভূমিসমূহ সংৰক্ষণৰ বাবে তলত দিয়া পৰামৰ্শসমূহ আগবঢ়োৱা হ'ল—

(১) গ্ৰামাঞ্চলৰ আৰ্দ্ৰ ভূমিখণ্ডসমূহৰ পৰা বালি নিষ্কাশন কৰা

(২) গাঁৱৰ আৰ্দ্ৰ ভূমিখণ্ডসমূহত স্থানীয় বিভিন্ন প্ৰজাতিৰ মাছ পালন

(৩) জৈৱিক সাৰৰ ব্যৱহাৰেৰে কম পানীত হোৱা খেতি কৰা

(৪) অভয়াৰণ্যখনৰ গাঁৱৰ অঞ্চলৰ বাহিৰত ই ডি চিক মাছ ধৰিবলৈ অনুমতি দিব নালাগে। নিয়ম ভংগকাৰীক উচিত জৰিমনা বিহিব লাগে

(৫) আর্দ্রভূমি পৰিৱেশতন্ত্ৰৰ ওপৰত বিভিন্ন ধৰণৰ গৱেষণা।

মানুহ-বন্যপ্ৰাণীৰ সংঘাত হ্রাসৰ পৰিকল্পনা :

হাতী, বনৰীয়া ম'হ, বনগাহৰি আৰু অন্যান্য জন্তুৰ উপদ্ৰৱ সচৰাচৰ ঘটনা। বন্যপ্ৰাণীৰ সৈতে হোৱা সংঘাতে মানুহৰ জীৱন আৰু সম্পত্তিৰ যথেষ্ট ক্ষতি কৰিছে। বন্যপ্ৰাণী-মানুহৰ সংঘাত নিৰাময় কৰাৰ বাবে গ্ৰহণ কৰিবলগীয়া পদক্ষেপসমূহ এনেধৰণৰ :

- (১) দলচ্যুত অথবা পথভ্ৰষ্ট বন্যপ্ৰাণীৰ ওপৰত দৃষ্টি ৰাখিবৰ বাবে বন বিভাগৰ দ্বাৰা টঙীঘৰ অথবা নিৰীক্ষণ টাৱাৰ স্থাপন কৰিব লাগে। এই টাৱাৰসমূহত নিৰীক্ষণৰ দায়িত্ব গাঁৱৰ লোকসকলক দিয়া উচিত
- (২) ই ডি চিত বন্যপ্ৰাণীৰ আক্ৰমণ প্ৰতিৰোধ বাহিনী গঠন
- (৩) এই বন্যপ্ৰাণী আক্ৰমণ প্ৰতিৰোধ বাহিনীক বিভাগৰ তৰফৰ পৰা নিয়মীয়াভাৱে টৰ্চ লাইট, চাৰ্জিং লাইট, ফটকা আৰু কেৰাচিন যোগান ধৰা উচিত
- (৪) প্ৰতিৰোধ বাহিনীৰ কাৰ্যকলাপ ই ডি চিয়ে নিয়মীয়াভাৱে নিৰীক্ষণ কৰিব লাগে
- (৫) সকলো প্ৰকাৰৰ শস্য নিয়মীয়াভাৱে বীমা কৰিব লাগিব
- (৬) বাহিনীটোৰ সকলো সদস্যক প্ৰধান মন্ত্ৰী সুৰক্ষা বীমা যোজনাৰ অধীনত সামৰি ল'ব লাগে
- (৭) বন বিভাগে এককালীন সাহায্যৰ ধন বৃদ্ধি কৰিব লাগে
- (৮) ক্ষতিপূৰণৰ ধন ক্ষতিগ্ৰস্ত পৰিয়ালসমূহক সহজ পদ্ধতিৰে মোকলাই দিয়াৰ ব্যৱস্থা কৰিব লাগে যাতে তেওঁলোকে দীৰ্ঘদিন অপেক্ষা কৰিব নালাগে
- (৯) ক্ষয়ক্ষতিৰ বিষয়ে প্ৰমাণ-পত্ৰৰ ক্ষেত্ৰত ই ডি চিৰ সভাপতিয়ে প্ৰমাণ-পত্ৰ প্ৰদানৰ ক্ষমতাই যথেষ্ট হ'ব লাগে।
- (১০) বানপানীৰ সময়ত পৰিৱেশ-উন্নয়ন সমিতিয়ে সৌৰশক্তিয়ুক্ত ফেন্সিঙৰ ব্যৱস্থা কৰিব লাগে। ব্যৱস্থাপনা কমিটীয়ে বিদ্যুৎ পৰিবাহী তাঁৰসমূহ আঁতৰাই দিব লাগে।

চৰণীয়া স্থানৰ পৰিকল্পনা :

চৰণীয়া পথাৰ নিয়ন্ত্ৰণৰ বাবে ল'বলগীয়া পদক্ষেপসমূহ এনেধৰণৰ—

- ১) গৰু-ম'হ চৰোৱা কাৰ্য নিয়ন্ত্ৰণৰ বাবে ই ডি চিয়ে কিছুমান প্ৰক্ৰিয়া গ্ৰহণ কৰা উচিত।

উদাহৰণস্বৰূপে চৰাবলৈ নিয়া গৰু-ম'হৰ সংখ্যা নিৰ্ধাৰণ অথবা বন সংৰক্ষণৰ নিয়ম অনুসৰি বিশেষ অঞ্চল চৰণীয়া স্থান হিচাপে ঘোষণা কৰিব পাৰে।

- ২) উচ্চ উৎপাদনক্ষম গৰু-ম'হৰ প্ৰজাতি স্থানান্তৰকৰণৰ জৰিয়তে ক্ৰমশঃ বৰ্তমান থকা গৰু-ম'হৰ সংখ্যা হ্রাস কৰিব পাৰি। ইয়াৰ বাবে যথোপযুক্ত আঁচনি গ্ৰহণ কৰিব লাগিব। যেনে উচ্চ উৎপাদনক্ষম গৰু-ম'হৰ বিক্ৰেতাক উচিত ক্ষতিপূৰণ দিয়াৰ ব্যৱস্থা কৰিব লাগিব।
- ৩) ই ডি চিয়ে বৃহৎসংখ্যক গৰু-ম'হ পালন কৰা পৰিয়ালৰ ওপৰত বিত্তীয় নিৰুৎসাহজনক ব্যৱস্থা গ্ৰহণ কৰিব লাগে। উদাহৰণস্বৰূপে অভয়াৰণ্যৰ ভিতৰত গৰু-ম'হ চৰোৱাৰ বিনিময়ত মূল্য নিৰ্ধাৰণ কৰিব পাৰে।
- ৪) বন বিভাগে গোশালাৰ ব্যৱস্থা কৰিব লাগে।
- ৫) উচ্চ দুগ্ধ উৎপাদন ক্ষমতাসম্পন্ন গৰু পালনেৰে ই ডি চিয়ে দুগ্ধ বিকাশ কাৰ্যসূচী গ্ৰহণ কৰিব পাৰে।
- ৬) প্ৰতিবছৰে গৰু-ম'হ চৰোৱা কাৰ্য নিয়ন্ত্ৰণৰ বাবে ই ডি চিয়ে সচেতনতামূলক আঁচনি গ্ৰহণ কৰিব লাগে।
- ৭) সকলো গৰু-ম'হকে টীকাকৰণ কৰিব লাগে আৰু ই ডি চিয়ে ইয়াৰ নিৰীক্ষণ কৰিব লাগে। টীকাকৰণ নকৰা জন্তুক অভয়াৰণ্যখনত চৰাবলৈ অনুমতি দিব নালাগে।
- ৮) তথ্য, যোগাযোগ আৰু প্ৰযুক্তি (আই চি টি)ৰ জৰিয়তে চৰণীয়া পথাৰৰ প্ৰকাৰ অধ্যয়ন কৰি শুদ্ধ পদক্ষেপ গ্ৰহণ কৰিব পাৰি।

পৰিৱেশ পৰ্যটন পৰিকল্পনা :

নামবৰ-দৈগ্ৰাং বন্যপ্ৰাণী অভয়াৰণ্য পৰিৱেশ পৰ্যটনৰ সম্ভাৱনাময় স্থান। পৰিৱেশ পৰ্যটন স্থানসমূহৰ উন্নয়ন কৰিলে ঘৰুৱা আৰু বিদেশী পৰ্যটকৰ বাবে জৈৱ-বৈচিত্ৰ্যত চহকী সংমণ্ডলটো আকৰ্ষণৰ কেন্দ্ৰবিন্দু হ'ব।

- ১) পৰিৱেশ-উন্নয়ন সমিতিৰ সদস্যসকলৰ বাসগৃহত পৰ্যটক ৰখাৰ ব্যৱস্থাক এতিয়াৰে পৰা উৎসাহিত কৰিব লাগে।
- ২) গাঁওবাসীৰ দ্বাৰা পৰ্যটকক নিজৰ গৃহত ৰখা ব্যৱস্থা কৰিবলৈ বিভাগে পুঁজিৰ যোগান ধৰিব লাগে।
- ৩) নিশা উপযুক্ত টহলৰ ব্যৱস্থাৰ জৰিয়তে বনকৰ্মীয়ে গাঁওবাসীৰ গৃহত থকা পৰ্যটকক সুৰক্ষা প্ৰদান কৰিব লাগিব।
- ৪) বিভিন্ন ধৰণৰ পৰিৱেশ পৰ্যটন কাৰ্য গতিশীল কৰিব পাৰি। যেনে :

- ক) কাঠ আৰু বাঁহৰ আচবাবেৰে টঙীঘৰ নিৰ্মাণ
- খ) পৰম্পৰাগত খাদ্য আৰু সংস্কৃতিৰ প্ৰচাৰ কৰিব লাগে। খাদ্যসমূহ পৰম্পৰাগত বাচনত পৰিৱেশন কৰিব লাগে। খাদ্য বিতৰণ কৰা লোকসকলে পৰম্পৰাগত পোছাক পৰিধান কৰিব লাগে।
- গ) পৰিৱেশ-উন্নয়ন সমিতিৰ পৰ্যবেক্ষণত আৰু বন কৰ্মীৰ সুৰক্ষা বেঞ্চেৰীৰে অভয়াৰণ্যৰ ভিতৰলৈ (দুই কিলোমিটাৰ পৰ্যন্ত) প্ৰাকৃতিক খোজাকঢ়া পথৰ ব্যৱস্থা কৰিব লাগে।
- ঘ) অভয়াৰণ্যৰ ভিতৰৰ জলাশয়সমূহত নৌকা বিহাৰ।
- ঙ) অভয়াৰণ্যৰ ভিতৰত জীপ ছাফাৰী আৰু হাতীত উঠি দৰ্শন
- চ) সংমণ্ডলৰ ভিতৰতে ব্ৰহ্মপুত্ৰ আৰু ধনশিৰি নদীৰ সমীপৱৰ্তী অঞ্চলত বৰশী বোৱা স্থানৰ প্ৰচাৰ কৰা
- ৬) বন বিভাগ আৰু স্থানীয় লোকৰ সহযোগত কিছুসংখ্যক পৰিৱেশ-পৰ্যটনস্থলী বিকশিত কৰিব লাগে
- ৭) এই পৰিৱেশ পৰ্যটনস্থলীসমূহৰ বিষয়ে বন বিভাগে সক্ৰিয়ভাৱে প্ৰচাৰ কৰিব লাগে।
- ৮) পৰিৱেশ পৰ্যটনস্থলীসমূহৰ বিকাশৰ পিছত থলুৱা পৰ্যটন সহায়ক (ট্যুৰিষ্ট গাইড)ক পৰ্যটনৰ প্ৰশিক্ষণ প্ৰদান কৰিব লাগে।
- ৯) বাণিজ্যিক পৰ্যটনক নিৰুৎসাহিত কৰিব লাগে।

১০। ৰণকৌশল ৰূপায়ণ, সময়-সীমা আৰু বাজেট

১০.১.১ নিয়ম আৰু দায়বদ্ধতা মেট্ৰিক্স

তিনিখন উপ-পৰিকল্পনা মূলতঃ জীৱিকা উন্নয়ন পৰিকল্পনা, গাঁও উন্নয়ন পৰিকল্পনা আৰু বন উন্নয়ন পৰিকল্পনাৰ কাৰণে কিছু নিয়ম আৰু দায়বদ্ধতা প্ৰস্তুত কৰা হৈছে। তিনিখন উপ-পৰিকল্পনাৰ বাবে পৃথকে এই নিয়ম আৰু দায়বদ্ধতাসমূহ দেখুওৱা হ'ল।

জীৱিকা উন্নয়ন পৰিকল্পনা

পক্ষসমূহ	পৰিকল্পনা	মানৱ সম্পদ	প্ৰশিক্ষণ	ধনৰ যোগান	উৎপাদন আৰু মূল্য সংযোজন	বিপণন	এম এণ্ড ই
ই ডি চি		✓			✓	✓	
এন জি অ'		✓			✓	✓	
দক্ষ সংস্থা		✓			✓		
বন বিভাগ		✓				✓	
সংশ্লিষ্ট বিভাগ		✓					

গাঁও উন্নয়ন পৰিকল্পনা

পক্ষসমূহ	ই ডি চি	বন বিভাগ	সংশ্লিষ্ট বিভাগ	এন জি অ'	প্ৰশিক্ষণ প্ৰতিষ্ঠান	ভাৰত চৰকাৰ/কপ'ৰ্টে
সৌৰশক্তি		✓	✓			✓
সৌৰ/হাইব্ৰীড প্লুট লাইট		✓	✓			✓
সিঞ্চন জলসিঞ্চন		✓	✓		✓	
বন্ধন গেছ		✓			✓	✓
শক্তিচালিত পাম্প		✓	✓			✓
প্ৰশিক্ষণ কেন্দ্ৰ		✓			✓	✓
ৰাজহুৱা সভাগৃহ আৰু ই ডি চি কাৰ্যালয়		✓				
পথ		✓	✓			
বাটছান (WATSAN)		✓	✓			✓
বিদ্যালয়		✓	✓			
স্বাস্থ্য আন্তঃগাঁথনি		✓	✓		✓	✓
জৈৱ কৃষি/পচনসাৰ		✓	✓		✓	✓

বন উন্নয়ন পৰিকল্পনা

পক্ষসমূহ	ই ডি চি	বন বিভাগ	সংশ্লিষ্ট বিভাগ	এন জি অ'	প্ৰশিক্ষণ প্ৰতিষ্ঠান	জিলা প্ৰশাসন
বন সংৰক্ষণ		✓				✓
বন্যপ্ৰাণী সংৰক্ষণ		✓	✓		✓	
বাসস্থান উন্নয়ন		✓	✓		✓	
নাৰ্ছাৰী উন্নয়ন		✓			✓	
জলাশয় সংৰক্ষণ		✓				✓
মানুহ-বন্যপ্ৰাণী সংঘাত		✓				
চৰণীয়া পথাৰ নিয়ন্ত্ৰণ		✓	✓			
পৰিৱেশ-পৰ্যটন		✓	✓			

১০.২ বিত্ত আৰু বাজেট

তিনিখন উপ-পৰিকল্পনা মূলতঃ জীৱিকা উন্নয়ন পৰিকল্পনা, গাঁও উন্নয়ন পৰিকল্পনা আৰু বন উন্নয়ন পৰিকল্পনাৰ বাৰ্ষিক প্ৰয়োজনৰ ভিত্তিত ক্ষুদ্ৰ পৰিকল্পনাৰ বাবে বাজেট প্ৰস্তুত কৰা হয়। ইয়াৰ এখন তালিকা তলত দিয়া হ'ল।

ক্রমিক নং	পৰিকল্পনা	পৰিমাণ (টকাত)	মন্তব্য
১	জীৱিকা উন্নয়ন পৰিকল্পনা		
২	গাঁও উন্নয়ন পৰিকল্পনা		
৩	বন উন্নয়ন পৰিকল্পনা		
	মুঠ		

জীৱিকা উন্নয়ন পৰিকল্পনা

ক্রমিক নং	কামৰ ভাগ	পৰিমাণ (টকাত)	মন্তব্য
১	দক্ষতা বিকাশ আৰু প্ৰশিক্ষণ		
২	দুগ্ধ উৎপাদন		
৩	হাঁহ/কুকুৰা/গাহৰিপালন		
৪	কম্পিউটাৰ		
৫	ব্যৱসায় আৰু বাণিজ্য		
৬	হস্তশিল্প		
৭	সা-সৰঞ্জাম		
৮	মূল্য সংযোজন আৰু প্ৰমাণ পত্ৰ		
৯	পেকেজিং আৰু বিপণন		
১০	শিক্ষামূলক ভ্ৰমণ		
১১	আত্মসহায়ক গোট/যুটীয়া দায়বদ্ধ গোট/ক্লাষ্টাৰ গঠন আৰু জমা		
	মুঠ		

বাৰ্ষিক গাঁও উন্নয়ন পৰিকল্পনা			
ক্রমিক নং	কামৰ ভাগ	পৰিমাণ (টকাত)	মন্তব্য
১	সৌৰশক্তি		
২	সৌৰ/হাইব্ৰিড প্লিট লাইট		
৩	সিঞ্চন জলসিঞ্চন		
৪	বন্ধন গেছ		
৫	শক্তিচালিত পাম্প		
৬	প্ৰশিক্ষণ কেন্দ্ৰ		
৭	ৰাজহুৱা সভাগৃহ আৰু ই ডি চিৰ কাৰ্যালয়		
৮	পথ		
৯	বাটছান (WATSAN)		
১০	বিদ্যালয়		
১১	স্বাস্থ্য আন্তঃগাঁথনি		
১২	জৈৱিক কৃষি / পচন সাৰ		
	মুঠ		

বাৰ্ষিক বন উন্নয়ন পৰিকল্পনা

ক্রমিক নং	কামৰ ভাগ	পৰিমাণ	মন্তব্য
১	নাৰ্ছৰী		
২	কাঠখৰিৰ বাবে গছ ৰোপণ		
৩	জলাশয়ৰ পৰা বালি-বোকা নিষ্কাষণ		
৪	জন্তুৰ উপদ্ৰৱ প্ৰতিৰোধী বাহিনী		
৫	শস্য বীমা		
৬	জীৱন বীমা		
৭	পোহনীয়া জন্তু বীমা		
	মুঠ		

১০.৩ কৰ্ম আঁচনি আৰু ৰণকৌশল :

ক্ষুদ্ৰ পৰিকল্পনাৰ লক্ষ্যত উপনীত হোৱাৰ বাবে তিনিওটা উপ-পৰিকল্পনা মূলতঃ গাঁও উন্নয়ন পৰিকল্পনা, বন উন্নয়ন পৰিকল্পনা আৰু জীৱিকা উন্নয়ন পৰিকল্পনাৰ কিছুমান হুস্বকালীন আৰু দীৰ্ঘকালীন কাৰ্যকৰী পৰিকল্পনা কৌশল থাকিব লাগিব। হুস্বকালীন কৌশল ০-৫ বছৰৰ বাবে আৰু দীৰ্ঘকালীন কৌশল ৫-১০ বছৰৰ বাবে গ্ৰহণ কৰিব লাগে।

জীৱিকা উন্নয়ন কাৰ্যকৰী পৰিকল্পনা :

জীৱিকা কাৰ্যকৰী পৰিকল্পনা তিনিটা ভাগত ভগাব পাৰি— দক্ষতা, উৎপাদন আৰু বিপণন-মূল্য সংযোজন। ৰাইজৰ বাবে প্ৰথমে অতিশয় দৰকাৰী দক্ষতা। দক্ষতাৰ প্ৰয়োজন মূল পৰ্যায় আৰু অগ্ৰগতি পৰ্যায় হিচাপে চাব পাৰি। এবাৰ বাণিজ্য আৰু দক্ষতাৰ প্ৰয়োজন পূৰণ হোৱাৰ পাছত পুৰুষ-মহিলা সকলোৰে বাবে পৰ্যায়ক্ৰমে মূল দক্ষতা এবছৰৰ ভিতৰত প্ৰদান কৰিব লাগে। এই সময়ছোৱাত কিছু প্ৰশিক্ষাৰ্থীয়ে উৎপাদন আৰম্ভ কৰিব পাৰে। গুণগত মান আৰু মূল্যৰ ক্ষেত্ৰত উৎপাদিত সামগ্ৰীৰ বজাৰযোগ্য মূল্যায়ন আৰু ব্ৰেণ্ড সৃষ্টি কৰিবৰ বাবে উৎপাদিত সামগ্ৰীসমূহ উপলব্ধ বজাৰলৈ নিয়াৰ ব্যৱস্থা কৰিব লাগে।

গাঁও উন্নয়ন কাৰ্যকৰী পৰিকল্পনা :

গাঁও উন্নয়ন কাৰ্যকৰী পৰিকল্পনাক হুস্বকালীন আৰু দীৰ্ঘকালীন দুভাগত ভগাব পাৰি। হুস্বকালীন পদক্ষেপত সৌৰ বিদ্যুতৰ ব্যৱস্থা, এল পি জি সংযোগ, ৰাজহুৱা সভাঘৰ আৰু প্ৰশিক্ষণ গৃহ নিৰ্মাণ, পানী, অনাময় ব্যৱস্থাৰ উপলব্ধতা আদিক সামৰি ল'ব লাগে। কৃষি উৎপাদন বৃদ্ধিৰ বাবে জলসিঞ্চন, শক্তিচালিত পাম্প আদি সঁজুলিৰ ব্যৱস্থা কৰিব লাগে।

বন উন্নয়ন কাৰ্যকৰী পৰিকল্পনা :

বন উন্নয়ন কাৰ্যকৰী পৰিকল্পনা হুস্বকালীন পৰিকল্পনা আৰু দীৰ্ঘকালীন পৰিকল্পনাৰে গঠিত। হুস্বকালীন পৰিকল্পনাৰ ভিতৰত বন সুৰক্ষা স্কোৱাড গঠন আৰু সুৰক্ষা, নাৰ্ছাৰী উন্নয়ন, জলাশয়ৰ পৰা বালি আঁতৰ কৰা, বন্যপ্ৰাণীৰ উপদ্ৰৱ প্ৰতিৰোধী স্কোৱাড, টঙীঘৰ নিৰ্মাণ আৰু খৰিব বাবে গছ ৰোপণ আদি অন্তৰ্ভুক্ত। দীৰ্ঘকালীন পৰিকল্পনাৰ ভিতৰত বৃক্ষৰোপণ, শস্যৰ উন্নতি আৰু বাসস্থান উন্নতি সামৰি লোৱা হৈছে।

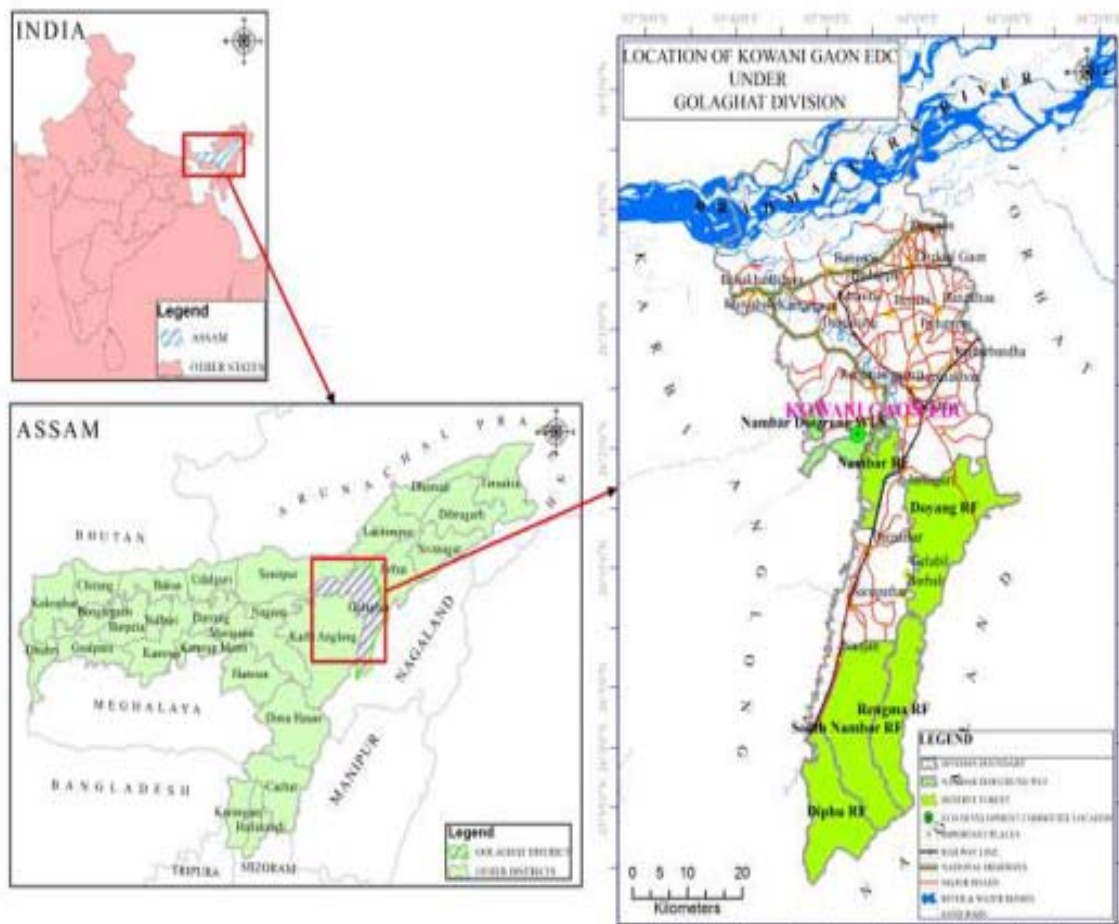
১০.৪ প্ৰতিষ্ঠান নিৰ্মাণ, নেটৱৰ্কিং আৰু অংশীদাৰিত্ব

পৰিৱেশ-উন্নয়ন সমিতি (ই ডি চি) : আন্তঃগাঁথনিৰ সম্পদ সৃষ্টি আৰু গাঁও আৰু বনভূমি উন্নয়নৰ কাৰণে সমল কেন্দ্ৰ হিচাপে ই ডি চি গঢ়ি তুলিব লাগিব। প্ৰস্তাৱিত ই ডি চি কাৰ্যালয়ত ৰাজহুৱা সভাগৃহৰ লগতে আধুনিক সা-সুবিধা যেনে কম্পিউটাৰ, টিভি, জেনেৰেটৰ আদি থাকিব লাগিব। কম্পিউটাৰ ব্যৱহাৰ, তথ্য/হিচাপ ৰখা আৰু আপডেট কৰা আদি কামৰ বাবে প্ৰশিক্ষণ কাৰ্যসূচীৰ জৰিয়তে ই ডি চি সদস্যসকলৰ দক্ষতা বৃদ্ধি কৰিব লাগে। ই ডি চি কাৰ্যালয়টো সমল কেন্দ্ৰ আৰু প্ৰশিক্ষণ কেন্দ্ৰলৈ উন্নত কৰিব লাগে। ই ডি চিৰ সদস্যসকলৰ নেটৱৰ্কিং দক্ষতা উন্নত কৰা আৰু চৰকাৰী আঁচনি সন্দৰ্ভত সজাগতা গঢ়াৰ ব্যৱস্থা কৰাৰ লগতে অংশীদাৰিত্বৰ বিষয়ে তথ্য প্ৰদান কৰিব লাগে।

পৰিশিষ্ট তালিকা

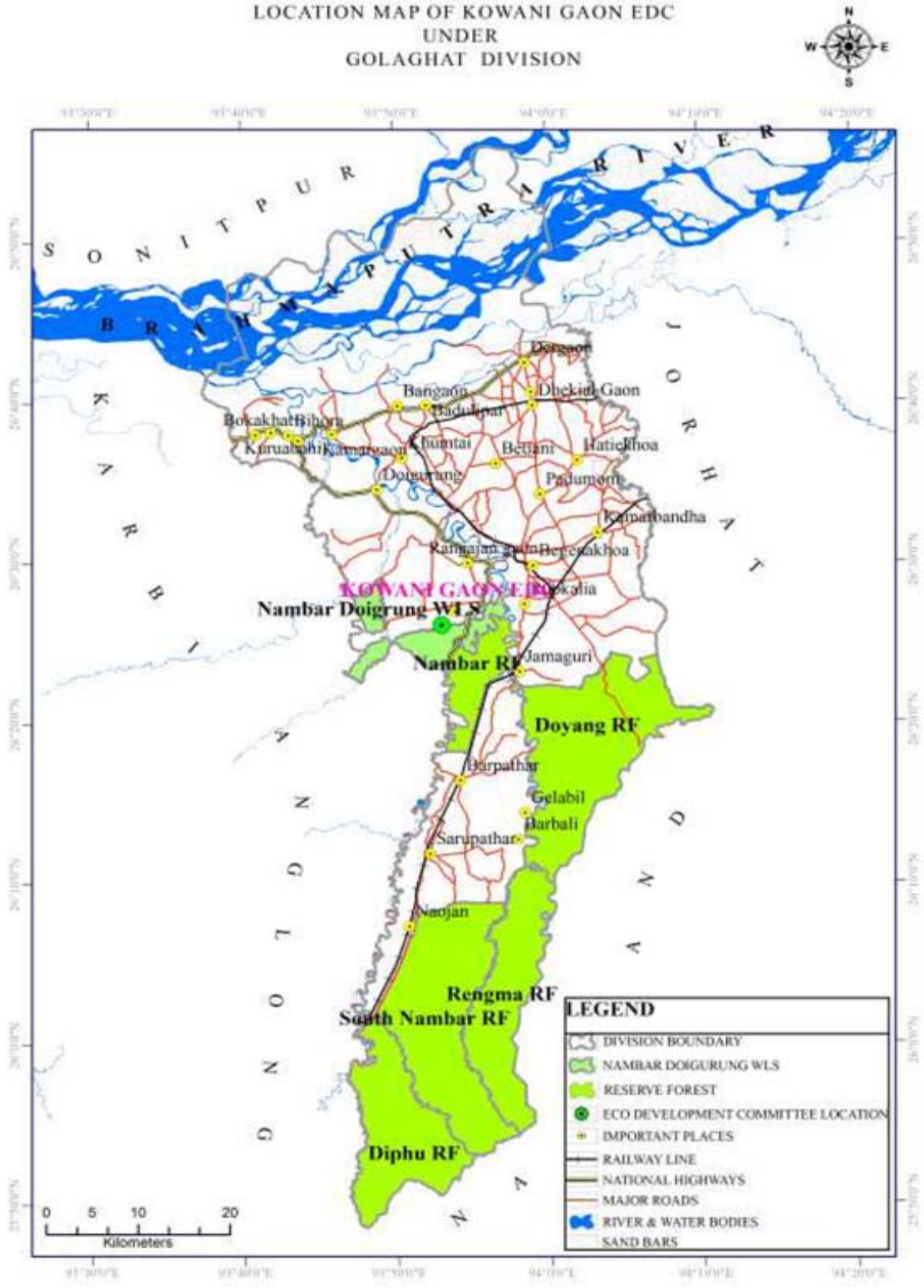
পৰিশিষ্ট নম্বৰ	শিৰোনাম
I(ক)	পৰিবেশ-উন্নয়ন সমিতিৰ ভাৰতৰ মানচিত্ৰত অৱস্থিতি
I(খ)	৭ আৰু ৮নং ৱাৰ্ড কোঁৱানিগাঁও পৰিবেশ-উন্নয়ন সমিতিৰ অৱস্থিতি মানচিত্ৰ
II	পৰিবেশ-উন্নয়ন সমিতিৰ প্ৰবেশ পথ
III(ক)	পৰিবেশ-উন্নয়ন সমিতিৰ পঞ্জীয়ন প্ৰমাণ-পত্ৰ
III(খ)	বুজাবুজিৰ চুক্তি/প্ৰস্তাৱৰ প্ৰতিলিপি
IV	৭ আৰু ৮নং ৱাৰ্ড কোঁৱানিগাঁও পৰিবেশ-উন্নয়ন সমিতিৰ কাৰ্যকৰী সদস্য
V	৭ আৰু ৮নং ৱাৰ্ড কোঁৱানিগাঁও পৰিবেশ-উন্নয়ন সমিতিৰ কাৰ্যকৰী সদস্যসকলৰ সমূহীয়া আলোকচিত্ৰ
VI	পি আৰ এ আৰু এফ জি ডিৰ সময়ত উপস্থিত থকা সদস্যৰ তালিকা (চহীযুক্ত তালিকা)
VII(ক)	৭ আৰু ৮নং ৱাৰ্ড কোঁৱানিগাঁও পৰিবেশ-উন্নয়ন সমিতিৰ সম্প্ৰদায়ৰ মানচিত্ৰ
VII(খ)	৭ আৰু ৮নং ৱাৰ্ড কোঁৱানিগাঁও পৰিবেশ-উন্নয়ন সমিতিৰ সম্পদৰ মানচিত্ৰ
VII(গ)	৭ আৰু ৮নং ৱাৰ্ড কোঁৱানিগাঁও পৰিবেশ-উন্নয়ন সমিতিৰ দুৰ্যোগৰ মানচিত্ৰ
VII(ঘ)	ভেন ডায়েগ্ৰাম
VIII	৭ আৰু ৮নং ৱাৰ্ড কোঁৱানিগাঁও পৰিবেশ-উন্নয়ন সমিতিৰ প্ৰাৰম্ভিক কাৰ্যসূচী (ই পি এ)
IX(ক)	৭ আৰু ৮নং ৱাৰ্ড কোঁৱানিগাঁও পৰিবেশ-উন্নয়ন সমিতিৰ প্ৰশিক্ষণ তালিকা (প্ৰস্তাৱিত)
X	আলোকচিত্ৰ
XI	জি পি এছ সময়

পৰিশিষ্ট — I (ক)
 ভাৰত জে এফ এম চিৰ অৱস্থান মানচিত্ৰ



পৰিশিষ্ট— I (খ)

৭ আৰু ৮নং ৱাৰ্ড কোঁৱানিগাঁও পৰিৱেশ-উন্নয়ন সমিতিৰ অৱস্থিতি মানচিত্ৰ



পৰিশিষ্ট— II
ই ডি চিলৈ যাব পৰা ব্যৱস্থা



পৰিশিষ্ট— III (ক)
ই ডি চিৰ পঞ্জীয়ন প্রমাণ-পত্ৰ



GOVERNMENT OF ASSAM
ENVIRONMENT AND FOREST DEPARTMENT
OFFICE OF THE DIRECTOR
KAZIRANGA TIGER RESERVE
BOKAKHAT, ASSAM

CERTIFICATE OF REGISTRATION OF ECO DEVELOPMENT COMMITTEE

Registration No. KNP/FG.761/EDC/RC/GLT/2016-17/02,

Date.04/10/2016

7 & 8 NO. WARD KOWANI GAON Eco-Development Committee of Golaghat Division under NAMBOR-DOIGRUNG WILDLIFE SANCTUARY is hereby registered under the provisions of rule 7(vii) of Assam Joint (People's Participation) Forestry Management Rules, 1998.

The Registration of the Eco-Development Committee has been done to encourage people for conservation & protection of Forests & Wildlife and implementation of developmental works in the fringe villages situated around Nambor- Doigrung Wildlife Sanctuary.


(Dr.Satyendra Singh, IFS)

Director,
Kaziranga National Park
Bokakhat:785612:Assam

পৰিশিষ্ট— IV

৭ আৰু ৮নং ৱাৰ্ড কোঁৱানিগাঁও পৰিৱেশ-উন্নয়ন সমিতিৰ কাৰ্যকৰী সদস্যৰ তালিকা

7/8 Kowamigan E.D.C.
Committee List 7/8 Kowamigan.

Dated: 8/04/2017

Sl No	Name	Age	Education/Qualification	Address	Contact No/Designation
1	MR Kuchma Kanite Majumdar	57	H.S.L.C	Sri Kuchma Kanite Majumdar S/o Late Mahan Majumdar Vill: Jyotipara P/S+P/O - Bokarhat. Dist- Golaghat.	Member Secretary 7578003458
2.	MR Tulip Hazarika	36	H/S	Sri Tulip Hazarika S/o Mr Dilip Hazarika P/O - Ultajan. P/S - Bogijan. Dist - Golaghat, Assam	9957016467 President
3.	MR Amok Gogoi	42	H/S	Sri Amok Gogoi S/o Late Tamaram Gogoi P/O - Ultajan P/S - Bogijan Dist - Golaghat (Assam)	E.D.C Member 9508131128
4.	MR Rupam Saikia	40	H/S	Sri Rupam Saikia S/o Late Purbasmita Saikia P/O - Ultajan P/S - Bogijan Dist - Golaghat (Assam)	E.D.C Member 7896472763
5.	MR. Rajib Gogoi	21	H/S	Sri Rajib Gogoi S/o Mr Rohan Gogoi P/O - Ultajan P/S - Bogijan Dist - Golaghat (Assam)	E.D.C Member 8174846941

contd...

Filed-BA

7/8 Komanigam E.D.C Committee List

Sl. No	Name	Age	Qualification	Address	Contact No/ Designation
6	MR. Sumit Singh	22	H/S	Sri Sumit Singh % Mr Dilip Singh P/O - Ultajan P/S - Bogijan Dist - Golaghat (Assam)	E.D.C Member 8471910329
7	MR Tulokan Dumasah	38	X	Sri Tulokan Dumasah % Mr Arun Dumasah P/O - Ultajan P/S - Bogijan Dist - Golaghat (Assam)	E.D.C Member 9531187668
8	Mrs Shanti Gogoi	28	X	Miss Shanti Gogoi % Mr Ginish Gogoi P/O - Ultajan P/S - Bogijan Dist - Golaghat.	E.D.C Member 9707761617
09	Mrs Bhanu Gosh	40	H/S	Miss Bhanu Gosh % Mr Moneswar Gosh P/O - Ultajan P/S - Bogijan Dist - Golaghat.	E.D.C Member 9127820787

contd...

7/8 Kowamigan E.D.C.
7/8 Kowamigan E.D.C Committee List

Dated - 8/10

Sl No	Name	Age	Qualification	Address	Contact no/ Designation
10	MR Sureshmoni Gogoi	22	H.S.L.C	Sri Sureshmoni Gogoi C/O Mr Girish Gogoi P/O - Ultajan P/S - Bagijan Dist - Golaghat.	E.D.C Member 7896323822
11	Mrs Jyoti Dumasak	38	X	Miss Jyoti Dumasak C/O Mr Domboro Dumasak P/O - Ultajan P/S - Bagijan Dist - Golaghat.	E.D.C Member 9707024580

[Signature]

পৰিশিষ্ট— V

৭ আৰু ৮নং ৱাৰ্ড কোঁৱানিগাঁও পৰিৱেশ-উন্নয়ন সমিতিৰ কাৰ্যকৰী সদস্যসকলৰ সমূহীয়া আলোকচিত্ৰ



Standing:1. Krishna Kanta Majumdar 2. Tridip Hazarika 3. Amar Gogoi 4. FRupam Saikia 5. Rajib Gogoi 6. Sumit Singh 7. Tuleswar Duarah 8. Shanti Gogoi 9. Bhanu Gorh 10. Surujmoni Gogoi 11. Ivoti Duarah

পরিশিষ্ট— VI

পি আর এ আৰু এফ জি ডিৰ সময়ত উপস্থিত সদস্যৰ তালিকা (স্বাক্ষৰ তালিকা)

Ward NO - 7		(F&DIPRA)	
SNo.	Name	Address	Ph. NO
১	শ্রীমতী জয়ন্তী দেৱী	শ্রীমতী কোৱানী	৭৭০৭০২৭১৫৪০
২	শ্রী " লক্ষ্মী দেৱী	২নং " "	৪২৫৩৩৩২১৩০
৩	শ্রী " সুন্দৰী দেৱী	২নং " "	৪২৫৩৩৩২৭০৭
৪	শ্রী " সুন্দৰী দেৱী	২নং " "	৭৪৬৭৫৭১০৩০
৫	শ্রী " শুভা দেৱী	২নং " "	৭৪৬৫৫৭৭৪৪৬
৬	শ্রীমতী সুন্দৰী দেৱী	২নং " "	৪৪২২২৪০৭৬৫
৭	Mrs. Sunita Devi	" "	৩৩৫৭৩৫৫১৬৫
৮	শ্রীমতী সুন্দৰী দেৱী	২নং " "	
৯	শ্রীমতী সুন্দৰী দেৱী	২নং " "	
১০	শ্রীমতী সুন্দৰী দেৱী	২নং " "	
১১	শ্রীমতী সুন্দৰী দেৱী	২নং " "	
১২	শ্রীমতী সুন্দৰী দেৱী	২নং " "	
১৩	শ্রীমতী সুন্দৰী দেৱী	২নং " "	
১৪	শ্রীমতী সুন্দৰী দেৱী	৭নং কোৱানী/২নং	৭৪৫৫৫৫২৪৬৭
১৫	শ্রীমতী সুন্দৰী দেৱী	৭নং	৭৫৭৬৭৬২৭৪৩
১৬	শ্রীমতী সুন্দৰী দেৱী	৭নং ২নং কোৱানী	৭৪৬৫৩০৫৫২৭
১৭	শ্রীমতী সুন্দৰী দেৱী	৭নং	
১৮	শ্রীমতী সুন্দৰী দেৱী	২নং কোৱানী	৪৭৫২৪৭০৫৪
১৯	শ্রীমতী সুন্দৰী দেৱী	২নং কোৱানী	
২০	শ্রীমতী সুন্দৰী দেৱী	২নং কোৱানী	৭৪৫৫৩৫৬৪৪৭
২১	শ্রীমতী সুন্দৰী দেৱী	২নং কোৱানী	৪২৫৩৪০১৭০৩
২২	শ্রীমতী সুন্দৰী দেৱী	২নং কোৱানী	৪৭৫১৭৫৫৭৫
২৩	শ্রীমতী সুন্দৰী দেৱী	২নং কোৱানী	
২৪	Mrs. Sunita Devi	৩নং কোৱানী	৪০১১০৭৩৭৭
২৫	শ্রীমতী সুন্দৰী দেৱী	২নং কোৱানী	
২৬	Mrs. Sunita Devi	২নং কোৱানী	৭৫৭৭৬৩০৪২
২৭	শ্রীমতী সুন্দৰী দেৱী	২নং কোৱানী	
২৮	শ্রীমতী সুন্দৰী দেৱী	২নং " "	৭১৩৫৫৩৬৭৫৫
২৯	শ্রীমতী সুন্দৰী দেৱী	২নং কোৱানী	
৩০	শ্রীমতী সুন্দৰী দেৱী	২নং কোৱানী	৪৭৫১০৫১৩৭৫
৩১	শ্রীমতী সুন্দৰী দেৱী	২নং কোৱানী	
৩২	শ্রীমতী সুন্দৰী দেৱী	২নং কোৱানী	
৩৩	শ্রীমতী সুন্দৰী দেৱী	২নং কোৱানী	৭৪৭৬৫৭৫৪২২
৩৪	শ্রীমতী সুন্দৰী দেৱী	২নং কোৱানী	৪৫৪৬৭০৪৫৫

contd...

7 NO. Ward

(KADIPRA)

34	ශ්‍රී මතී ජනනි ගාය	2 නං කොට්ඨාසී	
35	ශ්‍රී මතී ජනනි ගාය	2 වං කොට්ඨාසී	
	ශ්‍රී මතී ජනනි ගාය	2 නං කොට්ඨාසී	
	ශ්‍රී මතී ජනනි ගාය	2 නං කොට්ඨාසී	
44	ශ්‍රී මතී ජනනි ගාය	2 නං කොට්ඨාසී	9708846569
45	ශ්‍රී මතී ජනනි ගාය	2 නං කොට්ඨාසී	7575949525
46	ශ්‍රී මතී ජනනි ගාය	2 නං කොට්ඨාසී	
47	ශ්‍රී මතී ජනනි ගාය	2 නං කොට්ඨාසී	
48	Shanti Sridharan	2100 Kaworu	9854927665
49	ශ්‍රී මතී ජනනි ගාය	2 නං කොට්ඨාසී	
45	ශ්‍රී මතී ජනනි ගාය	2 නං කොට්ඨාසී	23 99 338290
46	ශ්‍රී මතී ජනනි ගාය	2 නං කොට්ඨාසී	8822036495
47	ශ්‍රී මතී ජනනි ගාය	2 නං කොට්ඨාසී	
48	ශ්‍රී මතී ජනනි ගාය	4 නං කොට්ඨාසී	4399430319
49	" නිවස ගාය	4 නං කොට්ඨාසී	
50	" නිවස ගාය	"	
51	" නිවස ගාය	"	
52	" නිවස ගාය	"	
53	" නිවස ගාය	"	
54	" නිවස ගාය	"	
55	" නිවස ගාය	"	
56	" නිවස ගාය	"	
57	" නිවස ගාය	"	
58	" නිවස ගාය	"	
59	" නිවස ගාය	"	
60	" නිවස ගාය	"	
61	" නිවස ගාය	"	
62	" නිවස ගාය	"	
63	" නිවස ගාය	"	
64	" නිවස ගාය	"	
65	" නිවස ගාය	"	
66	" නිවස ගාය	"	
67	" නිවස ගාය	"	

contd...

7 NO HARD

Sl.	NAME	Address	Contact NO	Signature
68	Kristna Kt. Majumdar	Forest Bent office Jaisidalong	7578003458	K. Ma
69	2/5 MIV			
70	Rupam Seikha			
71	Talwar Dewari			
72	Sumit Singh			
73	Rabin Saha	RGVM.		
74	Thilip Moganika President.		9957046467	Thilip Moganika

contd...

WARD NO - 8		29/03/17		(EW/PRA)	
1	श्री शिव लाल शर्मा				
2	श्री मन्मथ शर्मा				
3	श्री शिवलाल शर्मा				
4	श्री राम शर्मा				
5	श्री राम शर्मा				
6	श्री लाल शर्मा				
7	श्री लाल शर्मा				
8	श्री लाल शर्मा				
9	श्री लाल शर्मा				
10	श्री लाल शर्मा				
11	Tilesudate Bora				
12	Feren Nagtong				
13	Chelastim Raha				
14	Hari Baraik				
15	Rajesh Mirgha				
16	Ubal Mirgha				
17	Dhanu Koye				
18	Sulham Gogoi				
19	Malli Dhanwan				
20	Sibani Dhanwan				
21	Mona Kenkela				
22	Rina Kenkela				
23	Aloni Gogoi				
24	Phulshani Gogoi				
25	Moni Gogoi				
26	Monika Meli				
27	Hina Kongse				
28	Jana Gogoi				
29	Tanamoni Gan				
30	Poineta Gogoi				
31	Lakhi Roye				
32	Mirati Kenkela				
33	Rupali Gogoi				
34	Belmati Mirgha				
35	Bijaku Koye				
36	Tuni Kan				
37	Guti Tapan				

contd...

37	Jonmani Gosw		
38	Kaladila Nagokan		
39	Miki Nargahi		
40	Ankisha Dapna		
41	Arishlina Dapna		
42	Momami Borca		
43	Elishina Dham		
44	Lina Gogoi		
45	Rashmi Saikia		
46	Keypali Gosw		
47	Ajanla Gosw		
48	Lutumoni Saikia		
49	Anaya Karmakar		
50	Sanali Karmakar		
51	Malu Gosw		
52	Tankamani Bora		
53	Jeni Karmakar		
54	Romika Karmakar		
55	Anjuna Bora		
56	Ritamoni Gosw		
57	Jonmani Gosw		
58	Pina Tapna		
59	Rinti Dham		
60	Malika Tapna		
61	Manguprasha Gosw		
62	Arati Saikia		
63	Nina Kohanta		
64	Prasha Kohanta		
65	Suli Gosw		
66	Niru Gosw		
67	Arati Saikia		
68	Arati Saikia		
69	Kristina Ki-Nijumda	Forest beat officer Guwahati	7578003458 K.Mo
70	Arati Saikia		
71	Arati Saikia		
72	Arati Saikia		

contd...

73 રાજીવ મલ્

74 લેહી ભાઈ

75 કાલ્યા મલ્

76 સુભાષ મલ્

77 કાલ્યા મલ્

78 શ્રી વાલ્મીકી મલ્

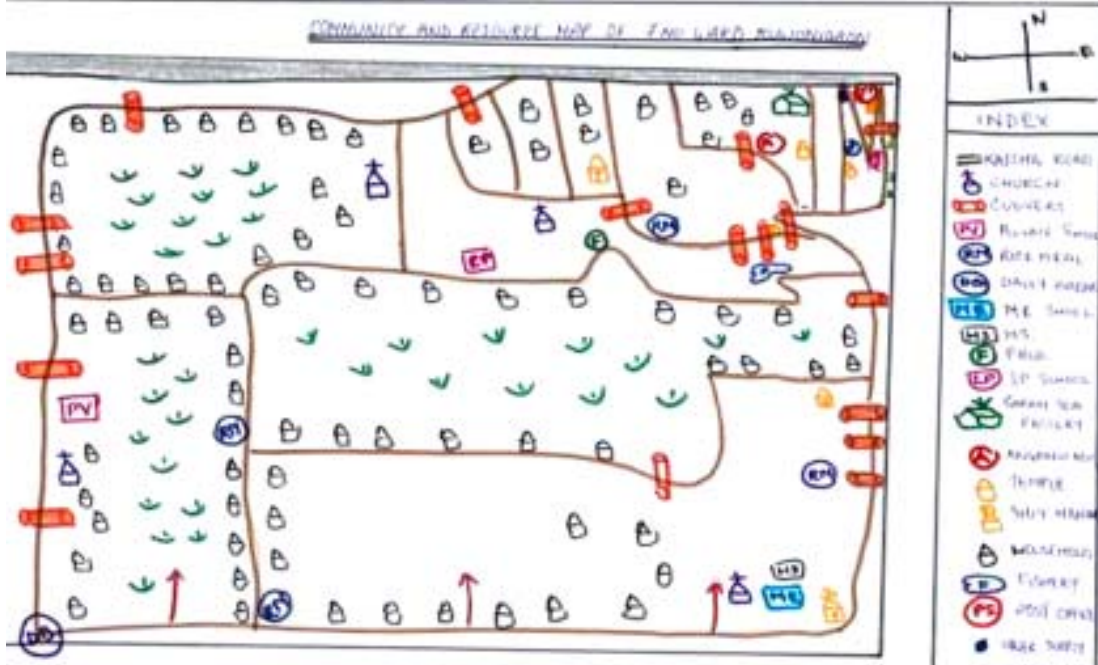
79 Rakesh Dandia - RGVN -

80 Indip Hinglani - President -

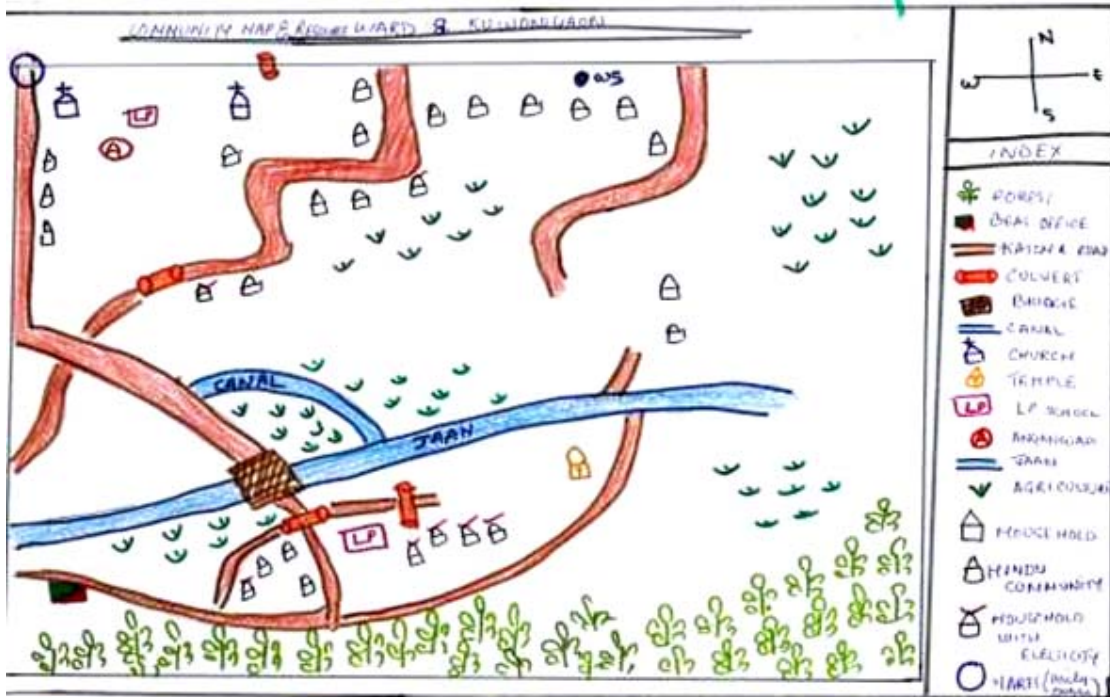
9957046467

পরিশিষ্ট— VII (ক)

৭ আৰু ৮নং বার্ড কোঁৱানিগাঁও ই ডি চিৰ সম্প্ৰদায় আৰু সম্পদ মানচিত্ৰ



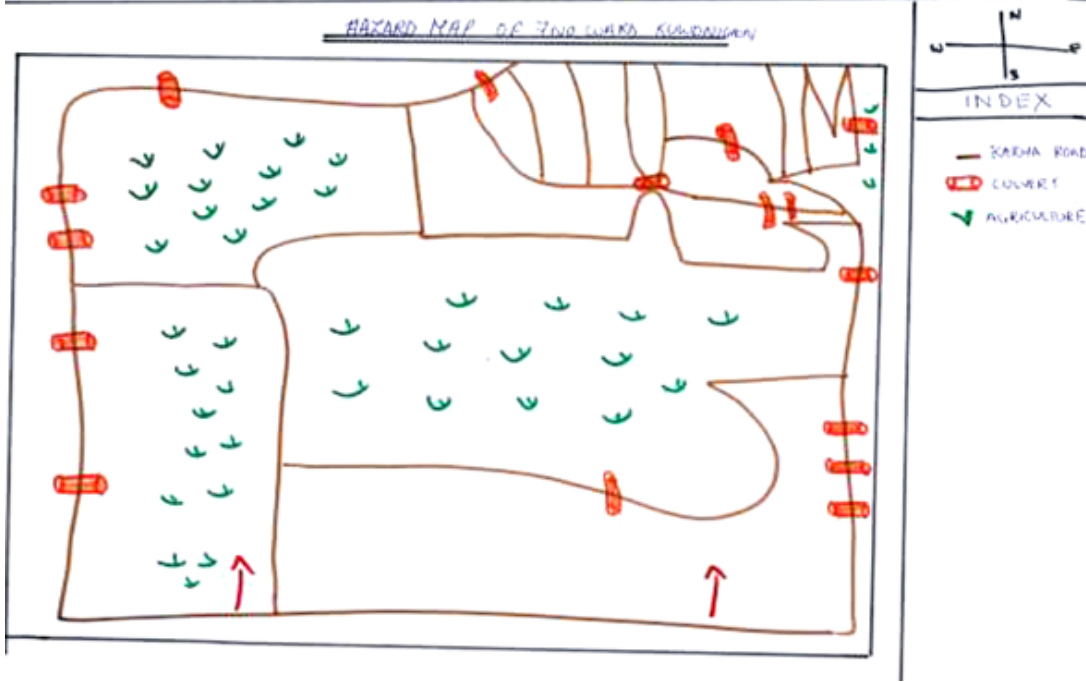
৭ নং কোঁৱানি গাঁও



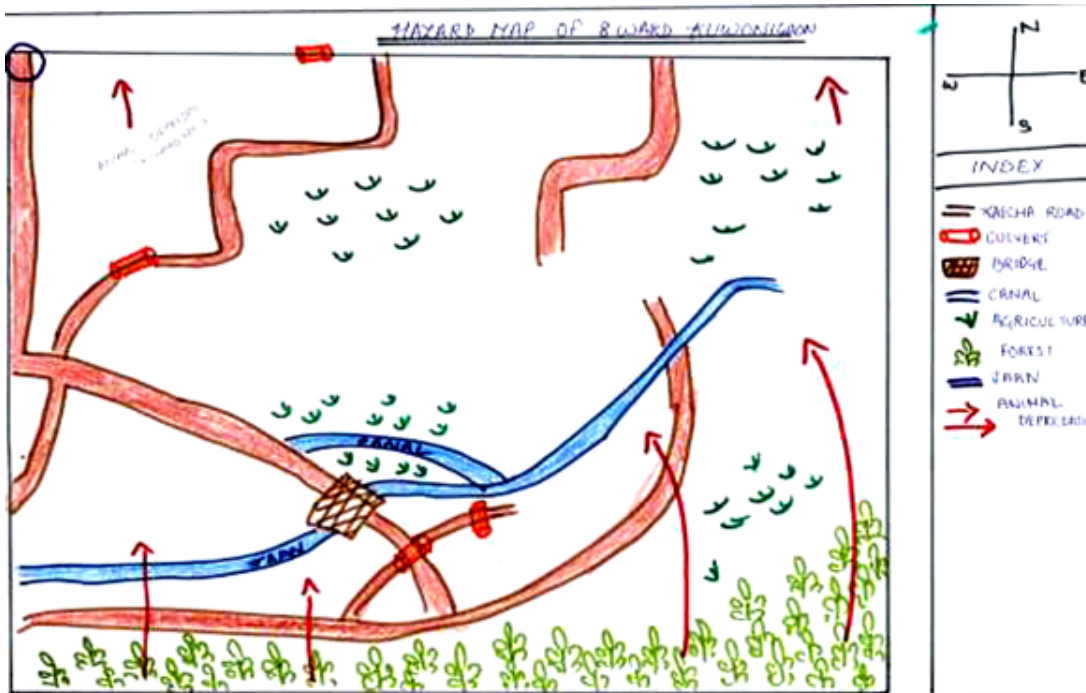
৮ নং কোঁৱানি গাঁও

পরিশিষ্ট— VII (খ)

৭ আৰু ৮নং বার্ড কোঁৱানিগাঁও ই ডি চিৰ দুৰ্যোগ মানচিত্র

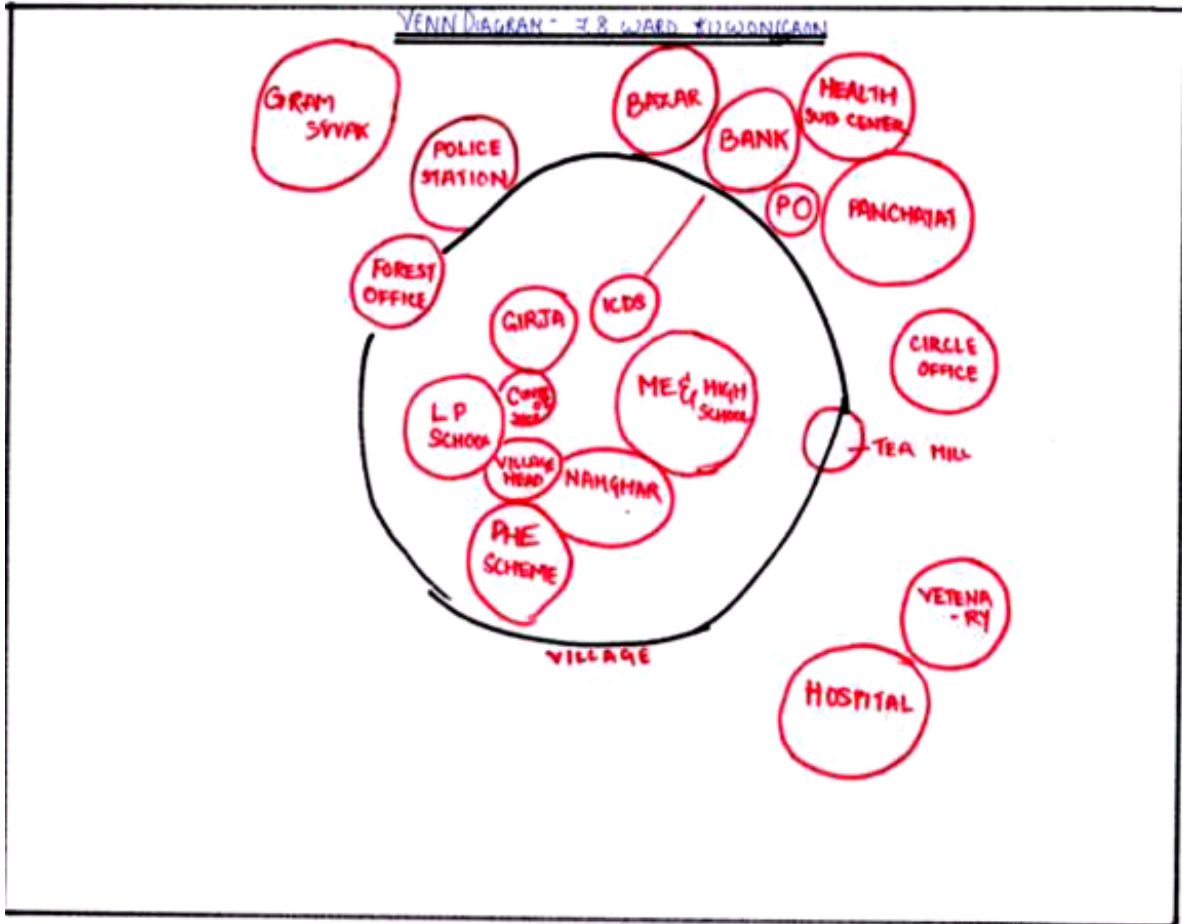


৭ নং কোঁৱানি গাঁও



৮ নং কোঁৱানি গাঁও

পরিশিষ্ট— VII (গ)
ভেন ডায়েগ্রাম



পৰিশিষ্ট— VIII
প্রাৰম্ভিক কাৰ্যসূচী


List of Entry point Activities
Kowami 7 & 8 No EDC.

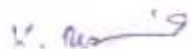
Sl No	EPA	Details	Budget.
1.	2 Nos Community Hall- construction	1 NO 8 NO Ward with Letrin. bath Room with Raining water. Size- 50'x20' with R.e.e. Works and in 1 NO. at 7 Nos Ward with Letrin bath, room with Rainy Water Size 50'x20' with R.e.e. works	Rs- 5,00,000/- Rs. 5,00,000/-
2	4 NOs Urinal construction	construction of 4 Nos Urinal size = 5'x3' with R.e.e. works CRs. 30,000.00 per ① At Utkaljan Adarsha High school. ② " Sangkardev Sisho Niketan ③ Nambur Kowami High school. ④ Kayabasti L.P. school.	Rs. 1,20,000/-
3.	Repairing of Kayabasti L.P. school	Repairing of Kayabasti L.P. school, including of sheet, and etc.	Rs. 2,00,000/-
4.	Construction of Bio-Filtration filter	Construction of Bio-Filtration 4 Nos for drinking water & filter etc. @ Rs. 2,00,000/- each	Rs. 8,00,000/-
5.	Solar light system	7 & 8 Nos Ward for Solar Light system 12 Nos. L.S. Rs-	Rs. 5,00,000/-
6.	Repairing of village road	Repairing of road from Daily Bazar Tinali to Garampani factory L.S. Rs-	Rs. 5,00,000/-
7.	2 NO Waiting shed. for public	construction of 2 Nos Waiting shed. size = 20'x15' with R.e.e. Works. L.S.	Rs. 2,00,000/-
8.	Road side plantation	Road side plantation for Daily Bazar to pahar line Kayabasti & Daily Bazar to Garampani factory with Bamboo (G.h.r.c.)	Rs. 4,00,000/-

contd...

8.	Road side plantation	Road side plantation for Daily Bazar to pahar line Kayabasti & Daily Bazar to Sakampam factory 15'x15' Bamboo (G.h.r.c.)	Rs. 4,00,000/-
----	----------------------	--	----------------

Rs 38,20,000/-


 President/Member Secretary
 Kowari 7 & 8 No. Ward
 Eco-Development Committee


 President/Member Secretary
 Kowari 7 & 8 No. Ward
 Eco-Development Committee


 Range Forest Officer
 Golaghat Range


 Divisional Forest Officer
 Golaghat Division


 Divisional Forest Officer
 Golaghat Division
 GOLAGHAT

পরিশিষ্ট— IX (ক)

৭ আৰু ৮নং বার্ড কোৱানিগাঁও ই ডি চিৰ প্ৰশিক্ষণ তালিকা (প্ৰস্তাৱিত)

Competitor List 7/8 Kawanigaon EDC				8104117
Sl NO	Name	Age	Qualification	
1.	Miss Ali Gogai	18	H.S	
2.	" Rimpi Saikia	17	H.S.L.C.	
3.	" Purabi Kishan	18	H.S.L.C.	
4.	Sri Nilupal Saikia	21	H.S	
5.	" Bicky Bora	16	X	
6.	Miss Sanjana Mishra	14	IX	
7.	" Ronjita Bora	20	X	
8.	Sri Anmol Nagbanshi	20	X	
9.	Miss Rakhy Bora	16	X	
10.	" Jayamoni Bora	18	X	
11.	Sri Kumud Gogai	15	X	
12.	" Manjit Gogai	14	IX	
13.	" Rahul Gogai	15	IX	
14.	" Kumar Ranjan Gogai	16	H.S.	
15.	Miss Jyoti Gogai	14	X	
16.	Sri Rahul Borah	20	IX	
17.	" Bablu Borah	16	IX	
18.	Miss Jyoti Gogai	16	X	
19.	" Janmoni Gogai	15	X	
20.	" Sikkhamoni Gogai	14	IX	
21.	" Pratima Gogai	16	X	
22.	" Binita Gogai	20	V	
23.	" Sapnali Bora	15	VII	
24.	" Rijumoni Gogai	20	X	
25.	" Surujmoni Gogai	16	H.S	
26.	Sri Diganta Borah	16	X	
27.	Miss Manisha Karanokar	18	IX	
28.	" Angel Bora	16	X	
29.	Sri Ritwick Gogai	20	X	
30.	Sri Jenson Indurkar	20	X	
31.	" Rahul Ibor	17	IV	

contd...

7/8 Kawarigan G.D.C
Computer List

Sl NO	Name	Age	Qualification
32.	Miss Radhika Borask	22	IX
33.	Sri Labanush Haryun	15	VII
34.	Miss Rosemiree Laha	16	✓
35.	" Rashmi Laha	14	IX
36.	" Niramalata Karmakar	18	X
37.	" Milita Karmakar	15	IX
38.	Sri Rupjyoti Tizki	14	IX
39.	Miss Sima Gagai	14	IX
40.	" Rebika Koso	18	V
41.	" Monalisha Gagai	14	IX
42.	Sri Ritamoni Gagai	17	X
43.	" Dipjyoti Bora	16	X
44.	Miss Rubi Gagai	17	X
45.	" Boranali Gagai	16	X
46.	Sri Abhijit Borak	16	IX
45.	" Jehn Kule	22	IX

contd...

No	Name	Age	Qualification
46	Miss Jyotsna Gogoi	16	H.S.L.C.
47	Sri Santanu Shakona	17	H.S
48	Miss Sima Bora	15	X
49	Mr Bireu Gosh	28	H.S pass
50	Miss Anamika Gosh	18	H.S.L.C.
51	Sri Arun Gosh	28y	B/A.
52	Sri Dipan Tate	22	10th
53	Sri utjal Inducuar	17	H.S.L.C
54	Sri pramob Kerketta	18	10th
55	Miss Luckey Bhuyan	17	X
56	" pallabi Hazarika	17	H.S
57	" pankypriya Hazarika	14	X
58	" Sushmita Singh	16	X
59	Sri Debashis Saikra	17	H.S.L.C
60	Miss Sima Bora	16	X
61	" Kankishma Kerketta	17	H.S.L.C
62	" Nrupoma Barua	25	H.S
63	" Namita Baghara	20	H.S.L.C
64	Sri Ruth Dhanoy	18	10th
65	" Kapil Dumasah	22	H.S
66	" Ranita Dumasah	23	H.S
67	" Jintee Dumasah	16	H.S.L.C.
68	" Babhuban Dumasah	16	H.S.L.C
69	" Syamal Dumasah	20	H.S
70	" Nipu Dumasah	15	X
71	" Arunabh Dumasah	15	X
72	" Nabajoti Dumasah	18	H.S
73	" Bitespan Dumasah	18	H.S
74	Sri Manoj Hazarika President	30	BA

K.M. D
President & Secretary
Kowari 7 & 8 No. Ward
Management Committee

contd...

NO	Name	Age	Grade
1	Mrs Gitanjale Bora	23	X
2	Miss Ranjita Bora	20	B/A
3	Mrs Rupa Saikia	25	H.S
4	Kumar		
1	Mrs Kunja Bhuyan	42	X
5	" Bhakani "	31	9th
6	" Binumai "	30	X
7	" Juri Saikia	32	xii
8	" Bijju Bhuyan	38	X
9	" Tutumoni Hazarika	32	H.S
10	" Surmila Singh	38	X
11	" Swarna Hazarika	47	X
12	" Indu Dowara	44	X
13	" Kunja Dowara	25	X
14	" Khiro Dowara	47	X
15	" Bhodestowri Gogoi	39	7th
16	" Mamoni Dowara	39	X
17	" Janumoni Saikia	42	xii
18	" Rupa Saikia	40	X
19	" Jyoti Dowara	38	X
20	" Promila Dowara	49	X
21	" Arati Gorth	38	X
22	" Sunumoni Gorth	28	X
23	" Kalona Gorth Karmaker	30	3th
	" Preeki Usha Gorth	30	B.A

7/8 Karmaker BDC
acaving LMA 01-09/10

Divisional Forest Officer
Golaghat Division
GOLAGHAT

পৰিশিষ্ট— X
আলোকচিত্ৰ

	
<p>৭ আৰু ৮ নং ৱাৰ্ডৰ এফ জি ডি</p>	<p>সম্প্ৰদায়ৰ সদস্যসকলৰ দ্বাৰা পি আৰ এ মানচিত্ৰায়ন</p>
	
<p>৭ আৰু ৮ নং ৱাৰ্ডৰ সদস্যসকলৰ পি আৰ এ</p>	<p>বাঁহ ৰোপণ</p>
	
<p>পানীলাওৰ খেতি</p>	<p>৮ নং ৱাৰ্ডৰ ক্ষুদ্ৰ চাহ খেতি</p>

পৰিশিষ্ট— XI
জি পি এছ স্থানাংক

১। নামঘৰ	উত্তৰ-২৬°২৮'৮'' পূব-৯৩°৫২'৫৭''
২। প্ৰাথমিক /মধ্য ইংৰাজী বিদ্যালয়	উত্তৰ-২৬°২৭'০০'' পূব-৯৩°৫২'৫২.৪''
৩। পানীযোগান কেন্দ্ৰ	উত্তৰ-২৬°২৬'৪৯.৪'' পূব-৯৩°৫২'৫৪.২''
৪। মীন পালন	উত্তৰ-২৬°২৬'৫২'' পূব-৯৩°১৬'৬.৪''
৫। গীৰ্জা	উত্তৰ-২৬°২৫'৫৫'' পূব-৯৩°৫২'৫৬''



GOVT OF ASSAM
OFFICE OF THE DIVISIONAL FOREST OFFICER
GOLAGHAT (T) DIVISION:.....GOLAGHAT

Letter No. A/EDC/121

Dtd 29/01/18

To,

The Principal Chief Conservator of Forests and
Project Director, APFBC Society,
Aranya Bhawan, Panjabari,
Guwahati-37

Sub: Approval of Micro plan for Kanfola and 7, 8 No. Ward Kowani EDC under Golaghat Division.

Sir,

I have the honour to inform you that Micro plans in Assamese for Kanfola EDC and 7,8 No. ward Kowani EDC under Golaghat Division have been approved by the undersigned as per submission of RGVN.

This is for favour of your kind information and necessary action.

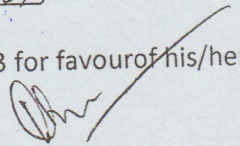
Yours faithfully

1
Divisional Forest Officer
Golaghat Division,
Golaghat

Memo No.B/EDC/ 316

Dtd 29/01/18

Copy to the Project Director, COMPELO, RGVN, Rajgarh Road, Guwahati-3 for favour of his/her kind information and necessary action


Divisional Forest Officer
Golaghat Division,
Golaghat