



কাণফলা পৰিৱেশ-উন্নয়ন সমিতি
নামবৰ-দৈগ্ৰাং বন্যপ্ৰাণী অভয়াৰণ্য
গোলাঘাট সংমণ্ডল, গোলাঘাট

ক্ষুদ্ৰ পৰিকল্পনা
(২০১৬-১৭ৰ পৰা ২০২৫-২৬ লৈ)

প্ৰস্তুতকৰ্তা

কাণফলা পৰিৱেশ-উন্নয়ন সমিতি (EDC)

সহায়কাৰী

অসম বন বিভাগ

আৰু

ক্ষুদ্ৰ পৰিকল্পনা আৰু জীৱিকাৰ সুযোগ বৃদ্ধিৰ বাবে গঠিত মহাজোঁট (কম্পেল', COMPELO)

[আই আই ই (IIE), আৰ জি ভি এন (RGVN) আৰু চি এম এল (CML)]



Approved

Divisional Forest Officer
Golaghat Division
GOLAGHAT

সংক্ষিপ্ত শব্দৰ সম্পূৰ্ণ নামৰ তালিকা

সংক্ষিপ্ত	সম্পূৰ্ণ নাম
এ চি এফ (ACF)	সহকাৰী বন সংৰক্ষক (এছিচটেণ্ট কনজাৰভেটৰ অব্ ফৰেষ্ট)
এ এফ ডি (AFD)	এজেণ্ডা ফাৰ্ম ডি ডেভেলপমেণ্ট
এ পি এফ বি চি (APFBC)	বন আৰু জৈৱ বৈচিত্ৰ্য সংৰক্ষণৰ অসম প্ৰকল্প (আছাম প্ৰজেক্ট অন ফৰেষ্ট এণ্ড বায়'ডাইভাৰ্ছিটি কনজাৰভেচন)
এ পি এল (APL)	দাৰিদ্ৰ্য সীমাৰেখাৰ ওপৰৰ (এব'ভ পভাৰ্টি লাইন)
বি পি এল (BPL)	দাৰিদ্ৰ্য সীমাৰেখাৰ তলৰ (বিল' পভাৰ্টি লাইন)
চি চি এফ (CCF)	মুখ্য বন সংৰক্ষক (চীফ কনজাৰভেটৰ অব্ ফৰেষ্ট)
চি এফ (CF)	বন সংৰক্ষক (কনজাৰভেটৰ অব্ ফৰেষ্ট)
চি অ' এম পি ই এল অ' (COMPELO)	কনছাল্টিং ছাৰ্ভিচ ফৰ মাইক্ৰ'প্লেনিং এনহেণ্সিং লাইভলিহুড অপচুৰ্ণিটিজ
ডি চি এফ (DCF)	উপ-বন সংৰক্ষক (ডেপুটী কনজাৰভেটৰ অব্ ফৰেষ্ট)
ডি এফ অ' (DFO)	সাংমণ্ডলিক বন বিষয়া (ডিভিজনেল ফৰেষ্ট অফিচাৰ)
ই ডি চি (EDC)	পৰিৱেশ-উন্নয়ন সমিতি (ইক' ডেভেলপমেণ্ট ছ'চাইটি)
ই পি এ (EPA)	প্ৰাৰম্ভিক কাৰ্যসূচী (এণ্টি পইণ্ট এক্টিভিটি)
এফ চি এ (FCA)	বন (সংৰক্ষণ) আইন, ১৯৮১ (ফৰেষ্ট কনজাৰভেচন এক্ট, ১৯৮১)
এফ ডি (FD)	বন বিভাগ (ফৰেষ্ট ডিপাৰ্টমেণ্ট)
এফ আৰ এ (FRA)	বন অধিকাৰ আইন (ফৰেষ্ট ৰাইটছ এক্ট)
এফ ভি (FV)	বনগাঁও (ফৰেষ্ট ভিলেজ)
এফ ৰাই পি (FYP)	পঞ্চবাৰ্ষিক পৰিকল্পনা (ফাইভ য়েৰ প্লেন)
জি এইচ জি (GHG)	সেউজ গৃহ গেছ (গ্ৰীণ হাউছ গেছ)
জি অ' আই (GoI)	ভাৰত চৰকাৰ (গভৰ্ণমেণ্ট অব্ ইণ্ডিয়া)
জি পি (GP)	গাঁও পঞ্চায়ত
এইচ এ (Ha)	হেক্টৰ
আইইচি (IEC)	তথ্য শিক্ষা আৰু যোগাযোগ (ইনফৰমেচন এডুকেশ্বন এণ্ড কমিউনিকেশ্বন)

আই আই ই (IIE)	ভাৰতীয় উদ্যমিতা প্ৰতিষ্ঠান (ইণ্ডিয়ান ইনষ্টিটিউট অব্ এণ্ট্ৰ'প্ৰিনিঅ'বশ্বিপ)
জে এফ এম চি (JFMC)	যৌথ বন পৰিচালনা সমিতি (জইণ্ট ফৰেষ্ট মেনেজমেণ্ট কমিটী)
এম ডি আৰ (MDR)	প্ৰধান জিলা পথ (মেজৰ ডিষ্ট্ৰিক্ট ৰোডছ)
এম জি এনৰেগা (MGNREGS)	মহাত্মা গান্ধী ৰাষ্ট্ৰীয় গ্ৰাম্য নিয়োগ নিশ্চিতকৰণ আঁচনি (মহাত্মা গান্ধী নেচনেল ৰয়েল এমপ্লইমেণ্ট গেৰাণ্টি স্কিম)
এম অ'ই এফ চি চি (MoEFCC)	পৰিৱেশ, বন আৰু জলবায়ু পৰিৱৰ্তন মন্ত্ৰালয় (মিনিষ্ট্ৰী অব্ এনভাইৰ'নমেণ্ট, ফৰেষ্ট এণ্ড ক্লাইমেট চেঞ্জ)
এন এ পি (NAP)	ৰাষ্ট্ৰীয় বন সৃজন আঁচনি (নেচনেল এফৰেষ্টেচন প্ৰ'গ্ৰাম)
এন এ আৰ এম আই এল (NaRMIL)	ৰাষ্ট্ৰীয় সম্পদ পৰিচালনা আৰু আৰু একত্ৰিত জীৱিকা (নেচনেল ৰিছ'ৰ্চ মেনেজমেণ্ট এণ্ড ইণ্ডিগ্ৰেটেড লাইভলিহুড)
এন বি এম (NBM)	ৰাষ্ট্ৰীয় বাঁহ অভিযান (নেচনেল বেঙ্গ' মিছন)
এন টি এফ পি (NTFP)	কাঠ ভিন্ন বন উৎপাদন (নন টিম্বাৰ ফৰেষ্ট প্ৰডিউচ)
অ' বি চি (OBC)	অন্যান্য পিছপৰা শ্ৰেণী (আদাৰ বেকৱাৰ্ড ক্লাছেছ)
অ' ডি আৰ (ODR)	অন্য জিলা পথ (আদাৰ ডিষ্ট্ৰিক্ট ৰোডছ)
পি চি চি এফ (PCCF)	প্ৰধান মুখ্য বন সংৰক্ষক (প্ৰিন্সিপাল চীফ কনজাৰভেটৰ অব্ ফৰেষ্ট)
পি এইচ চি (PHC)	প্ৰাথমিক স্বাস্থ্য কেন্দ্ৰ (প্ৰাইমেৰী হেল্থ চেণ্টাৰ)
পি এম ইউ (PMU)	প্ৰকল্প নিৰীক্ষণ গোট (প্ৰজেক্ট মনিটৰিং ইউনিট)
পি আৰ এ (PRA)	অংশগ্ৰহণমূলক গ্ৰাম্য পৰিমাপ (পাৰ্টিচিপেটৰী ৰ'বল এপ্ৰাইজেল)
আৰ ই ডি ডি + (REDD+)	ৰিডিউচিং ইমিছন ফ্ৰম ডি-ফৰেষ্টেচন এণ্ড ফৰেষ্ট ডিগ্ৰেডেছন প্লাছ
আৰ জি ভি এন (RGVN)	ৰাষ্ট্ৰীয় গ্ৰামীণ বিকাশ নিধি
আৰ অ' (RO)	বনাঞ্চলিক বিষয়া (ৰেঞ্জ অফিচাৰ)
এছ চি (SC)	অনুসূচিত জাতি (ছিডিউল কাষ্ট)
এছ ডি জি (SDG)	বহনক্ষম উন্নয়ন লক্ষ্য (ছাছটেইনেবল ডেভেলপমেণ্ট গ'লছ)
এছ এল এফ (SLF)	নিৰ্বাহক্ষম জীৱিকা গঠন (ছাছটেইনেবল লাইভলিহুড ফ্ৰেমৱৰ্ক)
এছ পি পি (Spp)	স্পেচিছ
এছ টি (ST)	অনুসূচিত জনজাতি (ছিডিউল ট্ৰাইব)
এছ ডব্লিউ অ' টি (SWOT)	সবলতা, দুৰ্বলতা, সুবিধা আৰু ভাবুকি (ষ্ট্ৰেংথ, উইকনেছ, অপৰচুনিটি এণ্ড থ্ৰেট)
টি ভি (TV)	ট্যাংগা গাঁও (ট্যাংগা ভিলেজ)
টি ভি (TV)	টেলিভিছন
ডব্লিউ এল এছ (WLS)	বন্যপ্ৰাণী অভয়াৰণ্য (ৰাইল্ড লাইফ ছেঞ্চুৰী)
ডব্লিউ পি এ (WPA)	বন্যপ্ৰাণী (সংৰক্ষণ) আইন, ১৯৭২ (ৰাইল্ডলাইফ প্ৰ'টেকচন) এক্ট-১৯৭২)
ডব্লিউ পি চি (WPC)	কৰ্ম পৰিকল্পনা চক্ৰ (ৰকিং প্লেন চাৰ্কোল)

গছ, জোপোহা গছ, ঘাঁহ-বন-লতা আদিৰ স্থানীয় আৰু বৈজ্ঞানিক নাম

ক্রমিক নং	স্থানীয় নাম	বৈজ্ঞানিক নাম
গছ		
১	আমৰি	আমুৰাৰ ৰালিচি
২	হলং	ডাইপিটাৰোক
৩	চাম	আৰট'কাৰপাছা চাপলাচা
৪	চপা	মাইকেলিয়া এছ পি পি
৫	বেলু	টেট্ৰামেল'চ মুডিক্লেৰা
৬	শিঙৰি	কাষ্টান'পছিছ এছ পি পি
৭	নাহৰ	মুচ্ছুল পেবিয়া
৮	বান্দৰডিমা	ডাইছ'ক্সিলাম প্ৰফেৰাম
৯	ধূনা	কানাবিয়াম বেচিনিফেৰাম
১০	ভোমোৰা	ষ্টাৰ্মিনালিয়াবেল্লিৰিকা বক্সৰ্
১১	বন বগৰী	টৰেছপাৰমাম লেনচিয়াফ'লহাম
১২	সাঁচি	একুৱালাৰিয়া এগ'লাচা
১৩	ওঁটেঙা	ডিল্লেনিয়া ইণ্ডিকা
১৪	আজাৰ	লেগাৰষ্ট্ৰ'নিয়া ফ্ল'ছ-ৰেজিনে
১৫	বন-আম	মেংগিফেৰা ছিলভাটিকা
১৬	অমৰা	স্পণ্ডিয়াছ মেঞ্জিফেৰা
১৭	চেলেং	চেমিউম বেক্কানাম
১৮	মহি ঠেকেৰা	গাটিনিয়া ম'ৰেঞ্জা
১৯	ছতিয়না	এলষ্ট'নিয়া স্ক'লাৰিছ
২০	চোম	মেকিলাছ অডোৰাটিছিমি
২১	তিতাচপা	মাইকেলিয়া চাম্পাকা
২২	বহত	আৰ্টোকাৰপাচ লাকুচা
২৩	বৰ্হমথুৰি	টলৌমা হডগ'ছ'নি
২৪	বগীজামু	ইউজেনিয়া কাৰ্জি
২৫	বৰজামু	মাইকেলিয়া জাম্বুলানা
২৬	বাঘনলা	লিটচিয়া ছেবিফেৰা
২৭	ভাতঘিলা	অৰক্সিলাম ইণ্ডিকাম

২৮	ভোমোৰা	টার্মিচনালিয়া বেলোৰিকা
২৯	মেজাংকৰি	লিটছিয়া চাইট্ৰেট
৩০	ৰঘু	এস্থচেফেলাছ কাডাম্বন
৩১	শিমলু	বম্বাক্স চেইবা
৩২	লেতেকু	বেচিয়াৰৌয়া ছাফেডা
৩৩	শিলিখা	টার্মিনালিক চেবুলা
৩৪	হলখ ছপা	এডাইন কাৰ্ডিফ'লিয়া
৩৫	হেলচ	এণ্টিডেচমা ঘেচেস্বিলা
ঘাঁহ-বন-লতা আদি :		
১	আবৈলতা	মেনিছপাৰনাম গ্লেবৰাম
২	হাড়জোৰা লতা	চিছাছ কোৰাড্ৰনগুলাৰিছ
৩	আকাশীলতা	ট্ৰেকিলছপাৰ্মামগ্ৰগেনছ
৪	পানীলতা	ডিলিনা ছাৰ্মেণ্ট'ছা
৫	কলীয়ালতা	মেৰিময়া উমবেল্লাটা
৬	গু-ফুল	লেণ্টেনা চিমেরা
৭	জাৰ্মানী	ইউপ'ট'ৰিয়াম অডৰেটাম
৮	জেতুলিপকা	ৰাচাছ মুলুকেগ্ৰাছ
৯	তৰা	এলপিনিয়া এলুযুচ
১০	ধোপাতিতা	ফুলোগেছাছ ক্ৰিভিফ্ল'ৰাছ
১১	নল	অৰণত'ড'নাক্স
১২	খাগৰি	ফ্ৰেগমাইটছ কাৰ্কা
১৩	নিলাজী বন	মিম'ছা পুডিকা
১৪	পাতিদৈ	এলিন'জিন ডাইক'ট'মা
১৫	পচতিয়া	বুডলিৰিছ এছিয়াটিল
১৬	পিপলি	পাইপাৰ লংগাম
১৭	ফুটুকা	অছবেকিয়া ৰাষ্ট্ৰাটা
১৮	বাহক তিতা	আধাট'ডা এছ পি পি
১৯	কৌপাত	ফ্লিনিয়াম এছ পি পি
২০	মাখিয়তী	ফ্লেমিনজিয়া প্তিক্টা
২১	মেজেংগা	ভাইবাৰনাম ক'লেবুকিনাম

বাঁহ-বেত		
১	বজাল বাঁহ	ছিউড'ষ্টেকিয়াম পলিমফার্ম
২	দলু বাঁহ	টেইন'টেকিয়াম ডুলুআ
৩	জেংগু বেত	বোলেমাছ এবেক্টাছ
৪	জাতি বেত	কেলেমাছ টেনেবাইজ
৫	বাইদাং বেত	কেলেমাছ ফ্লেগেলাম
৬	লেজাই বেত	কেলেমাছ ফ্লবিবুন্দাছ

কাণফলা বন উন্নয়ন সমিতি
নামবৰ-দৈগ্ৰাং বন্যপ্ৰাণী অভয়াৰণ্য
গোলাঘাট বন সংমণ্ডল, গোলাঘাট

ক্ষুদ্ৰ পৰিকল্পনা
(২০১৬-১৭ৰ পৰা ২০২৬-২৭লৈ)

সূচীপত্ৰ

অধ্যায়	শিৰোনাম
	অধ্যায় - এক
১	পৰিচয়
২	এলেকাটোৰ সাধাৰণ বৰ্ণনা
৩	গাঁৱৰ আৰ্থ-সামাজিক ৰূপৰেখা আৰু জে এফ এম চিৰ ৰূপৰেখা
৪	জীৱিকাৰ সম্পদ ৰূপৰেখা আৰু স্পৰ্শকাতৰতা
৫	উপলব্ধ পৰিকল্পনা আৰু কাৰ্যসূচী
	অধ্যায় - দুই
৬	ক্ষুদ্ৰ পৰিকল্পনাৰ উদ্দেশ্য, সবলতা, দুৰ্বলতা, সুযোগ আৰু ভাবুকি আৰু দূৰত্ব বিশ্লেষণ
৭	গাঁও উন্নয়ন পৰিকল্পনা
৮	জীৱিকা উন্নয়ন পৰিকল্পনা
৯	বনোন্নয়ন পৰিকল্পনা
১০	প্ৰয়োগৰ কৌশল, সময়সীমা আৰু বাজেট
	অধ্যায় - তিনি
	তালিকা, মানচিত্ৰ আৰু পৰিশিষ্ট

Approved

Divisional Forest Officer
Golaghat Division
GOLAGHAT

কাণফলা বন উন্নয়ন সমিতি
নামবৰ-দৈগ্ৰাং বন্যপ্ৰাণী অভয়াৰণ্য
গোলঘাট বন সংমণ্ডল, গোলাঘাট

ক্ষুদ্ৰ পৰিকল্পনা
(২০১৬-১৭ৰ পৰা ২০২৬-২৭লৈ)

অধ্যায় - এক

১। পৰিচয়

১.১ : প্ৰকল্পৰ বিষয়ে :

অসম বন আৰু জৈৱ-বৈচিত্ৰ্য সংৰক্ষণ প্ৰকল্প (এ পি এফ বি চি)ৰ লক্ষ্য হৈছে 'বহুমুখী আঁচনিৰ জৰিয়তে অসমৰ বন আৰু জৈৱ-বৈচিত্ৰ্য সংৰক্ষণ আৰু ব্যৱস্থাপনাৰ দীৰ্ঘম্যাদী আঁচনি কাৰ্যক্ষম কৰা আৰু আঁচনিৰ লক্ষ্যস্থানসমূহত বনাঞ্চলৰ ওপৰত নিৰ্ভৰশীল সম্প্ৰদায়সমূহক অন্তৰ্ভুক্ত কৰা, যাতে বনজ আৰু অবনজ সম্পদসমূহৰ দীৰ্ঘম্যাদী ব্যৱহাৰৰ জৰিয়তে তেওঁলোকৰ জীৱন নিৰ্বাহ প্ৰক্ৰিয়াক উদগনি জনাব পাৰি।' এই প্ৰকল্পৰ লক্ষ্যক এনেদৰে উল্লেখ কৰা হৈছে— 'বনাঞ্চলৰ ওপৰত নিৰ্ভৰশীল সম্প্ৰদায়সমূহৰ সহযোগত বনাঞ্চলৰ পৰিৱেশ ব্যৱস্থা পুনৰ আগৰ অৱস্থালৈ ঘূৰাই নিয়াৰ লগতে সম্প্ৰদায়সমূহৰ জীৱন ধাৰণ প্ৰক্ৰিয়া উন্নত কৰিব পৰা যায়, যাতে জৈৱ-বৈচিত্ৰ্যৰ সংৰক্ষণ আৰু দীৰ্ঘম্যাদী ব্যৱহাৰ নিশ্চিত হয়।' অসম চৰকাৰৰ সহযোগত এই প্ৰকল্পৰ বাবে পুঁজিৰ যোগান দৰিছে এজেণ্টী ফ্ৰান্স ডি ডেভেলপমেণ্ট (এ এফ ডি) অৰ্থাৎ ফ্ৰান্স বিকাশ এজেণ্টীয়ে। উল্লিখিত প্ৰকল্পৰ অধীনত পৰিকল্পনা, ৰূপায়ণ, নিৰীক্ষণ, সমন্বয় আৰু ব্যৱস্থাপনকে ধৰি সকলো কাম কৰিবলৈ অসম বন আৰু জৈৱ-বৈচিত্ৰ্য সংৰক্ষণ প্ৰকল্প ছ'চাইটী (এ পি এফ বি চি ছ'চাইটী) বাধ্য।

১.২ : ক্ষুদ্ৰ পৰিকল্পনা আৰু জীৱিকা উন্নয়ন

বজাৰ সম্ভাৱনীয়তাৰ ওপৰত ভিত্তি কৰি মূল্য সংযোজনেৰে জীৱন ধাৰণ প্ৰক্ৰিয়া প্ৰসাৰৰ বাবে এই প্ৰকল্পত ব্যৱসায়িক প্ৰচাৰ, উৎপাদিত সামগ্ৰীৰ মূল্য সংযোজন আৰু বজাৰ ব্যৱস্থাৰ দৰে ব্যৱস্থা গ্ৰহণ কৰিবলৈ আগ্ৰহী। জনসংখ্যা বৃদ্ধিৰ লগে লগে বনজ সম্পদৰ ওপৰত বৃদ্ধি পোৱা চাপৰ ফলত এনে ব্যৱস্থা গ্ৰহণ কৰাটো জৰুৰী হৈ পৰিছে। বৰ্তমানে উপলব্ধ বন আৰু জৈৱ-বৈচিত্ৰ্য সামগ্ৰী আৰু বজাৰ সেৱাসমূহৰ বজাৰৰ সম্ভাৱনীয়তাৰ প্ৰতি লক্ষ্য ৰাখি মূল্য সংযোজনৰ অনুসন্ধান কৰাটো প্ৰয়োজনীয়। ইয়াৰ লগতে অবনজ নিৰ্ভৰশীল জীৱন ধাৰণ প্ৰক্ৰিয়া অনুসন্ধান কৰি সম্প্ৰদায়সমূহৰ সদস্যসকলক দক্ষতা বিকাশ পদক্ষেপৰ জৰিয়তে সফলতা বৃদ্ধি কৰা উচিত।

উক্ত প্ৰকল্পৰ অধীনত ক্ষুদ্ৰ পৰিকল্পনা আৰু জীৱিকা বিকাশৰ আঁচনি ৰূপায়ণৰ বাবে ইণ্ডিয়ান ইনষ্টিটিউট অব এণ্ট্ৰপ্ৰেনিয়ৰশ্বিপ (আই আই ই) গুৱাহাটী, ৰাষ্ট্ৰীয় গ্ৰামীণ বিকাশ নিধি (আৰ জি ভি এন) আৰু চেণ্টাৰ ফৰ মাইক্ৰ'ফাইনেঞ্চ এণ্ড লাইভলিহুড ডেভেল'পমেণ্টৰে এক মহাজোঁট গঠন কৰা হৈছে। এই মহাজোঁটক ক্ষুদ্ৰ পৰিকল্পনা আৰু জীৱিকাৰ সুযোগ বৃদ্ধি (কনছালটিং ছাৰ্ভিচ ফৰ মাইক্ৰ' প্লেনিং এনহেপিং লাইভলিহুড অপচুৰ্ণিটিজ)ৰ বাবে গঠিত মহাজোঁট চমুকৈ কম্পেল' হিচাপে নামকৰণ কৰা হৈছে।

এই প্ৰকল্পৰ নিয়ম অনুসৰি ক্ষুদ্ৰ পৰিকল্পনাত 'বিভিন্ন গাঁৱত অভিযান আৰু বন উন্নয়ন, বনাঞ্চলৰ ওপৰত নিৰ্ভৰশীল লোকসকলক জীৱিকা সমৰ্থন আৰু লক্ষ্য অনুসৰি দীৰ্ঘম্যাদী বন ব্যৱস্থাপনা' অন্তৰ্ভুক্ত কৰা হৈছে। ইয়াত বন উন্নয়ন আৰু জীৱিকা বিকাশ উভয়ে অন্তৰ্ভুক্ত হৈ আছে।

১.৩ : কাণফলা পৰিৱেশ উন্নয়ন সমিতিৰ বাবে ক্ষুদ্ৰ পৰিকল্পনা

অসমৰ গোলাঘাট জিলাত অৱস্থিত কাণফলা ই ডি চিৰ কাৰণে ক্ষুদ্ৰ পৰিকল্পনা এই নথিত সন্নিৱিষ্ট আছে। এই ই ডি চিখন গোলাঘাট বন সংমণ্ডলৰ অধীনস্থ। জনগোষ্ঠীটোৰ পৰিচয় পৰৱৰ্তী অধ্যায়ত দিয়া হৈছে।

২। অঞ্চলটোৰ সাধাৰণ বৰ্ণনা

২.১ : সাধাৰণ বৰ্ণনা :

নামনি দৈগ্ৰাং, উজনি দৈগ্ৰাং আৰু উত্তৰ নামবৰ সংৰক্ষিত বনাঞ্চলৰ কিছু অংশেৰে দৈগ্ৰাং অভয়াৰণ্যখন গঠিত হৈছে। ২০০৩ চনৰ ৩১ আগষ্টত জাৰি কৰা এফ আৰ ডব্লিউ ১৩/৯১/৭৪ নম্বৰৰ জাননীৰ জৰিয়তে উক্ত তিনিওখন সংৰক্ষিত বনাঞ্চলক সামৰি একেলগে ২০০৩ চনত অভয়াৰণ্য হিচাপে ঘোষণা কৰা হয়। অসমৰ গোলাঘাট জিলাৰ ধনশিৰি নদীৰ উত্তৰপাৰত এই অভয়াৰণ্যখন অৱস্থিত। অভয়াৰণ্যখনৰ উজনি আৰু নামনি দৈগ্ৰাং অংশ দৈগ্ৰাং নদীৰ পশ্চিম প্ৰান্তত অৱস্থিত। এই অভয়াৰণ্যখনত ১০০টাতকৈয়ো অধিক হাতী আছে। তদুপৰি, বাঘ, নাহৰফুটুকী, দেওহাঁহ, বনৰীয়া কুকুৰ, হৰিণা, হলৌবান্দৰ, মনুৰা বান্দৰ, গাহৰিনেচীয়া বান্দৰ, অসমীয়া বান্দৰ, লাজুকী বান্দৰ, সোণালী বান্দৰ আদিও অভয়াৰণ্যখনত পোৱা যায়।

নামবৰ উত্তৰ, নামনি দৈগ্ৰাং আৰু উজনি দৈগ্ৰাং সংৰক্ষিত বনাঞ্চল ক্ৰমে ১৯৭৮ চনৰ ১৮ জানুৱাৰীত জাৰি কৰা ৫ নম্বৰ (১৮৭২ চনত প্ৰাৰম্ভিকতে), ১৯৭৮ চনৰ ১৮ জানুৱাৰীত জাৰি কৰা ৪ নম্বৰ আৰু ১৯৬৫ চনৰ ১৫ ছেপ্টেম্বৰত জাৰি কৰা জাননীৰ জৰিয়তে গঠন কৰা গৈছিল। নামবৰ বনাঞ্চল গঠনৰ সময়ত ইয়াৰ মাটিকালি আছিল ২,৪৯,৩১৮ একৰ। সেই সময়ত নামবৰ সংৰক্ষিত বনাঞ্চল উত্তৰ নামবৰ, দক্ষিণ নামবৰ আৰু পশ্চিম নামবৰ নামেৰে তিনিটা খণ্ডত বিভক্ত আছিল। বৰ্তমান পশ্চিম নামবৰ খণ্ড কাৰ্বি আংলং জিলাৰ কৰ্তৃপক্ষৰ অধীনস্থ। তেনেদৰে দক্ষিণ নামবৰ খণ্ড সম্পূৰ্ণৰূপে বেদখলকাৰীৰ কবলত। উত্তৰ নামবৰ সংৰক্ষিত বনাঞ্চলৰ আকাৰ হৈছে ৯৯.১৮ বৰ্গকিলোমিটাৰ। ইয়াৰে ৯৭.১৫ বৰ্গকিলোমিটাৰ অঞ্চল অভয়াৰণ্যখনৰ অন্তৰ্গত।

২.২ : অৱস্থান

নামবৰ দৈগ্ৰাং অভয়াৰণ্য ২৫°৪৭.৮' ৰ পৰা ২৬°৫৫.৪' উত্তৰ অক্ষাংশ আৰু ৯৩°১৬.৮' ৰ পৰা ৯৪°১০.৮' পূব দ্ৰাঘিমাংশৰ ভিতৰত অৱস্থিত। কাৰ্বি আংলং জিলাৰ নামনিত আৰু গোলাঘাট জিলাৰ ভিতৰত অভয়াৰণ্যখন বিয়পি আছে। অভয়াৰণ্যখনৰ মাজেৰে বৈ গৈছে দৈগ্ৰাং নদী। একে সময়তে ধনশিৰি নদীয়ে অভয়াৰণ্যখনৰ পূব সীমান্ত চুই গৈছে।

নামবৰ দৈগ্ৰাং অভয়াৰণ্যৰ প্ৰশাসনিক মুখ্য কাৰ্যালয় গোলাঘাট জিলাত অৱস্থিত। বনাঞ্চলিক মুখ্য কাৰ্যালয়লৈ গুৱাহাটী আৰু যোৰহাটৰ পৰা ৩৯নং ৰাষ্ট্ৰীয় ঘাইপথেৰে যাব পাৰি। গোলাঘাট গুৱাহাটীৰ পৰা ৩১০ কিলোমিটাৰ আৰু যোৰহাটৰ পৰা ৬০ কিলোমিটাৰ দূৰত্বত অৱস্থিত।

২.৩ : মাটিৰ প্ৰকাৰ

অঞ্চলটোৰ অধিকাংশ পলসুৱা মাটিৰে গঠিত। মিকিৰ আৰু নগা পাহাৰৰ পৰা আহি সমতল অঞ্চলত গোটখোৱা মাটি বালিচহীয়া। ইয়াৰ ভূমি সচৰাচৰ চূণশিলযুক্ত। কিন্তু ব্ৰহ্মপুত্ৰ নদীয়ে পেলাই থৈ যোৱা মাটি চৰিত্ৰগতভাৱে প্ৰায় অনিৰ্দিষ্ট। সমতল অঞ্চলসমূহৰ মাটি জীৱাশ্মৰ চহকী। দ অঞ্চলসমূহৰ ভূমি চপৰাসদৃশ।

২.৪ : পানী

অভয়াৰণ্যখনত বহুসংখ্যক নদী আৰু পুখুৰী আছে। ইয়াৰে নদীসমূহত বাৰ মাহে পানী উপলব্ধ। পুখুৰীসমূহৰ কিছুমানত বাৰে মাহে পানী উপলব্ধ যদিও আন কিছুমানত বতৰ অনুযায়ী পানী উপলব্ধ। সংৰক্ষিত এলেকাৰ ভিতৰত থকা নদী আৰু জুৰিসমূহ হৈছে ধনশিৰি, নামবৰ, দৈগ্ৰাং, থোৰাজান, দেয়াং। বাৰিষাৰ সময়ছোৱাত এই নদীসমূহৰ জলস্তৰ উচ্চ হয় যদিও খৰালিকালত জলস্তৰ হ্রাস পায়।

২.৫ : জলবায়ু

অঞ্চলটোৰ সৰ্বোচ্চ তাপমাত্ৰা হৈছে ২৭-৩৮ ডিগ্ৰী চেলচিয়াছ আৰু সৰ্বনিম্ন তাপমাত্ৰা হৈছে ৭.৫০-৯.৫০ ডিগ্ৰী চেলচিয়াছ। অঞ্চলটো উচ্চ বৰষুণ মণ্ডলৰ অন্তৰ্গত। বিগত ১০ বছৰত গড় বৰষুণৰ পৰিমাণ হৈছে ১৮৮১ মিঃমিঃ। বছৰটোৰ মে'ৰ পৰা ছেপ্টেম্বৰ মাহলৈ সৰ্বাধিক বৰষুণ হয়। বছৰটোৰ অধিকাংশ সময় সাধাৰণতে আৰ্দ্ৰতা সৰ্বাধিক। মৌচুমী বায়ুৰ ফলত ৯০ শতাংশতকৈ অধিক বৃদ্ধি পায়।

২.৬ : পৰিবেশতন্ত্ৰ আৰু জৈৱ-বৈচিত্ৰ্য

নামবৰ দৈগ্ৰাং অভয়াৰণ্যখন আৰ্দ্ৰ ক্ষণস্থায়ী নৈপৰীয়া বনাঞ্চল আৰু উত্তৰ গ্ৰীষ্মকালীন অৰ্ধ-সেউজ নৈপৰীয়া বনাঞ্চলেৰে গঠিত। সংৰক্ষিত এলেকাটোত লাভ কৰা কিছুমান গুৰুত্বপূৰ্ণ প্ৰজাতি হৈছে টেট্ৰামেলে, নিউডিফ্ল'ৰা, ফ'য়েব গোৱালপাৰেনছি, আৰট'কেৰপাছ চাপলাছা, আমুৰা ৰালিচি, বিচ'ভিয়া জাভানিকা, ডেছ'ক্সিলাম ইণ্ডিকাম, তলোমা হডগনি, মেছুৰা ফেবিয়া, আলবিজিয়া লুচিডা, ইউজিনিয়া জামবোলানা, ক্লেৰ'ডেনড্ৰন ইনফ'ৰ টুনাইটাম, মেগ্লাটাছ ফিলিপেনছিছ। নামবৰত লাভ কৰা বিলুপ্তপ্ৰায় প্ৰজাতিসমূহ হৈছে এনেয়স্কোচিলাছ ছিকিমেনছিছ, একাছ্ফিপিলাম, ছিলেটেপ, ভেনিলা পিলিফেৰা। এইসমূহ কেৱল উত্তৰ-পূৰ্বাঞ্চলতহে পোৱা যায়।

সংৰক্ষিত এলেকাটো কাজিৰঙা কাৰ্বি আংলং হস্তী সংৰক্ষণৰ অন্তৰ্গত হোৱা বাবে বছৰটোৰ সকলো সময়তে ইয়াত বহুসংখ্যক হাতীয়ে আশ্ৰয় গ্ৰহণ কৰে। হাতীৰ উপৰি হলৌবান্দৰকে ধৰি বহু প্ৰকাৰৰ জীৱ-জন্তু ইয়াত পোৱা যায়। পৰিবেশতন্ত্ৰত গুৰুত্বপূৰ্ণ হিচাপে বিবেচিত ১৬০বিধতকৈ অধিক প্ৰজাতিৰ চৰাই এই অঞ্চলটোত আছে। ইয়াৰ ভিতৰত বিলুপ্তপ্ৰায় দেওহাঁহ, ৰাজ ধনেশপক্ষীকে ধৰি বিভিন্ন প্ৰকাৰৰ ধনেশপক্ষীৰ বাবে অঞ্চলটো বিখ্যাত।

২.৭ : জৈৱ-বৈচিত্ৰ্য সংৰক্ষণৰ প্ৰত্যাহ্বান

বিস্তৃত উদ্ভিদ আৰু প্ৰাণীজগতৰ সৈতে জলাশয় পৰিৱেশতন্ত্ৰৰ একক স্থান হৈছে নামবৰ দৈগ্ৰাং বন্যপ্ৰাণী অভয়াৰণ্য। হাতী, হৰিণা, ম'হ আদিৰ বসতিস্থান হৈছে অভয়াৰণ্যখন। ইয়াৰোপৰি প্ৰব্ৰজনকাৰী আৰু থলুৱা চৰাইৰ বসতিস্থান হৈছে নামবৰ দৈগ্ৰাং অভয়াৰণ্য।

অৱশ্যে জনসংখ্যা বৃদ্ধি, বনাঞ্চলৰ ভূমি বেদখল, পশুধনৰ চৰণীয়া পথাৰ আদিৰ বাবে ক্ৰমাৎ জলাশয়সমূহৰ গভীৰতা আৰু আকাৰ হ্রাস পোৱাৰ ফলত অভয়াৰণ্যখনৰ একক পৰিৱেশতন্ত্ৰ বহু সমস্যাৰ সন্মুখীন হৈছে। অভয়াৰণ্যখনৰ উদ্ভিদ আৰু প্ৰাণীজগতৰ সংৰক্ষণৰ বাবে উপযুক্ত সংৰক্ষণ আৰু ব্যৱস্থাপনা কৌশল গ্ৰহণ কৰা উচিত। বিভিন্ন ধৰণৰ বসতি ব্যৱস্থাপনা অনুশীলন যেনে ক্ষতিগ্ৰস্ত অঞ্চলসমূহত বনানীকৰণ, জলাশয়সমূহৰ পৰা আংশিকভাৱে বালি নিষ্কাশন কৰা, ঘাঁহ-বন নিয়ন্ত্ৰণ কৰা, তৃণভূমি বিকাশ কৌশল আদি ব্যৱস্থা কৰিব লাগিব। তদুপৰি, টহল দিয়াৰ ব্যৱস্থা, যোগাযোগ সুবিধাৰ উন্নীতকৰণ আৰু নিৰীক্ষণৰ জৰিয়তে বন্যপ্ৰাণীসমূহক চোৰাং চিকাৰী, চৰণীয়া স্থান আদিত যাৱতীয় সুৰক্ষা প্ৰদান কৰিব লাগিব।

৩। গাঁৱৰ আৰ্থ-সামাজিক ৰূপৰেখা আৰু জে এফ এম চিৰ ৰূপৰেখা

৩.১ মূল তথ্য

নামবৰ দৈগ্ৰাং বন্যপ্ৰাণী অভয়াৰণ্যৰ অন্তৰ্গত কাণফলা পৰিৱেশ-উন্নয়ন সমিতি বোকাখাতৰ কাজিৰঙা ব্যাঘ্ৰ বিজাৰ্ভৰ সঞ্চালকৰ কাৰ্যালয়ত ০৪-১০-২০০৪ অধীনত পঞ্জীয়ন কৰা হয় (পৰিশিষ্ট-IIIত পঞ্জীয়ন প্ৰমাণ-পত্ৰ দিয়া হৈছে)। এই বনগাঁওখন খোৱাং সংৰক্ষিত বনাঞ্চলৰ কাষত অৱস্থিত।

তালিকা-ক : জে এফ এম চিৰ মূল তথ্য

বিষয়	মূল তথ্য
ই ডি চিৰ নাম	কাণফলা
ৰাজহ গাঁৱৰ নাম	কাণফলা
গাঁও পঞ্চায়ত/ভি চি ডি চিৰ নাম	পূব মৰঙি
ৰাজহ চক্ৰৰ নাম	মৰঙি
জিলাৰ নাম	গোলাঘাট
বন সংমণ্ডলৰ নাম	গোলাঘাট
পঞ্জীয়ন নম্বৰ	কে এন পি/ এফ জি /৭৬১/ই ডি চি/ আৰ চি/ জি এল টি /২০১৬-১৭/০১
গঠন হোৱাৰ বছৰ	২০১৬
ই ডি চিৰ সীমাৰ বৰ্ণনা	উত্তৰ : মাজুলী গাঁও দক্ষিণ : নামবৰ দৈগ্ৰাং বন্যপ্ৰাণী অভয়াৰণ্য পশ্চিম : কোঁৱানি গাঁও পূব : মধুগাঁও আৰু ৩৯নম্বৰ ৰাষ্ট্ৰীয় ঘাইপথ

উৎস : ই ডি চিৰ তথ্য আৰু ২০১৭ চনৰ মাৰ্চ মাহত অনুষ্ঠিত পি আৰ এ অনুশীলনৰ সময়ত হোৱা আলোচনা।

৩.২ : কাৰ্যকৰী সমিতিৰ সংক্ষিপ্ত বৰ্ণনা

কাৰ্যকৰী সমিতি আৰু সাধাৰণ সমিতিৰ সংক্ষিপ্ত বৰ্ণনা তলৰ তালিকাত সন্নিৱিষ্ট কৰা হৈছে। (পৰিশিষ্ট-IV : স্বাক্ষৰিত তালিকা, পৰিশিষ্ট-V : ই ডি চিৰ সদস্যসকলৰ দলীয় আলোকচিত্ৰ)

তালিকা-খ : কাৰ্যকৰী সমিতিৰ সংক্ষিপ্ত বিৱৰণ

ক্রঃ নং	নাম	বয়স	শিক্ষাগত অৰ্হতা	ঠিকনা	পদবী
১	শশীকান্ত বৰা	২৪	উচ্চতৰ মাধ্যমিক	কাণফলা	সভাপতি
২	কৃষ্ণকান্ত মজুদাৰ	৫৭	উচ্চতৰ মাধ্যমিক	গাঁও : জ্যোতিপুৰ (মহ মাইকীগাঁও) ডাকঘৰ : বোকাখাওঁ থানা : বোকাখাওঁ	সদস্য সচিব
৩	জিতু গগৈ	২৪	উচ্চতৰ মাধ্যমিক	গাঁও : জ্যোতিপুৰ (মহ মাইকীগাঁও) ডাকঘৰ : বোকাখাওঁ থানা : বোকাখাওঁ	সদস্য
৪	ৰাজু নেওগ	২৯	উচ্চতৰ মাধ্যমিক	গাঁও : জ্যোতিপুৰ (মহ মাইকীগাঁও) ডাকঘৰ : বোকাখাওঁ থানা : বোকাখাওঁ	সদস্য
৫	তিলেশ্বৰ দুৱৰা	৪০	নৱম শ্ৰেণী	গাঁও : জ্যোতিপুৰ (মহ মাইকীগাঁও) ডাকঘৰ : বোকাখাওঁ থানা : বোকাখাওঁ	সদস্য
৬	দধি ৰাজখোৱা	৪৫	নৱম শ্ৰেণী	গাঁও : জ্যোতিপুৰ (মহ মাইকীগাঁও) ডাকঘৰ : বোকাখাওঁ থানা : বোকাখাওঁ	সদস্য
৭	চিত্ৰৰঞ্জন গোস্বামী	৩৮	উচ্চতৰ মাধ্যমিক	গাঁও : জ্যোতিপুৰ (মহ মাইকীগাঁও) ডাকঘৰ : বোকাখাওঁ থানা : বোকাখাওঁ	সদস্য
৮	সঞ্জীৱ বৰা	২৪	উচ্চতৰ মাধ্যমিক	গাঁও : জ্যোতিপুৰ (মহ মাইকীগাঁও) ডাকঘৰ : বোকাখাওঁ থানা : বোকাখাওঁ	সদস্য
৯	জোনটি শইকীয়া	৩২	দশম শ্ৰেণী	গাঁও : জ্যোতিপুৰ (মহ মাইকীগাঁও) ডাকঘৰ : বোকাখাওঁ থানা : বোকাখাওঁ	সদস্য
১০	দিস্তী দুৱৰা	৪০	দশম শ্ৰেণী	গাঁও : জ্যোতিপুৰ (মহ মাইকীগাঁও) ডাকঘৰ : বোকাখাওঁ থানা : বোকাখাওঁ	সদস্য
১১	ৰূপেশ্বৰ বৰা	৪৫	নৱম শ্ৰেণী	গাঁও : জ্যোতিপুৰ (মহ মাইকীগাঁও) ডাকঘৰ : বোকাখাওঁ থানা : বোকাখাওঁ	সদস্য

উৎস : ই ডি চিৰ তথ্য।

৩.৩ : পৰিয়াল আৰু জনসংখ্যা গাঁথনি

গাঁওখনত বাস কৰা মুঠ ১১৪টা পৰিয়ালৰ ভিতৰত ৪৩টা পৰিয়ালেই দাৰিদ্ৰ্য সীমাৰেখাৰ তলৰ।

তালিকা-গ : কাণফলা ই ডি চিৰ জনগাঁথনি চিত্ৰ

জনসংখ্যাৰ ৰূপৰেখা				
প্ৰকাৰ	পৰিয়ালৰ সংখ্যা	পুৰুষ	মহিলা	সৰ্বমুঠ
সাধাৰণ	৭	২৭	১৯	৪৬
অ' বি চি	১০৭	২৩৩	২০৫	৪৩৮
সৰ্বমুঠ	১১৪	২৬০	২২৪	৪৮৪

গাঁওখনত সমীক্ষা চলোৱা মুঠ ১১৪টা পৰিয়ালৰ জনসংখ্যা হৈছে ৪৮৪জন। ইয়াৰে ২৬০জন পুৰুষ আৰু বাকীসকল মহিলা। গাঁওখনত সাধাৰণ আৰু অ' বি চি শ্ৰেণীৰ লোক আছে।

ইয়াৰ পৰা এইটো দেখা গ'ল যে—

- ১) এটা পৰিয়ালত গড় জনসংখ্যা হ'ল ৪জন
- ২) লিংগ অনুপাত হ'ল প্ৰতি ১০০০গৰাকী পুৰুষৰ বিপৰীতে ৮৬১গৰাকী মহিলা

তালিকা-ঘ : বয়স অনুপাতে লোকৰ সংখ্যা

বয়স শ্ৰেণী	৫ বছৰৰ তলৰ	৫-৮ বছৰৰ ভিতৰত	১৮-৪৫ বছৰৰ ভিতৰত	৪৫-৬০ বছৰৰ ভিতৰত	৬০ বছৰৰ ওপৰৰ	মুঠ
পুৰুষ	১৩	৫৩	১২৪	৫০	২০	২৬০
মহিলা	১০	৫৪	১০৮	৩৬	১৬	২২৪
সৰ্বমুঠ	২৩	১০৭	২৩২	৮৬	৩৬	৪৮৪

৩.৪ : শিক্ষা আৰু দক্ষতা বিকাশ

সমীক্ষা কৰা পৰিয়ালসমূহৰ ভিতৰত ৯৩ শতাংশতকৈয়ো অধিক জনসংখ্যা শিক্ষিত। জনগোষ্ঠীটোৰ অধিকাংশ লোকে বিদ্যালয় পৰ্যায়ৰ শিক্ষা লাভ কৰিছে। আনহাতে, কিছুসংখ্যক পৰিয়ালতহে কলেজ পৰ্যায়ৰ শিক্ষা লাভ কৰা লোক আছে।

তালিকা-ঙ : শিক্ষাৰ বিৱৰণ

বয়স-শ্ৰেণী	অশিক্ষিত	প্ৰাথমিক	মাধ্যমিক	উচ্চ মাঃ	উচ্চতৰ মাঃ	স্নাতক	স্নাতকোত্তৰ
২৫ বছৰৰ তলৰ	৪	৩৭	২৯	৮৫	১৭	১	০
২৫ বছৰৰ ওপৰৰ	২৭	৫২	৪০	১২৮	২০	১৪	০
সৰ্বমুঠ	৩১	৮৯	৬৯	২১৩	৩৭	১৫	০

সচৰাচৰ জীৱিকাৰ দক্ষতা বিভিন্ন ধৰণে গ্ৰহণ কৰা হয়— আনুষ্ঠানিক আৰু অনানুষ্ঠানিক। ই ডি চি এলেকাত অনানুষ্ঠানিকৰ অৰ্থ হৈছে পৰস্পৰাগত নিয়ম অনুসৰি দক্ষতা বিকাশ। এই অঞ্চলৰ লোকসকল তলত উল্লেখ কৰা ক্ষেত্ৰসমূহত পৰস্পৰাগতভাৱে দক্ষ :

- (১) বয়ন
- (২) বাঁহশিল্প
- (৩) চিলাই
- (৪) কাঠমিস্ত্ৰী
- (৫) ৰাজমিস্ত্ৰী
- (৬) ধাতুশিল্প

৩.৫ : ভূমি ব্যৱহাৰৰ ধৰণ

গাঁওবাসী মূলতঃ কৃষি আৰু পশুধন প্ৰতিপালনৰ ওপৰত নিৰ্ভৰশীল।

গাঁওখনত ভূমিৰ ব্যৱহাৰৰ ধৰণ তলত উল্লেখ কৰা ধৰণৰ—

কৃষিভূমি : ৫৫ শতাংশ

গছ-গছনিৰে আবৃত অঞ্চল : ২০ শতাংশ

বাসস্থান : ২০ শতাংশ

জলাশয় : ০৫ শতাংশ

পতিত ভূমি : ১.৫ শতাংশ

৩.৬ : ভূমি ধাৰণৰ ধৰণ

ভূমি ধাৰণৰ ধৰণ অনুসৰি পৰিয়ালসমূহৰ প্ৰকাৰ তলত দিয়াধাৰণৰ—

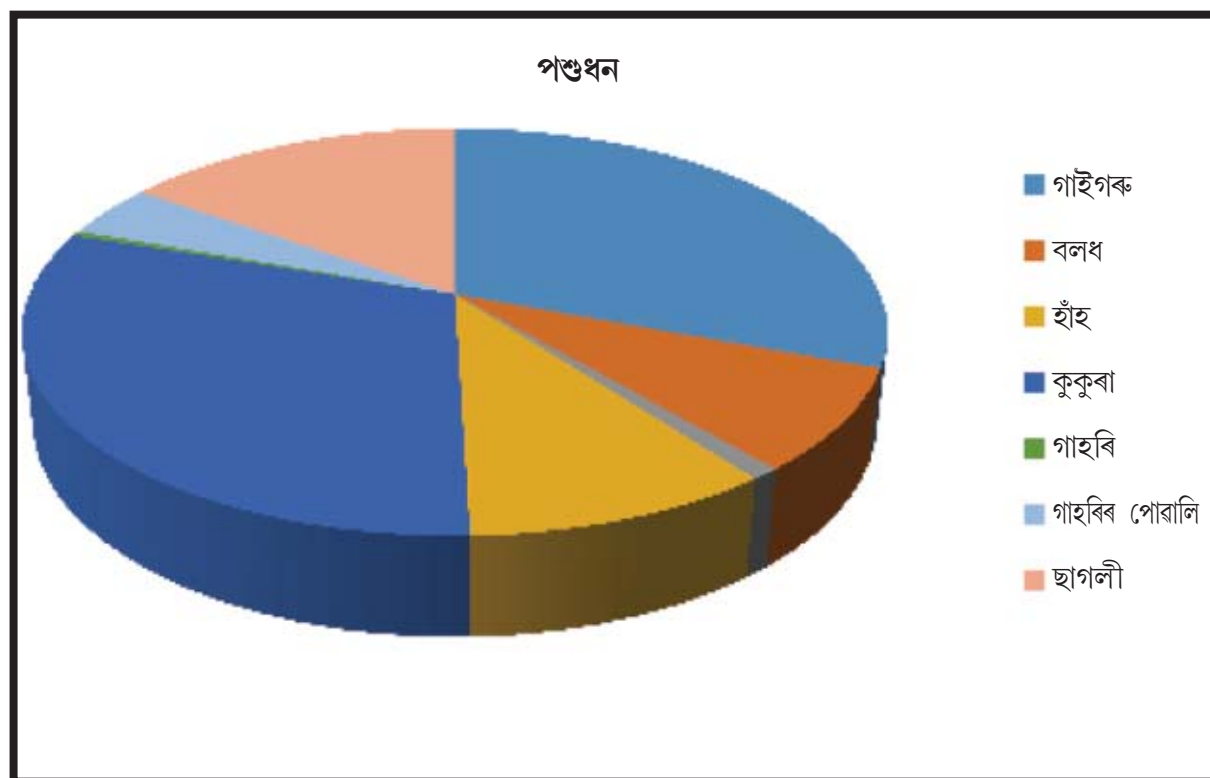
* ৩৪ শতাংশ পৰিয়াল উপাস্ত কৃষক (২ হেক্টৰতকৈ কম)

* ৬৬ শতাংশ পৰিয়াল ক্ষুদ্ৰ কৃষক (২-১০ হেক্টৰত)

৩.৭ : পশুধন

গাঁওখনৰ পৰিয়ালসমূহে প্ৰতিপালন কৰা পশুধনৰ মুখ্য প্ৰকাৰসমূহ এনেধৰণৰ—

ক্রমিক নং	পশুধন	সংখ্যা
১	গাইগৰু	২৩২
২	বলধ	৬১
৩	হাঁহ	৭৪
৪	কুকুৰা	২৩১
৫	গাহৰি	৩
৬	গাহৰিৰ পোৱালি	৩২
৭	ছাগলী	১১৫



৩.৮ : গাঁৱৰ আন্তঃগাঁথনি আৰু যোগাযোগ সুবিধা

যিকোনো জনগোষ্ঠীতে সাধাৰণ আন্তঃগাঁথনিৰ উপলব্ধতাই জীৱিকাৰ নিৰ্বাহক্ষম উপায় বিকাশত সহায় কৰে। গাঁওখনত বৰ্তমানৰ আন্তঃগাঁথনিৰ অৱস্থা সম্ভাষণজনক নহয়। গাঁওখনৰ আন্তঃগাঁথনিৰ বৰ্তমানৰ অৱস্থা—

তালিকা— চ : বস্তুগত আন্তঃগাঁথনি

ক্রমিক নং	আন্তঃগাঁথনি	অৱস্থিতি গাঁৱৰ ভিতৰত নে বাহিৰত	সংখ্যা (যদি প্ৰযোজ্য)	গাঁৱৰ পৰা দূৰত্ব (মিঃ/কিঃমিঃ হিচাপত)	অৱস্থা আৰু বৰ্তমান সেইবোৰ ব্যৱহাৰৰ উপযোগিতা
১	বাছ আস্থান	বাহিৰত	১	১ কিঃমিঃ	ভাল
২	প্ৰাথমিক স্বাস্থ্য কেন্দ্ৰ	বাহিৰত	১	২ কিঃমিঃ	ভাল
৩	প্ৰাথমিক বিদ্যালয়	ভিতৰত	২		ভাল
৪	মাধ্যমিক বিদ্যালয়	ভিতৰত	১	১ কিঃমিঃ	ভাল
৫	উচ্চ মাধ্যমিক বিদ্যালয়	বাহিৰত	১	১ কিঃমিঃ	ভাল
৬	উচ্চতৰ মাধ্যমিক বিদ্যালয়	বাহিৰত	১	৬ কিঃমিঃ	ফেলোমণি
৭	মহাবিদ্যালয়	বাহিৰত	-	১৭ কিঃমিঃ	গোলাঘাট
৮	ডাকঘৰ	বাহিৰত	১	২ কিঃমিঃ	ভাল
৯	বেংক	বাহিৰত	১	-	ভাল
১০	টেলিফোন	ভিতৰত	১	—	ভাল
১১	অংগনবাড়ী কেন্দ্ৰ	ভিতৰত	১		ভাল
১২	গাঁও পঞ্চায়ত কাৰ্যালয়	বাহিৰত	১	৭ কিঃমিঃ	নাহৰবাৰী
১৩	ৰাজহ চক্ৰ কাৰ্যালয়	বাহিৰত	-	১৬ কিঃমিঃ	গোলাঘাট
১৪	আৰক্ষী চকী/থানা	বাহিৰত	-	১০ কিঃমিঃ	বগীজান
১৫	বন লাট কাৰ্যালয়	বাহিৰত	১	২ কিঃমিঃ	ভাল
১৬	বন আঞ্চলিক কাৰ্যালয়	বাহিৰত	১	১৭ কিঃমিঃ	গোলাঘাট
১৭	ৰে'ল ষ্টেচন	বাহিৰত	-	৩০ কিঃমিঃ	ফৰকাটিং
১৮	খোৱাপানীৰ উৎস	ভিতৰত	কুঁৱা/দমকল		
১৯	ৰাজহুৱা সভাঘৰ	নাই			
২০	বিদ্যুৎ সংযোজিত ঘৰ	ভিতৰত			ভাল
২১	ষ্ট্ৰীট লাইট	নাই			
২২	ট্ৰেঙ্কৰৰ সংখ্যা	নাই			
২৩	পাৱাৰ টিলাৰৰ সংখ্যা	ভিতৰত	৮		
২৪	মন্দিৰ/গীৰ্জা/মছজিদ/ নামঘৰ	ভিতৰত	দুটা নামঘৰ	২০০-৫০০ মিঃ	
২৫	জিলা মুখ্য কাৰ্যালয়	বাহিৰত		১৭ কিঃমিঃ	গোলাঘাট
২৬	গাড়ীৰ সংখ্যা (কাৰ-ট্ৰাক)	বাহিৰত	৪খন কাৰ২খন ট্ৰাক		ব্যৱহাৰ হৈ আছে
২৭	জে চি বিৰ সংখ্যা	—			
২৮	নিকটৱৰ্তী বজাৰ	বাহিৰত		৭ কিঃমিঃ	নাহৰবাৰী

৩.৯ : কৃষি/শস্য

গাঁওখনত উৎপন্ন হোৱা মূল শস্যসমূহ হ'ল—

খাৰিফ শস্য : ধান

ৰবি : পাচলি

ৰোপণ কৰা শস্য : চাহ, তামোল

গাঁওখনৰ অধিকাংশ লোক চাহ-শালিধানৰ খেতিৰ লগত জড়িত

৩.১০ : শস্য উৎপাদনৰ বিৱৰণ

গাঁওখনৰ শস্যৰ উৎপাদন আৰু উৎপাদনৰ হাৰ তল দিয়া ধৰণৰ :

(ক) ধান : উৎপাদন - ৩৬৮০ কুইণ্টল, উৎপাদন হাৰ : ২৪০০ কিলোগ্ৰাম প্ৰতি হেক্টৰ

(খ) পাচলি : উৎপাদন - ৫০০০ কুইণ্টল, উৎপাদন হাৰ : ৭৫০ কিলোগ্ৰাম প্ৰতি হেক্টৰ

(গ) তামোল : উৎপাদন - ৩৬০০ কুইণ্টল, উৎপাদন হাৰ : ২৫ কুইণ্টল প্ৰতি হেক্টৰ

(ঘ) চাহ : উৎপাদন - ৪০ কুইণ্টল, উৎপাদন হাৰ : ৩৭৫০ কিলোগ্ৰাম প্ৰতি হেক্টৰ

৩.১১ : পশুখাদ্যৰ উপলব্ধতা

পশুখাদ্যৰ বাবে গাঁওখন ওচৰৰ বনাঞ্চলৰ ওপৰ নিৰ্ভৰশীল। গাঁওখনত পশুখাদ্যৰ মূল উৎসসমূহ হ'ল —

* বনাঞ্চল

* স্থানীয় অঞ্চল

* বাৰী-বস্তি

৩.১২ : বজাৰ

গাঁওবাসীয়ে ব্যৱহাৰ কৰা মূল বজাৰসমূহ হ'ল—

* গেলামাল/সুলাভ মূল্যৰ দোকান : অভয়জান : ২০০ মিটাৰ দূৰৈত

* সাপ্তাহিক/অৰ্ধসাপ্তাহিক বজাৰ : নাহৰবাৰী : ৫ কিলোমিটাৰ দূৰৈত

* মূল বজাৰ : গোলাঘাট : ১৭ কিলোমিটাৰ

৩.১৩ : পানী

অঞ্চলটোৰ মূল পানীৰ উৎসসমূহ এনেধৰণৰ—

* দমকল : ৭০ (পানীৰ পৰ্যাপ্ততা : শোচনীয় : বছৰজুৰি)

* কুঁৱা : ২ (পানীৰ পৰ্যাপ্ততা : শোচনীয় : বছৰজুৰি)

* জান-জুৰি : ১ (পানীৰ পৰ্যাপ্ততা : শোচনীয় : ঋতুকালীন)

* পানী যোগান : ১ (পানীৰ পৰ্যাপ্ততা : শোচনীয় : বছৰজুৰি)

৩.১৪ : শক্তির ব্যৱহাৰ

গাঁওখনৰ শক্তিৰ মূল উৎস তলত উল্লেখ কৰা ধৰণৰ—

- * কাঠখৰি : নিৰ্ভৰশীল পৰিয়াল : ১০০টা (উৎস : বনাঞ্চল)
- * কেৰাচিন : নিৰ্ভৰশীল পৰিয়াল : ১১৫টা (উৎস : স্থানীয় বজাৰ)
- * বন্ধন গেছ : নিৰ্ভৰশীল পৰিয়াল : ৩০টা (উৎস : স্থানীয় গেছ এজেন্সী)
- * বিদ্যুৎ : নিৰ্ভৰশীল পৰিয়াল : ৯০টা (উৎস : চৰকাৰ)

৩.১৫ : আৰ্থ-সামাজিক অৱস্থা

সামাজিক গঠন : গাঁওখনৰ বাসিন্দাসকল অসমীয়া সম্প্ৰদায়ৰ। তেওঁলোকৰ মাজত শ্ৰেণী বিভাজন নাই। এই সমাজত কোনো বিশেষ সামাজিক বিভাজন নাই। মহিলাসকলৰ অৱস্থান সন্তোষজনক।

অৰ্থনৈতিক পৰিস্থিতি : অৰ্থনৈতিক পৰিস্থিতি বৰ শোচনীয়, সন্তোষজনক নহয়। জীৱন নিৰ্বাহৰ বাবে অধিকাংশ পৰিয়াল কৃষি, পশুধন আৰু সংলগ্ন কামৰ ওপৰত নিৰ্ভৰশীল। অধিকাংশ পৰিয়ালৰে বাৰ্ষিক আয় হৈছে ৭২,০০০-৯৬,০০০। অতিৰিক্ত বৰ্ণনা পৰৱৰ্তী শাখাত উপলব্ধ।

৪। জীৱিকা সম্পদৰ সবিশেষ আৰু দুৰ্বলতা প্ৰসংগ

গাঁৱৰ জীৱিকা সম্পদ আৰু এইবোৰৰ সাম্প্ৰতিক অৱস্থা সন্দৰ্ভত ইয়াত আলোচনা কৰা হৈছে। দুৰ্বলতা প্ৰসংগতো ইয়াত বিশ্লেষণ কৰা হৈছে।

৪.১ জীৱিকা সম্পদৰ বিশ্লেষণ

নিৰ্বাহক্ষম জীৱিকা ফ্ৰেমৱৰ্ক (এছ এল এফ) মতে, এখন গাঁৱত জীৱিকাৰ বিকাশৰ বাবে দৰকাৰী পাঁচটা সৰ্বাধিক গুৰুত্বপূৰ্ণ জীৱিকা সম্পদ হৈছে মানৱ সম্পদ, আৰ্থিক সম্পদ, সামাজিক সম্পদ, প্ৰাকৃতিক সম্পদ আৰু বস্তুগত সম্পদ। এই পাঁচটা সম্পদৰ স্থিতি তলত আলোচনা কৰা হ'ল—

প্ৰাকৃতিক সম্পদ :

প্ৰাকৃতিক সম্পদত গাঁওখন চহকী। কাণফলা পৰিৱেশ-উন্নয়ন সমিতিৰ সমীপৱৰ্তী বনাঞ্চল হৈছে নামবৰ দৈগ্ৰাং। গাঁওখনৰ পৰা বনাঞ্চলখনৰ দূৰত্ব হৈছে ০.৫ কিলোমিটাৰ। বনাঞ্চলখন পাতল বনাঞ্চল গোটে অন্তৰ্ভুক্ত। চেগুণ গছ আৰু গমাৰি, সোণাৰু আদি মূল্যবান গছেৰে সমৃদ্ধ নামবৰ দৈগ্ৰাং বনাঞ্চল। বনাঞ্চলখনত পোৱা সাধাৰণ চৰাইসমূহ হ'ল : মইনা, ভাটো, বুলবুলি, ঘনচিৰিকা, কপৌ ইত্যাদি। বাঘ, হাতী, হৰিণা আৰু ম'হৰ দৰে জন্তু বনাঞ্চলখনৰ বাসিন্দা। ক্ষুদ্ৰ চাহ ৰোপণ আৰু নাৰ্ছাৰী গাঁওখনৰ বাবে লাভজনক জীৱিকাৰ উপায়। তদুপৰি, গাঁওখনত প্ৰচুৰ পৰিমাণে ভোট জলকীয়াৰ খেতি কৰা হয় আৰু গাঁওবাসী ইয়াৰ পৰা লাভৱানিত হৈছে।

সামাজিক সম্পদ :

গাঁওখনত দুটা নামঘৰ, এখন মহিলা সমিতি, দুখন প্ৰাথমিক বিদ্যালয় আৰু এখন মজলীয়া বিদ্যালয় আছে। ইয়াত এজন গাঁওবুঢ়া, এটা অংগনবাড়ী কেন্দ্ৰ আছে। তদুপৰি, গাঁওখনত ছটা আত্মসহায়ক গোট আছে আৰু এই গোটসমূহে ক্ষুদ্ৰ উদ্যোগৰ প্ৰসাৰৰ লগতে অৰ্থনৈতিক কাৰ্যকলাপত মহিলাসকলক জড়িত কৰি নাৰী সবলীকৰণত গুৰুত্বপূৰ্ণ ভূমিকা পালন কৰি আহিছে। ১৯৫৮ চনৰ যোৰহাট জিলাৰ ভয়াৰহ বান আৰু গৰাখহনীয়াত ক্ষতিগ্ৰস্ত পৰিয়ালসমূহক চৰকাৰে কাণফলা গাঁৱত পুনঃসংস্থাপন কৰিছিল। গাঁওখনৰ লোকসকল আহোম আৰু চুতীয়া জনগোষ্ঠীৰে গঠিত থলুৱা অসমীয়া সম্প্ৰদায়ৰ। গাঁওখনৰ সামাজিক জীৱন নিয়ন্ত্ৰণৰ ক্ষেত্ৰত নামঘৰে মুখ্য ভূমিকা পালন কৰি আহিছে।

মানৱ সম্পদ : পুৰুষ আৰু মহিলা উভয়ৰে বিভিন্ন দক্ষতা আছে। পুৰুষসকল ধান আৰু চাহখেতিত নিয়োজিত হৈ থাকে। তেওঁলোকে বাঁহ-বেতৰ শিল্প, কাঠমিস্ত্ৰী আৰু ধাতুশিল্পৰ কামো জানে। গাঁওখনৰ মহিলাসকলে দিন হাজিৰাৰ লগতে বয়নৰ সৈতে জড়িত। কাণফলা গাঁৱৰ যুৱ জনসংখ্যাৰ হাৰ সৰ্বাধিক। মুঠ জনসংখ্যাৰ পঞ্চাশ শতাংশৰো অধিক যুৱ-প্ৰজন্ম। অৱশ্যে বাহিৰলৈ প্ৰব্ৰজনৰ কৰা যুৱকৰ সংখ্যা কম। কাণফলা গাঁৱৰ সাক্ষৰতাৰ হাৰ ৯৩ শতাংশ। ইয়াৰ সম্প্ৰদায়ৰ সাক্ষৰতাৰ উচ্চ হাৰৰ বিষয়ে জানিব পৰা যায়। কাম কৰা লোকসকলৰ ৬৫ শতাংশই ১৮-৬০ বছৰ বয়সৰ শ্ৰেণীৰ। এয়া যথেষ্ট সন্তোষজনক।

বাস্তৱিক সম্পদ : গাঁওখনৰ বাস্তৱিক সম্পদৰ ক্ষেত্ৰত আন্তঃগাঁওখনৰ উন্নয়নৰ বিষয়টো ওতপ্ৰোতভাৱে জড়িত। বাছ আস্থান গাঁওখনৰ পৰা দুই কিলোমিটাৰ দূৰৈত অৱস্থিত। শৈক্ষিক প্ৰতিষ্ঠানৰ ক্ষেত্ৰত গাঁওখনৰ এখন প্ৰাথমিক আৰু এখন মজলীয়া বিদ্যালয় আছে। উচ্চ শিক্ষা প্ৰতিষ্ঠান যেনে উচ্চতৰ মাধ্যমিক বিদ্যালয় আৰু মহাবিদ্যালয় ক্ৰমে গাঁৱৰ পৰা ৬ কিলোমিটাৰ আৰু ১৭ কিলোমিটাৰ দূৰৈত অৱস্থিত। গাঁওখনৰ খোৱাপানীৰ ব্যৱস্থাও অত্যন্ত শোচনীয়। সামগ্ৰিকভাৱে গাঁওখনত উপযুক্ত খোৱাপানীৰ ব্যৱস্থা, উচ্চ শিক্ষা প্ৰতিষ্ঠান গাঁওবাসীৰ উপকাৰৰ বাবে স্থাপন কৰিব লাগে।

প্ৰয়োজন অনুসৰি পৰ্যাপ্ত পৰিমাণে খোৱাপানীৰ উৎস নাই। গাঁওখনত থকা পাঁচ কিলোমিটাৰ পথৰ অৱস্থা অত্যন্ত শোচনীয়।

বিত্তীয় সম্পদ : সম্পদৰ জমা আৰু নিয়মীয়া উপাৰ্জনৰ ওপৰত ভিত্তি কৰি বিত্তীয় সম্পদৰ হিচাপ কৰিব পৰা যায়। বেংকৰ শাখাৰ দৰে বিত্তীয় প্ৰতিষ্ঠান গাঁওখনৰ পৰা ১৭ কিলোমিটাৰ দূৰত্বত অৱস্থিত। গাঁওখনৰ মুঠ জনসংখ্যাৰ ১১০জন লোকৰ বেংক একাউণ্ট আছে। ইয়াৰে পাঁচজন লোকে বেংক ঋণৰ সুবিধা গ্ৰহণ কৰিছে। পোন্ধৰজন সদস্যৰ আছে স্বাস্থ্য বীমা। গাঁওখনত থকা ছটা আত্মসহায়ক গোটো তেওঁলোকৰ সদস্যসকলৰ লগতে গাঁওবাসীক ঋণ প্ৰদানৰ লগতে ধন জমা কৰি আহিছে।

৪.২ : জীৱিকা সম্পদ-পঞ্চভূজ (Pentagon)

গাঁওখনত উপলব্ধ পাঁচ প্ৰকাৰৰ জীৱিকাৰ সম্পদৰ বিশ্লেষণৰ ভিত্তিত এটা জীৱিকা সম্পদৰ পঞ্চভূজ তৈয়াৰ কৰা হয়। জীৱিকা-পঞ্চভূজটো ভাৰসাম্যহীন আৰু উপযুক্ত জীৱিকাৰ পদক্ষেপ গ্ৰহণ কৰি ইয়াৰ দূৰত্ব কমাব পাৰি। এই বিষয়ে পৰৱৰ্তী অধ্যায়ত আলোচনা কৰা হৈছে।

৪.৩ : দুৰ্বলতা প্ৰসংগ বিশ্লেষণ

দুৰ্বলতা প্ৰসংগ বিশ্লেষণে প্ৰতিফলিত কৰিছে যে গাঁওখনে বিপদৰ সন্মুখীন হৈ আহিছে আৰু তাত দুৰ্যোগৰ সম্ভাৱনা আছে। ফেব্ৰুৱাৰী, মাৰ্চ, মে'ৰ পৰা গাঁওবাসীয়ে ডিচেণ্ট্ৰী, মেলেৰিয়াৰ দৰে প্ৰধান দুৰ্যোগৰ সন্মুখীন হৈ আহিছে। বৰষুণৰ বতৰ যেনে জুন আৰু জুলাই মাহত গাঁওখনত বানপানী হয়। মে'ৰ পৰা অক্টোবৰ মাহত খেতিপথাৰত হোৱা পোক-পতংগৰ আক্ৰমণে আন এক শংকাৰ সৃষ্টি কৰি আহিছে, যাৰফলত শস্যৰ উৎপাদন যথেষ্ট হ্রাস পায়। বনৰীয়া জন্তুৰ উপদ্ৰৱে গাঁওখনৰ মানুহৰ মাজত আন এক ঋণাত্মক প্ৰভাৱ পেলাইছে। এই ই ডি চিত বনৰীয়া হাতীয়ে গোটেই বছৰজুৰি সম্পত্তি আৰু শস্যৰ অনিষ্টসাধন কৰি আহিছে।

৪.৪ : ঋতু অনুযায়ী কৃষিৰ দিনপঞ্জী

ঋতুকালীন দিনপঞ্জীয়ে এটা নিৰ্দিষ্ট সময়ত সলনা-সলনিভিত্তিক বিবিধতাৰ শস্য উৎপাদনক নিৰ্দেশ কৰে। ঋতুকালীন দিনপঞ্জী গাঁওবাসীৰ সৈতে আলোচনা কৰি প্ৰস্তুত কৰা হয়। গাঁওবাসী প্ৰধানতঃ ধানখেতিৰ লগত জড়িত। ৪৮০ বিঘা শস্য পথাৰত মুঠ ৩,৬৮০ কুইণ্টল ধান উৎপাদন হয়। এপ্ৰিলৰ পৰা ছেপ্টেম্বৰ মাহলৈ চাহখেতি কৰা হয়। ছেপ্টেম্বৰৰ পৰা ফেব্ৰুৱাৰী মাহলৈ বৰিশস্য কৰা হয়।

কাগফলা ই ডি চিৰ ঋতু অনুযায়ী কৃষিৰ দিনপঞ্জী

মাহ	জানু	ফেব্ৰু	মাৰ্চ	এপ্ৰিল	মে'	জুন	জুলাই	আগষ্ট	ছেপ্টে	অক্টো	নৱে	ডিচে	
শংকা/ বিপদ	মেলেৰিয়া												
	ডিচেণ্ট্ৰী			ডিচেণ্ট্ৰী									
						পোকৰ আক্ৰমণ							
	হাতীৰ উপদ্ৰৱ												
শস্য (ধান/ চাহ/ পাচলি)	পাচলি											পাচলি	
							শালি						
					চাহ								

৫। সাম্প্ৰতিক পৰিকল্পনা আৰু কাৰ্যসূচী

ক্ষুদ্ৰ পৰিকল্পনাত প্ৰত্যক্ষ প্ৰভাৱ পেলোৱা অন্য কিছু গুৰুত্বপূৰ্ণ পৰিকল্পনা আৰু ৰূপায়ণ পদ্ধতি আৰু প্ৰক্ৰিয়াৰ বিষয়ে ইয়াত আলোচনা কৰা হ'ব। তাৰ ভিতৰত প্ৰধান হৈছে ৰাজ্যৰ বনাঞ্চলত বন আৰু বন্যপ্ৰাণীৰ সংৰক্ষণ আৰু বহনক্ষম বিকাশৰ বাবে প্ৰস্তুত কৰা সামগ্ৰিক কাৰ্যকৰী পৰিকল্পনা। বন্যপ্ৰাণী এলেকাত এই পৰিকল্পনাক কোৱা হয় বন ব্যৱস্থাপনা পৰিকল্পনা আৰু ব্যাপ্ত সংৰক্ষিত বনাঞ্চলত ইয়াক কোৱা হয় বাঘ সংৰক্ষণ পৰিকল্পনা। তদুপৰি, অন্য কিছু আঁচনি আছে যেনে জনজাতি উপ-পৰিকল্পনা (টি এছ পি) আৰু অনুসূচিত জাতি পৰিকল্পনা (এছ চি পি), যিবোৰ বন বিভাগৰ জৰিয়তে বনগাঁওসমূহত ৰূপায়ণ কৰা হয়। অন্য কিছু বিভাগে স্বাস্থ্য, শিক্ষা, শক্তি, জলসিঞ্চন আৰু জীৱিকাৰ ব্যৱস্থা কৰে। এই বিভাগবোৰে প্ৰায়ে বনগাঁওসমূহত আঁচনি ৰূপায়ণ কৰে। অসম যৌথ (ৰাইজৰ অংশগ্ৰহণ) বন ব্যৱস্থাপনা বিধি, ১৯৯৮ প্ৰণয়ন কৰাৰ পাছত যৌথ বন ব্যৱস্থাপনা আৰম্ভ কৰা হয় আৰু ২০০২ চনত জে এফ এম চি আৰু ই ডি চিসমূহ স্থাপন কৰা হয়। ইয়াৰ পূৰ্বে কিছু কাৰ্যকৰী পৰিকল্পনাত যৌথ বন ব্যৱস্থাপনা চক্ৰ স্থাপনৰ পৰামৰ্শ দিয়া হৈছিল। তদুপৰি, ৰাষ্ট্ৰীয় কাৰ্যকৰী পৰিকল্পনা সংকেত, ২০১৪ত ক্ষুদ্ৰ পৰিকল্পনাৰ ওপৰত জোৰ দিয়া হৈছিল আৰু ইয়াৰ বাবে সবিশেষ নীতি-নিৰ্দেশনাও প্ৰস্তুত কৰিছিল। এই ক্ষুদ্ৰ পৰিকল্পনা ৰাষ্ট্ৰীয় কাৰ্যকৰী পৰিকল্পনা সংকেত (২০১৪)ৰ আধাৰত প্ৰস্তুত কৰা হৈছে।

৫.১ : গ্ৰাম্য ক্ষুদ্ৰ পৰিকল্পনাৰ জৰিয়তে জীৱিকা সহায়ক পদক্ষেপ

বনাঞ্চলৰ সীমামূৰীয়া গাঁও আৰু বনগাঁওসমূহৰ স্থানীয় এন জি অ' আৰু প্ৰতিষ্ঠানৰ সহায়ত কাৰ্যকৰী জি আৰ এ অনুশীলন আৰু আৰ্থ-সামাজিক জৰীপ কৰা হয়, যাতে গাঁওবোৰৰ বাব ক্ষুদ্ৰ পৰিকল্পনা কৰিব পৰা যায়। ক্ষুদ্ৰ পৰিকল্পনাৰ সহায়ত উপাৰ্জন সৃষ্টিৰ তৎপৰতা (আই জি এ)ৰ জৰিয়তে গাঁওবাসীৰ জীৱিকাৰ সমৰ্থন আগবঢ়োৱা হয়।

তলত উল্লিখিত উদ্দেশ্যৰে গোলাঘাট বন সংমণ্ডলৰ পৰিৱেশ উন্নয়ন কাৰ্যসূচী গ্ৰহণ কৰা হয়। গোলাঘাট বন সংমণ্ডল কৰ্তৃপক্ষ আৰু ৰাইজৰ মাজত এক মধুৰ সম্পৰ্ক স্থাপন কৰা। ই চোৰাং চিকাৰী অথবা যিকোনো দুৰ্বৃত্তক প্ৰতিহত কৰাত থকা বাধা দূৰ কৰিব।

উদ্যানখনৰ সম্পদ সংৰক্ষণ আৰু উদ্যানৰ উদ্দেশ্য সিদ্ধি হোৱাত স্থানীয় ৰাইজৰ সহযোগিতা লাভ কৰাৰ বাবে সংৰক্ষিত এলেকা ব্যৱস্থাপনা দক্ষতা বৃদ্ধি কৰা।

নামবৰ দৈগ্ৰাং বন্যপ্ৰাণী অভয়াৰণ্যৰ বাবে কাৰ্যকৰী অংশগ্ৰহণমূলক সংৰক্ষণ মডেল প্ৰস্তুতৰে পৰিৱেশ-উন্নয়নত কাৰ্যকৰী আৰু সৰ্বাংগীণ সহায় আগবঢ়োৱা।

পৰিৱেশ-উন্নয়ন কাৰ্যসূচীৰ জৰিয়তে নিৰ্দিষ্ট বিষয়ৰ সমস্যা সমাধানকৰণ :

- ১) বিকল্প জীৱিকা কৌশল
- ২) জীৱন ধাৰণৰ মান উন্নয়ন
- ৩) মানুহ-বন্যজন্তুৰ সংঘাত দূৰীকৰণ
- ৪) গাঁওবাসীৰ উন্নয়নমূলক কাম
- ৫) পৰিৱেশ পৰ্যটনৰ সহায়ত সংৰক্ষিত এলেকাৰ সম্পদ নষ্ট নকৰাকৈ ব্যৱহাৰ
- ৬) বনজ সম্পদৰ ওপৰত গাঁওবাসীৰ নিৰ্ভৰশীলতা
- ৭) বনজ সম্পদৰ বহনক্ষম ব্যৱহাৰ

পৰিৱেশ-উন্নয়ন কাৰ্যসূচীৰ কাৰ্যকৰীকৰণৰ বিস্তৃত কৌশল :

- ১। অংশগ্ৰহণকাৰী ক্ষুদ্ৰ পৰিকল্পনা প্ৰস্তুত আৰু পৰিৱেশ-উন্নয়নৰ বাবে ৰূপায়ণ খৰচৰ ব্যৱস্থা কৰা।
- ২। গাঁও পৰিৱেশ-উন্নয়ন কাৰ্যসূচীলৈ সহায় আগবঢ়োৱা, যাৰ জৰিয়তে উদ্যান কৰ্তৃপক্ষৰ সংৰক্ষণ পদক্ষেপত গাঁওবাসীয়ে উল্লেখনীয় ব্যৱস্থা গ্ৰহণ কৰিব।
- ৩। পৰিৱেশ-উন্নয়ন পদক্ষেপবোৰ ৰূপায়ণ কৰা, যিয়ে সংৰক্ষিত এলেকাৰ সংৰক্ষণ আৰু সুৰক্ষা, বিকল্প জীৱিকা আৰু সম্পদ ব্যৱহাৰত উৎসাহিত কৰে।

অন্যান্য পদক্ষেপবোৰ :

- গাঁও ক্ষুদ্ৰ পৰিকল্পনাৰ জৰিয়তে জীৱিকা সমৰ্থন পদক্ষেপ
- ই ডি চি জীৱিকা সমৰ্থন পদক্ষেপ
- মানুহ-বন্যজন্তুৰ সংঘাত নিৰ্মূল
- গাঁও উন্নয়ন তৎপৰতা :
 - প্ৰাৰম্ভিক কাৰ্যসূচীৰ তৎপৰতা
 - আয় উদ্ভাৱন তৎপৰতা (আই জি এ)
- মানৱ সম্পদ উন্নয়ন, দক্ষতা সৃষ্টি পৰিকল্পনা
- পৰিৱেশ পৰ্যটন তৎপৰতা।

নিৰীক্ষণ আৰু মূল্যায়ন :

ই ডি চিৰ পৰা আশা কৰা প্ৰতিশ্ৰুতি :

- ১। বেদখল, অবৈধ বনজুই, অবৈধভাৱে গছকটা, অবৈধভাৱে কাঠ ভিন্ন বন উৎপাদন আহৰণ আদিৰ ফলত বন্যজন্তুৰ আৱাসভূমি নষ্ট নকৰা।
- ২। সংৰক্ষিত এলেকাৰ চোৰাং চিকাৰ বা অবৈধ গছকটা বন্ধ কৰা।
- ৩। অপৰাধ ৰোধ আৰু অপৰাধীক প্ৰতিহত কৰা আৰু তদন্তৰ বাবে চোৰাংচোৱাগিৰি, তথ্য যোগান আৰু অন্যান্য সহায়।
- ৪। গাঁৱত থকা সকলো মাৰণাস্ত্ৰ পঞ্জীয়নৰ ব্যৱস্থা কৰা।
- ৫। গাঁৱৰ পশুধনক এশ শতাংশ প্ৰতিষেধক প্ৰদানৰ ব্যৱস্থা কৰা।
- ৬। বন্যজন্তুৰ আৱাসভূমিৰ ক্ষতি নকৰাকৈ পৰিৱেশ পৰ্যটনত অংশগ্ৰহণ কৰা।
- ৭। সংৰক্ষিত এলেকাৰ কৰ্তৃপক্ষৰ সৈতে সুহৃদ সম্পৰ্ক বৰ্তাই ৰখা।

ক্ষুদ্ৰ পৰিকল্পনা ৰূপায়ণ কৌশল :

সংৰক্ষিত এলেকাৰ ব্যক্তি, এন জি অ' আৰু গাঁওবাসীক লৈ গঠিত ক্ষুদ্ৰ পৰিকল্পনা সমৰ্থক দলে ধাৰাবাহিকভাৱে ক্ষুদ্ৰ পৰিকল্পনা ৰূপায়ণ আৰু বিকাশত গাঁওবাসীক সহায় কৰে। উদ্দেশ্যত উপনীত হ'বৰ বাবে ক্ষুদ্ৰ পৰিকল্পনাই নীতি নিৰ্দেশনা, বিনিয়োগ নীতি, প্ৰশিক্ষণ কাৰ্যসূচী আদি সকলো বিষয়ক সামৰি ল'ব লাগে। সংৰক্ষিত বনাঞ্চলৰ মূল এলেকাৰ সীমামূৰীয়া গাঁৱত যৌথ বন ব্যৱস্থাপনা সমিতি শক্তিশালী কৰিব লাগে। অন্য বিভাগৰ সহায়ত বনাঞ্চলৰ সীমামূৰীয়া গাঁৱত গ্ৰামোন্নয়নৰ কাম হাতত ল'ব লাগে। পৰিৱেশ উন্নয়ন কাৰ্যৰ নিৰীক্ষণ আৰু মূল্যায়ন ৰূপায়ণ কৰা এজেন্সীটোৱে নকৰি অন্য এজেন্সীয়ে কৰিব লাগে। স্থানীয় এন জি অ', প্ৰতিষ্ঠান, বিশ্ববিদ্যালয়ত চলি থকা কামৰ মূল্যায়নৰ দায়িত্ব দিব পাৰে। সকলো পৰিৱেশ-উন্নয়ন কাৰ্যসূচীৰ নিজস্ব নিৰীক্ষণ আৰু মূল্যায়ন পদ্ধতি থাকিব লাগে, যাতে সময়মতে পদক্ষেপ গ্ৰহণ কৰি কামৰ অগ্ৰগতিক নিৰ্দিষ্ট দিশত নিব পাৰে।

৫.৩ : অতীতত বন বিভাগে লোৱা কাৰ্যসূচী :

ই ডি চিৰ বাবে এতিয়ালৈ কোনো পুঁজি যোগান ধৰা নাই।

৫.৪ : অন্য বিভাগৰ আঁচনি

কাণফলা ই ডি চিত বৰ্তমানলৈ কোনো আঁচনি অথবা বিভাগীয় কাম-কাজ কৰা হোৱা নাই।

কাণফলা যুটীয়া বন পৰিচালনা সমিতি

নামবৰ দৈগ্ৰাং বন্যপ্ৰাণী অভয়াৰণ্য
গোলাঘাট বন সংমণ্ডল, গোলাঘাট

ক্ষুদ্ৰ পৰিকল্পনা

(২০১৬-১৭ৰ পৰা ২০২৬-২৭লৈ)

অধ্যায় - দুই

৬। ক্ষুদ্র পৰিকল্পনাৰ উদ্দেশ্য, সবলতা, দুৰ্বলতা, সুযোগ আৰু শংকা (SWOT) আৰু ব্যৱধান বিশ্লেষণ

৬.১ : ক্ষুদ্র পৰিকল্পনাৰ উদ্দেশ্যসমূহ

গাঁও পৰ্যায়ৰ ক্ষুদ্র পৰিকল্পনা হৈছে প্ৰয়োজনভিত্তিক আৰু স্থানবিশেষ গাঁও উন্নয়ন পৰিকল্পনা আৰু বন উন্নয়ন পৰিকল্পনা। এই পৰিকল্পনাৰ গোট যথেষ্ট সৰু হোৱা বাবে ইয়াক ক্ষুদ্র পৰিকল্পনা বুলি কোৱা হয়। ক্ষুদ্র পৰিকল্পনাৰ দ্বাৰা উপনীত হ'ব খোজা দুটা লক্ষ্য হৈছে—

- (১) জীৱিকাৰ বিকাশ
- (২) জৈৱ-বৈচিত্ৰ্য সংৰক্ষণ আৰু পাৰিপাৰ্শ্বিক ভাৰসাম্য ৰক্ষা কৰা

ভাৰত চৰকাৰৰ দ্বাৰা গ্ৰহণ কৰা যুটীয়া বন ব্যৱস্থাপনা কাৰ্যসূচীৰ এক অবিচ্ছেদ্য অংগ হৈছে ক্ষুদ্র পৰিকল্পনা। সম্প্ৰদায়সমূহৰ লোকসকলৰ সক্ৰিয় অংশগ্ৰহণেৰে প্ৰস্তুত কৰা সাধাৰণ তথ্যই এই ক্ষুদ্র পৰিকল্পনা। সম্প্ৰদায় (গাঁও) হৈছে ক্ষুদ্র পৰিকল্পনাৰ এটা গোট। এই তথ্যৰ লক্ষ্য হৈছে স্থানীয় প্ৰয়োজন অনুসৰি বনজ সম্পদ আৰু বন বিভাগৰ আঁচনিৰ লক্ষ্যৰ মাজত যোগসূত্ৰ স্থাপন কৰা। জে এফ এম চি বিধি, ২০০০ অনুসৰি গাঁৱত এক বিশদ পি আৰ এ অনুশীলনৰ অন্ততহে বন বিষয়া আৰু জে এফ এম চিয়ে ক্ষুদ্র পৰিকল্পনা প্ৰস্তুত কৰিব লাগে। জে এফ এম চি আৰু ই ডি চিৰ ক্ষুদ্র পৰিকল্পনা বন বিভাগৰ কাৰ্যকৰী পৰিকল্পনাৰ সৈতে একে হোৱা উচিত। এই ক্ষুদ্র পৰিকল্পনা সম্প্ৰদায়ৰ পুৰুষ আৰু মহিলা উভয় সদস্যৰ অংশগ্ৰহণেৰে প্ৰস্তুত কৰা হৈছে। ২০১৭ চনৰ মাৰ্চ মাহত ৰাষ্ট্ৰীয় গ্ৰামীণ বিকাশ নিধি (আৰ জি ভি এন)ৰ প্ৰতিনিধি আৰু সম্প্ৰদায়ৰ দ্বাৰা গ্ৰহণ কৰা অংশগ্ৰহণমূলক গ্ৰাম্য মূল্যায়ন (পি আৰ এ)ৰ অন্তত এই তথ্য প্ৰস্তুত কৰা হৈছে। এইক্ষেত্ৰত গ্ৰহণ কৰা বিভিন্ন পদক্ষেপ তলত সংক্ষেপে দাঙি ধৰা হ'ল—

- (ক) এই প্ৰকল্পৰ লক্ষ্যৰ বিষয়ে আলোচনা কৰাৰ লগতে সম্প্ৰদায়টোৰ সন্দৰ্ভত বিভিন্ন প্ৰয়োজনীয় তথ্য সংগ্ৰহ আৰু সহযোগিতা বিচাৰি সভা অনুষ্ঠিত কৰা হৈছিল।
- (খ) উপলব্ধ প্ৰক্ৰিয়া অনুসৰি সম্প্ৰদায়টোৰ প্ৰাৰম্ভিক তথ্য গ্ৰহণ।
- (গ) পৰৱৰ্তী সময়ত গাঁৱত আলোচনাৰ জৰিয়তে সংগৃহীত তথ্যৰ সত্যাসত্য নিৰূপণ।
- (ঘ) সম্প্ৰদায়টোত অংশগ্ৰহণ আৰু প্ৰতিক্ৰিয়া অনুসৰি কৰ্মসূচীৰ ৰূপৰেখা প্ৰস্তুত কৰা হৈছে।
- (ঙ) প্ৰকল্পৰ নীতি অনুসৰি ক্ষুদ্র পৰিকল্পনাৰ সংকলন কৰিছে আৰ জি ভি এনে। এই তথ্য গ্ৰহণ কৰা সন্দৰ্ভত আলোচনা আৰু চূড়ান্ত কৰা হৈছিল ২০১৭ চনৰ মে' মাহত।

৬.২ প্ৰয়োজন পুনৰীক্ষণ আৰু ব্যৱধান বিশ্লেষণ

সম্পদ পুনৰীক্ষণ, দক্ষতা পুনৰীক্ষণ, জীৱিকা সম্পদ মেপিং আৰু দুৰ্বলতা পুনৰীক্ষণৰ ভিত্তিত উদ্দেশ্যধৰ্মী গোট আলোচনা, পি আৰ এ অনুশীলন, গাঁও পৰ্যায়ৰ আৰু পৰিয়াল পৰ্যায়ৰ জৰীপৰ জৰিয়তে প্ৰয়োজন পুনৰীক্ষণ, ব্যৱধান বিশ্লেষণ আৰু সবলতা, দুৰ্বলতা, সুযোগ আৰু শংকা বিশ্লেষণ কৰা হয়। এই বিশ্লেষণৰ ভিত্তিত কাৰ্যকৰী পৰিকল্পনা, জীৱিকা, গাঁও উন্নয়ন কৌশল আৰু বন উন্নয়ন পৰিকল্পনা জে এফ এম চিৰ

কাৰণে প্ৰস্তুত কৰা হয়।

প্ৰশিক্ষণ প্ৰয়োজন সমীক্ষা :

(ক) **দক্ষতা গঠন :** বন আৰু জৈৱ-বৈচিত্ৰ্য, দীৰ্ঘম্যাদী বিকাশ, জলবায়ু পৰিৱৰ্তন বিষয়, লিংগ বৈষম্য, বিত্তীয় অন্তৰ্ভুক্তি, পানী আৰু অনাময়ৰ প্ৰয়োজনীয়তা, ভূমি আৰু জল সংৰক্ষণ, বানপানী ব্যৱস্থাপনা আদি বিষয়ত নিয়মীয়া সজাগতা কাৰ্যসূচী অনুষ্ঠিত কৰি সম্প্ৰদায়টোৰ সক্ষমতা সৃষ্টি কৰিব পাৰি। গ্ৰাম্য বিকাশৰ কৰ্মসূচীতো একেধৰণৰ এক ব্যৱস্থা গ্ৰহণৰ প্ৰস্তাৱ ৰখা হৈছে।

(খ) **দক্ষতা বিকাশ :**

জীৱন নিৰ্বাহৰ প্ৰক্ৰিয়া উন্নত কৰাৰ বাবে দক্ষতা বিকাশ আৰু যন্ত্ৰ-পাতিৰ ব্যৱহাৰৰ প্ৰশিক্ষণ, প্ৰক্ৰিয়া আৰু পদ্ধতি সন্দৰ্ভত নিয়মীয়া পুনৰীক্ষণ ব্যৱস্থা গ্ৰহণৰ বাবে কৰ্মসূচীত প্ৰস্তাৱ ৰখা হৈছে।

ব্যৱধান বিশ্লেষণ :

- কৰ্মসংস্থাপনৰ অভাৱ
- দুৰ্বল যোগাযোগ ব্যৱস্থা
- উপযুক্ত আন্তঃগাঁথনিৰ অভাৱ
- প্ৰশিক্ষিত দক্ষতা বিকাশৰ অভাৱ
- খোৱাপানীৰ সমস্যা
- হাতীৰ উপদ্ৰৱ প্ৰতিৰোধ কৰাৰ বাবে বিজ্ঞানসন্মত পদ্ধতিৰ অভাৱ।

৬.৩ : **সবলতা, দুৰ্বলতা, সুযোগ আৰু শংকা (এছ ডব্লিউ অ' টি) বিশ্লেষণ**

সম্প্ৰদায়টোৰ পুৰুষ-মহিলাৰ অংশগ্ৰহণেৰে এই বিশ্লেষণ সম্পন্ন কৰা হৈছে।

সবলতা :

- (১) শস্য ৰোপণৰ উপযুক্ত ওখ মাটি আৰু ধান খেতিৰ বাবে উপযুক্ত দ মাটি
- (২) গাঁওবাসীৰ মাজত পৰস্পৰাগত দক্ষতা
- (৩) চহকী প্ৰাকৃতিক আৰু মানৱ সম্পদ
- (৪) গাঁওবাসীৰ মাজত মিলাপ্ৰীতি
- (৫) যুৱ-প্ৰজন্মৰ ন্যূনতম উচ্চ মাধ্যমিক-উচ্চতৰ মাধ্যমিক শিক্ষাগত অৰ্হতা।
- (৬) গাঁওখনৰ অধিকাংশ লোক যুৱ-প্ৰজন্ম আৰু অঞ্চলটোত গঠনমূলক তথা সহযোগিতামূলক কামৰ বাবে সুবিধাজনক।

দুৰ্বলতা :

- (১) শোচনীয় পথ আৰু যাতায়াত ব্যৱস্থা
- (২) গাঁৱৰ ভিতৰত শোচনীয় আন্তঃগাঁথনি
- (৩) জলসিঞ্চনৰ সুপৰিকল্পিত ব্যৱস্থাৰ অভাৱ

সুযোগ :

- (১) পৰিৱেশ পৰ্যটন উন্নয়নৰ সুবিধা

- (২) বয়ন সম্প্রসাৰণ
- (৩) কৃষি

শংকা :

- (১) বন্যজন্তুৰ আক্ৰমণ (হাতী, বনগাহৰি, হৰিণা)

৬.৪ : অংশগ্রহণমূলক গ্রাম্য মূল্যাংকন (PRA) অনুশীলন

গুৱাহাটীস্থিত আৰ জি ভি এনৰ দল উপস্থিত হৈ পি আৰ এ অনুশীলন কৰে।

তাৰিখ : ২৩-০৭-২০১৭

স্থান : কাণফলা নামঘৰ

উপস্থিতিৰ সংখ্যা : ৮২

উপস্থিত থাকে : ই ডি চিৰ বিষয়া, গাঁওবুঢ়া, গাঁওখনৰ সদস্যসকল, বন বিভাগৰ কৰ্মচাৰী আদি। পি আৰ এ আৰু এফ জি ডিৰ সময়ত উপস্থিত লোকৰ তালিকা পৰিশিষ্ট-VI আৰু VIIত দিয়া হৈছে। পৰিশিষ্ট-VIII-কৰ পৰা VIII-ঘলৈ পি আৰ এ মানচিত্ৰ গাঁঠি দিয়া হৈছে।

এই সন্দৰ্ভত বিশদ বিৱৰণ আৰু পুংখানুপুংখ অধ্যয়নৰ পূৰ্বে গাঁও পৰ্যায়ত সজাগতা আৰু দিক্‌দৰ্শন কাৰ্যসূচী অনুষ্ঠিত কৰা হয়। এই কাৰ্যসূচীত সামৰি লোৱা মূল বিষয়সমূহ হৈছে :

- (১) অংশগ্রহণমূলক পৰিকল্পনা
- (২) অংশগ্রহণমূলক কাৰ্যসম্পাদন আৰু পদ্ধতি
- (৩) ক্ষুদ্ৰ ঋণৰ প্ৰয়োজনীয়তা আৰু ই ডি চি-জে এফ এম চিৰ ভূমিকা
- (৪) পৰিৱেশ সম্পৰ্কীয় বিষয়
- (৫) জলবায়ু পৰিৱৰ্তন
- (৬) পাৰিপাৰ্শ্বিক ভাৰসাম্য আৰু পাৰিপাৰ্শ্বিক ব্যৱস্থাপনা (পৰম্পৰাগত আৰু বৈজ্ঞানিক)
- (৭) বহনক্ষম জীৱিকা ফ্ৰেমৱৰ্ক
- (৮) জীৱিকা সম্পদৰ পঞ্চভূজ আৰু সামাজিক সম্পদৰ গুৰুত্ব
- (৯) আত্মসহায়ক গোট আৰু ক্লাষ্টাৰ গঠন, বিত্তীয় অন্তৰ্ভুক্তিকৰণ
- (১০) বজাৰ আৰু মূল্য সংযোজন
- (১১) উন্নয়নৰ সূচী আৰু পৰিৱেশ তথা পাৰিপাৰ্শ্বিক ভাৰসাম্যৰে ইয়াৰ সম্পৰ্ক
- (১২) লিংগজনিত বিষয় আৰু লিংগ সমতা

পৰ্যবেক্ষণ : সম্প্ৰদায়সমূহে আলোচনা আৰু পি আৰ এ অনুশীলনত সক্ৰিয়ভাৱে অংশগ্রহণ কৰে। তলত উল্লেখ কৰা গুৰুত্বপূৰ্ণ বিষয়সমূহ পোহৰলৈ আহে।

- (১) উপস্থিত ৰাইজে কয় যে ধন আৰু প্ৰকল্পৰ অভাৱত পূৰ্বে ই ডি চিসমূহ বেছি সক্ৰিয় নাছিল।
- (২) অতীতত ই ডি চিত সজাগতা আৰু দিক্‌দৰ্শন কাৰ্যসূচীত যুৱক কম আছিল।
- (৩) ক্ষুদ্ৰ পৰিকল্পনাৰ গুৰুত্ব তেওঁলোকে উপলব্ধি কৰিছে আৰু ক্ষুদ্ৰ পৰিকল্পনা প্ৰস্তুতৰ সময়ত তেওঁলোকে যথেষ্ট সমৰ্থন আৰু সহযোগ কৰিছে।
- (৪) অতীতত গোলাঘাট নিৰ্মাণ মহিলা সমিতিয়ে অঞ্চলটোত কিছুমান বিশেষ পদক্ষেপ গ্ৰহণ কৰিছিল যদিও পাছলৈ সেই কাৰ্য বন্ধ হৈ পৰে।

- (৫) প্ৰথমবাৰৰ বাবে এ পি বি এফ চিৰ অধীনত এন জি অ'বোৰে ৰাইজৰ সৈতে মত বিনিময় কৰে আৰু সজাগতা সৃষ্টিত দিক্‌দৰ্শন কৰে। এই সজাগতা আৰু দিক্‌দৰ্শন কেৱল প্ৰকল্পটো সন্দৰ্ভত নহয়, বিকাশ আৰু উন্নয়নত পাৰিৱেশিক আৰু পৰিৱেশতাত্ত্বিক বিষয় সামৰি উন্নয়নমূলক ইচ্ছা সন্দৰ্ভতো কৰা হয়।
- (৬) পৰিৱেশ, বন আৰু কীটনাশক, পশুধন ব্যৱস্থাপনা আদি জীৱিকা সম্পৰ্কীয় বিষয়ত ৰাইজৰ ভাল প্ৰজ্ঞা আৰু পৰম্পৰাগত জ্ঞান আছে।
- (৭) তেওঁলোকে জলবায়ু পৰিৱৰ্তনৰ ওপৰত আৰু কৃষি আৰু স্বাস্থ্যৰ ওপৰত পৰা ইয়াৰ বিৰূপ প্ৰভাৱৰ ওপৰত শংকা প্ৰকাশ কৰে।
- (৮) কাষৰীয়া বনাঞ্চল সুৰক্ষাৰে জলবায়ু পৰিৱৰ্তন ৰোধ কৰিবলৈ ৰাইজৰ আগ্ৰহ পৰিলক্ষিত হয়।

ৰাইজৰ প্ৰয়োজন পুনৰীক্ষণ : পি আৰ এ অনুশীলন, দলীয় আলোচনা, গাঁওবাসী, জে এফ এম চি সদস্য, বনকৰ্মী আৰু আন অংশীদাৰসকলৰ সৈতে মত-বিনিময়ৰ অন্তত গ্ৰাম্য উন্নয়ন পৰিকল্পনা আৰু জীৱিকা উন্নয়ন পৰিকল্পনা গ্ৰহণ কৰা হৈছে। অংশগ্ৰহণমূলকভাৱে সম্প্ৰদায়টোৰ প্ৰয়োজনীয়তা পুনৰীক্ষণ সম্পন্ন কৰা হয়। লোকসকলৰ প্ৰয়োজনীয়তা তলত উল্লেখ কৰা ধৰণে শ্ৰেণীভুক্ত কৰিব পাৰি।

(১) গঠনমূলক প্ৰয়োজনীয়তা : লোকসকলৰ গঠনমূলক প্ৰয়োজনীয়তাৰ প্ৰত্যক্ষ আৰু পৰোক্ষভাৱে জীৱিকা উন্নয়নৰ সৈতে সম্পৰ্ক আছে। পথ, বিদ্যালয়, স্বাস্থ্যসেৱা, খোৱাপানী যোগান ব্যৱস্থা, কুঁৱা, শৌচাগাৰ নিৰ্মাণ, সামূহিক প্ৰেক্ষাগৃহ নিৰ্মাণ, বজাৰ গৃহ নিৰ্মাণ আদিৰ দৰে আন্তঃগাঁথনি উন্নয়নমূলক কাম-কাজ ইয়াত অন্তৰ্ভুক্ত হৈ আছে।

(২) অগঠনমূলক প্ৰয়োজনীয়তা : অগঠনমূলক প্ৰয়োজনীয়তাৰ ভিতৰত আছে দক্ষতা প্ৰশিক্ষণ, পশুপালন, স্বাস্থ্য সেৱা, ভ্ৰাম্যমাণ চিকিৎসকৰ দল, গাঁৱৰ বিদ্যালয়সমূহত শিক্ষক, বিত্তীয় অন্তৰ্ভুক্তিকৰণৰ প্ৰশিক্ষণ তথা সজাগতাৰ সক্ষমতা সৃষ্টি, আত্মসহায়ক গোট গঠন, ই ডি চিৰ বাবে উন্নয়ন পুঁজি, কেঁচামালৰ ব্যৱস্থা, পৰম্পৰাগত সামগ্ৰীসমূহৰ মূল্য সংযোজন আৰু বজাৰ ব্যৱস্থা ইত্যাদি।

এই প্ৰয়োজনীয়তাসমূহক পুনৰ দীৰ্ঘম্যাদী আৰু হৃস্বম্যাদী প্ৰয়োজনীয়তা হিচাপে দুটা ভাগত বিভক্ত কৰিব পাৰি। সম্প্ৰদায়ৰ প্ৰয়োজনীয়তাৰ সবিশেষ গাঁও উন্নয়ন পৰিকল্পনাত উল্লেখ কৰা হৈছে।

৭। গাঁও উন্নয়ন পৰিকল্পনা :

গ্ৰামোন্নয়নৰ দীৰ্ঘম্যাদী আৰু হৃস্বম্যাদী প্ৰয়োজনীয়তা বিবেচনা কৰি এখন গ্ৰামোন্নয়ন পৰিকল্পনা যুগুত কৰা হয়। এই পৰিকল্পনা যুগুত কৰাৰ সময়ত গাঁওবাসীৰ লগতে জে এফ এম চি সদস্যসকলৰ লগতো আলোচনা কৰা হয়। সম্প্ৰদায়টোৰ সদস্যসকলৰ বাবে গ্ৰামোন্নয়ন পৰিকল্পনাৰ বিভিন্ন দিশসমূহ তলত দিয়াৰ দৰে—

- (১) গাঁওখনত ৰাজহুৱা সভাঘৰ নিৰ্মাণ কৰাটো অতিকৈ গুৰুত্বপূৰ্ণ, কিয়নো এই সভাঘৰে গাঁওবাসীৰ দলীয় কাম-কাজ, সামাজিক সহযোগিতা আৰু সাংস্কৃতিক ক্ষেত্ৰৰ এক কেন্দ্ৰ হিচাপে কাম কৰে আৰু সামাজিক কাৰ্যসূচীসমূহৰ দ্বাৰা সম্প্ৰদায়টোৰ মাজত সমন্বয় আৰু একতাৰ ভাব গঢ়ি তোলে।
- (২) গাঁওখনৰ পথসমূহৰ অৱস্থা অত্যন্ত শোচনীয়। গাঁওখনৰ পথসমূহত কালভাৰ্ট আছে। যাতায়াতৰ বাবে এই কালভাৰ্ট আৰু সংযোগী পথসমূহ মেৰামতি কৰিব লাগিব।
- (৩) গাঁওখনত নিয়োজনৰ সুবিধাৰ অভাৱ। সেয়েহে বয়ন আৰু চিলাই কামত বিশেষ প্ৰশিক্ষণৰ জৰিয়তে দক্ষতা বিকাশ কাৰ্যসূচী গ্ৰহণ কৰিব লাগিব। ইয়াৰ দ্বাৰা অৰ্থনৈতিক অৱস্থাৰ বিকাশ ঘটিব।
- (৪) গাঁওবাসীৰ জীৱিকাৰ প্ৰধান উপায় হৈছে কৃষি। কিন্তু উৎপাদন বৃদ্ধিৰ বাবে আধুনিক সৰঞ্জাম আৰু প্ৰযুক্তি, অধিক উৎপাদনক্ষম বীজ ব্যৱহাৰৰ ক্ষেত্ৰত সজাগতা সৃষ্টি কৰিব লাগিব। শস্যৰ উৎপাদন বৃদ্ধিৰ বাবে

গাঁওবাসীক আৰ্থিক সাহায্য প্ৰদান কৰিব লাগিব।

(৫) গাঁওখনৰ বাসিন্দাসকলৰ অন্যতম জীৱিকাৰ উপায় হৈছে চাহখেতি। সেয়েহে এই চাহ বাগিচাসমূহ ভাৰতীয় চাহ বোর্ড আৰু টোকলাই চাহ গৱেষণা প্ৰতিষ্ঠানত পঞ্জীয়ন কৰিব পাৰি। ইয়াৰ জৰিয়তে চাহ খেতিয়কসকলে প্ৰযুক্তিৰ ব্যৱহাৰৰ জ্ঞান লাভ কৰিব।

তদুপৰি, গাঁওবাসীয়ে তলৰ প্ৰাৰম্ভিক কাৰ্যসূচীসমূহ গ্ৰহণ কৰিবলৈ সিদ্ধান্ত গ্ৰহণ কৰিছে।

৭.১ প্ৰাৰম্ভিক কাৰ্যসূচীৰ স্থানাংক

গাঁও উন্নয়নৰ বাবে গাঁওবাসীয়ে বহুতো প্ৰাৰম্ভিক কাৰ্যসূচী গ্ৰহণৰ বাবে প্ৰস্তাৱ দিয়ে। আন্তঃগাঁথনি উন্নয়ন আৰু দক্ষতা উন্নয়ন, যি দুটা পোনপটীয়াভাৱে সংযুক্ত— তেনেধৰণৰ প্ৰাৰম্ভিক কাৰ্যসূচী ইয়াত অন্তৰ্ভুক্ত।

স্থানাংক	কাৰ্যসূচী	বৰ্ণনা (আকাৰ আৰু মানদণ্ড)	বাজেট
১	ৰাজহুৱা সভাঘৰ	কাণফলা হৰি মন্দিৰ প্ৰাংগণত শৌচাগাৰ, টয়লেট আৰু পৰ্যাপ্ত পানী যোগানেৰে এটা সামূহিক সভাগৃহ নিৰ্মাণ আকাৰ = ৩০×২০ ফুট	৮,০০,০০০.০০
২	টেণ্ট হাউছ	এটা টেণ্ট হাউছ স্থাপন। য'ত নিম্নোক্ত সুবিধাসমূহ থাকিব ১। জেনেৰেটৰ = ১টা ২। কাপোৰ = ১০০০ মিটাৰ ৩। বাঁহ = ৫০০ডাল ৪। জি আই টিন = ৩০খন ৫। ছিনটেক্স = ২০০লিটাৰ = ১০টা ৬। চকী = ৩০০খন ৭। টিৰ্পাল = ২০খন আকাৰ = ১২×১৮ ফুট	৫,০০,০০০.০০
৩	সৌৰচাকি ব্যৱস্থা নিৰ্মাণ	কাণফলা ই ডি চিত সাতটা সৌৰচাকি ব্যৱস্থা নিৰ্মাণ কৰা	২,০০,০০০.০০
৪	কাণফলা হৰি মন্দিৰৰ চাৰিসীমা বেৰ নিৰ্মাণ	কাণফলা হৰি মন্দিৰৰ চাৰিসীমাৰ বেৰ নিৰ্মাণ দৈৰ্ঘ্য : ২০০ ফুট উচ্চতা : ৪ ফুট আৰু লোহাৰ গেট	৪,০০,০০০.০০
৫	মাধৱদেৱ প্ৰাথমিক বিদ্যালয়ৰ মেৰামতি	মাধৱদেৱ প্ৰাথমিক বিদ্যালয়ৰ মেৰামতি বেৰ, দুৱাৰ, খিৰিকীৰ মেৰামতি, শৌচাগাৰ , টয়লেট নিৰ্মাণ	৫,০০,০০০.০০
৬	জৈৱ-ফিল্টাৰ আৰু ফিল্টাৰ স্থাপন	১। কাণফলা হৰিমন্দিৰত তিনিটা জৈৱ- ফিল্টাৰ আৰু ফিল্টাৰ নিৰ্মাণ। ২। মাধৱদেৱ প্ৰাথমিক বিদ্যালয় ৩। আঁহতগুৰি প্ৰাথমিক বিদ্যালয়	৬,০০,০০০.০০
৭	কাণফলা গাঁৱৰ পথ মেৰামতি আৰু পথৰ দাঁতিত গছ ৰোপণ	কাণফলা গাঁৱৰ দুই কিলোমিটাৰ পথ মেৰামতি। পথৰ দাঁতিত ২০০০ বাঁহৰ ঘেৰাৰে গছ ৰোপণ কৰা।	৫,০০,০০০.০০
		মুঠ	৩৫,০০,০০০.০০

Approved

৮। জীৱিকা উন্নয়ন পৰিকল্পনা

৮.১ : স্থানাংক

জীৱিকা আৰু দক্ষতা উন্নয়ন স্থানাংক

- ক) চাহ বাগিচা আৰু নাৰ্ছৰী
- খ) ধানখেতি
- গ) বয়ন
- ঘ) বাঁহ-বেতৰ শিল্প
- ঙ) কাঠমিস্ত্ৰী

৮.২ : জীৱিকাৰ সুযোগ

জীৱিকাৰ সুযোগসমূহ তলত দিয়া ধৰণে চিনাক্ত কৰা হৈছে

- * কৃষি
- * বয়ন
- * পশুধন
- * কাঠ ভিন্ন বন উৎপাদন
- * দক্ষতা বিকাশ
- * ঋণ প্ৰদান

৮.৩ : কৃষি আৰু উদ্যান শস্য

মূল প্ৰতিবন্ধকতাসমূহ হ'ল—

- (ক) শোচনীয় পথ যোগাযোগ আৰু বজাৰ সংযোগ সুবিধা
- (খ) বন্যপ্ৰাণীৰ উপদ্ৰৱ আৰু কীট-পতংগৰ আক্ৰমণ
- (গ) উযুক্ত জলসিঞ্চন ব্যৱস্থাৰ অভাৱ

সুযোগসমূহ হ'ল—

- (ক) শুকান আৰু জলজ শস্যৰ খেতিৰ বাবে উপযুক্ত ভূমি।
- (খ) শস্যৰ বাগিজ্যিকীকৰণ
- (গ) জৈৱিক কৃষি

৮.৪ : পশুধন

প্ৰতিবন্ধকতা :

- (ক) ৰোগ
- (খ) পশু চিকিৎসা ব্যৱস্থাৰ শোচনীয় সুবিধা
- (গ) বন্য জীৱ-জন্তুৰ আক্ৰমণ

সুযোগসমূহ :

- (ক) জৈৱিক কৃষি-শস্য (ব্যৱস্থাপূৰ্ণ আৰু উন্নত চাহ বাগিচা)
- (খ) নাৰ্ছাৰী
- (গ) শিল্প সামগ্ৰী (কাঠশিল্পী, বাঁহশিল্প)

৮.৫ : কাঠ ভিন্ন বন উৎপাদন (এন টি এফ পি)

মূল প্ৰতিবন্ধকতা

- (ক) এন টি এফ পি ব্যৱহাৰ সম্পৰ্কত জ্ঞানৰ অভাৱ
- (খ) কাঠ ভিন্ন বন উৎপাদনৰ ব্যৱহাৰ সন্দৰ্ভত গাঁওবাসীৰ জ্ঞানৰ অভাৱ
- (গ) উপলব্ধ কাঠ ভিন্ন বন উৎপাদনৰ দুখজনক ব্যৱহাৰ

সুযোগসমূহ :

- ক) শাক-পাচলি আৰু ফল, বিশেষকৈ তামোলৰ ব্যৱসায়িক উৎপাদন, মূল্য সংযোজন
- খ) কাঠ ভিন্ন বন উৎপাদনৰ আইনগত ব্যৱহাৰ আৰু সংৰক্ষণ সন্দৰ্ভত সজাগতা
- গ) উপাৰ্জন সৃষ্টিৰ বিকাশ।

৮.৬ : বিশেষীকৃত দক্ষতা

মূল প্ৰতিবন্ধকতা :

- (ক) প্ৰায়বোৰ পৰিয়াল ঘৰুৱা চাহখেতিত বেছিকৈ নিয়োজিত। যিটোত গাঁওবাসীৰ অধিক সময় অতিবাহিত হয়।
- (খ) ধানখেতিৰ বাবে আধুনিক যন্ত্ৰপাতিৰ অভাৱ
- (গ) বয়নৰ পৰম্পৰাগত অনুশীলন

সুযোগসমূহ :

- (ক) বয়ন সম্প্ৰসাৰণ
- (খ) বাঁহশিল্প
- (গ) চিলাই কাম

৮.৭ : ঋণ সুবিধা

মূল প্ৰতিবন্ধকতাসমূহ

- ক) বেংক আৰু ডাকঘৰৰ দৰে বিত্তীয় প্ৰতিষ্ঠানৰ অভাৱ
- খ) চৰকাৰী আঁচনি আৰু ক্ষুদ্ৰ বিত্তীয় প্ৰতিষ্ঠান সম্পৰ্কে কম জ্ঞান

মূল সুবিধাসমূহ

- ক) আত্মসহায়ক গোট গঠনৰ বাবে উৎসাহ
- (খ) ক্ষুদ্ৰ বিত্তীয় ব্যৱস্থা আৰু প্ৰতিষ্ঠান সম্পৰ্কে সজাগতা সৃষ্টি।
- (গ) ঋণ ব্যৱস্থাৰ বাবে চৰকাৰী আঁচনি প্ৰণয়ন

৮.৮ কৌশলগত ব্যৱস্থা

তলৰ জীৱিকা উন্নয়ন পৰিকল্পনাসমূহৰ বাবে ওপৰৰ পৰামৰ্শমূলক কাৰ্যসূচীসমূহক কৌশলগত ব্যৱস্থা হিচাপে ব্যৱহাৰ কৰিব পাৰি।

- ক) বয়ন সম্প্ৰসাৰণ
- খ) বাঁহশিল্প
- গ) চিলাই আৰু হস্তশিল্প
- ঘ) নাৰ্ছাৰী স্থাপন

৮.৯ : উপাৰ্জনৰ উৎস সৃষ্টিৰ কাৰ্যসূচী

গাঁওখনত পৰিকল্পনা কৰা মূল উপাৰ্জন সৃষ্টিকাৰী কাৰ্যসূচী হ'ল—

- (১) বয়ন
- (২) কৃষি
- (৩) বাঁহ-বেতৰ শিল্প

৮.১০: আত্মসহায়ক গোটৰ কাৰ্য

আত্মসহায়ক গোটসমূহে গাঁওখনত তলত উল্লেখ কৰা ধৰণৰ কাম কৰিব পাৰে

- ১) বয়ন
- (২) বাঁহ-বেতৰ শিল্প
- (৩) হস্তশিল্প
- (৪) চিলাই

৮.১১ : প্ৰশিক্ষণমূলক ভ্ৰমণ (Exposure Trips)

নিম্নোক্ত প্ৰশিক্ষণমূলক ভ্ৰমণসমূহ পৰিকল্পনা কৰা হৈছে :

- ১) উত্তৰ-পূৰ্বাঞ্চল আৰু ভাৰতৰ অন্য ৰাজ্যৰ নিদৰ্শনমূলক কাম/জে এফ এম চিৰ পৰিকল্পনা পৰিদৰ্শন
- ২) কৃষি-উদ্যানশস্য প্ৰদৰ্শনী, 'সৰস' (SARAS) আৰু ট্ৰাইফেডৰ দ্বাৰা আয়োজিত অন্যান্য মেলা আদিত অংশগ্ৰহণ
- ৩) বাঁহশিল্প আৰু হস্তশিল্প তথা আচবাব নিৰ্মাণৰ প্ৰশিক্ষণৰ বাবে চুবুৰীয়া ৰাষ্ট্ৰ ভ্ৰমণ।

সংপৃক্তকৰণ :

পৰিকল্পিত পদক্ষেপসমূহ ভাৰত চৰকাৰৰ তলত উল্লিখিত আঁচনিসমূহেৰে সংপৃক্ত কৰিব পাৰি :

- ক) ৰাষ্ট্ৰীয় গ্ৰাম্য নিয়োগ নিশ্চিতকৰণ আঁচনি (National Rural Employment Guarantee Scheme) —
গ্ৰাম্য নিয়োগৰ কাৰণে

- খ) ৰাষ্ট্ৰীয় কৃষি বিকাশ যোজনা (Rashtriya Krishi Vikas Yojana) — কৃষি আৰু সংলগ্ন ক্ষেত্ৰৰ বিকাশৰ বাবে।
- গ) ৰাষ্ট্ৰীয় কৃষি সিঞ্চন যোজনা (Rashtriya Krishi Sinchay Yojana) —
পানীৰ উৎস উন্নয়ন সহিতে জলসিঞ্চনৰ কাৰণে
- ঘ) ৰাষ্ট্ৰীয় গ্ৰামীণ জীৱিকা অভিযান (National Rural Livelihoods Mission)
- ঙ) দক্ষতা বিকাশ যোজনা (Skills Development Schemes)
- চ) প্ৰধান মন্ত্ৰী উজ্জ্বলা যোজনা (Prime Minister Ujjwala Yojana)
- ছ) এন আৰ এল এম (NRLM)
- জ) এন আৰ এইচ এম (NRHM)
- ঝ) বাঁহ অভিযান (Bamboo Mission)
- ঞ) গ্ৰাম্য উন্নয়ন আৰু জীৱিকাৰ বাবে সঠিক অন্য আঁচনি।

উপৰোক্ত সংপৃক্তকৰণে বৰ্তমানৰ পৰিকল্পনাক সহায় কৰাৰ লগতে ভৱিষ্যৎ প্ৰকল্পতো সহায় কৰিব।

৯। কাণফলা পৰিৱেশ-উন্নয়ন সমিতিৰ বাবে বন উন্নয়ন পৰিকল্পনা :

এই বন উন্নয়ন পৰিকল্পনা বন বিভাগ আৰু কাণফলা ই ডি চিৰ ক্ষুদ্ৰ পৰিকল্পনাৰ অংশ হিচাপে গাঁও পৰ্যায়ত কৰা সবিশেষ পি আৰ এ অনুশীলনৰ ভিত্তিত প্ৰস্তুত কৰা হৈছে। এই পৰিকল্পনাৰ লক্ষ্যই প্ৰদান কৰিব সংৰক্ষণ আৰু জৈৱ-বৈচিত্ৰ্যৰ মূল্য, নিৰ্ধাৰিত ই ডি চিত পাৰিৱেশিক কাৰ্যক্ৰম আৰু উৎপাদন সক্ষমতা। লগতে বহনক্ষম ব্যৱস্থাবে গাঁওবাসীয়ে ব্যৱহাৰ আৰু জীৱিকাৰ বাবে প্ৰয়োজনীয় সমলো লাভ কৰিব। কাণফলা ই ডি চিৰ বনাঞ্চলত এই ক্ষুদ্ৰ পৰিকল্পনাই তলৰ প্ৰকাৰসমূহ বিবেচনালৈ আনিছে :

- ক) বন বিভাগৰ দ্বাৰা ই ডি চিৰ বাবে নিৰ্ধাৰণ কৰা বনাঞ্চলসমূহ আৰু
- খ) গাঁবাসীৰ মাটি আৰু নিৰ্ধাৰিত বনাঞ্চলৰ বাহিৰৰ মাটিত বৃক্ষ ৰোপণ বা বৃক্ষ ৰোপণ কৰিবলগীয়া এলেকা

৯.১ঃ বনাঞ্চলসমূহ আৰু সেইবোৰৰ বৰ্তমান অৱস্থা

কাণফলা পৰিৱেশ-উন্নয়ন সমিতিৰ বন উন্নয়ন পৰিকল্পনা কাণফলা পৰিৱেশ-উন্নয়ন সমিতিৰ ক্ষুদ্ৰ পৰিকল্পনাৰ অংশ হিচাপে গাঁও পৰ্যায়ত পি আৰ এ অনুশীলন কৰাৰ পিছত এই বন উন্নয়ন পৰিকল্পনা যুগুত কৰা হৈছে। এই পৰিকল্পনাৰ উদ্দেশ্য হৈছে বন আৰু জৈৱ-বৈচিত্ৰ্য সংৰক্ষণ আৰু একে সময়তে বহনক্ষম ৰাইজৰ জীৱিকাৰ প্ৰয়োজন পূৰণ কৰা।

ক্ষুদ্ৰ পৰিকল্পনাই কাণফলা পৰিৱেশ-উন্নয়ন সমিতিৰ জৰিয়তে চিহ্নিত বনাঞ্চল এলেকাৰ বাহিৰত ৰাজহুৱা

আৰু অন্য ভূমিত গছপুলি ৰোপণ কৰিছে বা কৰাৰ কথা বিবেচনা কৰিছে।

পৰিৱেশ-উন্নয়ন সমিতিত উপৰোক্ত দুই প্ৰকাৰৰ বনাঞ্চলৰ অৱস্থিতিৰ বিষয়ে সংক্ষিপ্তভাৱে তলত আলোচনা কৰা হৈছে।

ii. **পূৰ্বৰ বনগাঁও ব্যৱস্থাপনা :**

গাঁৱত কোনো পদ্ধতিগত বন ব্যৱস্থাপনা আঁচনি নাছিল। ই পৰম্পৰাগত আৰু থলুৱা জ্ঞানৰ ওপৰত নিৰ্ভৰশীল আছিল।

iii. **বন উৎপাদনৰ ঘৰুৱা প্ৰয়োজন :**

স্থানীয় ৰাইজৰ ঘৰুৱা প্ৰয়োজনৰ বাবে চৰাঞ্চলৰ ওপৰত নিৰ্ভৰশীলতা তলৰ তালিকাত দেখুওৱা হৈছে :

তালিকা-১ (ক) : কাণফলা পৰিৱেশ-উন্নয়ন সমিতিৰ প্ৰতিটো পৰিয়ালৰ বন উৎপাদনৰ ঘৰুৱা প্ৰয়োজন

বন উৎপাদনৰ নাম	বৰ্তমান কেনেকৈ প্ৰয়োজন পূৰণ কৰা হৈছে	উৎস
খৰি	বসতিস্থান আৰু বজাৰ	বসতিস্থান আৰু বজাৰ
ঘৰ বনোৱা কাঠ	বসতিস্থান আৰু বজাৰ	বসতিস্থান আৰু বজাৰ
সৰু কাঠ	বসতিস্থান আৰু বজাৰ	বসতিস্থান আৰু বজাৰ
বাঁহ-বেত	বসতিস্থান আৰু বজাৰ	বসতিস্থান আৰু বজাৰ
বনাঞ্চলৰ পৰা পশু খাদ্য	বসতিস্থান আৰু বজাৰ	বসতিস্থান আৰু বজাৰ
কাঠ ভিন্ন বন উৎপাদন	বসতিস্থান আৰু বজাৰ	বসতিস্থান আৰু বজাৰ
অন্যান্য		

উৎস : বন বিভাগৰ কৰ্মচাৰী আৰু গাঁওবাসীৰ সৈতে হোৱা হোৱা আলোচনা

তালিকা-২ (ক) : বন উৎপাদনৰ মুঠ ঘৰুৱা প্ৰয়োজন কাণফলা পৰিৱেশ উন্নয়ন সমিতিৰ পৰিয়ালসমূহ

বন উৎপাদনৰ নাম	বৰ্তমান কেনেকৈ প্ৰয়োজন পূৰণ কৰা হৈছে	মন্তব্য
খৰি	৩,৬৫,০০০	
ঘৰ বনোৱা কাঠ	২০০ কে বি	
সৰু কাঠ	২৭,৩৬০	
বাঁহ-বেত	১,৫০০	
বনাঞ্চলৰ পৰা পশুখাদ্য	১,২৪,৮৩০	
কাঠ ভিন্ন বন উৎপাদন	৫৭০	
অন্যান্য		

উৎস : বন বিভাগৰ কৰ্মচাৰী আৰু গাঁওবাসীৰ সৈতে হোৱা হোৱা আলোচনা

৯.২ : বন সুৰক্ষা বিষয়

৯.২.১ঃ সুৰক্ষাৰ সমস্যা

কাণফলা ই ডি চিৰ বন সুৰক্ষা বিষয়সমূহ তলৰ তালিকাত সাৰাংশ কৰা হৈছে।

তালিকা-২ : কাণফলা ই ডি চিৰ সুৰক্ষা সমস্যা

সমস্যাৰ প্ৰকাৰ	প্ৰাসংগিক (হয়/নহয়)	গুৰুত্বপূৰ্ণ (হয়/নহয়)
চৰণীয়া পথাৰ-স্থানীয় জন্তু	হয়	হয়
চৰণীয়া পথাৰ-অন্য এলেকাৰ জন্তুৰ	নহয়	নহয়
অবৈধ গছকটা কাৰ্য	নহয়	
কাঠৰ চোৰাং ব্যৱসায়	নহয়	
আকস্মিক অগ্নিকাণ্ড	নহয়	
বনাঞ্চলৰ ভূমিত বেদখল	নহয়	

উৎস : বন বিভাগৰ বিষয়া আৰু জে এফ এম চিৰ সদস্যৰ সৈতে আলোচনা।

গতিকে ইয়াৰ পৰা দেখা গ'ল যে ওপৰৰ ই ডি চিটোৱে সন্মুখীন হোৱা গুৰুত্বপূৰ্ণ বন সুৰক্ষা বিষয়সমূহ হ'ল :

- ক) চৰণীয়া পথাৰ - স্থানীয় জন্তু
- খ) অবৈধভাৱে কাঠকটা
- গ) কাঠৰ চোৰাং বেহা

৯.২.২ঃ বনাঞ্চল হ্রাসৰ কাৰণ

নামবৰ দৈত্ৰাং বন্যপ্ৰাণী অভয়াৰণ্যত বন ধ্বংস হোৱা পৰিলক্ষিত নহ'ল

- ক) বাণিজ্যিক-পৰ্যটনিক নিৰুৎসাহ কৰিব লাগে।

৯.৩ বন উন্নয়ন পৰিকল্পনাৰ উপাদানসমূহ

৯.৩.১ বন সুৰক্ষা

তলত উপ-শাখাসমূহত কাণফলা বন উন্নয়ন পৰিকল্পনাৰ মূল উপাদানসমূহৰ বিষয়ে আলোচনা কৰা হৈছে। উদাহৰণস্বৰূপে বনাঞ্চল অথবা সংৰক্ষিত অঞ্চলসমূহত নিয়মীয়া টহল দিয়া ব্যৱস্থা, খালী স্থানসমূহত গছ ৰোপণ, বন্যপ্ৰাণী-মানুহৰ সংঘাত নিৰাময়ৰ বাবে উপদ্ৰৱ প্ৰতিৰোধী বাহিনী গঠন, সীমামূৰীয়া গাঁওসমূহত সজাগতা বৃদ্ধি আদি।

৯.৩.২ সুৰক্ষা পৰিকল্পনা

সুৰক্ষা পৰিকল্পনা দুই ধৰণৰ। প্ৰথম বন্যপ্ৰাণী সুৰক্ষা আৰু দ্বিতীয় বন সুৰক্ষা। বন্যপ্ৰাণীৰ চোৰাং চিকাৰ আৰু চৰণীয়া পথাৰৰ নিয়ন্ত্ৰণৰ ওপৰত ভিত্তি কৰি এই পৰিকল্পনা গ্ৰহণ কৰা হৈছে। পৰিৱেশ-উন্নয়ন সমিতিৰ সদস্যসকলে বন্যপ্ৰাণীৰ চোৰাং চিকাৰ প্ৰতিৰোধ কৰাৰ ক্ষেত্ৰত তথ্যৰ উপযুক্তভাৱে বিকাশ কৰিছে।

বন্যপ্রাণী সংৰক্ষণ

তলত উল্লিখিত বন্যপ্রাণী সুৰক্ষা পৰিকল্পনাত নামবৰ দৈগ্ৰাং বন্যপ্রাণী অভয়াৰণ্যৰ সুৰক্ষাৰ বাবে লোৱা পদক্ষেপসমূহ আলোচনা কৰা হৈছে। বন বিভাগে শস্যৰ সুৰক্ষাৰ বাবে গাঁৱৰ ডেকাসকলক লৈ স্থানীয় সুৰক্ষা স্কোৱাড গঠন কৰিব লাগে। তেওঁলোকক টৰ্চ আৰু বেটেৰীৰ দৰে সৰঞ্জাম যোগান ধৰিব লাগে। অৱশ্যে তাত কিছুমান নিৰ্দিষ্ট সমস্যা আছে। যেনে :

ক) প্ৰশিক্ষণ আৰু দক্ষতাৰ সমস্যা।

খ) বিজ্ঞানসন্মত পদ্ধতিৰ অভাৱ।

সেয়েহে উপদ্ৰৱ প্ৰতিৰোধী বাহিনী গঠনৰ প্ৰস্তাৱ দাখিল কৰা হৈছে। বাহিনীৰ লোকসকলক প্ৰশিক্ষণ দিয়া উচিত।

ক) তেওঁলোকক ন্যূনতম হাজিৰা, মাননী দিব লাগে।

খ) গৃহৰক্ষী বাহিনীৰ দৰে বাহিনীটো গঠন কৰিব লাগে।

গ) এই গৃহৰক্ষী বাহিনীটোক আগ্ৰেয়াস্ট্ৰ আৰু অন্যান্য সমগ্ৰী যেনে গতি দেখা ডিভাইচ আদিৰে সুসজ্জিত কৰিব লাগে।

ঘ) এই বাহিনীৰ বাবে নিয়মীয়া প্ৰশিক্ষণ আৰু অভিৰোচন শিবিৰ পাতিব লাগে।

ঙ) প্ৰতিমাহে বাহিনীটোৰ সদস্যসকলৰ কাম আৰু দক্ষতা পৰিৱেশ-উন্নয়ন সমিতিয়ে নিয়মীয়াকৈ নিৰীক্ষণ কৰিব লাগে।

বন-সুৰক্ষা :

পি আৰ এত উল্লেখ কৰামতে গাঁওবাসী দৈনিক প্ৰয়োজনীয় খৰি, চৰণীয়া পথাৰ আৰু কাঠৰ বাবে অভয়াৰণ্যৰ ওপৰত নিৰ্ভৰশীল নহয়। কিন্তু সেউজ গৃহ গেছ নিৰ্গমণ হ্রাস কৰা বাবে আৰু তেওঁলোকৰ প্ৰয়োজন পূৰণৰ বাবে তলৰ পদক্ষেপসমূহ গ্ৰহণ কৰিব লাগে—

১। উপযুক্ত অনাময় আৰু জাৱৰ নিষ্কাশন বিষয়ত গাঁওবাসীৰ মাজত পৰিৱেশ-উন্নয়ন সমিতিয়ে সজাগতা সৃষ্টি কৰিব লাগে।

২। পৰিৱেশ-উন্নয়ন সমিতিৰ প্ৰতিটো পৰিয়ালক বন্ধা-বঢ়াৰ বাবে বিকল্প উৎস যেনে বন্ধন গেছ, জৈৱ-গেছ, সৌৰ কুকাৰ আদি প্ৰদান কৰিব লাগে।

৩। গোশালাৰ বিষয়ে গাঁওবাসীক সজাগ কৰি ক্ৰমশঃ চৰণীয়া পথাৰৰ হেঁচা হ্রাস কৰিব লাগে।

৪। পৰিৱেশ-উন্নয়ন সমিতিৰ সকলো পৰিয়ালক পোহৰৰ বাবে বিকল্প শক্তিৰ উৎস যেনে জৈৱ-গেছ, সৌৰশক্তি, বতাহ অথবা হাইব্ৰীড শক্তিৰ ব্যৱস্থা কৰিব লাগে।

৫। বন্যপ্রাণী (সুৰক্ষা) আইন, ১৯৭২ সন্দৰ্ভত গাঁওবাসীৰ মাজত সজাগতাৰ সৃষ্টি কৰিব লাগে আৰু যিকোনো আইন ভংগকাৰী ঘটনাৰ বিষয়ে সংশ্লিষ্ট কৰ্তৃপক্ষক অৱগত কৰিব লাগে।

৬। কাঠ ভিন্ন বন উৎপাদন/লঘু খনিজাত সামগ্ৰী যাতে অবৈধভাৱে পৰিবহণ কৰিব নোৱাৰে তাৰ বাবে পৰিৱেশ-উন্নয়ন সমিতিয়ে কঠোৰ নীতি বলৱৎ কৰিব লাগে।

৭। অভয়াৰণ্যৰ ভিতৰত অবৈধভাৱে গছকটা কাৰ্য বন্ধ কৰাটো পৰিৱেশ-উন্নয়ন সমিতিয়ে নিশ্চিত কৰিব লাগে।

৮। ৰাজহুৱা বনাঞ্চল অটুট ৰখাত পৰিৱেশ-উন্নয়ন সমিতিয়ে সক্ৰিয় ভূমিকা পালন কৰিব লাগে।

বাসস্থান উন্নয়ন পৰিকল্পনা :

গোলাঘাট সংমণ্ডলৰ অন্তৰ্গত নামবৰ দৈগ্ৰাং বন্যপ্ৰাণী অভয়াৰণ্য বন্যপ্ৰাণীৰ বাবে বিখ্যাত। বনৰীয়া ম'হ, হাতী, দেওহাঁহ, হৰিণা, বাঘৰ দৰে বন্যপ্ৰাণীৰ লগতে বিভিন্ন প্ৰজাতিৰ ফুলৰ বাবে নামবৰ জনাজাত। পৰিৱেশ-উন্নয়ন সমিতিৰ সহায়ত তলত দিয়াৰ দৰে বাসস্থান উন্নয়নৰ কামসমূহ কৰিব পৰা যায় :

(১) নামবৰ দৈগ্ৰাং বন্যপ্ৰাণী অভয়াৰণ্যৰ ভিতৰত ঘৰুৱা জীৱ-জন্তু চৰোৱা কাৰ্য সম্পূৰ্ণৰূপে বন্ধ কৰাৰ ক্ষেত্ৰত পৰিৱেশ-উন্নয়ন সমিতিৰ সদস্যসকলে সজাগতাৰ সৃষ্টি কৰিব লাগে।

(২) নামবৰ দৈগ্ৰাং বন্যপ্ৰাণী অভয়াৰণ্যৰ ভিতৰত ঘাঁহ-বন উভলা আৰু জলাশয়সমূহৰ পৰা বালি-বোকা নিষ্কাশন কৰাৰ ক্ষেত্ৰত পৰিৱেশ-উন্নয়ন সমিতিৰ সদস্যসকলে সক্ৰিয় ভূমিকা পালন কৰিব লাগে। ইয়াৰ বাবে পুঁজিৰ যোগান ধৰা উচিত।

নাৰ্ছৰী উন্নয়ন পৰিকল্পনা :

বনানিকৰণৰ বাহিৰে নাৰ্ছৰী হৈছে জীৱন নিৰ্বাহৰ এক উৎকৃষ্ট পন্থা। ইয়াৰ বাবে ল'বলগীয়া পদক্ষেপ এনেধৰণৰ :

১) পৰিৱেশ-উন্নয়ন সমিতিয়ে পুলি উৎপাদনৰ বাবে ০.২৫ হেক্টৰ নাৰ্ছৰী স্থাপন কৰিব লাগে

২) প্ৰতিটো পুলি সমীপৰ সংমণ্ডলত ৫-৮ টকা দৰত আৰু তাতকৈও কিছু অধিক দৰত আন ঠাইত বিক্ৰী কৰিব পাৰে

৩) নাৰ্ছৰীত ফলৰ গছ, গুৰুত্বপূৰ্ণ উদ্ভিদ আৰু ঔষধি গছৰ পুলি উৎপাদন কৰিব লাগে

আৰ্দ্ৰভূমি সংৰক্ষণ পৰিকল্পনা :

বিভিন্ন উদ্ভিদ আৰু প্ৰাণীজগতৰ বাবে নামবৰ দৈগ্ৰাং বন্যপ্ৰাণী অভয়াৰণ্য হৈছে জলাশয় পৰিৱেশতন্ত্ৰৰ একক স্থান। বাঘ, হাতী, হৰিণা, ম'হ আদিৰ বাসস্থান হৈছে অভয়াৰণ্যখন। তদুপৰি, ই পৰিভ্ৰমী আৰু থলুৱা চৰাইৰ বাহসজা আৰু কণী পাৰি পোৱালি জগোৱা ঠাই।

যি কি নহওক, এই একক পৰিৱেশতন্ত্ৰই বহু সমস্যাৰ সন্মুখীন হৈছে। যেনে জনসংখ্যা বৃদ্ধি আৰু বনাঞ্চল বেদখলৰ ফলত জলাশয়সমূহৰ আকাৰ আৰু গভীৰতা হ্রাস পাইছে।

গোলাঘাট সংমণ্ডলত থকা আৰ্দ্ৰভূমিসমূহ সংৰক্ষণৰ বাবে তলত দিয়া পৰামৰ্শসমূহ আগবঢ়োৱা হ'ল—

(১) গ্ৰামাঞ্চলৰ আৰ্দ্ৰভূমি খণ্ডসমূহৰ পৰা বালি নিষ্কাশন কৰা

(২) গাঁৱৰ আৰ্দ্ৰ ভূমিখণ্ডসমূহত স্থানীয় বিভিন্ন প্ৰজাতিৰ মাছ পালন

(৩) জৈৱিক সাৰৰ ব্যৱহাৰেৰে কম পানীত হোৱা খেতি কৰা

(৪) অভয়াৰণ্যখনৰ গাঁৱৰ অঞ্চলৰ বাহিৰত ই ডি চিক মাছ ধৰিবলৈ অনুমতি দিব নালাগে। নিয়ম ভংগকাৰীক উচিত জৰিমনা বিহিব লাগে

(৫) আৰ্দ্ৰভূমি পৰিৱেশতন্ত্ৰৰ ওপৰত বিভিন্ন ধৰণৰ গৱেষণা।

মানুহ-বন্যপ্ৰাণীৰ সংঘাত হ্ৰাসৰ পৰিকল্পনা :

হাতী, বনৰীয়া ম'হ, বনগাহৰি আৰু অন্যান্য জন্তুৰ উপদ্ৰৱ সচৰাচৰ ঘটনা। বন্যপ্ৰাণীৰ সৈতে হোৱা সংঘাতে মানুহৰ জীৱন আৰু সম্পত্তিৰ যথেষ্ট ক্ষতি কৰিছে। বন্যপ্ৰাণী-মানুহৰ সংঘাত নিৰাময় কৰাৰ বাবে গ্ৰহণ কৰিবলগীয়া পদক্ষেপসমূহ এনেধৰণৰ :

- (১) দলচ্যুত অথবা পথভ্ৰষ্ট বন্যপ্ৰাণীৰ ওপৰত দৃষ্টি ৰাখিবৰ বাবে বন বিভাগৰ দ্বাৰা টঙীঘৰ অথবা নিৰীক্ষণ টাৱাৰ স্থাপন কৰিব লাগে। এই টাৱাৰসমূহত নিৰীক্ষণৰ দায়িত্ব গাঁৱৰ লোকসকলক দিয়া উচিত
- (২) ই ডি চিত বন্যপ্ৰাণীৰ আক্ৰমণ প্ৰতিৰোধ বাহিনী গঠন
- (৩) এই বন্যপ্ৰাণী আক্ৰমণ প্ৰতিৰোধ বাহিনীক বিভাগৰ তৰফৰ পৰা নিয়মীয়াভাৱে টৰ্চ লাইট, চাৰ্জিং লাইট, ফটকা আৰু কেৰাচিন যোগান ধৰা উচিত
- (৪) প্ৰতিৰোধ বাহিনীৰ কাৰ্যকলাপ ই ডি চিয়ে নিয়মীয়াভাৱে নিৰীক্ষণ কৰিব লাগে
- (৫) সকলো প্ৰকাৰৰ শস্য নিয়মীয়াভাৱে বীমা কৰিব লাগিব
- (৬) বাহিনীটোৰ সকলো সদস্যক প্ৰধান মন্ত্ৰী সুৰক্ষা বীমা যোজনাৰ অধীনত সামৰি ল'ব লাগে
- (৭) বন বিভাগে এককালীন সাহায্যৰ ধন বৃদ্ধি কৰিব লাগে
- (৮) ক্ষতিপূৰণৰ ধন ক্ষতিগ্ৰস্ত পৰিয়ালসমূহক সহজ পদ্ধতিৰে মোকলাই দিয়াৰ ব্যৱস্থা কৰিব লাগে যাতে তেওঁলোকে দীৰ্ঘদিন অপেক্ষা কৰিব নালাগে
- (৯) ক্ষয়ক্ষতিৰ বিষয়ে প্ৰমাণ-পত্ৰ ক্ষেত্ৰত ই ডি চিৰ সভাপতিয়ে প্ৰমাণ-পত্ৰ প্ৰদানৰ ক্ষমতাই যথেষ্ট হ'ব লাগে।
- (১০) বানপানীৰ সময়ত পৰিৱেশ-উন্নয়ন সমিতিয়ে সৌৰশক্তিস্বত্ব ফেণ্ডিঙৰ ব্যৱস্থা কৰিব লাগে। ব্যৱস্থাপনা কমিটীয়ে বিদ্যুৎ পৰিবাহী তাঁৰসমূহ আঁতৰাই দিব লাগে।

চৰণীয়া স্থানৰ পৰিকল্পনা :

চৰণীয়া পথাৰ নিয়ন্ত্ৰণৰ বাবে ল'বলগীয়া পদক্ষেপসমূহ এনেধৰণৰ—

- ১) গৰু-ম'হ চৰোৱা কাৰ্য নিয়ন্ত্ৰণৰ বাবে ই ডি চিয়ে কিছুমান প্ৰক্ৰিয়া গ্ৰহণ কৰা উচিত। উদাহৰণস্বৰূপে চৰাবলৈ নিয়া গৰু-ম'হৰ সংখ্যা নিৰ্ধাৰণ অথবা বন সংৰক্ষণৰ নিয়ম অনুসৰি বিশেষ অঞ্চল চৰণীয়া স্থান হিচাপে ঘোষণা কৰিব পাৰে।

- ২) উচ্চ উৎপাদনক্ষম গৰু-ম'হৰ প্ৰজাতি স্থানান্তৰকৰণৰ জৰিয়তে ক্ৰমশঃ বৰ্তমান থকা গৰু-ম'হৰ সংখ্যা হ্রাস কৰিব পাৰি। ইয়াৰ বাবে যথোপযুক্ত আঁচনি গ্ৰহণ কৰিব লাগিব। যেনে উচ্চ উৎপাদনক্ষম গৰু-ম'হৰ বিক্ৰেতাক উচিত ক্ষতিপূৰণ দিয়াৰ ব্যৱস্থা কৰিব লাগিব।
- ৩) ই ডি চিয়ে বৃহৎসংখ্যক গৰু-ম'হ পালন কৰা পৰিয়ালৰ ওপৰত বিত্তীয় নিৰুৎসাহজনক ব্যৱস্থা গ্ৰহণ কৰিব লাগে। উদাহৰণস্বৰূপে অভয়াৰণ্যৰ ভিতৰত গৰু-ম'হ চৰোৱাৰ বিনিময়ত মূল্য নিৰ্ধাৰণ কৰিব পাৰে।
- ৪) বন বিভাগে গোশালাৰ ব্যৱস্থা কৰিব লাগে।
- ৫) উচ্চ দুগ্ধ উৎপাদন ক্ষমতাসম্পন্ন গৰু পালনেৰে ই ডি চিয়ে দুগ্ধ বিকাশ কাৰ্যসূচী গ্ৰহণ কৰিব পাৰে।
- ৬) প্ৰতিবছৰে গৰু-ম'হ চৰোৱা কাৰ্য নিয়ন্ত্ৰণৰ বাবে ই ডি চিয়ে সচেতনতামূলক আঁচনি গ্ৰহণ কৰিব লাগে।
- ৭) সকলো গৰু-ম'হকে টীকাকৰণ কৰিব লাগে আৰু ই ডি চিয়ে ইয়াৰ নিৰীক্ষণ কৰিব লাগে। টীকাকৰণ নকৰা জন্তুক অভয়াৰণ্যখনত চৰাবলৈ অনুমতি দিব নালাগে।
- ৮) তথ্য, যোগাযোগ আৰু প্ৰযুক্তি (আই চি টি)ৰ জৰিয়তে চৰণীয়া পথাৰৰ প্ৰকাৰ অধ্যয়ন কৰি শুদ্ধ পদক্ষেপ গ্ৰহণ কৰিব পাৰি।

পৰিৱেশ পৰ্যটন পৰিকল্পনা :

নামবৰ দৈগ্ৰাং বন্যপ্ৰাণী অভয়াৰণ্য পৰিৱেশ পৰ্যটনৰ সম্ভাৱনাময় স্থান। পৰিৱেশ পৰ্যটন স্থানসমূহৰ উন্নয়ন কৰিলে ঘৰুৱা আৰু বিদেশী পৰ্যটকৰ বাবে জৈৱ-বৈচিত্ৰ্যত চহকী সংমণ্ডলটো আকৰ্ষণৰ কেন্দ্ৰবিন্দু হ'ব।

- ১) পৰিৱেশ-উন্নয়ন সমিতিৰ সদস্যসকলৰ বাসগৃহত পৰ্যটক ৰখাৰ ব্যৱস্থাক এতিয়াৰে পৰা উৎসাহত কৰিব লাগে।
- ২) গাঁওবাসীৰ দ্বাৰা পৰ্যটকক নিজৰ গৃহত ৰখা ব্যৱস্থা কৰিবলৈ বিভাগে পুঁজিৰ যোগান ধৰিব লাগে।
- ৩) নিশা উপযুক্ত টহলৰ ব্যৱস্থাৰ জৰিয়তে বনকৰ্মীয়ে গাঁওবাসীৰ গৃহত থকা পৰ্যটকক সুৰক্ষা প্ৰদান কৰিব লাগিব।
- ৪) বিভিন্ন ধৰণৰ পৰিৱেশ পৰ্যটন কাৰ্য গতিশীল কৰিব পাৰি। যেনে :
 - ক) কাঠ আৰু বাঁহৰ আচবাবেৰে টঙীঘৰ নিৰ্মাণ

- খ) পৰম্পৰাগত খাদ্য আৰু সংস্কৃতিৰ প্ৰচাৰ কৰিব লাগে। খাদ্যসমূহ পৰম্পৰাগত বাচনত পৰিৱেশন কৰিব লাগে। খাদ্য বিতৰণ কৰা লোকসকলে পৰম্পৰাগত পোছাক পৰিধান কৰিব লাগে।
- গ) পৰিৱেশ-উন্নয়ন সমিতিৰ পৰ্যবেক্ষণত আৰু বনকৰ্মীৰ সুৰক্ষা বেণ্টনীৰে অভয়াৰণ্যৰ ভিতৰলৈ (দুই কিলোমিটাৰ পৰ্যন্ত) প্ৰাকৃতিক খোজাকঢ়া পথৰ ব্যৱস্থা কৰিব লাগে।
- ঘ) অভয়াৰণ্যৰ ভিতৰৰ জলাশয়সমূহত নৌকাবিহাৰ।
- ঙ) অভয়াৰণ্যৰ ভিতৰত জীপ ছাফাৰী আৰু হাতীত উঠি দৰ্শন
- চ) সংমণ্ডলৰ ভিতৰতে ব্ৰহ্মপুত্ৰ আৰু ধনশিৰি নদীৰ সমীপৱৰ্তী অঞ্চলত বৰশী বোৱা স্থানৰ প্ৰচাৰ কৰা।
- ৬) বন বিভাগ আৰু স্থানীয় লোকৰ সহযোগত কিছুসংখ্যক পৰিৱেশ-পৰ্যটনস্থলী বিকশিত কৰিব লাগে
- ৭) এই পৰিৱেশ পৰ্যটনস্থলীসমূহৰ বিষয়ে বন বিভাগে সক্ৰিয়ভাৱে প্ৰচাৰ কৰিব লাগে।
- ৮) পৰিৱেশ পৰ্যটনস্থলীসমূহৰ বিকাশৰ পিছত থলুৱা পৰ্যটন সহায়ক (ট্যুৰিষ্ট গাইড)ক পৰ্যটনৰ প্ৰশিক্ষণ প্ৰদান কৰিব লাগে।
- ৯) বাণিজ্যিক পৰ্যটনক নিৰুৎসাহিত কৰিব লাগে।

১০। ৰণকৌশল ৰূপায়ণ, সময়-সীমা আৰু বাজেট

১০.১.১ নিয়ম আৰু দায়বদ্ধতা মেট্ৰিক্স

তিনিখন উপ-পৰিকল্পনা মূলতঃ জীৱিকা উন্নয়ন পৰিকল্পনা, গাঁও উন্নয়ন পৰিকল্পনা আৰু বন উন্নয়ন পৰিকল্পনাৰ কাৰণে কিছু নিয়ম আৰু দায়বদ্ধতা প্ৰস্তুত কৰা হৈছে। তিনিখন উপ-পৰিকল্পনাৰ বাবে পৃথকে এই নিয়ম আৰু দায়বদ্ধতাসমূহ দেখুওৱা হ'ল।

জীৱিকা উন্নয়ন পৰিকল্পনা

পক্ষসমূহ	পৰিকল্পনা	মানৱ সম্পদ	প্ৰশিক্ষণ	ধনৰ যোগান	উৎপাদন আৰু মূল্য সংযোজন	বিপণন	এম এণ্ড ই
ই ডি চি	✓	✓			✓	✓	✓
এন জি অ'	✓	✓	✓		✓	✓	
দক্ষ সংস্থা	✓	✓	✓		✓		
বন বিভাগ	✓	✓		✓		✓	✓
সংশ্লিষ্ট বিভাগ	✓	✓		✓			✓

গাঁও উন্নয়ন পৰিকল্পনা

পক্ষসমূহ	ই ডি চি	বন বিভাগ	সংশ্লিষ্ট বিভাগ	এন জি অ'	প্ৰশিক্ষণ প্ৰতিষ্ঠান	ভাৰত চৰকাৰ/কপ'ৰ্টে
সৌৰশক্তি	✓	✓	✓	✓		✓
সৌৰ/হাইব্ৰীড ষ্ট্ৰট লাইট	✓	✓	✓	✓		✓
সিঞ্চন জলসিঞ্চন	✓	✓	✓		✓	
বন্ধন গেছ	✓	✓		✓	✓	✓
শক্তিচালিত পাম্প	✓	✓	✓	✓		✓
প্ৰশিক্ষণ কেন্দ্ৰ	✓	✓		✓	✓	✓
ৰাজহুৱা সভাগৃহ আৰু ই ডি চি কাৰ্যালয়	✓	✓				
পথ	✓	✓	✓			
বাটছান (WATSAN)	✓	✓	✓	✓		✓
বিদ্যালয়	✓	✓				
স্বাস্থ্য আন্তঃগাঁথনি	✓	✓	✓	✓	✓	✓
জৈৱ কৃষি/পচনসাৰ	✓	✓	✓	✓	✓	✓

বন উন্নয়ন পৰিকল্পনা

পক্ষসমূহ	ই ডি চি	বন বিভাগ	সংশ্লিষ্ট বিভাগ	এন জি অ'	প্ৰশিক্ষণ প্ৰতিষ্ঠান	জিলা প্ৰশাসন
বন সংৰক্ষণ	✓	✓		✓		✓
বন্যপ্ৰাণী সংৰক্ষণ	✓	✓	✓	✓	✓	✓
বাসস্থান উন্নয়ন	✓	✓	✓	✓	✓	
নাৰ্ছাৰী উন্নয়ন	✓	✓		✓	✓	
জলাশয় সংৰক্ষণ	✓	✓		✓		✓
মানুহ-বন্যপ্ৰাণী সংঘাত	✓	✓		✓		
চৰণীয়া পথাৰ নিয়ন্ত্ৰণ	✓	✓	✓	✓		
পৰিৱেশ-পৰ্যটন	✓	✓	✓			

১০.২ বিত্ত আৰু বাজেট

তিনিখন উপ-পৰিকল্পনা মূলতঃ জীৱিকা উন্নয়ন পৰিকল্পনা, গাঁও উন্নয়ন পৰিকল্পনা আৰু বন উন্নয়ন পৰিকল্পনাৰ বাৰ্ষিক প্ৰয়োজনৰ ভিত্তিত ক্ষুদ্ৰ পৰিকল্পনাৰ বাবে বাজেট প্ৰস্তুত কৰা হয়। ইয়াৰ এখন তালিকা তলত দিয়া হ'ল।

ক্রমিক নং	পৰিকল্পনা	পৰিমাণ (টকাত)	মন্তব্য
১	জীৱিকা উন্নয়ন পৰিকল্পনা		
২	গাঁও উন্নয়ন পৰিকল্পনা		
৩	বন উন্নয়ন পৰিকল্পনা		
	মুঠ		

জীৱিকা উন্নয়ন পৰিকল্পনা

ক্রমিক নং	কামৰ ভাগ	পৰিমাণ (টকাত)	মন্তব্য
১	দক্ষতা বিকাশ আৰু প্ৰশিক্ষণ		
২	বয়ন সম্প্ৰসাৰণ		
৩	চিলাই আৰু এম্ব্ৰইডাৰী		
৪	দুগ্ধ উৎপাদন		
৫	হাঁহ/কুকুৰা/গাহৰিপালন		
৬	বাঁহশিল্প		
৭	ব্যৱসায় আৰু বাণিজ্য		
৮	কম্পিউটাৰ		
৯	সা-সৰঞ্জাম		
১০	মূল্য সংযোজন আৰু প্ৰমাণ-পত্ৰ		
১১	পেকেজিং আৰু বিপণন		
১২	শিক্ষামূলক ভ্ৰমণ		
১৩	আত্মসহায়ক গোট/যুটীয়া দায়বদ্ধ গোট/ক্লাষ্টাৰ গঠন আৰু জমা		
১৪	পৰ্যটন সহায়ক		
১৫	পৰিৱেশ পৰ্যটন আৰু গৃহত ৰখাৰ ব্যৱস্থা		
১৬	গাড়ীচালনা প্ৰশিক্ষণ		
	মুঠ		

বাৰ্ষিক গাঁও উন্নয়ন পৰিকল্পনা

ক্রমিক নং	কামৰ ভাগ	পৰিমাণ (টকাত)	মন্তব্য
১	সৌৰশক্তি		
২	সৌৰ/হাইব্ৰিড প্লিট লাইট		
৩	সিঞ্চন জলসিঞ্চন		
৪	বন্ধন গেছ		
৫	শক্তিচালিত পাম্প		
৬	প্ৰশিক্ষণ কেন্দ্ৰ		
৭	ৰাজহুৱা সভাগৃহ আৰু ই ডি চিৰ কাৰ্যালয়		
৮	পথ		
৯	বাটছান (WATSAN)		
১০	বিদ্যালয়		
১১	স্বাস্থ্য আন্তঃগাঁথনি		
১২	জৈৱিক কৃষি / পচন সাৰ		
১৩	অনাময় ব্যৱস্থা		
	মুঠ		

বাৰ্ষিক বন উন্নয়ন পৰিকল্পনা

ক্রমিক নং	কামৰ ভাগ	পৰিমাণ	মন্তব্য
১	নাৰ্ছৰী		
২	কাঠখৰিৰ বাবে গছ ৰোপণ		
৩	পৰিৱেশ-উন্নয়ন সমিতিৰ পাঁচজন যুৱকক স্থানীয় সুৰক্ষা বাহিনীত নিয়োগৰ বাবদ দৰমহা ২৮০ টকাকৈ প্ৰতিদিনে হাজিৰা বা ৩৬৫ দিনত পাঁচজনৰ খৰচ		
৪	পোছাক আৰু সঁজুলি খৰচ		
৫	স্থানীয় সুৰক্ষা বাহিনীৰ প্ৰশিক্ষণ		
৬	জলাশয়ৰ পৰা বালি আঁতৰোৱা		
৭	জন্তুৰ উপদ্ৰৱ প্ৰতিৰোধী বাহিনী		
৮	টঙীঘৰ নিৰ্মাণ (অস্থায়ী)		
৯	শস্য বীমা		
১০	জীৱন বীমা		
১১	পোহনীয়া জন্তু বীমা		
	মুঠ		

১০.৩ কৰ্ম আঁচনি আৰু ৰণকৌশল :

ক্ষুদ্ৰ পৰিকল্পনাৰ লক্ষ্যত উপনীত হোৱাৰ বাবে তিনিওটা উপ-পৰিকল্পনা মূলতঃ গাঁও উন্নয়ন পৰিকল্পনা, বন উন্নয়ন পৰিকল্পনা আৰু জীৱিকা উন্নয়ন পৰিকল্পনাৰ কিছুমান হুস্বকালীন আৰু দীৰ্ঘকালীন কাৰ্যকৰী পৰিকল্পনা কৌশল থাকিব লাগিব। হুস্বকালীন কৌশল ০-৫ বছৰৰ বাবে আৰু দীৰ্ঘকালীন কৌশল ৫-১০ বছৰৰ বাবে গ্ৰহণ কৰিব লাগে।

জীৱিকা উন্নয়ন কাৰ্যকৰী পৰিকল্পনা :

জীৱিকা কাৰ্যকৰী পৰিকল্পনা তিনিটা ভাগত ভগাব পাৰি— দক্ষতা, উৎপাদন আৰু বিপণন-মূল্য সংযোজন। ৰাইজৰ বাবে প্ৰথমে অতিশয় দৰকাৰী দক্ষতা। দক্ষতাৰ প্ৰয়োজন মূল পৰ্যায় আৰু অগ্ৰগতি পৰ্যায় হিচাপে চাব পাৰি। এবাৰ বাণিজ্য আৰু দক্ষতাৰ প্ৰয়োজন পূৰণ হোৱাৰ পাছত পুৰুষ-মহিলা সকলোৰে বাবে পৰ্যায়ক্ৰমে মূল দক্ষতা এবছৰৰ ভিতৰত প্ৰদান কৰিব লাগে। এই সময়ছোৱাত কিছু প্ৰশিক্ষাৰ্থীয়ে উৎপাদন আৰম্ভ কৰিব পাৰে। গুণগত মান আৰু মূল্যৰ ক্ষেত্ৰত উৎপাদিত সামগ্ৰীৰ বজাৰযোগ্য মূল্যায়ন আৰু ব্ৰেণ্ড সৃষ্টি কৰিবৰ বাবে উৎপাদিত সামগ্ৰীসমূহ উপলব্ধ বজাৰলৈ নিয়াৰ ব্যৱস্থা কৰিব লাগে।

গাঁও উন্নয়ন কাৰ্যকৰী পৰিকল্পনা :

গাঁও উন্নয়ন কাৰ্যকৰী পৰিকল্পনাক হুস্বকালীন আৰু দীৰ্ঘকালীন দুভাগত ভগাব পাৰি। হুস্বকালীন পদক্ষেপত সৌৰ বিদ্যুতৰ ব্যৱস্থা, এল পি জি সংযোগ, ৰাজহুৱা সভাঘৰ আৰু প্ৰশিক্ষণ গৃহ নিৰ্মাণ, পানী, অনাময় ব্যৱস্থাৰ উপলব্ধতা আদিক সামৰি ল'ব লাগে। কৃষি উৎপাদন বৃদ্ধিৰ বাবে জলসিঞ্চন, শক্তিচালিত পাম্প আদি সঁজুলিৰ ব্যৱস্থা কৰিব লাগে।

বন উন্নয়ন কাৰ্যকৰী পৰিকল্পনা :

বন উন্নয়ন কাৰ্যকৰী পৰিকল্পনা হুস্বকালীন পৰিকল্পনা আৰু দীৰ্ঘকালীন পৰিকল্পনাৰে গঠিত। হুস্বকালীন পৰিকল্পনাৰ ভিতৰত বন সুৰক্ষা স্কোৱাড গঠন আৰু সুৰক্ষা, নাৰ্ছাৰী উন্নয়ন, জলাশয়ৰ পৰা বালি আঁতৰ কৰা, বন্যপ্ৰাণীৰ উপদ্ৰৱ প্ৰতিৰোধী স্কোৱাড, টঙীঘৰ নিৰ্মাণ আৰু খৰিব বাবে গছ ৰোপণ আদি অন্তৰ্ভুক্ত। দীৰ্ঘকালীন পৰিকল্পনাৰ ভিতৰত বৃক্ষৰোপণ, শস্যৰ উন্নতি আৰু বাসস্থান উন্নতি সামৰি লোৱা হৈছে।

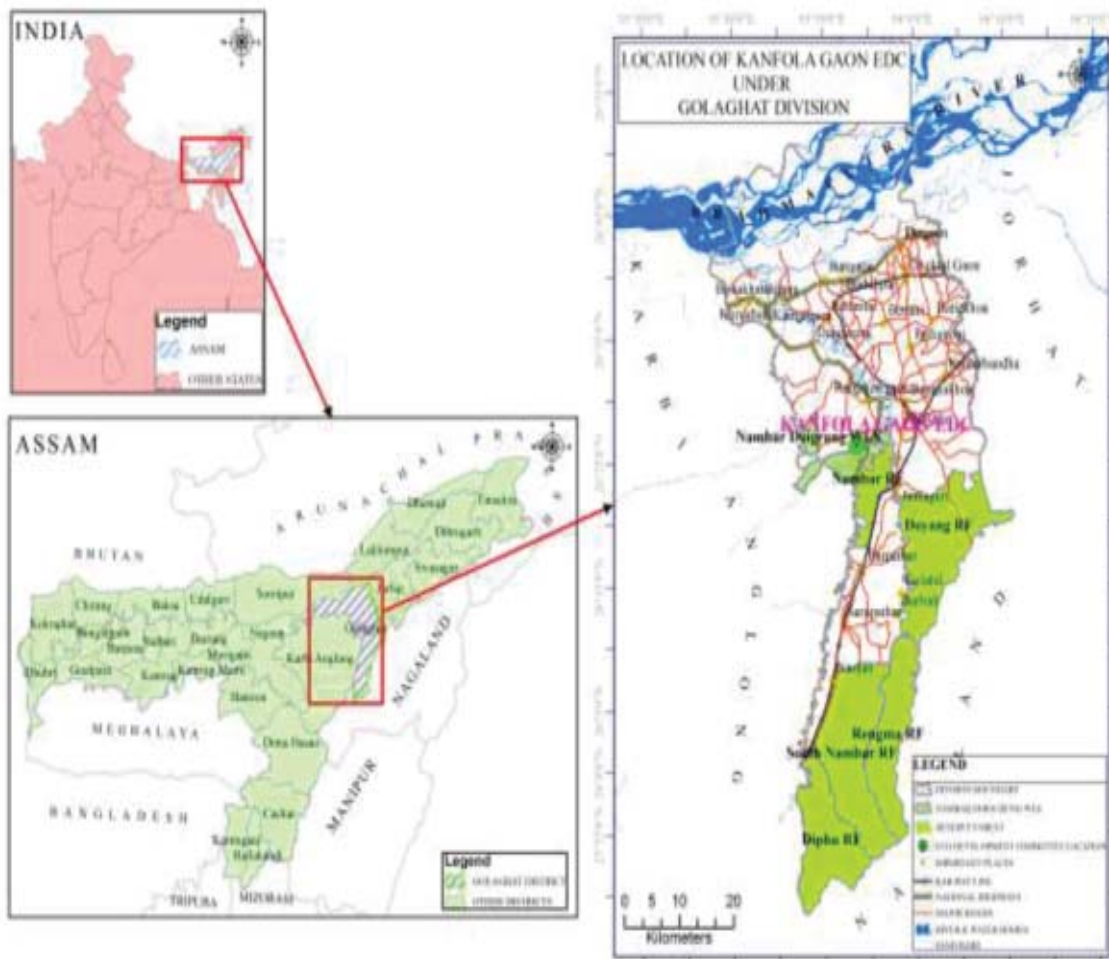
১০.৪ প্ৰতিষ্ঠান নিৰ্মাণ, নেটৱৰ্কিং আৰু অংশীদাৰিত্ব

পৰিৱেশ-উন্নয়ন সমিতি (ই ডি চি) : আন্তঃগাঁথনিৰ সম্পদ সৃষ্টি আৰু গাঁও আৰু বনভূমি উন্নয়নৰ কাৰণে সমল কেন্দ্ৰ হিচাপে ই ডি চিক গঢ়ি তুলিব লাগিব। প্ৰস্তাৱিত ই ডি চি কাৰ্যালয়ত ৰাজহুৱা সভাগৃহৰ লগতে আধুনিক সা-সুবিধা যেনে কম্পিউটাৰ, টিভি, জেনেৰেটৰ আদি থাকিব লাগিব। কম্পিউটাৰ ব্যৱহাৰ, তথ্য/হিচাপ ৰখা আৰু আপডেট কৰা আদি কামৰ বাবে প্ৰশিক্ষণ কাৰ্যসূচীৰ জৰিয়তে ই ডি চি সদস্যসকলৰ দক্ষতা বৃদ্ধি কৰিব লাগে। ই ডি চি কাৰ্যালয়টো সমল কেন্দ্ৰ আৰু প্ৰশিক্ষণ কেন্দ্ৰলৈ উন্নত কৰিব লাগে। ই ডি চিৰ সদস্যসকলৰ নেটৱৰ্কিং দক্ষতা উন্নত কৰা আৰু চৰকাৰী আঁচনি সন্দৰ্ভত সজাগতা গঢ়াৰ ব্যৱস্থা কৰাৰ লগতে অংশীদাৰিত্বৰ বিষয়ে তথ্য প্ৰদান কৰিব লাগে।

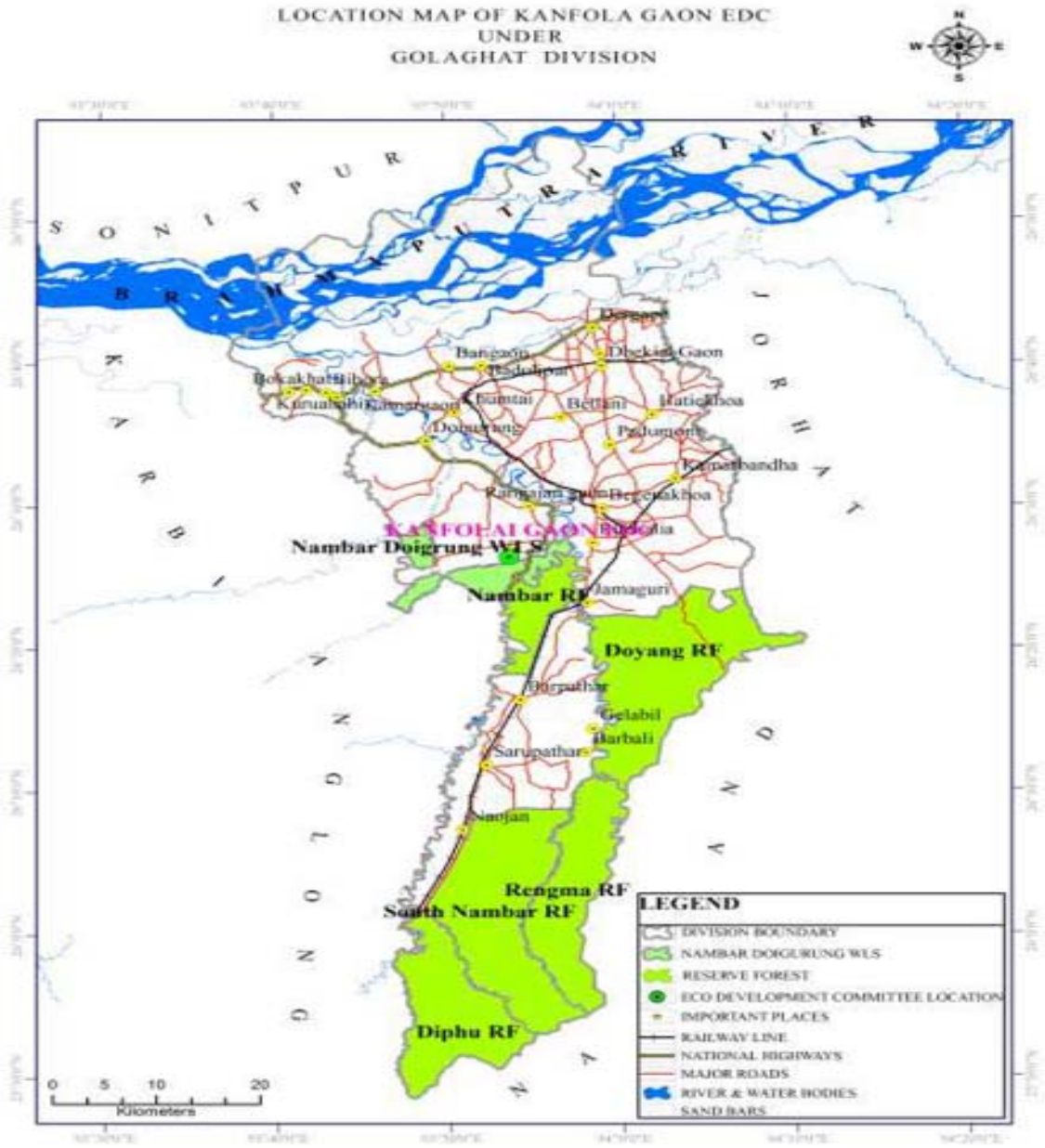
পৰিশিষ্ট তালিকা

পৰিশিষ্ট নম্বৰ	শিৰোনাম
I(ক)	পৰিৱেশ-উন্নয়ন সমিতিৰ ভাৰতৰ মানচিত্ৰত অৱস্থিতি
I(খ)	কাণফলা পৰিৱেশ-উন্নয়ন সমিতিৰ অৱস্থিতি মানচিত্ৰ
II	পৰিৱেশ-উন্নয়ন সমিতিৰ প্ৰৱেশ পথ
III(ক)	পৰিৱেশ-উন্নয়ন সমিতিৰ পঞ্জীয়ন প্ৰমাণ-পত্ৰ
III(খ)	বুজাবুজিৰ চুক্তি/প্ৰস্তাৱৰ প্ৰতিলিপি
IV	কাণফলা পৰিৱেশ-উন্নয়ন সমিতিৰ কাৰ্যকৰী সদস্য
V	কাণফলা পৰিৱেশ-উন্নয়ন সমিতিৰ কাৰ্যকৰী সদস্যসকলৰ সমূহীয়া আলোকচিত্ৰ
VI	পি আৰ এ আৰু এফ জি ডিৰ সময়ত উপস্থিত থকা সদস্যৰ তালিকা (চহীযুক্ত তালিকা)
VII(ক)	কাণফলা পৰিৱেশ-উন্নয়ন সমিতিৰ সম্প্ৰদায়ৰ মানচিত্ৰ
VII(খ)	কাণফলা পৰিৱেশ-উন্নয়ন সমিতিৰ সম্পদৰ মানচিত্ৰ
VII(গ)	কাণফলা পৰিৱেশ-উন্নয়ন সমিতিৰ দুৰ্যোগৰ মানচিত্ৰ
VII(ঘ)	ভেন ডায়েগ্ৰাম
VIII	কাণফলা পৰিৱেশ-উন্নয়ন সমিতিৰ প্ৰাৰম্ভিক কাৰ্যসূচী (ই পি এ)
IX(ক)	কাণফলা পৰিৱেশ-উন্নয়ন সমিতিৰ প্ৰশিক্ষণ তালিকা (প্ৰস্তাৱিত)
X	আলোকচিত্ৰ
XI	জি পি এছ সমন্বয়

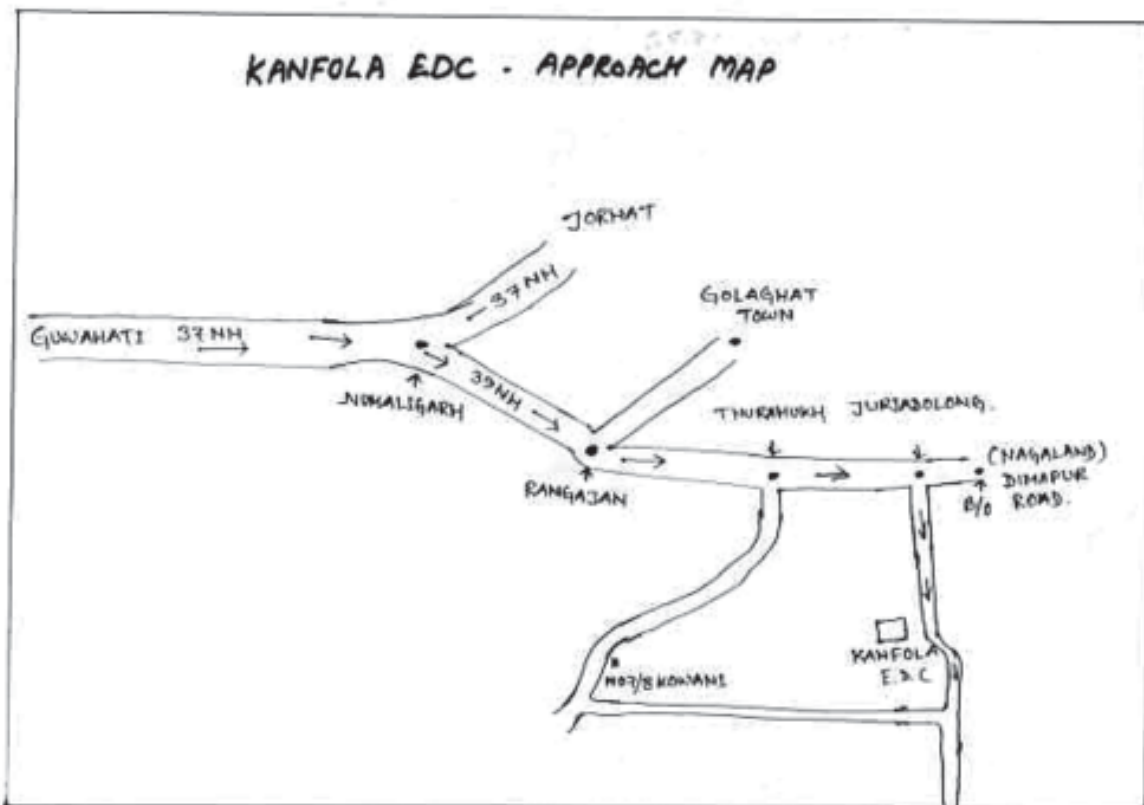
পৰিশিষ্ট — I (ক)
 ভাৰতত জে এফ এম চিৰ অৱস্থান মানচিত্ৰ



পৰিষ্টি— I (খ)
কাণফলা পৰিবেশ-উন্নয়ন সমিতিৰ অৱস্থিতি মানচিত্ৰ



পরিশিষ্ট — II
ই ডি চিলে যাব পৰা ব্যৱস্থা



পৰিশিষ্ট— III (ক)
ই ডি চিৰ পঞ্জীয়ন প্ৰমাণ-পত্ৰ



**GOVERNMENT OF ASSAM
ENVIRONMENT AND FOREST DEPARTMENT
OFFICE OF THE DIRECTOR
KAZIRANGA TIGER RESERVE
BOKAKHAT, ASSAM**

CERTIFICATE OF REGISTRATION OF ECO DEVELOPMENT COMMITTEE

Registration No. KNP/FG.761/EDC/RC/GLT/2016-17/01,

Date. 04/10/2016

KANFOLA Eco-Development Committee of Golaghat Division under NAMBOR-DOIGRUNG WILDLIFE SANCTUARY is hereby registered under the provisions of rule 7(vii) of Assam Joint (People's Participation) Forestry Management Rules, 1998.

The Registration of the Eco-Development Committee has been done to encourage people for conservation & protection of Forests & Wildlife and implementation of developmental works in the fringe villages situated around Nambor- Doigrung Wildlife Sanctuary.


(**Dr. Satyendra Singh, IFS**)

Director,
Kaziranga National Park
Bokakhat:785612:Assam

পৰিশিষ্ট— IV
বুজাবুজিৰ চুক্তি/প্ৰস্তাৱৰ প্ৰতিলিপি

Kanfola Eco Development Committee.

S. No	Name	Guardian's Name	Sex	Age	Qualification	Signature
1.	Krishna Kanta Mazumdar (Member Secy.)	Late. Mohan Mazumdar	Male	57	H.S.L.C passed	K. K. Mazumdar
2.	Sashikanta Bora President	Bhaban Bora	M	26	HS	Bora
3.	Sanjib Bora	Jogendra Bora	M	24	HSLC	Sanjib Bora
4.	Rupin Neog	Ratneswar Neog	M	30	HS	Rupin Neog
5.	Minli Goswami	Lt. Dandapan Goswami	M	36	BA	Minli Goswami
6.	Pilenswar Dharach	Lt. Ghanshyam Dharach	M	48	X	Pilenswar Dharach
7.	Dadhi Rajkhowa	Maina Rajkhowa	M	40	X	Dadhi Rajkhowa
8.	Jitu Gogoi	Senitkam Gogoi	M	28	HSLC	Jitu Gogoi
9.	Dipti Dharach	Haren Dharach	F	38	X	Dipti Dharach
10.	Bupeshwari Bora	Dalul Bora	F	43	X	Bupeshwari Bora
11.	Jonli Saikia	Pran Saikia	F	35	X	Jonli Saikia

Bora
President/Member Secretary
Kanfola Eco-Development Committee

K. M. Mazumdar
President/Member Secretary
Kanfola Eco-Development Committee

পৰিশিষ্ট— V

কাণফলা পৰিৱেশ-উন্নয়ন সমিতিৰ কাৰ্যকৰী সদস্যসকলৰ সমূহীয়া আলোকচিত্ৰ



কাৰ্যকৰী সদস্যৰ নাম (বাঁওফালৰ পৰা সোঁফাললৈ) :

- ১) কৃষ্ণকান্ত মজুমদাৰ
- ২) শশী কান্ত বৰা
- ৩) সঞ্জীৱ বৰা
- ৪) ৰাজু নোওগ
- ৫) মিণ্টু গোস্বামী
- ৬) তিলেশ্বৰ দুৱৰা
- ৭) দধি ৰাজকোঁৱৰ
- ৮) জিতু গগৈ
- ৯) দীপ্তি দুৱৰা
- ১০) ৰূপেশ্বৰী দুৱৰা
- ১১) জোনটি শইকীয়া

পৰিশিষ্ট— VI

পি আৰ এ আৰ এফ জি ডিৰ সময়ত উপস্থিত সদস্যৰ তালিকা (স্বাক্ষৰ তালিকা)

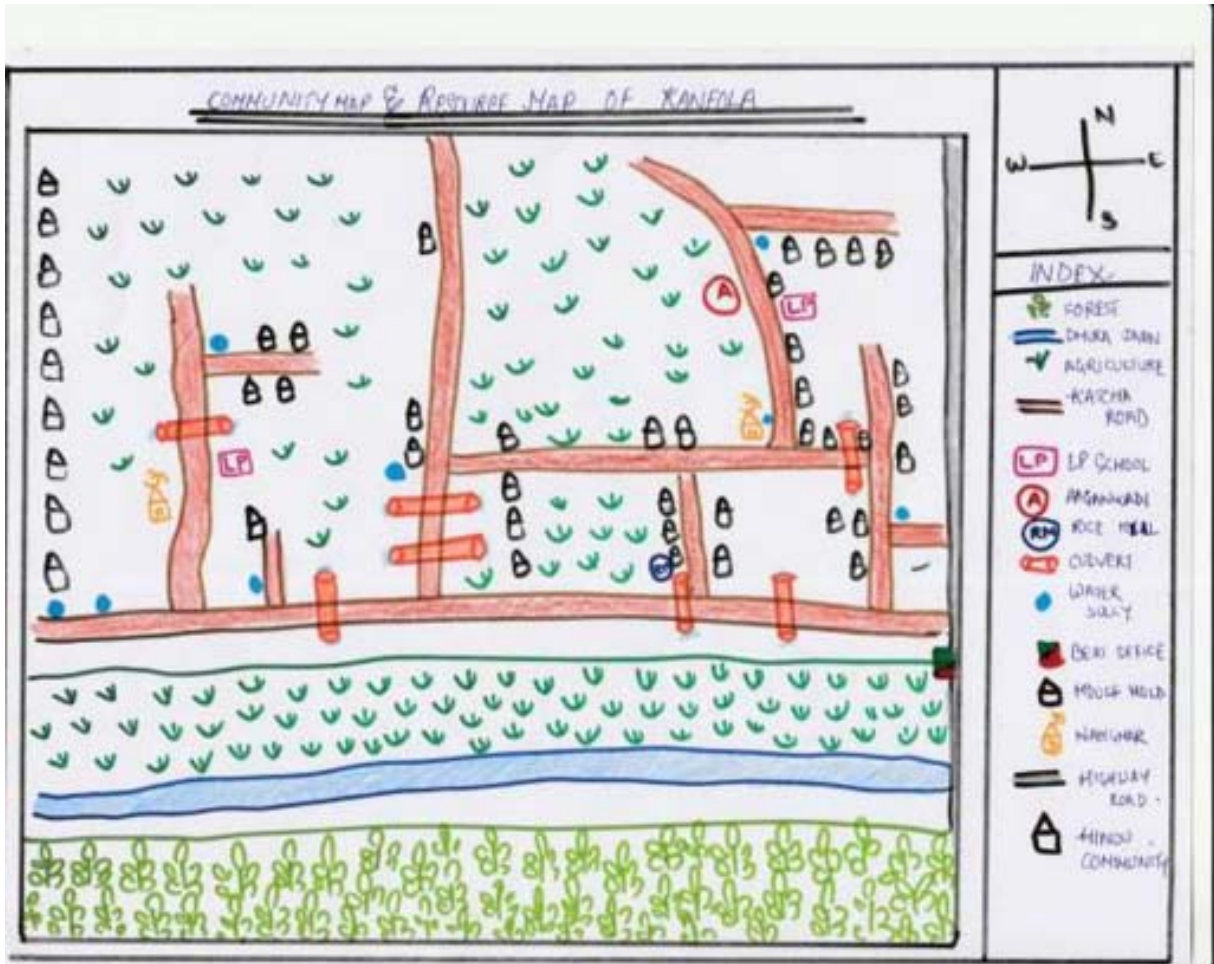
Sl. No	Name	FADIPRA Address	Ph. No	Signature
1.	Sri. Suresh Bora	3110 Thura Jan (Kumbhla)	8011245946	Suresh Bora
2.	Sri. Phatik Bora	3110 Thura Jan (Kumbhla)	9864137776	Phatik Bora
3.	Sri. Jites Bora	3110 Thura Jan (Kumbhla)	9132236987	Jites Bora
4.	Sri Jugamani Bora	3110 Thura Jan (Kumbhla)		
5.	Miss Behtmoni Bora	3110 Thura Jan (Kumbhla)		
6.	Sri Jayanta Bora	3110 Thura Jan (Kumbhla)		
7.	Miss Jonel Saikia	3110 Thura Jan (Kumbhla)	9613261292	Jonel Saikia
8.	Miss Arupa Bora	3110 Thura Jan (Kumbhla)	7896483256	Arupa Bora
9.	শ্ৰীমতী বিষ্ণু অৰুণা বৰা	3110 Thura Jan (Kumbhla)	92996425	বিষ্ণু অৰুণা বৰা
10.	শ্ৰীমতী সৰ্বা অৰুণা বৰা	3110 Thura Jan (Kumbhla)	7397782103	সৰ্বা অৰুণা বৰা
11.	Kaishra Karla Hazumda	3110 Thura Jan (Kumbhla)	97578003458	Kaishra Karla
12.	Member Secy			
13.	Sashi Karla Bora	3110 Thura Jan (Kumbhla)	8254865943	Sashi Karla
14.	President			
15.	Sri Raju Neog	2110 Thura Jan (Kumbhla)	9707758750	Raju Neog
16.	Sri Manu Goswami	2110 Thura Jan	8822794055	Manu Goswami
17.	Sri Tilasara Duraiah	2110 Thura Jan	7397882144	Tilasara Duraiah
18.	Sri Lala Sumant	Kumbhla	9508680764	Lala Sumant
19.	শ্ৰীমতী অৰুণা বৰা	অৰুণা বৰা	9608277656	অৰুণা বৰা
20.	শ্ৰীমতী অৰুণা বৰা	অৰুণা বৰা		অৰুণা বৰা
21.	শ্ৰীমতী অৰুণা বৰা	অৰুণা বৰা		অৰুণা বৰা
22.	শ্ৰীমতী অৰুণা বৰা	অৰুণা বৰা		অৰুণা বৰা
23.	Miss Dipi Duraiah	Kumbhla	3864360648	Dipi Duraiah
24.	শ্ৰীমতী অৰুণা বৰা	অৰুণা বৰা		অৰুণা বৰা
25.	শ্ৰীমতী অৰুণা বৰা	অৰুণা বৰা		অৰুণা বৰা
26.	শ্ৰীমতী অৰুণা বৰা	অৰুণা বৰা		অৰুণা বৰা
27.	Miss Jugamani Duraiah (Kumbhla)		4399882190	Jugamani Duraiah
28.	শ্ৰীমতী অৰুণা বৰা	(অৰুণা বৰা)		অৰুণা বৰা
29.	শ্ৰীমতী অৰুণা বৰা	অৰুণা বৰা	8822450738	অৰুণা বৰা
30.	শ্ৰীমতী অৰুণা বৰা	অৰুণা বৰা		অৰুণা বৰা
31.	শ্ৰীমতী অৰুণা বৰা	অৰুণা বৰা		অৰুণা বৰা
32.	শ্ৰীমতী অৰুণা বৰা	অৰুণা বৰা		অৰুণা বৰা
33.	শ্ৰীমতী অৰুণা বৰা	অৰুণা বৰা		অৰুণা বৰা
34.	শ্ৰীমতী অৰুণা বৰা	অৰুণা বৰা		অৰুণা বৰা
35.	শ্ৰীমতী অৰুণা বৰা	অৰুণা বৰা		অৰুণা বৰা

contd...

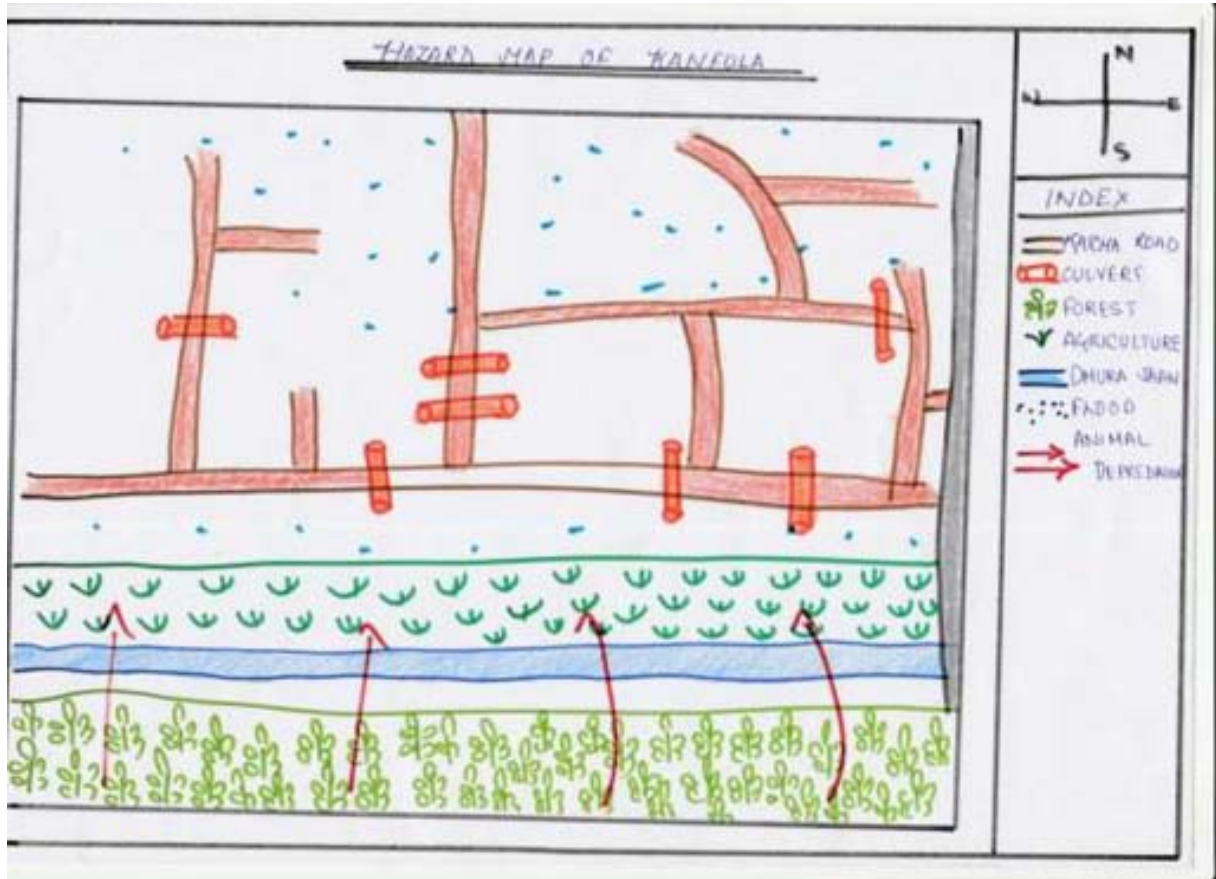
36	শ্রীমতী অমলিনী	73	শ্রীমতী অমলিনী
37	শ্রীমতী কামনা	74	শ্রীমতী অমলিনী
38	শ্রীমতী সুবর্ণা		
39	শ্রীমতী পূর্ণা		
40	শ্রীমতী সুবর্ণা		
41	শ্রীমতী সুবর্ণা		
42	শ্রীমতী সুবর্ণা		
43	শ্রীমতী সুবর্ণা		
44	শ্রীমতী সুবর্ণা		
45	শ্রীমতী সুবর্ণা		
46	শ্রীমতী সুবর্ণা		
47	শ্রীমতী সুবর্ণা		
48	শ্রীমতী সুবর্ণা		
49	শ্রীমতী সুবর্ণা		
50	শ্রীমতী সুবর্ণা		
51	শ্রীমতী সুবর্ণা		
52	শ্রীমতী সুবর্ণা		
53	শ্রীমতী সুবর্ণা		
54	শ্রীমতী সুবর্ণা		
55	শ্রীমতী সুবর্ণা		
56	শ্রীমতী সুবর্ণা		
57	শ্রীমতী সুবর্ণা		
58	শ্রীমতী সুবর্ণা		
59	শ্রীমতী সুবর্ণা		
60	শ্রীমতী সুবর্ণা		
61	শ্রীমতী সুবর্ণা		
62	শ্রীমতী সুবর্ণা		
63	শ্রীমতী সুবর্ণা		
64	শ্রীমতী সুবর্ণা		
65	শ্রীমতী সুবর্ণা		
66	শ্রীমতী সুবর্ণা		
67	শ্রীমতী সুবর্ণা		
68	শ্রীমতী সুবর্ণা		
69	শ্রীমতী সুবর্ণা		
70	শ্রীমতী সুবর্ণা		
71	শ্রীমতী সুবর্ণা		
72	শ্রীমতী সুবর্ণা		

contd...

পৰিশিষ্ট— VII (ক)
কাণফলা ই ডি চিৰ সম্প্ৰদায় আৰু সম্পদ মানচিত্ৰ

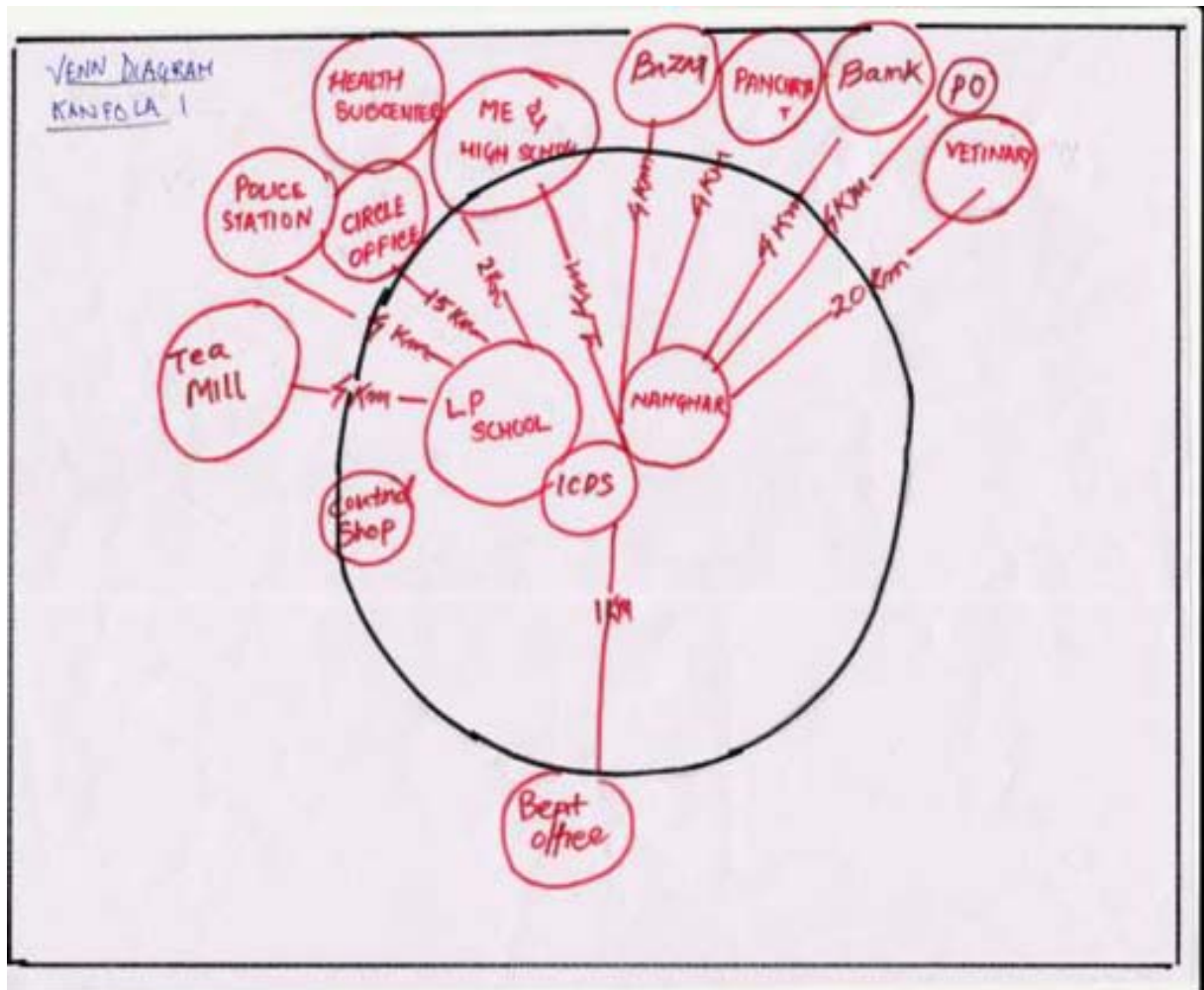


পৰিশিষ্ট— VII (খ)
কাণফলা ই ডি চিৰ দুৰ্যোগ মানচিত্র



পরিশিষ্ট— VII (গ)

ভেন ডায়েগ্রাম



পরিশিষ্ট— VIII
প্রারম্ভিক কার্যসূচী

List of Entry point activities
Kamphala E.D.C.

Sl. No.	EPA	Details	Budget.
1	1 NO. Community Hall.	Construction of 1 NO Community Hall at Kamphala Hari Mandir premises. with Latrine, bath room and Running water Size: 30' x 20' = Rs. 8,00,000/-	Rs. 8,00,000/-
2.	TENT HOUSE	construction of 1 No Tent House including purchasing of Material like as mentioned below: ① generators. - 1 Nos. ② purchase of Cloth - 1000 mt. ③ purchase of bamboo 500 Nos. ④ G.I. sheet - = 30 Bolls. ⑤ utensil = Kerahi, Mag, Gas, Leta, Tamla, Balti, etc. 2000 ⑥ Sintex - 200 Lts. 10 no. each ⑦ plastic chela = 300 no. ⑧ Tarpauline 20 Nos. Size 12x18	Rs. 5,00,000/-
3	construction of Solar Light system	① Construction of 7 NO. solar light system at Kamphala EDC. =	Rs 2,00,000/-
4	Boundary wall at Kamphala Hari mandir	construction of Boundary wall at Kamphala Hari mandir Length = 200'. Height 4' feet with 9 nos gate.	Rs. 1,00,000/-
5.	Repairing of Madhab dev L.P. school.	① Repairing of Madhab dev L.P. school, repairing of roof Truss, a G.I. sheet - repairing of wall door window etc. a construction 1 no urinal, & Latrine bath room etc.	Rs-5,00,000/-
6	Construction of Bio-filler or filter	Construction of 3 Nos. Bio-filler or filter at Kamphala Hari mandir ② Madhab dev. L.P. school. ③ AshT	Rs. 6,00,000/-
7.	Repairing of Kamphala village Road with plantation at Road side.	Repairing of Kamphala village Road 2 K.M. with planting & seeding with Pashan ghara 2000 Nos.	Rs. 5,00,000/-

contd...

B Construction of Bio-filler in filler	Construction of 3 nos. Bio-filler in filler at Kamphala Hari Mandir. ② Madhes dev. L.P. Sahel. ③ AhoT 2M. 6,00,000/- gauri prabhakar Bidyabag.
F Repairing of Kamphala village Road with plantation at Road side.	Repairing of Kamphala village Road 2 K.M. with planting of seedling with Bakhar ghara 2000 nos. Rs. 5,00,000/-

Total - Rs 35,00,000/-

[Signature]
 President/Member Secretary
 Kantola Eco-Development Committee

[Signature]
 Divisional Forest Officer
 Golaghat Division
 GOLAGHAT

[Signature]
 K.M. → M
 President/Member Secretary
 Kantola Eco-Development Committee

[Signature]
 Range Forest Officer
 Golaghat Range

Approved

[Signature]
 Divisional Forest Officer
 Golaghat Division
 GOLAGHAT

পৰিশিষ্ট— IX (ক)
কাণফলা ই ডি চিৰ প্ৰশিক্ষণ তালিকা (প্ৰস্তাৱিত)

Kamrubi E.D.C Computer List				(Computer)
ক্র. নং	নাম	বয়স	শিক্ষা	ঠিকনা
1	শ্ৰীমতী পুখাৰা বৰা	1৫	দ্বিতীয় শ্ৰেণী	২ নং পুখাৰাৰ কাণফলা
2	শ্ৰীমতী সুৰেশ্বৰী দেৱী	16	দ্বিতীয় শ্ৰেণী	২ নং পুখাৰাৰ কাণফলা
3	শ্ৰীমতী সৌম্যী দেৱী	2৫	B.A. Pass	
4	শ্ৰীমতী দেৱানন্দী দেৱী	17	বেঞ্চাৰী	২ নং পুখাৰাৰ কাণফলা
5	শ্ৰীমতী দিব্যজ্ঞা বৰা	16	বেঞ্চাৰী	২ নং পুখাৰাৰ কাণফলা
6	শ্ৰীমতী দেৱিনা বৰা	1৫	বেঞ্চাৰী	২ নং পুখাৰাৰ কাণফলা
7	শ্ৰীমতী বসন্ত দেৱী	18	বেঞ্চাৰী	২ নং পুখাৰাৰ কাণফলা
8	শ্ৰীমতী হৰু দেৱী	22	দ্বিতীয় শ্ৰেণী	২ নং পুখাৰাৰ কাণফলা
9	শ্ৰীমতী হৰু দেৱী	17	বেঞ্চাৰী	২ নং পুখাৰাৰ কাণফলা
10	শ্ৰীমতী সৌম্যী দেৱী	22	দ্বিতীয় শ্ৰেণী	২ নং পুখাৰাৰ কাণফলা
11	শ্ৰীমতী দেৱনা দেৱী	1৫	বেঞ্চাৰী	২ নং পুখাৰাৰ কাণফলা
12	শ্ৰীমতী হৰু দেৱী	16	দ্বিতীয় শ্ৰেণী	২ নং পুখাৰাৰ কাণফলা

contd...

13	श्री श्री अन्वयनी प्रकाशनी श्री आर्ति प्रकाशनी	16	दस्तावेज	रामचरणी
14	श्री अमर कथा	22	दस्तावेज	रामचरणी
15	श्री आनंदकथा	21	दस्तावेज	रामचरणी
16	श्री कौशल कथा	29	दस्तावेज	रामचरणी
17	श्री अक्षय कथा	27	दस्तावेज	रामचरणी

Computer List (Computer)			
क्र.	नाम	कृति	विषय
18	श्री अमर अर्थशास्त्र	19	दस्तावेज
19	श्री अमर अर्थशास्त्र	22	दस्तावेज
20	श्री अमर कथा	219	दस्तावेज
21	श्री श्री हृदय कथा	16	दस्तावेज
22	श्री श्री अक्षय कथा	18	दस्तावेज
23	श्री श्री अक्षय कथा	16	दस्तावेज
24	श्री श्री अक्षय कथा	16	दस्तावेज
25	श्री श्री अक्षय कथा	19	दस्तावेज
26	श्री अक्षय कथा	15	दस्तावेज
27	श्री अक्षय कथा	16	दस्तावेज
28	श्री अक्षय कथा	21	दस्तावेज

contd...

29	শ্রী বিপুল বসু	29	B.A. H.S	কামরুল্লাহ
30	শ্রী কপুথন বসু	22	একাদশ	কামরুল্লাহ
31	শ্রী কৌশল সেন	24	একাদশ	কামরুল্লাহ
32	শ্রী সুজন বসু	15	দশম	কামরুল্লাহ
33	শ্রী লজনাথ বসু	22 22	দশম	কামরুল্লাহ
34	শ্রী সত্যজিৎ বসু	15	নবম	কামরুল্লাহ
35	শ্রী মীনাক্ষয়ি বসু	26	B.A	কামরুল্লাহ

Kamrul E.D.C Computer Unit

ক্রমিক	নাম	বয়স	শিক্ষা	পিতা
36	শ্রী ইতিক বসু	23 23	একাদশ দশম	কামরুল্লাহ
37	শ্রীমতী সুরঞ্জিতা বসু	22	দশম	কামরুল্লাহ
38	শ্রীমতী জুয়েল বসু	15	৯ নবম	কামরুল্লাহ
39	শ্রী সত্যজিৎ বসু	26	দশম	কামরুল্লাহ
40	শ্রীমতী লিজানা বসু	18	দশম	কামরুল্লাহ
41	শ্রী মোহিত মহলীয়া	16	দশম	কামরুল্লাহ
42	শ্রী মালেশ্বর মহলীয়া	27	দশম	কামরুল্লাহ

contd...

43	ଶ୍ରୀ ଋତ୍ନା ପ୍ରସିଦ୍ଧା ପୁଅ	16	ଦଳ	କାନ୍ଥପଲ୍ଲୀ
44	ଶ୍ରୀ ଋତ୍ନା ପ୍ରସିଦ୍ଧା ବା	16	ଦଳ	କାନ୍ଥପଲ୍ଲୀ
45	ଶ୍ରୀ ଋତ୍ନା ପାଞ୍ଚାଳି ବା	16	ଦଳ	କାନ୍ଥପଲ୍ଲୀ
46	ଶ୍ରୀ ଋତ୍ନା ଜାମାଆ ପା	16	ଦଳ	କାନ୍ଥପଲ୍ଲୀ
47	ଶ୍ରୀ ଋତ୍ନା ଡିଡିମି-ଗଣିକା	15	ଦଳ	କାନ୍ଥପଲ୍ଲୀ

President/Member Secretary
Kantola Eco-Development Committee

K. Am
President/Member Secretary
Kantola Eco-Development Committee

Kantola E.D.C Weaving List (Contd.)

କ୍ର. ନଂ	ନାମ	ଘର ନଂ	ପିଠା	ପିଠା
1	ଶ୍ରୀ ଋତ୍ନା ଦୁର୍ଗା ବା	27	ଦଳ	କାନ୍ଥପଲ୍ଲୀ
2	ଶ୍ରୀ ଋତ୍ନା ଦୁର୍ଗା ବା	38	ଦଳ	କାନ୍ଥପଲ୍ଲୀ
3	ଶ୍ରୀ ଋତ୍ନା ନିରଞ୍ଜନ ବା	35	ଦଳ	କାନ୍ଥପଲ୍ଲୀ
4	ଶ୍ରୀ ଋତ୍ନା ହରିଜନ ବା	43	ଦଳ	କାନ୍ଥପଲ୍ଲୀ
5	ଶ୍ରୀ ଋତ୍ନା ବ୍ରଜ ବା	18	ଦଳ	କାନ୍ଥପଲ୍ଲୀ
6	ଶ୍ରୀ ଋତ୍ନା ଡିଡିମି ପା	47	ଦଳ	କାନ୍ଥପଲ୍ଲୀ
7	ଶ୍ରୀ ଋତ୍ନା ଅମିତା ପା	23	ଦଳ	କାନ୍ଥପଲ୍ଲୀ
8	ଶ୍ରୀ ଋତ୍ନା ବସନ୍ତୀ ପା	23	ଦଳ	କାନ୍ଥପଲ୍ଲୀ
9	ଶ୍ରୀ ଋତ୍ନା ଧ୍ୟାନିକା ବା	30	ଦଳ	କାନ୍ଥପଲ୍ଲୀ
10	ଶ୍ରୀ ଋତ୍ନା ଚନ୍ଦ୍ରା ବା	32	ଦଳ	କାନ୍ଥପଲ୍ଲୀ
11	ଶ୍ରୀ ଋତ୍ନା ସିଦ୍ଧା ମିଶ୍ର	38	ଦଳ	କାନ୍ଥପଲ୍ଲୀ
12	ଶ୍ରୀ ଋତ୍ନା ସୁଧା ବା	35	ଦଳ	କାନ୍ଥପଲ୍ଲୀ
13	ଶ୍ରୀ ଋତ୍ନା ବନମାଳି ପା	35	ଦଳ	କାନ୍ଥପଲ୍ଲୀ

contd...

Sl. No.	Name	Age	Gender	Address
14	Shri. K. S. S. S.	38	Male	Kanholi
15	Shri. K. S. S. S.	32	Male	Kanholi
16	Shri. K. S. S. S.	45	Male	Kanholi
17	Shri. K. S. S. S.	60	Male	Kanholi
18	Shri. K. S. S. S.	40	Male	Kanholi
19	Shri. K. S. S. S.	20	Male	Kanholi
20	Shri. K. S. S. S.	32	Male	Kanholi

President
Kanholi Eco-De

(Continued)

Kanholi E.C.D.C. Working List

Sl. No.	Name	Age	Gender	Address
21	Shri. K. S. S. S.	42	Male	Kanholi
22	Shri. K. S. S. S.	35	Male	Kanholi
23	Shri. K. S. S. S.	28	Male	Kanholi
24	Shri. K. S. S. S.	45	Male	Kanholi
25	Shri. K. S. S. S.	30	Male	Kanholi
26	Shri. K. S. S. S.	28	Male	Kanholi
27	Shri. K. S. S. S.	38	Male	Kanholi
28	Shri. K. S. S. S.	38	Male	Kanholi
29	Shri. K. S. S. S.	37	Male	Kanholi
30	Shri. K. S. S. S.	40	Male	Kanholi
31	Shri. K. S. S. S.	40	Male	Kanholi

contd...

32	ಕ್ರಿಯಾತ್ಮಕ ವಿನ್ಯಾಸ ಕಲಾ	24	ನರಸ	ಕಾನಡಕಲ್ಯಾ
33	ಕ್ರಿಯಾತ್ಮಕ ದುರಗ	25	ನರಸ	ಕಾನಡಕಲ್ಯಾ
34	ಕ್ರಿಯಾತ್ಮಕ ನಿರೀಕ್ಷಾ ಕಲಾ	26	ದರ್ಶ	ಕಾನಡಕಲ್ಯಾ
35	ಕ್ರಿಯಾತ್ಮಕ ವ್ಯಕ್ತಿತ್ವ ಗೋಚರ	32	ದರ್ಶ	ಕಾನಡಕಲ್ಯಾ
36	ಕ್ರಿಯಾತ್ಮಕ ಅರಣ್ಯ ಕಲಿಕಾ	31	ದರ್ಶ	ಕಾನಡಕಲ್ಯಾ
37	ಕ್ರಿಯಾತ್ಮಕ ಕಲಾ ದುರಗ	38	ದರ್ಶ	ಕಾನಡಕಲ್ಯಾ
38	ಕ್ರಿಯಾತ್ಮಕ ವಿಕಾಸ ದುರಗ	40	ದರ್ಶ	ಕಾನಡಕಲ್ಯಾ
39	ಕ್ರಿಯಾತ್ಮಕ ಕಲಾ ಕಲಾ	40	ದರ್ಶ	ಕಾನಡಕಲ್ಯಾ
40	"			

President/Member Secretary
Kandola Eco-Development Committee

K. M.
President/Member Secy
Kandola Eco-Development Co

Kandola E.D.C
(Tailoring)

ಕ್ರ. ಸಂ.	ನಾಮ	ವಯಸ್ಸು	ವಿಭಾಗ	ಪಿಂಚಣಿ
1	ಕ್ರಿಯಾತ್ಮಕ ಕಲಾ ಕಲಿಕಾ	25	ದರ್ಶ	2 ನಂ. ಶುಭಾಕಾಶ - ಕಾನಡಕಲ್ಯಾ
2	ಕ್ರಿಯಾತ್ಮಕ ಕಲಾ ಕಲಿಕಾ	35	ನರಸ	2 ನಂ. ಶುಭಾಕಾಶ - ಕಾನಡಕಲ್ಯಾ
3	ಕ್ರಿಯಾತ್ಮಕ ಕಲಾ ಕಲಾ	34	ದರ್ಶ	2 ನಂ. ಶುಭಾಕಾಶ - ಕಾನಡಕಲ್ಯಾ
4	ಕ್ರಿಯಾತ್ಮಕ ಕಲಾ ಕಲಿಕಾ	33	ದರ್ಶ	2 ನಂ. ಶುಭಾಕಾಶ - ಕಾನಡಕಲ್ಯಾ
5	ಕ್ರಿಯಾತ್ಮಕ ಕಲಾ ಕಲಿಕಾ	21	ದರ್ಶ	2 ನಂ. ಶುಭಾಕಾಶ - ಕಾನಡಕಲ್ಯಾ
6	ಕ್ರಿಯಾತ್ಮಕ ಕಲಾ ಕಲಿಕಾ	26	ದರ್ಶ	2 ನಂ. ಶುಭಾಕಾಶ - ಕಾನಡಕಲ್ಯಾ
7	ಕ್ರಿಯಾತ್ಮಕ ಕಲಾ ಕಲಿಕಾ	35	ದರ್ಶ	2 ನಂ. ಶುಭಾಕಾಶ - ಕಾನಡಕಲ್ಯಾ
8	ಕ್ರಿಯಾತ್ಮಕ ಕಲಾ ಕಲಿಕಾ	25	ದರ್ಶ	2 ನಂ. ಶುಭಾಕಾಶ - ಕಾನಡಕಲ್ಯಾ
9	ಕ್ರಿಯಾತ್ಮಕ ಕಲಾ ಕಲಿಕಾ	28	ದರ್ಶ	2 ನಂ. ಶುಭಾಕಾಶ - ಕಾನಡಕಲ್ಯಾ
10	ಕ್ರಿಯಾತ್ಮಕ ಕಲಾ ಕಲಿಕಾ	37	ದರ್ಶ	2 ನಂ. ಶುಭಾಕಾಶ - ಕಾನಡಕಲ್ಯಾ

contd...

11	ક્રોડલો-કમ્પોઝિટી સેલેક્ટ	21	દર્શક	2 નાં પુસ્તકો-કાવચલના
12	ક્રોડલો-વિકાસ સેલેક્ટ	45	દૂરિચ	2 નાં પુસ્તકો-કાવચલના
13	ક્રોડલો-વર્ગો કલા	18	દર્શક	2 નાં પુસ્તકો-કાવચલના
14	ક્રોડલો-લક્ષ્ય પાઠ	45	દર્શક	2 નાં પુસ્તકો-કાવચલના
15	ક્રોડલો-દાના કલા	32	દર્શક	2 નાં પુસ્તકો-કાવચલના
16	ક્રોડલો-વિનિયોગ કલા	33	દૂરિચ	2 નાં પુસ્તકો-કાવચલના
17	ક્રોડલો-વ્યવહાર કલા	36	દર્શક	2 નાં પુસ્તકો-કાવચલના
18	ક્રોડલો-સુવંશ સેલેક્ટ	22	દર્શક	2 નાં પુસ્તકો-કાવચલના

	નામ	કક્કા	વિષય	વિભાગ
19	ક્રોડલો-અમરકાવચ સેલેક્ટ	43	દર્શક	2 નાં પુસ્તકો-કાવચલના
20	ક્રોડલો-વાચકો સેલેક્ટ	27	દર્શક	2 નાં પુસ્તકો-કાવચલના
21	ક્રોડલો-લક્ષ્ય પાઠ	42	દર્શક	2 નાં પુસ્તકો-કાવચલના
22	ક્રોડલો-વિનિયોગ કલા	25	B.A	2 નાં પુસ્તકો-કાવચલના
23	ક્રોડલો-દાના કલા	35	દર્શક	2 નાં પુસ્તકો-કાવચલના
24	ક્રોડલો-સાચા કલા	37	દર્શક	2 નાં પુસ્તકો-કાવચલના
25	ક્રોડલો-વિકાસ સાચા	35	વેબસાઇટ	2 નાં પુસ્તકો-કાવચલના
26	ક્રોડલો-વિકાસ કલા	31	દર્શક	2 નાં પુસ્તકો-કાવચલના
27	ક્રોડલો-સુવંશ કલા	18	દર્શક	2 નાં પુસ્તકો-કાવચલના
28	ક્રોડલો-વ્યવહાર કલા	43	દર્શક	2 નાં પુસ્તકો-કાવચલના

contd...

28	કોચી સમયાવા વચા	૫૩		૨૫૦ મુલાકાત - સામયિક
29	કોચી પ્રિંગલી એવંટ	21	દાખલ	૨૫૦ મુલાકાત - સામયિક
30	કોચી સપ્તાહ જાણવા	35	દાખલ	૨૫૦ મુલાકાત - સામયિક
31	કોચી દુન્યા વચા	23	દાખલ	૨૫૦ મુલાકાત - સામયિક
32	કોચી સોજા વચા	30	દાખલ	૨૫૦ મુલાકાત - સામયિક
33	કોચી સિક્કા જોડા	28	દાખલ	સામયિક
34	કોચી વિશિષ્ટ જોડા	35	દાખલ	સામયિક
35	કોચી વધુ સામયિક	22	દાખલ	સામયિક
36	કોચી દેખાડા સામયિક	28	દાખલ	સામયિક

ક્રમ	નામ	ક્રમ	વિષય	વિગત
૩૭	કોચી સમયાવા વચા	૫૩	દાખલ	સામયિક
૩૮	કોચી પ્રિંગલી એવંટ	૩૫	દાખલ	સામયિક
૩૯	કોચી સપ્તાહ જાણવા	૫૫	દાખલ	સામયિક
૪૦	કોચી દુન્યા વચા	૫૦	દાખલ	સામયિક
૪૧	કોચી સોજા વચા	૨૨	દાખલ	સામયિક
૪૨	કોચી સિક્કા જોડા (સામયિક)	૨૦	દાખલ	સામયિક
૪૩	કોચી વિશિષ્ટ જોડા વચા	૨૮	દાખલ	સામયિક
૪૪	કોચી વધુ સામયિક	૨૨	દાખલ	સામયિક
૪૫	કોચી દેખાડા વચા	૫૩	૩૦	દાખલ
૪૬	કોચી પ્રિંગલી એવંટ	૨૬	દાખલ	સામયિક
૪૭	કોચી સપ્તાહ જાણવા	૨૮	દાખલ	સામયિક
૪૮	કોચી સમયાવા વચા	૩૦	દાખલ	સામયિક

contd...

૩૧	સોશીયલ ચિંતકોનો સ્થાન	૨૦	નરસ	કાનકલા
૩૦	સોશીયલ ઇતિહાસનો સ્થાન	૩૩	નરસ	કાનકલા
૨૯	સોશીયલ ડુનુકાનો સ્થાન	૨૬	નરસ	કાનકલા
૨૮	સોશીયલ કુલનો સ્થાન	૨૨	બેચ	કાનકલા
૨૭	સોશીયલ જીવનનો સ્થાન	૨૬	બેચ	કાનકલા
૨૬	સોશીયલ વ્યવસ્થાનો સ્થાન	૨૬	બેચ	કાનકલા
૨૫	સોશીયલ સંસ્કૃતિનો સ્થાન	૨૦	બેચ	કાનકલા

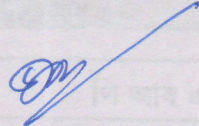
	નામ	ક્રમ	વિષય	વિભાગ
૬૬	સોશીયલ સંસ્કૃતિનો સ્થાન	૫૫	બેચ	કાનકલા
૬૭	સોશીયલ ઇતિહાસનો સ્થાન	૩૩ ૩૬	બેચ	કાનકલા
૬૮	સોશીયલ સંસ્કૃતિનો સ્થાન	૩૧	નરસ	કાનકલા
૬૯	સોશીયલ નિબંધકર્તાનો સ્થાન	૨૨	H.S.L.C. Part	"
૭૦	સોશીયલ જીવનનો સ્થાન	૩૦	નરસ	"
૭૧	સોશીયલ જીવનનો સ્થાન	૨૬	નરસ	"
૭૨	" જીવનનો સ્થાન	૨૨	નરસ	"
૭૩	" જીવનનો સ્થાન	૩૫	વિષય	"
૭૪	" જીવનનો સ્થાન	૨૬	નરસ	"
૭૫	" જીવનનો સ્થાન	૭૬૦	નરસ	"
૭૬	" જીવનનો સ્થાન	૪૦	નરસ	"

contd...

67	.. अखिली वनरक्षा	45	७२४	..
68	.. कर्मचारी सेवा	25	७२४	..

President/Member Secretary
Kerala Eco-Development Committee

President/Member Secretary
Kerala Eco-Development Comm



Divisional Forest Officer
Golaghat Division
GOLAGHAT

পৰিশিষ্ট— X
আলোকচিত্ৰ

	
এফ জি ডি	পি আৰ এ
	
তামোলৰ বাৰী	বয়ন
	
ধান শুকুৱাৰ সময়ত	ক্ষুদ্ৰ চাহখেতি

পৰিশিষ্ট— XI
জি পি এছ স্থানাংক

১। প্রাৰম্ভিক বিন্দু	উত্তৰ-২৬°২৬'১৫'' পূব-৯৩°৫৩'৪২.৪''
২। নামঘৰ	উত্তৰ-২৬°২৬'২৭.৭'' পূব-৯৩°৫৬'৫.৪৬''
৩। শেষ বিন্দু	উত্তৰ-২৬°২৫'৫৭.৬'' পূব-৯৩°৫৩'৭৭''
৪। প্রাথমিক বিদ্যালয়	উত্তৰ-২৬°২৭'১৬'' পূব-৯৩°৫৩'৫৫''
৫। অংগনবাড়ী কেন্দ্ৰ	উত্তৰ-২৬°১৫'১৩.৬'' পূব-৯৩°৫৩'৫৫''
৬। ঠুঁৰিয়াজান আঠাগুৰি সত্ৰ প্রাথমিক বিদ্যালয়	উত্তৰ-২৬°২৫'৪৪'' পূব-৯৩°৫৩'২৬''



GOVT OF ASSAM
OFFICE OF THE DIVISIONAL FOREST OFFICER
GOLAGHAT (T) DIVISION:.....GOLAGHAT

Letter No. A/EDC/121

Dtd 29/01/18

To,

The Principal Chief Conservator of Forests and
Project Director, APFBC Society,
Aranya Bhawan, Panjabari,
Guwahati-37

Sub: Approval of Micro plan for Kanfola and 7, 8 No. Ward Kowani EDC under Golaghat Division.

Sir,

I have the honour to inform you that Micro plans in Assamese for Kanfola EDC and 7,8 No. ward Kowani EDC under Golaghat Division have been approved by the undersigned as per submission of RGVN .

This is for favour of your kind information and necessary action.

Yours faithfully

Divisional Forest Officer
Golaghat Division,
Golaghat

Memo No.B/EDC/ 316

Dtd 29/01/18

Copy to the Project Director, COMPELO, RGVN, Rajgarh Road, Guwahati-3 for favour of his/her kind information and necessary action

Divisional Forest Officer
Golaghat Division,
Golaghat