



আমগুৰি চাংগাঁও পৰিৱেশ-উন্নয়ন সমিতি

কাজিৰঙা ৰাষ্ট্ৰীয় উদ্যান
পূব অসম বন্যপ্ৰাণী সংমণ্ডল

ক্ষুদ্ৰ পৰিকল্পনা

(২০১৬-১৭ৰ পৰা ২০২৬-২৭ লৈ)

প্ৰস্তুতকৰ্তা

আমগুৰি চাংগাঁও পৰিৱেশ-উন্নয়ন সমিতি (EDC)

সহায়কাৰী

অসম বন বিভাগ

আৰু

ক্ষুদ্ৰ পৰিকল্পনা আৰু জীৱিকাৰ সুযোগ বৃদ্ধিৰ বাবে গঠিত মহাজোঁট (কম্পেল', COMPELO)

[আই আই ই (IIE), আৰ জি ভি এন (RGVN) আৰু চি এম এল (CML)]



Approved

Paik

Divisiona Forest Officer
-cum, FIU & PFBC Society
E.A.W.L. Division, Bokakhat

সংক্ষিপ্ত শব্দৰ সম্পূৰ্ণ নামৰ তালিকা

সংক্ষিপ্ত	সম্পূৰ্ণ নাম
এ চি এফ (ACF)	সহকাৰী বন সংৰক্ষক (এছিচটেণ্ট কনজাৰভেটৰ অব্ ফৰেষ্ট)
এ এফ ডি (AFD)	এজেন্সি ফ্ৰেণ্ডাইজি ডি ডেভেলপমেণ্ট
এ পি এফ বি চি (APFBC)	বন আৰু জৈৱ বৈচিত্ৰ্য সংৰক্ষণৰ অসম প্ৰকল্প (আছাম প্ৰজেক্ট অন ফৰেষ্ট এণ্ড বায়'ডাইভাৰ্ছিটি কনজাৰভেচন)
এ পি এল (APL)	দাৰিদ্ৰ্য সীমাৰেখাৰ ওপৰৰ (এব'ভ প্ৰভাৰ্টী লাইন)
বি পি এল (BPL)	দাৰিদ্ৰ্য সীমাৰেখাৰ তলৰ (বিল' প্ৰভাৰ্টী লাইন)
চি চি এফ (CCF)	মুখ্য বন সংৰক্ষক (চীফ কনজাৰভেটৰ অব্ ফৰেষ্ট)
চি এফ (CF)	বন সংৰক্ষক (কনজাৰভেটৰ অব্ ফৰেষ্ট)
চি এম এল (CML)	ক্ষুদ্ৰ বিত্তীয় সাহায্য আৰু জীৱিকা কেন্দ্ৰ (চেন্টাৰ ফৰ মাইক্ৰ'-ফাইনেঞ্চ এণ্ড লাইভলিহুড)
চি অ' এম পি ই এল অ' (COMPELO)	কনছাল্টিং ছাৰ্ভিচ ফৰ মাইক্ৰ'প্লেনিং এনহেনচিং লাইভলিহুড অপৰচুনিটিজ
ডি চি এফ (DCF)	উপ-বন সংৰক্ষক (ডেপুটী কনজাৰভেটৰ অব্ ফৰেষ্ট)
ডি এফ অ' (DFO)	সাংমণ্ডলিক বন বিষয়া (ডিভিজনেল ফৰেষ্ট অফিচাৰ)
ই ডি চি (EDC)	পৰিৱেশ-উন্নয়ন সমিতি (ইক' ডেভেলপমেণ্ট ছ'চাইটী)
ই পি এ (EPA)	প্ৰাৰম্ভিক কাৰ্যসূচী (এণ্টি পইণ্ট এক্টিভিটী)
এফ চি এ (FCA)	বন (সংৰক্ষণ) আইন, ১৯৮১ (ফৰেষ্ট কনজাৰভেচন এক্ট, ১৯৮১)
এফ ডি (FD)	বন বিভাগ (ফৰেষ্ট ডিপাৰ্টমেণ্ট)
এফ আৰ এ (FRA)	বন অধিকাৰ আইন (ফৰেষ্ট ৰাইট্ছ এক্ট)
এফ ভি (FV)	বনগাঁও (ফৰেষ্ট ভিলেজ)
এফ ৰাই পি (FYP)	পঞ্চবাৰ্ষিক পৰিকল্পনা (ফাইভ য়েৰ্ছ প্লেন)
জি এইচ জি (GHG)	সেউজ গৃহ গেছ (গ্ৰীণ হাউছ গেছ)
জি অ' আই (GoI)	ভাৰত চৰকাৰ (গভৰ্ণমেণ্ট অব্ ইণ্ডিয়া)
জি পি (GP)	গাঁও পঞ্চায়ত
এইচ এ (Ha)	হেক্টৰ
আইইচি (IEC)	তথ্য শিক্ষা আৰু যোগাযোগ (ইনফৰমেচন এডুকেশ্যন এণ্ড কমিউনিকেশ্যন)

আইআইই (IIE)	ভাৰতীয় উদ্যমিতা প্ৰতিষ্ঠান (ইণ্ডিয়ান ইনষ্টিটিউট অব্ এণ্ট্ৰ'প্ৰিনা'ৰশ্বিপ)
জে এফ এম চি (JFMC)	যৌথ বন প্ৰবন্ধন সমিতি (জইণ্ট ফৰেষ্ট মেনেজমেণ্ট কমিটী)
কাজিৰঙা নেচনেল পাৰ্ক (KAZIRANGA NATIONAL PARK)	কাজিৰঙা ৰাষ্ট্ৰীয় উদ্যান
কে টি আৰ (KTR)	কাজিৰঙা ব্যাঘ্ৰ বিজাৰ্ত (কাজিৰঙা টাইগাৰ বিজাৰ্ত)
এল বি (LB)	লাওখোৰা বুঢ়াচাপৰি
এম ডি আৰ (MDR)	প্ৰধান জিলা পথ (মেজৰ ডিষ্ট্ৰিক্ট ৰোডছ)
এম জি এনৰেগা (MGNREGS)	মহাত্মা গান্ধী ৰাষ্ট্ৰীয় গ্ৰাম্য নিয়োগ নিশ্চিতকৰণ আঁচনি (মহাত্মা গান্ধী নেচনেল বয়েল এমপ্লইমেণ্ট গেৰাণ্টি স্কিম)
এম অ'ই এফ চি চি (MoEFCC)	পৰিবেশ, বন আৰু জলবায়ু পৰিৱৰ্তন মন্ত্ৰালয় (মিনিষ্ট্ৰী অব্ এনভাইৰ'নমেণ্ট, ফৰেষ্ট এণ্ড ক্লাইমেট চেঞ্জ)
এন টি এফ পি (NTFP)	কাঠ ভিন্ন বন উৎপাদন (নন টিম্বাৰ ফৰেষ্টে প্ৰডিউচ)
অ' বি চি (OBC)	অন্যান্য পিছপৰা শ্ৰেণী (আদাৰ বেকৱাৰ্ড ক্লাছেছ)
অ' ডি আৰ (ODR)	অন্য জিলা পথ (আদাৰ ডিষ্ট্ৰিক্ট ৰোডছ)
পি চি চি এফ (PCCF)	প্ৰধান মুখ্য বন সংৰক্ষক (প্ৰিন্সিপাল চীফ কনজাৰভেটৰ অব্ ফৰেষ্ট)
পি এইচ চি (PHC)	প্ৰাথমিক স্বাস্থ্য কেন্দ্ৰ (প্ৰাইমেৰী হেল্থ চেণ্টাৰ)
পি এম ইউ (PMU)	প্ৰকল্প নিৰীক্ষণ গোট (প্ৰজেক্ট মনিটৰিং ইউনিট)
পি আৰ এ (PRA)	অংশগ্ৰহণমূলক গ্ৰাম্য পৰিমাপ (পাৰ্টিচিপেটৰী ৰুৰেল এপ্ৰাইজেল)
আৰ ই ডি ডি + (REDD+)	ৰিডিউচিং ইমিছন ফ্ৰম ডি-ফৰেষ্টচন এণ্ড ফৰেষ্ট ডিগ্ৰেডেছন প্লাছ
আৰ জি ভি এন (RGVN)	ৰাষ্ট্ৰীয় গ্ৰামীণ বিকাশ নিধি
আৰ অ' (RO)	বন্যপ্ৰাণী বিষয়া (ৰেঞ্জ অফিচাৰ)
এছ চি (SC)	অনুসূচিত জাতি (ছিডিউল কাষ্ট)
এছ ডি জি (SDG)	বহনক্ষম উন্নয়ন লক্ষ্য (ছাছটেইনেবল ডেভেলপমেণ্ট গ'লছ)
এছ এল এফ (SLF)	বহনক্ষম জীৱিকা গঠন (ছাছটেইনেবল লাইভলিহুড ফ্ৰেমৱৰ্ক)
এছ পি পি (Spp)	স্পেচিছ
এছ টি (ST)	অনুসূচিত জনজাতি (ছিডিউল ট্ৰাইব)
এছ ডব্লিউ অ' টি (SWOT)	সবলতা, দুৰ্বলতা, সুবিধা আৰু শংকা (ষ্ট্ৰেংথ, উইৰকনেছ, অ'পৰচুউনিটি এণ্ড থ্ৰেট)
টিভি (TV)	ট্যাংগা গাঁও
টিভি (TV)	টেলিভিছন
ডব্লিউ এল এছ (WLS)	বন্যপ্ৰাণী অভয়াৰণ্য (ৱাইল্ড লাইফ ছেংচুৰী)
ডব্লিউ পি এ (WPA)	বন্যপ্ৰাণী (সংৰক্ষণ) আইন, ১৯৭২ (ৱাইল্ডলাইফ প্ৰ'টেকচন) এক্ট-১৯৭২)
ডব্লিউ পি চি (WPC)	কৰ্মসূচী চক্ৰ (ৱৰ্কিং প্লেন চাৰ্কোল)

গছ, জোপোহা গছ, ঘাঁহ-বন-লতা আদিৰ স্থানীয় আৰু বৈজ্ঞানিক নাম

গুল্ম

১	হাত-থেংগা	কাছিয়া অ'ক্সিডেণ্টালিছ লিন্
২	এৰাগছ	ৰিচিনাচ'ম মিউনিছ লিন্
৩	পানী ভোটোৰা	ইপ'মায়োয়া কৰ্ণিয়া জেক
৪	শন বৰলুৱা বা ছেকামৰা	উৰেনালোব'টা লিন্
৫	দীঘলতী	লিটছায়োয়া ছোলছিফ'লিয়া বক্সবি
৬	মাখিলতী	ফ্লেমিঙ্গিয়া ষ্ট্ৰবিলিফেৰা আৰ বিআৰ
৭	হৰমইন	ফেগেৰলেণ্ডিয়া ফেচিকুলাট টিৰুভ
৮	আবু টেঙা	এণ্টিডেছমা এচিডাম বেট্জ
৯	ভেট তিতা	ছোলানাম টোৰভাম ছোৱাৰ্ভ্জ
১০	আগৰ	জাষ্টিয়াম ষ্ট্ৰমাৰিয়াম লিন্

ভেষজ উদ্ভিদ

১	মাটি কদুৰি	অলটাৰমেছাৰা ছেছিলছ (এল) বি আৰ
২	খুতুৰা	আমাৰাছ্ছাছভিৰ্ভিছ লিন
৩	জম-লাখুটি	ক'ষ্টাছ স্পেচিয়াছ এছএম
৪	কণা শিমলু	কাম্মে লিনা ডিফুছা বৰুণ এফ
৫	হেলেচি	এনহাইড্ৰফাক্টুৱানছ লুৰ
৬	বৰ মানিমুনি	হাইড্ৰক'টিলি এছিয়াটিক লিন্
৭	সৰু মানিমুনি	হাইড্ৰক'টিলেছিব থৰ্পিঅ'ইডেছ লিম্‌ক্
৮	ডোৰোণ শাক	লিকাছলানাটা
৯	টেঙেচি	মাৰ্ছিলিকুৱাড্ৰিফ'লিয়া
১০	লাজুকীলতা	মিমোছা পুডিলা লিন্
১১	বন ধনীয়া	ৰেনানকুলাচেলেৰেটাছ লিন্

বাঁহ আৰু বেত :

১	ভলুকা বাঁহ	বেম্বুছাবালকুৱা বক্স এল
২	বিজুলী বাঁহ	বেম্বুছাটুল্লা বক্স বি
৩	কঁটা বাঁহ	বেম্বুছা আৰুণ্ডিনাচিয়া ওৱাইল্ড
৪	জাতি বাঁহ	বেম্বুছান্যুটানছ উইলিচ
৬	জাতি বেত	কেলামাছ টেনুইন

ঘাঁহ-বন-লতা		
ক্রমিক নম্বৰ	স্থানীয় নাম	বৈজ্ঞানিক নাম
১	কুঁৱৰী-মণি	কইক্স লেক্ৰিমা. লিন
২	কেএগবন	কলেৰিয়া ব্ৰেভিফলিয়া (বনৰীয়া) স্প্ৰেং
৩	লকচাবন	হেমার্থীয়া কম্প্ৰছা. (লিন.এফ) আৰ.ব্ৰ
৪	এৰালিবন	লেৰ্ছিয়া হেক্সান্দ্ৰা স্বাৰ্টজ
৫	ইকৰা	ফ্ৰেগমাইট্ছ কাৰ্ণা.(বেট্জ).ট্ৰিন
৬	উলুখেৰ	ইম্পেৰেটা চিলিড্ৰিকা.(লিন)পি.বিঅ'ভ.
৭	সোণখেৰ	প'লিনিয়া চিলাটা.ট্ৰিন.
৮	দল	আৰণ্ডু ড'নাক্স.লিন
৯	বিৰিণা	এৰিয়াছাছ বেভেনি(লিন)পি.বিঅ'ভ.
১০	দূৰৰিবন	চাইনোডন ডক্টিলন পে'ৰ্ছ.

আমগুৰি চাংগাঁও পৰিৱেশ-উন্নয়ন সমিতি
কাজিৰঙা ৰাষ্ট্ৰীয় উদ্যান,
পূব অসম বন্যপ্ৰাণী সংৰক্ষণ

ক্ষুদ্ৰ পৰিকল্পনা
(২০১৬-১৭ৰ পৰা ২০২৬-২৭ লৈ)

জীৱিকা উন্নয়ন আঁচনি আৰু বন উন্নয়ন পৰিকল্পনা

সূচীপত্ৰ

শাখা নং	শীৰ্ষক	পৃষ্ঠা নং
	অধ্যায় - এক	
১	পৰিচয়	
২	এলেকাটোৰ সাধাৰণ বৰ্ণনা	
৩	গাঁৱৰ আৰ্থ-সামাজিক অৱস্থা	
৪	জীৱিকাৰ সম্পদ আৰু স্পৰ্শকাতৰতা	
৫	উপলব্ধ আঁচনি আৰু কাৰ্যসূচী	
	অধ্যায় - দুই	
৬	ক্ষুদ্ৰ পৰিকল্পনাৰ উদ্দেশ্য, সবলতা, দুৰ্বলতা, সুযোগ আৰু শংকা আৰু দূৰত্ব বিশ্লেষণ	
৭	গাঁও উন্নয়ন পৰিকল্পনা	
৮	জীৱিকা উন্নয়ন পৰিকল্পনা	
৯	বন উন্নয়ন পৰিকল্পনা	
১০	প্ৰয়োগৰ কৌশল, সময়সীমা আৰু বাজেট	
	অধ্যায় - তিনি	
	তালিকা, মানচিত্ৰ আৰু পৰিশিষ্ট	

আমগুৰি চাংগাঁও পৰিৱেশ-উন্নয়ন সমিতি
কাজিৰঙা ৰাষ্ট্ৰীয় উদ্যান, পূব অসম বন্যপ্ৰাণী সংৰক্ষণ

ক্ষুদ্ৰ পৰিকল্পনা
(২০১৬-১৭ৰ পৰা ২০২৬-২৭ লৈ)

অধ্যায় - এক

১। পৰিচয়

১.১ প্ৰকল্পটো সম্পৰ্কে

আছাম প্ৰজেক্ট অন ফৰেষ্ট এণ্ড বায়'ডাইভাৰ্চিটি কনজাৰভেচন (এ পি এফ বি চি)ৰ উদ্দেশ্য হৈছে— 'নিৰ্দিষ্ট এলেকাৰ বনাঞ্চলৰ ওপৰত নিৰ্ভৰশীল জনগোষ্ঠীসমূহৰ অংশগ্ৰহণেৰে আৰু বনজ আৰু অনা-বনজ সম্পদৰ বহনক্ষম ব্যৱহাৰৰ জৰিয়তে তেওঁলোকৰ জীৱিকা সুনিশ্চিত বহুমুখী সংহত পৰিকল্পনাৰে অসমত বহনক্ষম বন আৰু জৈৱ বৈচিত্ৰ্য সংৰক্ষণ আৰু প্ৰৱন্ধনৰ ব্যৱস্থা কৰা।' প্ৰকল্পটোৰ লক্ষ্য হৈছে— 'বনাঞ্চলৰ ওপৰত নিৰ্ভৰশীল জনগোষ্ঠীসমূহৰ সহায়ত তেওঁলোকৰ জীৱিকাৰ ব্যৱস্থা কৰি আৰু জৈৱ বৈচিত্ৰ্যৰ সংৰক্ষণ আৰু বহনক্ষম ব্যৱহাৰ সুনিশ্চিত কৰি বনাঞ্চলৰ পৰিৱেশতন্ত্ৰ বক্ষা কৰা।'

এই প্ৰকল্পটোলৈ আৰ্থিক অনুদান আগবঢ়াইছে এজেন্সী ফ্ৰান্সিজ ডি ডেভেলপমেণ্ট অৰ্থাৎ ফ্ৰান্স ডেভেলপমেণ্ট এজেন্সীয়ে। সহযোগ কৰিছে অসম চৰকাৰে। প্ৰকল্পটোৰ পৰিকল্পনা, ৰূপায়ণ, নিৰীক্ষণ, সমন্বয় আৰু প্ৰৱন্ধনকে ধৰি সকলো কামৰ দায়িত্বত আছে আছাম প্ৰজেক্ট অন ফৰেষ্ট এণ্ড বায়'ডাইভাৰ্চিটি কনজাৰভেচন ছ'চাইটি।

১.২ ক্ষুদ্ৰ পৰিকল্পনা আৰু জীৱিকা উন্নয়ন

মূল্য সংযোজিত বজাৰ সম্ভাৱনীয়তাৰ জৰিয়তে জীৱিকা বাছনিত উৎসাহিত কৰাৰ বাবে প্ৰকল্পটোত উদ্যমিকা বিকাশ, সামগ্ৰী সংশোধনেৰে মূল্য সংযোজন আৰু বিপণনৰ ওপৰত গুৰুত্ব দিয়া হৈছে। জনসংখ্যা বৃদ্ধিৰ লগে লগে বনজ সম্পদত বৃদ্ধি পোৱা হেঁচাৰ পৰিপ্ৰেক্ষিতত এনে পদক্ষেপ জৰুৰী হৈ পৰিছে। বজাৰ সম্ভাৱনীয়তাৰ ওপৰত ভিত্তি কৰি উপলব্ধ বনজ আৰু জৈৱ বৈচিত্ৰ্য উৎপাদন আৰু সেৱাত মূল্য সংযোজনৰ বিকাশ ঘটোৱাটো প্ৰয়োজন। তদুপৰি, বনাঞ্চলভিত্তিক জীৱিকাৰ বাহিৰে জীৱিকাৰ অন্য পথ বিচাৰি উলিওৱা আৰু দক্ষতা বিকাশ পদক্ষেপৰ জৰিয়তে জনগোষ্ঠীৰ সদস্যসকলৰ দক্ষতা গঢ়ি তোলা দৰকাৰ।

উক্ত প্ৰকল্পৰ অধীনত ক্ষুদ্ৰ পৰিকল্পনা আৰু জীৱিকা বিকাশৰ আঁচনি ৰূপায়ণৰ বাবে ইণ্ডিয়ান ইনষ্টিটিউট অফ এণ্ট্ৰ'প্ৰেনিয়ৰশ্বিপ (আই আই ই) গুৱাহাটী, ৰাষ্ট্ৰীয় গ্ৰামীণ বিকাশ নিধি (আৰ জি ভি এন) আৰু চেণ্টাৰ ফৰ মাইক্ৰ'ফাইনেঞ্চ এণ্ড লাইভলিহুড ডেভেল'পমেণ্টৰে এক মহাজোঁট গঠন কৰা হৈছে। এই মহাজোঁটক ক্ষুদ্ৰ পৰিকল্পনা আৰু জীৱিকাৰ সুযোগ বৃদ্ধি (কনছালটিং ছাৰ্ভিচ ফৰ মাইক্ৰ'প্লেনিং এনহেন্সিং লাইভলিহুড অপচুনিটিজ)ৰ বাবে গঠিত মহাজোঁট চমুকৈ কম্পেল' হিচাপে নামকৰণ কৰা হৈছে।

প্ৰকল্পটোৰ নিৰ্দেশনা মতে, এই ক্ষুদ্ৰ পৰিকল্পনাত অন্তৰ্ভুক্ত হৈ আছে 'গাঁও আৰু বন বিভাগৰ বিভিন্ন অভিযান... বনাঞ্চলৰ ওপৰত নিৰ্ভৰশীল সদস্যক জীৱিকাত সহায় কৰা আৰু বহনক্ষম বন প্ৰৱন্ধন এক বহল উদ্দেশ্য কৰি ৰখা।' ইয়াত অন্তৰ্ভুক্ত হৈ আছে বন উন্নয়ন আৰু জীৱিকা উন্নয়ন।

১.৩ আমগুৰি চাংগাঁও পৰিৱেশ-উন্নয়ন সমিতি (ই ডি চি)ৰ বাবে ক্ষুদ্ৰ পৰিকল্পনা

অসমৰ নগাঁও জিলাত অৱস্থিত আমগুৰি চাংগাঁও পৰিৱেশ-উন্নয়ন সমিতিৰ কাৰণে ক্ষুদ্ৰ পৰিকল্পনা এই নথিত সন্নিৱিষ্ট হৈছে। এই সমিতিখন কাজিৰঙা ৰাষ্ট্ৰীয় উদ্যানৰ পূব অসম সংমণ্ডলৰ অধীনস্থ। জনগোষ্ঠীটোৰ পৰিচয় পৰৱৰ্তী অধ্যায়ত দিয়া হৈছে।

২। অঞ্চলৰ সাধাৰণ বিৱৰণ

২.১ সাধাৰণ বিৱৰণ

এশিঙীয়া গাঁড়ৰ বাবে কাজিৰঙা জগত বিখ্যাত। ৪২৯.৯৩ বৰ্গকিলোমিটাৰ এলেকাজুৰি বিস্তৃত হৈ আছে কাজিৰঙা। মূল এলেকাৰ লগত ৪৫৪.৫০ বৰ্গকিলোমিটাৰ এলেকা অতিৰিক্ত সংযোজন কৰা হৈছে। ১৯০৫ চনতে লিখা হৈছিল কাজিৰঙাৰ বুৰঞ্জী। লিখিছিল ভাৰতবৰ্ষৰ ভাইচৰয় লৰ্ড কাৰ্জন আৰু তেওঁৰ পত্নী লেডী কাৰ্জনে। ১৯০৮ চনৰ জুনত ইয়াক প্ৰথমে সংৰক্ষিত বনাঞ্চল ঘোষণা কৰা হৈছিল। পৰ্যায়ক্ৰমে কাজিৰঙাক ১৯১৬ চনত ক্ৰীড়া অভয়াৰণ্য, ১৯৫০ চনত বন্যপ্ৰাণী অভয়াৰণ্য, ১৯৭৪ চনত ৰাষ্ট্ৰীয় উদ্যানলৈ আৰু শেষত ২০০৭ চনত ব্যাঘ্ৰ সংৰক্ষিত বনাঞ্চললৈ উন্নীত কৰা হয়। ১৯৮৫ চনত কাজিৰঙাক বিশ্ব ঐতিহ্য ক্ষেত্ৰও ঘোষণা কৰা হয়। কাজিৰঙা ৰাষ্ট্ৰীয় উদ্যান বোকাখাতৰ পৰা ৮ কিলোমিটাৰ দূৰৈত আৰু অসমৰ ৰাজধানী গুৱাহাটীৰ পৰা ২৩০ কিলোমিটাৰ দূৰৈত কাৰ্বি পাহাৰৰ নামনিত ব্ৰহ্মপুত্ৰৰ দক্ষিণপাৰে অৱস্থিত। কাজিৰঙাৰ দক্ষিণ সীমাৰ এটা অংশৰে পৰা হৈ গৈছে ৩৭নং ৰাষ্ট্ৰীয় ঘাইপথ। অসম ট্ৰাংক ৰোড নামেৰে পৰিচিত ৩৭নং ৰাষ্ট্ৰীয় ঘাইপথ (বৰ্তমান ৭১নং ৰাষ্ট্ৰীয় ঘাইপথ) পাৰ হৈ যোৱা মজলীয়া আকাৰৰ চহৰ বোকাখাতত আছে কাজিৰঙা ব্যাঘ্ৰ প্ৰকল্পৰ মুখ্য কাৰ্যালয়। বোকাখাত গুৱাহাটীৰ পৰা পূবে ২৩৯ কিলোমিটাৰ দূৰৈত অৱস্থিত। সমীপৱৰ্তী আন দুখন চহৰ হৈছে পূবে ৭০ কিলোমিটাৰ দূৰৈত ৩৭নং ৰাষ্ট্ৰীয় ঘাইপথত থকা যোৰহাট আৰু দক্ষিণ-পূবে ৫৩ কিলোমিটাৰ দূৰৈত ৩৯নং ৰাষ্ট্ৰীয় ঘাইপথ (বৰ্তমান ১২৯নং ৰাষ্ট্ৰীয় ঘাইপথ)ত থকা গোলাঘাট। উত্তৰপাৰত থকা প্ৰধান চহৰ হৈছে বোকাখাতৰ পৰা ১০০ কিলোমিটাৰ দূৰৈত থকা তেজপুৰ। ২০০১ চনৰ লোকপিয়লমতে বোকাখাত মহকুমাৰ জনসংখ্যা হৈছে ১,৪১,৫০২গৰাকী। বোকাখাত নগৰৰ জনসংখ্যা ২০০১ চনৰ লোকপিয়লমতে ৮,৮৪৪গৰাকী।

কাজিৰঙা ৰাষ্ট্ৰীয় উদ্যানত ৫টা সংমণ্ডল আছে। কাজিৰঙা ৰাষ্ট্ৰীয় উদ্যানৰ পৰিসীমাত ৩০টা ই ডি চি আছে আৰু ৪০০খন সীমামূৰীয়া গাঁও আছে।

২.২ অৱস্থিতি

কাজিৰঙাৰ অক্ষাংশ হ'ল ২৬°৩০' ৰ পৰা ২৬°৪৫' উত্তৰ আৰু দ্ৰাঘিমাংশ হ'ল ৯৩°০৫' ৰ পৰা ৯৩°৪০' পূব। আনহাতে, কাজিৰঙা ব্যাঘ্ৰ সংৰক্ষিত বনাঞ্চল ২৬°২৮' ৰ পৰা ২৬°৪৯' উত্তৰ অক্ষাংশ আৰু ৯২°৩৬' ৰ পৰা ৯৩°৪২' পূব দ্ৰাঘিমাংশৰ মাজত অৱস্থিত। ২০০৭ চনত জাৰি কৰা জাননীমতে কাজিৰঙা ব্যাঘ্ৰ সংৰক্ষিত বনাঞ্চল গোলাঘাট, নগাঁও আৰু শোণিতপুৰ জিলাৰ ১,০৫৫.৮৯৪৫৪ বৰ্গকিলোমিটাৰ এলেকাজুৰি বিস্তৃত হৈ আছে। পৰিশিষ্ট-Iত অৱস্থিতিৰ মানচিত্ৰ আৰু পৰিশিষ্ট-IIত ই ডি চিলৈ যাব পৰা পথৰ মানচিত্ৰ দিয়া হৈছে। কাজিৰঙা ৰাষ্ট্ৰীয় উদ্যানৰ বুঢ়াপাহাৰ বনাঞ্চলিকত উন্নয়নৰ বাবে আমগুৰি চাংগাঁও পৰিৱেশ উন্নয়ন সমিতি গঠন কৰা হৈছে।

২.৩ মাটি

কাজিৰঙাৰ সমতল ভূমি চাপৰি আৰু বানে ধোৱা সমতলৰ সংমিশ্ৰণত গঠিত। অঞ্চলটোৰ মাটি বানপানীৰ বাবে যথেষ্ট সাৰুৱা। প্ৰাকৃতিকভাৱে কাজিৰঙাৰ মাটি মটীয়া বৰণৰ বোকা আৰু মধ্যম আকৃতিৰ বালিকণাৰে গঠিত আৰু বৰ্তমান ইয়াৰ মাটি নৈৰ বোকা আৰু পলসেৰে সংমিশ্ৰিত। অঞ্চলটোৰ আন এক বৈশিষ্ট্য হ'ল ইয়াত যথেষ্ট পৰিমাণৰ বিল দেখা যায়। ব্ৰহ্মপুত্ৰ নদী উত্তৰ সীমাৰ পৰা বৈ আহি ইয়াত যথেষ্ট পৰিমাণৰ চৰ-চাপৰিৰো সৃষ্টি কৰিছে। এই চৰ-চাপৰিসমূহ দুই প্ৰকাৰৰ— স্থায়ী আৰু অস্থায়ী। উদ্যানখন যথেষ্ট পৰিমাণৰ বিল আৰু জলাশয়ৰ সমষ্টি। যাক এখন সেউজীয়া আৱৰণে ঢাকি ৰাখিছে। অৱশ্যে অঞ্চলভেদে ইয়াৰ মাটিৰ প্ৰকাৰ বেলেগ বেলেগ হোৱা দেখা যায়। যেনে বালিচহীয়া, আলতীয়া, পলসুৱা আদি বিভিন্ন প্ৰকাৰৰ মাটিৰ বৈশিষ্ট্য এই অঞ্চলটোত দেখা যায়।

২.৪ পানী

কাজিৰঙা ৰাষ্ট্ৰীয় উদ্যানক উত্তৰে ব্ৰহ্মপুত্ৰ নদী আৰু দক্ষিণে মৰা ধনশিৰি, ডিফলু আৰু মৰা ডিফলুৰে আগুৰি আছে। কাজিৰঙাত জীৱিত আৰু মৃত নদীৰ এটা জটিল নেটৱৰ্ক আছে আৰু শতাধিক সৰু-ডাঙৰ বিল আছে। কেইখনমান উল্লেখনীয় বিল হৈছে ছহলা (পূব সংমণ্ডলত), মিহিবিল, বৰবিল, হনুমান বিল (মধ্য সংমণ্ডলত), বৌমাৰী বিল, ডোঙা বিল, বৰবিল, ডফলাং বিল (পশ্চিম সংমণ্ডলত), পতাহি বিল (বুঢ়াপাহাৰ সংমণ্ডলত)।

২.৫ জলবায়ু : উষ্ণতা আৰু বৃষ্টিপাত

গ্ৰীষ্মকালত সৰ্বাধিক তাপমাত্ৰা ৩৫° ডিগ্ৰী চেলচিয়াছ। শীতকালত সৰ্বনিম্ন তাপমাত্ৰা ৬ ডিগ্ৰী চেলচিয়াছ।

বাৰ্ষিক বৃষ্টিপাত প্ৰায় ১,৯৬০ মিলিমিটাৰ। দুই-তৃতীয়াংশ বৃষ্টিপাত হয় বাৰিষাকালত (জুন-ছেপ্টেম্বৰ)। বাৰিষাৰ সময়ত আৰ্দ্ৰতা বেছি হয় (৯০ শতাংশৰ অধিক) আৰু শীতকালত কম হয় (৩০ শতাংশৰ কম)।

২.৬ পৰিৱেশতন্ত্ৰ আৰু জৈৱ-বৈচিত্ৰ্য

কাজিৰঙাৰ মুঠ এলেকাৰ ৫ শতাংশ স্থায়ীভাৱে বিল আৰু জান-জুৰিয়ে আগুৰি আছে। বাৰিষাৰ সময়ত পানীৰে আগুৰা এলেকা বৃদ্ধি পায়। কিছু উপভক্তি থকা ঘাঁহ-বন আৰু জলজ উদ্ভিদ এই বিলবোৰত গজে। প্ৰধান ঘাঁহ হৈছে ইৰালি (এড্ৰ'প'গ'নছপ)। অন্য জলজ উদ্ভিদ হৈছে কলমৌ (ইপ'মিয়েৰেপানছ), হেলচি (এনহাইড্ৰাল্ফ্লুক্সিৰানছ), বৰপুণী (পিচটয়াছট্ৰাফিঅ'লছ), সৰুপুণী (লেমনাপানচিঅ'ষ্টাতা) আদি। এনে জলজ উদ্ভিদৰ উপৰি বিলবোৰত ইকৰা, নল, খাগৰি আদিও থাকে।

কাজিৰঙা ৰাষ্ট্ৰীয় উদ্যানত ৩৮বিধ স্তন্যপায়ী জীৱ, ৫৫৩বিধ চৰাই, ৪২বিধ উভচৰ প্ৰাণী, ৫৫০বিধ উদ্ভিদ (তাৰ ভিতৰত ১০৬বিধ উদ্ভিদ বিৰল আৰু বিলুপ্তপ্ৰায়)। কাঞ্চনজুৰি, বিমলি, কাঠপাৰা, ৰঙামটীয়া আদি অঞ্চলৰ ওচৰত থকা হাবিত ভালুক (মেলাৰচুৰচিনাছ) পোৱা যায়। কিন্তু প্ৰাকৃতিক স্বভাৱৰ বাবে সিহঁতে সঘনাই দেখা নিদিয়ে। উদ্যানখনত ৪০-৫০টামান ভালুক আছে। উদ্যানখনৰ কাঞ্চনজুৰি আৰু পাণবাৰীৰ সমীপৰ হাবিত হলৌ বান্দৰ (হাইল'বেতছহ'লক) পোৱা যায়। টুপীমূৰীয়া বান্দৰ (প্ৰিচবাইটছপিলিটাছ)ও এই ঠাইবোৰত দেখা যায়। ১৯৯৯ চনত কৰা গণনামতে উদ্যানখনত ১৩৯টা টুপীমূৰীয়া বান্দৰ পোৱা গৈছিল। বিখ্যাত এশিঙীয়া গঁড়ৰ প্ৰধান বসতিস্থল কাজিৰঙা। ১৯৫৭, ১৯৬১, ১৯৬৩ চনত কাজিৰঙাত গঁড়ৰ সংখ্যা গণনাৰ চেষ্টা কৰা হৈছিল। কিন্তু এই পদ্ধতি আছিল অতিশয় বিপজ্জনক আৰু ইয়াৰ জৰিয়তে কেৱল গঁড়ৰ সংখ্যাহে নিৰূপণ কৰিব খোজা হৈছিল। এই গণনামতে কাজিৰঙাত গঁড়ৰ সংখ্যা ২৫০-৩০০টাৰ ভিতৰত আছিল। পদ্ধতিগত আৰু বিস্তৃত গঁড়ৰ গণনা ১৯৬৬, ১৯৭২, ১৯৭৮, ১৯৮৭, ১৯৯১, ১৯৯৩, ১৯৯৯, ২০০৫, ২০০৯ আৰু ২০১২ চনত কৰা হৈছিল। ২০১৩ চনত গঁড়ৰ এক বিশেষ গণনা কাৰ্যসূচী চলোৱা হয়। শেহতীয়া তথ্যমতে কাজিৰঙাত গঁড়ৰ সংখ্যা বৃদ্ধি পাইছে। ১৯৬৬ চনত ৩৬৬টা গঁড়ৰ বিপৰীতে ২০১৫ চনত ২,৪০১টা গঁড়ৰ তথ্য লিপিবদ্ধ কৰা হয়। কিন্তু চোৰাং চিকাৰীৰ উপদ্ৰৱৰ বাবে কাজিৰঙা ৰাষ্ট্ৰীয় উদ্যানত গঁড় জীয়াই থকাত প্ৰত্যাহানৰ সৃষ্টি কৰিছে।

কাজিৰঙা ৰাষ্ট্ৰীয় উদ্যানত যথেষ্ট সংখ্যক এছীয় হাতী পোৱা যায়। হাতী পৃথিৱীৰ অন্যতম বৃহৎ স্তন্যপায়ী জীৱ। ২০১১ চনৰ সমীক্ষামতে কাজিৰঙাত হাতীৰ সংখ্যা ২০০৫ চনৰ ১,২৪৬টাৰ পৰা ১,১৬৫টালৈ হ্রাস পায়।

২.৭ কাজিৰঙা ৰাষ্ট্ৰীয় উদ্যানত জৈৱ-বৈচিত্ৰ্য সংৰক্ষণৰ প্ৰত্যাহ্বান :

মাছমাৰা : কাজিৰঙা ৰাষ্ট্ৰীয় উদ্যানত বিভিন্ন প্ৰকাৰৰ মাছ পোৱা যায়। কাজিৰঙাত মাছমাৰা এক পৰম্পৰাগত প্ৰক্ৰিয়া আৰু উদ্যানখনৰ সীমামূৰীয়া গাঁৱৰ বাসিন্দাই বিলসমূহত, বিশেষকৈ ৩নং ৰাষ্ট্ৰীয় ঘাইপথৰ কাষৰ বিলত মাছমাৰা দেখা যায়।

উলুখেৰ সংগ্ৰহ : উদ্যানৰ সীমামূৰীয়া গাঁৱৰ গাঁওবাসীয়ে বাধা-নিষেধ নেওচি ডিচেম্বৰৰ পৰা মাৰ্চ পৰ্যন্ত উলুখেৰ সংগ্ৰহ কৰে। গাঁওবাসীয়ে ঘৰৰ চাল বনাবলৈ এই খেৰ ব্যৱহাৰ কৰে। কোনোৱে এই খেৰ বিক্ৰী কৰি জীৱিকাৰ বাট মোকলায়।

খহনীয়া : ব্ৰহ্মপুত্ৰ নদীৰ বানপূৰ্ণ এলেকাত থকা বাবে প্ৰতিবছৰে কাজিৰঙা বানপানীত আক্ৰান্ত হয়। বানপানীয়ে কাজিৰঙা আৰু ইয়াৰ কাষৰীয়া এলেকাত ব্যাপক খহনীয়াৰ সৃষ্টি কৰিছে। খহনীয়া কাজিৰঙাৰ জৈৱ-বৈচিত্ৰ্য সংৰক্ষণৰ ক্ষেত্ৰত বৃহৎ প্ৰত্যাহ্বান। বহু গৱেষকে কাজিৰঙাৰ খহনীয়া সমস্যাক লৈ অধ্যয়ন কৰিছে। জে এন শৰ্মাৰ মতে খহনীয়াত আক্ৰান্ত হোৱা কাজিৰঙাৰ এলেকাৰ হিচাপ এনেধৰণৰ—

বছৰ/সময়	হেৰুওৱা এলেকা (বৰ্গকিঃমিঃ)	যোগ হোৱা এলেকা (বৰ্গকিঃমিঃ)
১৯১২-১৯১৬ৰ পৰা ১৯৭২ লৈ	৮৪.৮৭	২৪.৪৯
১৯৭২ৰ পৰা ১৯৯৮ লৈ	৪৪.৭০	২৯.৪৭
১৯৯৮ৰ পৰা ২০০৮ লৈ	২০.৪১	৭.৮
সৰ্বমুঠ	১৪৯.৯৮	৬০.৮৫

চোৰাং চিকাৰ : কাজিৰঙা ৰাষ্ট্ৰীয় উদ্যানৰ বাবে প্ৰধান ভাবুকি হৈছে চোৰাং চিকাৰ। চোৰাং চিকাৰীৰ মূল লক্ষ্য হৈছে গঁড়। বাঘৰ চিকাৰো মাজে মাজে সংঘটিত হয়। অন্য জন্তু আৰু সৰিসৃপবোৰকো চোৰাং চিকাৰীয়ে লক্ষ্য কৰি লয়। চীনা ঔষধ আৰু অন্যান্য পৰম্পৰাগত ঔষধত জন্তুৰ অংগবোৰ ব্যৱহাৰ কৰা হয়।

৩। গাঁৱৰ আৰ্থ-সামাজিক পৰিচয় আৰু পৰিৱেশ-উন্নয়ন সমিতি (ই ডি চি)ৰ পৰিচয়

৩.১ মূল তথ্য

আমগুৰি চাংগাঁও পৰিৱেশ-উন্নয়ন সমিতি পূব অসম বন্যপ্ৰাণী সংমণ্ডলৰ অন্তৰ্গত। বোকাখাতস্থিত কাজিৰঙা ৰাষ্ট্ৰীয় উদ্যানৰ সঞ্চালকৰ কাৰ্যালয়ত ২০০২ চনৰ ১০ ছেপ্টেম্বৰত এই ই ডি চি পঞ্জীয়ন কৰা হয়। (পৰিশিষ্ট II ত দিয়া পঞ্জীয়নৰ প্ৰমাণ পত্ৰ অনুসৰি)

ই ডি চিখনৰ মূল তথ্যসমূহ হৈছে—

তালিকা— ক : পৰিৱেশ-উন্নয়ন সমিতিখনৰ মূল তথ্য

ই ডি চিৰ নাম	আমগুৰি চাংগাঁও
ৰাজহ গাঁৱৰ নাম	আমগুৰি চাংগাঁও
ৰাজহ চক্ৰ	কলিয়াবৰ
জিলা	নগাঁও
বন সংমণ্ডল	পূব অসম বন্যপ্ৰাণী সংমণ্ডল
বন আঞ্চলিক	বুঢ়াপাহাৰ
স্থাপনৰ বৰ্ষ	২০০২
পঞ্জীয়ন নম্বৰ	KNP/ELWL/2002/31
ই ডি চিৰ চাৰিসীমাৰ বিৱৰণ	উত্তৰ : ৩৭ নম্বৰ ৰাষ্ট্ৰীয় ঘাইপথ আৰু কাজিৰঙা ৰাষ্ট্ৰীয় উদ্যান দক্ষিণ : বাগসা সংৰক্ষিত বনাঞ্চল পশ্চিম : আমগুৰি বাগান ই ডি চি পূব : নেপালী বস্তি ফুলাগুৰি ই ডি চি

উৎস : ই ডি চিৰ তথ্য আৰু ২০১৭ চনৰ এপ্ৰিল পি আৰ এৰ সময়ত হোৱা আলোচনা।

৩.২ কার্যকৰী আৰু সাধাৰণ সমিতিৰ সংক্ষিপ্ত বিৱৰণ

তলৰ তালিকাত ই ডি চিখনৰ কাৰ্যকৰী সমিতি আৰু সাধাৰণ সমিতিৰ বিস্তৃত বিৱৰণ দিয়া হৈছে। (পৰিশিষ্ট-IV— ই ডি চি সদস্যৰ চহীৰ তালিকা, পৰিশিষ্ট-V— ই ডি চি সদস্যৰ যৌথ আলোকচিত্ৰ)

তালিকা-খ : কাৰ্যকৰী সমিতিৰ বিতং বিৱৰণ

ক্রঃ নং	নাম	বয়স	শিক্ষাগত অৰ্হতা	ঠিকনা	যোগাযোগ	পদবী
১	মেনসিং ইংতি	৩২	দশম	আমগুৰি চাংগাঁও	৯৭০৬০৮৫১৯৫	সদস্য
২	জয়ন্ত ইংতি	৩৬	দশম	আমগুৰি চাংগাঁও	৭৮৯৬৪৩৩৭০৮	সদস্য
৩	মানিক বংফাৰ	৩২	একাদশ	আমগুৰি চাংগাঁও	৯৯৫৭৩০৯৪৯৮	সদস্য
৪	ৰামসিং টকবি	৬৫	সপ্তম	আমগুৰি চাংগাঁও	৯৭০৬৯৭৬০৬২	সদস্য
৫	ছেমুৱেল ইংতি	১৬	নৱম	আমগুৰি চাংগাঁও		সদস্য
৬	মেদিনী গগৈ	৩৩	স্নাতক	প্ৰযত্নে : বুঢ়া পাহাৰ	৯৪০১৪৪১৭৮৬	সদস্য
				বনাঞ্চলিক বিষয়া বুঢ়া পাহাৰ গাঁও আঞ্চলিক		
৭	জিতেন বংফাৰ	৩৬	নৱম	আমগুৰি চাংগাঁও		সদস্য
৮	ৰাজু ক্ৰ'	১৯	দ্বাদশ	আমগুৰি চাংগাঁও	৮৪৮৬৪৬৫৯১৭	সদস্য
৯	গোপী ইংতি	২৮	অশিক্ষিত	আমগুৰি চাংগাঁও	৯৭০৬১৯৪৬৬২	সদস্য
১০	মংগল সিং ইংতি	২৬	নৱম	আমগুৰি চাংগাঁও	৮৭৫১৯৮০৭৯৪	সভাপতি
১১	জয়ন্ত ক্ৰ'	২২	অষ্টম	আমগুৰি চাংগাঁও	৭৩৯৯৫১৯৬৫৩	সদস্য
১২	লক্ষ্মীৰাম বংফাৰ	১৯	দ্বাদশ	আমগুৰি চাংগাঁও		সদস্য
১৩	মহেশ বংফাৰ	১৭	দশম	আমগুৰি চাংগাঁও		সদস্য
১৪	প্ৰীতি বংফাৰপি	২৮	দ্বাদশ	আমগুৰি চাংগাঁও		সদস্য
১৫	কিৰণ ইংতিপি	৫৫	অশিক্ষিত	আমগুৰি চাংগাঁও		সদস্য
১৬	কবি ক্ৰ'পি	৪০	অশিক্ষিত	আমগুৰি চাংগাঁও		সদস্য
১৭	কাচেং ক্ৰ'পি	২৪	সপ্তম	আমগুৰি চাংগাঁও		সদস্য
১৮	বীণা ক্ৰ'পি	৪৭	অষ্টম	আমগুৰি চাংগাঁও	৯৯৫৭০৪০৫৩৬	সদস্য
১৯	ডুনালি টেছপি	২২	দশম	আমগুৰি চাংগাঁও		সদস্য
২০	কাৰিক কাছপি	২২	সপ্তম	আমগুৰি চাংগাঁও		সদস্য

উৎস : ই ডি চি অভিলেখ

৩.৩ পৰিয়াল আৰু জনসংখ্যা গাঁথনি

গাঁওখনত মুঠ ১৬৩টা পৰিয়াল আছে। ইয়াৰে ১৪৯টা পৰিয়ালৰ সমীক্ষা কৰা হৈছে। সমীক্ষা প্ৰতিবেদন অনুসৰি ৯৭টা পৰিয়াল দাৰিদ্ৰ্য সীমাৰেখাৰ তলত বাস কৰে।

তালিকা— গ : জনগাঁথনিক চিত্ৰ

জনগাঁথনি

জাতি/গোষ্ঠী	পৰিয়াল	পুৰুষ	মহিলা	মুঠ
অ' বি চি	২৬	৬৫	৬২	১২৭
এছ টি	১০৫	২৪৭	২৫৯	৫০৬
এছ চি	১	২	২	৪
অন্যান্য	১৭	৩৭	৩৭	৭৪
মুঠ	১৪৯	৩৫১	৩৬০	৭১১

মুঠ জনসংখ্যা ৭১১গৰাকী। ইয়াৰে ৩৫১গৰাকী পুৰুষ আৰু বাকীসকল মহিলা। মুঠ জনসংখ্যাৰ ১২৭ জন অ' বি চি, ৫০৬জন এছ টি, চাৰিজন এছ চি আৰু ৭৪জন অন্যান্য শ্ৰেণীৰ।

ইয়াৰ পৰা আমি ক'ব পাৰোঁ যে—

(১) এটা পৰিয়ালত থকা জনসংখ্যা গড়ে ৫গৰাকী।

তালিকা— ঘ : বয়সৰ বিবিধতা চিত্ৰ

বয়স শ্ৰেণী	৫ বছৰতকৈ কম	৫-১৮ বছৰ	১৮-৪৫ বছৰ	৪৫-৬০ বছৰ	৬০ বছৰতকৈ অধিক
পুৰুষ	৩৫	১০২	১৪৩	৪৬	২৫
মহিলা	২৯	৮৫	১৭১	৪৬	২৯
মুঠ	৬৪	১৮৭	৩১৪	৯২	৫৪

৩.৪ শিক্ষা আৰু দক্ষতা উন্নয়ন : ই ডি চিটোৰ শিক্ষাগত চিত্ৰ তলত দিয়া ধৰণৰ—

জনসংখ্যাৰ ৮২ শতাংশতকৈ অধিক লোক শিক্ষিত। গাঁওখনৰ অধিকাংশ লোকে স্কুল পৰ্যায়ৰ শিক্ষা লাভ কৰিছে। আনহাতে, কিছুসংখ্যক পৰিয়ালতহে কলেজ পৰ্যায়ৰ শিক্ষা লাভ কৰা লোক আছে।

শিক্ষাগত ৰূপৰেখা

বয়স শ্ৰেণী	কেজি-নাৰ্ছাৰী	চতুৰ্থ শ্ৰেণীলৈ	৫ম-৭ম	৮ম-৯ম	১০ম-১২শ	স্নাতক	স্নাতকোত্তৰ
২৫ বছৰতকৈ কম	৮৬	৫৫	৫২	৩	২	১৩	০
২৫ বছৰতকৈ অধিক	১৮৭	৮৯	৩৯	১	১	১১৯	০
মুঠ	২৭৩	১৪৪	৯১	৪	৩	১৩২	০

জীৱন ধাৰণৰ দক্ষতা বিভিন্ন ধৰণে আহৰণ কৰিছে অনানুষ্ঠানিক বা আনুষ্ঠানিকভাৱে। ই ডি চি অঞ্চলটোত দক্ষতা বিকাশৰ আনুষ্ঠানিক দিশটো হ'ল পৰম্পৰাগত। গাঁওবাসীৰ তলত দিয়া ক্ষেত্ৰসমূহত পৰম্পৰাগত জ্ঞান আছে —

ক) বয়ন

খ) এড়ী পলু প্ৰতিপালন

গ) চিলাই

ঘ) ৰাজমিস্ত্ৰী

ঙ) কাঠমিস্ত্ৰী

চ) স্থানীয় সুৰা প্ৰস্তুতকৰণ

৩.৫ ভূমি ব্যৱহাৰৰ ধৰণ

মানুহবোৰৰ মূলতঃ কৃষি আৰু পশুপালনৰ ওপৰত নিৰ্ভৰশীল। গাঁওখনৰ ভূমিৰ ব্যৱহাৰ তলত দিয়া ধৰণৰ—

কৃষিভূমি — ৪৭ শতাংশ

গছৰে আবৃত ভূমি — ১১ শতাংশ

জলাশয় — ৬ শতাংশ

পৰিত্যক্ত ভূমি — ৫ শতাংশ

অন্যান্য — ৭ শতাংশ

৩.৬ ভূমি ধাৰণৰ ধৰণ

ভূমি ধাৰণ অনুসৰি পৰিয়ালৰ প্ৰকাৰ—

* ১৩ শতাংশ পৰিয়াল ভূমিহীন

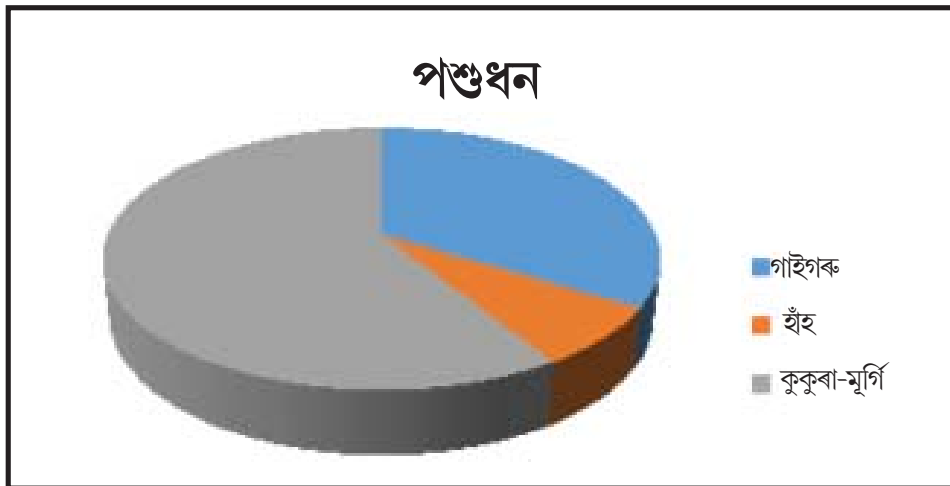
* ৭৯ পৰিয়াল উপাস্ত কৃষক (২ হেক্টৰতকৈ কম)

* ৮ শতাংশ ক্ষুদ্ৰ কৃষক (২-১০ হেক্টৰ)

৩.৭ পশুধন

পৰিয়ালসমূহে প্ৰতিপালন কৰা মূল পশুধন হৈছে :

ক্রমিক নম্বৰ	পশুধন	সংখ্যা
১	গাইগৰু	২৩০
২	হাঁহ	৫০
৩	কুকুৰা-মুৰ্গী	৪০০



৩.৮ গাঁৱৰ আন্তঃগাঁথনি আৰু যোগাযোগ ব্যৱস্থা

যিকোনো জনগোষ্ঠীতে সাধাৰণ আন্তঃগাঁথনিৰ উপলব্ধতাই জীৱিকাৰ বহনক্ষম উপায় বিকাশত সহায় কৰে। গাঁওখনত বৰ্তমানৰ আন্তঃগাঁথনিৰ অৱস্থা সন্তোষজনক নহয়। গাঁওখনৰ আন্তঃগাঁথনিৰ বৰ্তমানৰ অৱস্থা—

তালিকা— চঃ বস্তুনিষ্ঠ আন্তঃগাঁথনি

ক্রমিক নম্বৰ	আন্তঃগাঁথনি	অৱস্থিতি (গাঁৱৰ ভিতৰত নে বাহিৰত)	সংখ্যা (যদি প্ৰযোজ্য)	গাঁৱৰ পৰা দূৰত্ব (কিলোমিটাৰত)	মন্তব্য
১	বাহু আস্থান	বাহিৰত	১	১০	ভাল
২	প্ৰাথমিক স্বাস্থ্য কেন্দ্ৰ	বাহিৰত	১	১০	ভাল
৩	প্ৰাথমিক বিদ্যালয়	ভিতৰত	১		ভাল
৪	মজলীয়া বিদ্যালয়	ভিতৰত	১		ভাল
৫	উচ্চ মাধ্যমিক বিদ্যালয়	বাহিৰত	১	১০	ভাল
৬	উচ্চতৰ মাধ্যমিক বিদ্যালয়	বাহিৰত	১	১০	ভাল
৭	মহাবিদ্যালয়	বাহিৰত	১	২২	ভাল
৮	ডাকঘৰ	ভিতৰত	১		
৯	বেংক	বাহিৰত	১	১০	ভাল
১০	টেলিফোন				
১১	অংগনৱাড়ী কেন্দ্ৰ	ভিতৰত	৫		
১২	গাঁও পঞ্চায়ত	বাহিৰত	১	৩	ভাল
১৩	ৰাজহ চক্ৰ কাৰ্যালয়	বাহিৰত	১	২২	ভাল
১৪	আৰক্ষী চকী-থানা	বাহিৰত	১	১০	ভাল
১৫	বন লাট অফিচ	বাহিৰত	১	৭	
১৬	বন আঞ্চলিক	বাহিৰত	১	৩	ভাল
১৭	বন আঞ্চলিক	বাহিৰত	১	৩	ভাল
১৮	বে'ল ষ্টেচন	বাহিৰত	১	১০	ভাল
১৯	খোৱাপানীৰ উৎস	ভিতৰত	১		বেয়া
২০	ৰাজহুৱা সভাঘৰ		১		
২১	বিদ্যুৎ সংযোজিত ঘৰ	১৫০			
২২	ষ্ট্ৰীট লাইট				
২৩	ট্ৰেক্টৰৰ সংখ্যা				
২৪	পাৱাৰ টিলাৰৰ সংখ্যা		৫		
২৫	মন্দিৰ, গীৰ্জা	ভিতৰত	মন্দিৰ ৫ গীৰ্জা ২		
২৬	জিলা মুখ্য কাৰ্যালয়	নগাঁও		৭০	
২৭	গাড়ীৰ সংখ্যা (কাৰ-ট্ৰাক)		মিনিট্ৰাক ৪খন		
২৮	জে চি বিৰ সংখ্যা				
২৯	নিকটৱৰ্তী বজাৰ	বাহিৰত	১	৪	আমগুৰি

ওপৰৰ তালিকাৰ পৰা গাঁৱৰ আন্তঃগাঁথনিৰ ক্ষেত্ৰত তলৰ তথ্যখিনি লাভ কৰিব পাৰি—

বস্তনিষ্ঠ আন্তঃগাঁথনি : অঞ্চলটোৰ জনসাধাৰণে মৌলিক বাস্তৱিক আন্তঃগাঁথনি যেনে প্ৰয়োজনীয় বাস্তা, খোৱাপানী, মোবাইল নেটৱৰ্ক আদিৰ পৰা বঞ্চিত হৈ আহিছে।

শিক্ষা আৰু স্বাস্থ্য সুবিধা : শিক্ষা আৰু স্বাস্থ্য সুবিধা অতি দুখজনক। ৰাজহুৱা পৰিবহণ ব্যৱস্থাৰ অভাৱ, অঞ্চলটোৰ লোকসকলে যাতায়াতৰ বাবে চাইকেল ব্যৱহাৰ কৰে।

চৰকাৰী কাৰ্যালয় : চৰকাৰী কাৰ্যালয় যেনে আৰক্ষীচকী, গাঁও পঞ্চায়ত কাৰ্যালয়, ৰাজহ চক্ৰ, বন লাট কাৰ্যালয় আদিৰ দূৰত্ব বেছি নহয়। দহ কিলোমিটাৰ, সাত কিলোমিটাৰ, ২২ কিলোমিটাৰ দূৰত্বত অৱস্থিত হোৱা সত্ত্বেও বাসস্থান বা নিকটৱৰ্তী অঞ্চলৰ পৰা নিয়মীয়া পৰিবহণৰ সুবিধা তেওঁলোকে লাভ কৰা নাই।

বিত্তীয় অনুষ্ঠান : বিত্তীয় অনুষ্ঠান যেনে বেংক কিম্বা ডাকঘৰ সুবিধাজনক দূৰত্বত অৱস্থিত। ৭০০জন লোকৰ বেংক অথবা ডাকঘৰত ছেভিংচ একাউন্ট আছে। ৬০জন লোকে ক্ষুদ্ৰ প্ৰতিষ্ঠানৰ সৈতে জড়িত।

৩.৯ কৃষি/শস্য

গাঁওখনত হোৱা মূল শস্যসমূহ

খাৰিফ শস্য : ধান (শালি আৰু বড়ো)

৩.১০ পশুখাদ্য

গাঁওখনৰ অধিকাংশ লোক ধানখেতিত নিয়োজিত। শস্যৰ উৎপাদন আৰু উৎপাদনৰ হাৰ তলত উল্লেখ কৰা হৈছে।

ধান : উৎপাদন : ১২৮০ কুইণ্টল; উৎপাদনৰ হাৰ : ১৫ কুইণ্টল প্ৰতি হেক্টৰ

৩.১১ পশু খাদ্য

৩.১১ বজাৰ

জনগোষ্ঠীসমূহে সঘনাই অহা-যোৱা কৰা বজাৰসমূহ—

ক) গেলামাল/সুলভ মূল্যৰ দোকান : গাঁৱৰ ভিতৰত

খ) সাপ্তাহিক/অৰ্ধ-সাপ্তাহিক বজাৰ : ১০ কিলোমিটাৰ দূৰত্বত জখলাবন্ধা

গ) প্ৰধান বজাৰ : ১০ কিলোমিটাৰ দূৰত্বত জখলাবন্ধা

৩.১২ পানীৰ উৎস

পানীৰ প্ৰধান উৎসসমূহ হৈছে—

ক) সৰু বাধ / ৰিজাৰ্ভাৰ : ১টা (পানীৰ গুণাগুণ : বেয়া উপলব্ধতা : বাৰমহীয়া)

খ) দমকল : ৪টা (পানীৰ গুণাগুণ : আইৰনযুক্ত উপলব্ধতা : বাৰমহীয়া)

গ) কুঁৱা : ৪টা (পানীৰ গুণাগুণ : বেয়া : উপলব্ধতা : বাৰমহীয়া)

ঘ) জুৰি : ৫টা (পানীৰ গুণাগুণ : বেয়া : উপলব্ধতা : বাৰমহীয়া)

ঙ) পানী যোগান : ১টা (পানীৰ গুণাগুণ : বেয়া : উপলব্ধতা : বাৰমহীয়া)

৩.১৩ শক্তিৰ ব্যৱহাৰ

গাঁৱৰ শক্তিৰ মূল উৎসসমূহ হৈছে—

ক) কাঠখৰি : নিৰ্ভৰশীল পৰিয়াল ১৬৩টা। উৎস : বনাঞ্চল আৰু স্থানীয় গাঁও অঞ্চল

খ) বন্ধন গেছ : নিৰ্ভৰশীল পৰিয়াল ১৩০টা। উৎস : গেছ এজেন্সী

৩.১৪ আৰ্থ-সামাজিক স্থিতি

সামাজিক গাঁথনি : গাঁওখনত কাৰ্বি, আদিবাসী আৰু নেপালী সম্প্ৰদায়ৰ লোকে বাস কৰে। তেওঁলোকৰ মাজত জাতিগত ব্যৱস্থা নাই। সমাজখনত সামাজিক বিভাজন নাই। মহিলাৰ স্থান সম্ভ্ৰেয়জনক।

অৰ্থনৈতিক অৱস্থা : জীৱিকাৰ বাবে অধিকাংশ লোকে কৃষি, পশুধন আৰু সংলগ্ন কামৰ ওপৰত নিৰ্ভৰশীল। তেওঁলোকৰ বছৰি উপাৰ্জন হৈছে ৭২,০০০-৯৬,০০০ টকা।

অতিৰিক্ত বিৱৰণ পৰৱৰ্তী অধ্যায়ত দাঙি ধৰা হৈছে।

8। জীৱিকা সম্পদৰ সবিশেষ আৰু দুৰ্বলতা প্ৰসংগ

গাঁৱৰ জীৱিকা সম্পদ আৰু এইবোৰৰ সাম্প্ৰতিক অৱস্থা সন্দৰ্ভত ইয়াত আলোচনা কৰা হৈছে। দুৰ্বলতা প্ৰসংগতো ইয়াত বিশ্লেষণ কৰা হৈছে।

8.1 জীৱিকা সম্পদৰ বিশ্লেষণ

বহনক্ষম জীৱিকা ফ্ৰেমৱৰ্ক (এছ এল এফ) মতে, এখন গাঁৱত জীৱিকাৰ বিকাশৰ বাবে দৰকাৰী পাঁচটা সৰ্বাধিক গুৰুত্বপূৰ্ণ জীৱিকা সম্পদ হৈছে মানৱ সম্পদ, আৰ্থিক সম্পদ, সামাজিক সম্পদ, প্ৰাকৃতিক সম্পদ আৰু বস্তুনিষ্ঠ সম্পদ। এই পাঁচটা সম্পদৰ স্থিতি তলত আলোচনা কৰা হ'ল—

মানৱ সম্পদ :

সমাজ অথবা ব্যক্তিগতভাৱে লক্ষ্যত উপনীত হ'বলৈ প্ৰয়োজনীয় দক্ষতা, জ্ঞান আৰু অভিজ্ঞতা মানৱ সম্পদে নিৰ্ধাৰণ কৰিব লাগিব। গাঁওখনৰ মহিলাসকল বয়ন আৰু চিলাই কামত দক্ষ। গাঁওখনত সাতজন কাঠমিস্ত্ৰী আছে। তদুপৰি, ২০জন বাঁহ-বেতৰ শিল্পী হিচাপে কৰ্মৰত। বৃত্তিগতভাৱে ১৪০জন পুৰুষ কৃষক, ৬জন কোম্পানীৰ কৰ্মচাৰী, মহিলাকে ধৰি ১২০গৰাকী দৈনিক হাজিৰা আৰু এজন চৰকাৰী তৃতীয় শ্ৰেণীৰ কৰ্মচাৰী হিচাপে চিনাক্ত কৰা হৈছে। এই কৰ্মসংস্থাপন বৰ্ণনাৰ পৰা অঞ্চলটোৰ কৰ্ম বাহিনীৰ বিষয়ে অৱগত হ'ব পাৰি। ৬জনে ব্যক্তিগত প্ৰতিষ্ঠান আৰু এজনে চৰকাৰী স্কুলত কৰ্মৰত। এডী পালনত গাঁওবাসী দক্ষ। পৰম্পৰাগত দক্ষতা আৰু শ্ৰমিকৰ কামৰ জৰিয়তে মহিলাসকলে পৰিয়ালসমূহৰ অৰ্থনীতিত বৰগুণি আগবঢ়ায়। মুঠ জনসংখ্যাৰ ৫৭ শতাংশ লোক (১৮-৬০ বছৰৰ ভিতৰত) কৰ্মৰত বয়স শ্ৰেণীৰ অন্তৰ্গত। গাঁৱৰ যুৱপ্ৰজন্মক পৰম্পৰাগত আৰু আধুনিক দক্ষতাৰ প্ৰশিক্ষণ প্ৰদান কৰিলে উপাৰ্জন সৃষ্টিৰ যথেষ্ট সম্ভাৱনীয়তা আছে।

বাস্তৱিক সম্পদ :

প্ৰাথমিক আন্তঃগাঁথনিয়ে হৈছে বাস্তৱিক সম্পদ। গাঁওখনৰ পথ, বেংক আৰু ডাকঘৰৰ বৰ্তমানৰ অৱস্থা আৰু অভাৱৰ ওপৰত ভিত্তি কৰি বাস্তৱিক সম্পদ বিশ্লেষণ কৰিব পাৰি। গাঁওখনৰ ভিতৰত এখন প্ৰাথমিক বিদ্যালয় আৰু এটা অংগনৱাড়ী কেন্দ্ৰ আছে যদিও অৱস্থা সন্তোষজনক নহয়। উচ্চ শিক্ষা প্ৰতিষ্ঠান যেনে উচ্চতৰ মাধ্যমিক বিদ্যালয় আৰু মহাবিদ্যালয় গাঁওখনৰ পৰা ক্ৰমে দহ কিলোমিটাৰ আৰু ২২ কিলোমিটাৰ দূৰত্বত অৱস্থিত। অঞ্চলটো উপযুক্ত খোৱাপানীৰ ব্যৱস্থাৰ পৰাও বঞ্চিত। সামগ্ৰিকভাৱে গাঁওখনত পানীৰ সুবিধা, উচ্চ শিক্ষা প্ৰতিষ্ঠানৰ প্ৰয়োজন।

প্ৰাকৃতিক সম্পদ :

আমগুৰি চাংগাঁও নগাঁও জিলাৰ বাগসা সংৰক্ষিত বনাঞ্চলৰ সমীপত অৱস্থিত। অঞ্চলটো সকলো ধৰণৰ প্ৰাকৃতিক সম্পদত চহকী। ইয়াত ডাক বাংলে, মিৰাট, লাংছো, চিমা লাংছো, কমা লাংছো, লাংছুং লাংছো নামৰ পাঁচটা জুৰি আছে। প্ৰায় ৪০০ বিঘা ভূমি কৃষিৰ বাবে উপযুক্ত সাৰুৱা ভূমি। ইয়াৰে ২০০ বিঘা দ আৰু ২০০ বিঘা ওখ ভূমি। পশুধনৰ খাদ্য কম পৰিমাণে উপলব্ধ হোৱা ৫০ বিঘাৰ চৰণীয়া ভূমিও অঞ্চলটোত আছে। অঞ্চলটো সাধাৰণ পক্ষীৰ উপৰি ধনেশপক্ষী, চিলনী, ফেঁটীসাপ, অজগৰ আদিৰ দৰে বন্যপ্ৰাণীৰ বাসস্থান।

সামাজিক সম্পদ :

সামাজিক সম্পৰ্কৰ নেটৱৰ্কৰ জৰিয়তে বিভিন্ন সম্পদ আৰু সমৰ্থনৰ ব্যৱহাৰৰ প্ৰক্ৰিয়াকে সামাজিক সম্পদ হিচাপে গণ্য কৰিব পাৰি। গাঁওখনত দুটা গীৰ্জা আৰু পাঁচটা মন্দিৰ আছে। সামাজিক গাঁথনিত বিভিন্ন কামেৰে গাঁৱৰ উন্নয়ন কৰা পাঁচটা আত্মসহায়ক গোট, পাঁচটা অংগনৱাড়ী কেন্দ্ৰ আৰু গাঁও উন্নয়ন পৰিকল্পনা সমিতি আছে। সিদ্ধান্ত গ্ৰহণ, সম্পদৰ ব্যৱহাৰ আৰু ব্যৱস্থাপনাৰ দৰে মূল উন্নয়নমূলক কামসমূহ অধিক দক্ষতাৰে আৰু ফলপ্ৰসূভাৱে কৰাৰ ক্ষেত্ৰত এই সামাজিক তথা ধৰ্মীয় অনুষ্ঠানসমূহে গাঁওবাসীক সহায় কৰি আহিছে। গাঁওবাসীৰ মাজত সমন্বয় আৰু সংঘাতৰ সমাধানৰ বাবে গাঁওবুঢ়াই

গুৰুত্বপূৰ্ণ ভূমিকা পালন কৰি আহিছে।

বিত্তীয় সম্পদ :

সম্পদৰ নিয়মীয়া সোঁত আৰু জমাৰ পদ্ধতি বিশ্লেষণ কৰি বিত্তীয় সম্পদ নিৰ্ধাৰণ কৰিব পাৰি। গাঁওখনৰ ভিতৰতে ডাকঘৰ অৱস্থিত যদিও বেংকৰ শাখাসমূহ ১০ কিলোমিটাৰ দূৰত্বত অৱস্থিত। গাঁওখনৰ মুঠ জনসংখ্যাৰ ৭০০ জন লোকৰ বেংক একাউন্ট আছে আৰু ১০জন লোকে বেংক ঋণৰ সুবিধা লাভ কৰিছে। ৬০জন সদস্যই ক্ষুদ্ৰ ঋণ গ্ৰহণ কৰিছে। গাঁওখনত পাঁচটা আত্মসহায়ক গোট আছে আৰু এই গোটসমূহে ধন জমাৰ লগতে গোটত সদস্য আৰু গাঁৱৰ আন বাসিন্দাক ঋণ প্ৰদান কৰি আহিছে।

৪.২ জীৱিকা সম্পদৰ পঞ্চভূজ

গাঁওখনত উপলব্ধ ৫ প্ৰকাৰৰ জীৱিকা সম্পদৰ বিশ্লেষণৰ ভিত্তিত এটা জীৱিকা-পঞ্চভূজ তৈয়াৰ কৰা হয়। জীৱিকা-পঞ্চভূজটো ভাৰসাম্যহীন আৰু উপযুক্ত জীৱিকাৰ পদক্ষেপ গ্ৰহণ কৰি ইয়াৰ দূৰত্ব কমািব পাৰি। এই বিষয়ে পৰৱৰ্তী অধ্যায়ত আলোচনা কৰা হৈছে।

৪.৩ দুৰ্বলতা প্ৰসংগ বিশ্লেষণ :

গাঁওখনৰ লোকসকলৰ জীৱিকাৰ আন এক সমস্যা হৈছে বাহ্যিক দুৰ্বলতাৰ কাৰণ। গাঁওবাসীক প্ৰভাৱান্বিত কৰা মূল শংকাসমূহৰ ভিতৰত ডিচেণ্ট্ৰী, মেলেৰিয়া, বানপানী আদিয়ে প্ৰধান। জুন-ছেপ্টেম্বৰলৈ বানপানী আৰু মেলেৰিয়াই ভয়াৱহ ৰূপ ধাৰণ কৰে। তদুপৰি, আন শংকা যেনে জুন-নৱেম্বৰলৈ কীট-পতংগৰ আক্ৰমণত জীৱন আৰু কৃষিজাত সম্পদৰ অনিষ্ট সাধন কৰে। অঞ্চলটোত হাতী, বনৰীয়া ম'হ, বনগাহৰি আদিৰ দৰে বন্য জন্তুৱে উপদ্ৰৱ চলায়। হাতীৰ জাকে শস্যৰ লগতে ঘৰুৱা সম্পত্তি নষ্ট কৰে। ২০১৩ চনত মানুহ-হাতীৰ সংঘাতৰ ফলত মানৱ সম্পদ হেৰুৱাবলগীয়া হৈছিল।

৪.৪ ঋতু অনুযায়ী কৃষিৰ দিনপঞ্জী

বানপানী, বন্যপ্ৰাণীৰ উপদ্ৰৱ আদিৰ কাৰণে শস্য সংস্থাপন আৰু প্ৰতিবন্ধকতাসমূহৰ ঋতুগত সময় কেলেণ্ডাৰ ব্যৱহাৰিক দিশৰ ওপৰত ভিত্তি কৰি তৈয়াৰ কৰা হৈছে। জীৱিকাৰ বাবে গাঁওবাসী মূলতঃ শালি, বড়ো আৰু আছধানৰ খেতিৰ ওপৰত নিৰ্ভৰশীল। জুন-নৱেম্বৰলৈ শালিধানৰ খেতি কৰা হয়। ডিচেণ্ট্ৰী, মেলেৰিয়া আৰু বানপানীয়ে অঞ্চলটোৰ জীৱন আৰু সম্পত্তি ধ্বংস কৰে।

ঋতু অনুযায়ী কৃষিৰ দিনপঞ্জী, আমগুৰি চাংগাঁও ই ডি চি

মাহ	জানু	ফেব্ৰু	মাৰ্চ	এপ্ৰিল	মে'	জুন	জুলাই	আগষ্ট	ছেপ্টে	অক্টো	নৱে	ডিচে
শস্য						ধান (শালি)						
	বড়ো											
বিপদ / শংকা						বানপানী						
				ডিচেণ্ট্ৰী								
						মেলেৰিয়া						
						পোকৰ আক্ৰমণ						
	হাতী											

৫। সাম্প্ৰতিক পৰিকল্পনা আৰু কাৰ্যসূচী

ক্ষুদ্ৰ পৰিকল্পনাত প্ৰত্যক্ষ প্ৰভাৱ পেলোৱা অন্য কিছু গুৰুত্বপূৰ্ণ পৰিকল্পনা আৰু ৰূপায়ণ পদ্ধতি আৰু প্ৰক্ৰিয়াৰ বিষয়ে ইয়াত আলোচনা কৰা হ'ব। তাৰ ভিতৰত প্ৰধান হৈছে ৰাজ্যৰ বনাঞ্চলত বন আৰু বন্যপ্ৰাণীৰ সংৰক্ষণ আৰু বহনক্ষম বিকাশৰ বাবে প্ৰস্তুত কৰা সামগ্ৰিক কাৰ্যকৰী পৰিকল্পনা। বন্যপ্ৰাণী এলেকাত এই পৰিকল্পনাক কোৱা হয় ব্যৱস্থাপনা পৰিকল্পনা আৰু ব্যাঘ্ৰ সংৰক্ষিত বনাঞ্চলত ইয়াক কোৱা হয় বাঘ সংৰক্ষণ পৰিকল্পনা। তদুপৰি, অন্য কিছু আঁচনি আছে যেনে জনজাতি উপ-পৰিকল্পনা (টি এছ পি) আৰু অনুসূচিত জাতি পৰিকল্পনা (এছ চি পি), যিবোৰ বন বিভাগৰ জৰিয়তে বনগাঁওসমূহত ৰূপায়ণ কৰা হয়। অন্য কিছু বিভাগে স্বাস্থ্য, শিক্ষা, শক্তি, জলসিঞ্চন আৰু জীৱিকাৰ ব্যৱস্থা কৰে। এই বিভাগবোৰে প্ৰায়ে বনগাঁওসমূহত আঁচনি ৰূপায়ণ কৰে।

অসম যৌথ (ৰাইজৰ অংশগ্ৰহণ) বন ব্যৱস্থাপনা বিধি, ১৯৯৮ প্ৰণয়ন কৰাৰ পাছত যৌথ বন ব্যৱস্থাপনা আৰম্ভ কৰা হয় আৰু ২০০২ চনত জে এফ এম চি আৰু ই ডি চিসমূহ স্থাপন কৰা হয়। ইয়াৰ পূৰ্বে কিছু কাৰ্যকৰী পৰিকল্পনাত যৌথ বন ব্যৱস্থাপনা চক্ৰ স্থাপনৰ পৰামৰ্শ দিয়া হৈছিল। তদুপৰি, ৰাষ্ট্ৰীয় কাৰ্যকৰী পৰিকল্পনা সংকেত, ২০১৪ত ক্ষুদ্ৰ পৰিকল্পনাৰ ওপৰত জোৰ দিয়া হৈছিল আৰু ইয়াৰ বাবে সবিশেষ নীতি-নিৰ্দেশনাও প্ৰস্তুত কৰিছিল। এই ক্ষুদ্ৰ পৰিকল্পনা ৰাষ্ট্ৰীয় কাৰ্যকৰী পৰিকল্পনা সংকেতৰ আধাৰত প্ৰস্তুত কৰা হৈছে।

পৰিৱেশ-উন্নয়ন সমিতি :

১৯৯৫-৯৬ চনত ভাৰত চৰকাৰে পঞ্চবাৰ্ষিক পাইলট প্ৰজেক্ট হিচাপে ৭টা সংৰক্ষিত অঞ্চলত যেনে বাছা ব্যাঘ্ৰ সংৰক্ষিত বনাঞ্চল, পালান্দৌ ব্যাঘ্ৰ সংৰক্ষিত বনাঞ্চল, ৰাছামব'ৰ ব্যাঘ্ৰ সংৰক্ষিত বনাঞ্চল, গিৰ ৰাষ্ট্ৰীয় উদ্যান, পেঞ্চ ব্যাঘ্ৰ সংৰক্ষিত বনাঞ্চল, নাগৰহ'ল ব্যাঘ্ৰ সংৰক্ষিত বনাঞ্চল আৰু পেৰিয়াৰ ব্যাঘ্ৰ সংৰক্ষিত বনাঞ্চলত ভাৰত পাৰিপাৰ্শ্বিক উন্নয়ন প্ৰকল্প (IEDP, আই ই ডি পি) ৰূপায়ণৰ সিদ্ধান্ত গ্ৰহণ কৰে। ইয়াৰ উদ্দেশ্য আছিল অংশগ্ৰহণমূলক সংৰক্ষণ মডেলৰ কাৰ্যকৰিতা পৰীক্ষা কৰা। আই ই ডি পিয়ে পৰিৱেশ উন্নয়নক স্থানীয় মানুহৰ ওপৰত সংৰক্ষিত এলেকাৰ প্ৰভাৱ আৰু সংৰক্ষিত এলেকাৰ ওপৰত স্থানীয় মানুহৰ প্ৰভাৱ বিবেচনা কৰি জৈৱ-বৈচিত্ৰ্য সংৰক্ষণৰ লক্ষ্য হিচাপে লোৱাত গুৰুত্ব দিছিল। মুঠতে আই ই ডি পি ভাৰতত এটা অন্যতম গুৰুত্বপূৰ্ণ প্ৰকল্প। এক অভিলাষী কাৰ্যসূচী হিচাপে আৰম্ভ কৰা আই ই ডি পি ৰাইজৰ সমালোচনাৰ সন্মুখীন হয়, ৰূপায়ণত পদে পদে বাধা আহি পৰে। শেষত ইয়াৰ পৰা কিছু ব্যতিক্ৰমী ফল পোৱা যায় (ব্যাঘ্ৰ প্ৰকল্প, ভাৰত, ২০০৪)।

সম্প্ৰতি পূব অসম বন্যপ্ৰাণী সংমণ্ডল এফ ডি এৰ অধীনত ৩৩টা পঞ্জীকৃত ই ডি চি আৰু নগাঁও বন্যপ্ৰাণী সংমণ্ডল এফ ডি এৰ অধীনত ২৮টা পঞ্জীকৃত ই ডি চি আছে। তদুপৰি, পূব অসম বন্যপ্ৰাণী সংমণ্ডল এফ ডি এ আৰু নগাঁও বন্যপ্ৰাণী সংমণ্ডল এফ ডি এত ক্ৰমে ৪০টা আৰু ১০টা ই ডি চি স্থাপনৰ প্ৰস্তাৱ লোৱা হৈছে। কাজিৰঙা ৰাষ্ট্ৰীয় উদ্যানৰ দক্ষিণ আৰু উত্তৰ দিশৰ সীমামূৰীয়া সকলো গাঁৱতে পৰিৱেশ-উন্নয়ন সমিতি স্থাপন কৰা হ'ব। অৱশিষ্ট ই ডি চিসমূহ পঞ্জীভুক্ত হোৱাৰ পাছত সকলো ই ডি চিৰ প্ৰতিনিধিক লৈ এটা মহাসংঘ (কনফেডাৰেচন) তৈয়াৰ কৰা হ'ব। প্ৰতিখন গাঁৱত ভিন্ন আয় আহৰণৰ বাবে আত্মসহায়ক গোট খোলা হ'ব। সীমামূৰীয়া গাঁৱৰ বিদ্যালয়ত থকা নেচনেল গ্ৰীণ ক'ৰ্পছৰ অধীনস্থ বৰ্তমানৰ ইক'-ক্লাববোৰ প্ৰকৃতি সংঘলৈ পৰ্যৱৰ্তিত কৰা হ'ব। য'ত ইক'-ক্লাব নাই তাত নতুনকৈ স্থাপন কৰা হ'ব। পৰিৱেশ আৰু ইয়াৰ গুৰুত্বৰ ওপৰত মানুহক শিক্ষা দিবলৈ স্বতন্ত্ৰভাৱে গঠিত প্ৰতিষ্ঠান আৰু সংগঠনবোৰকো প্ৰকৃতি সংঘত অন্তৰ্ভুক্ত কৰা হ'ব।

গ্ৰাম্য ক্ষুদ্ৰ পৰিকল্পনাৰ জৰিয়তে জীৱিকা সহায়ক পদক্ষেপ :

বনাঞ্চলৰ সীমামূৰীয়া গাঁও আৰু বনগাঁওসমূহত স্থানীয় এন জি অ' আৰু প্ৰতিষ্ঠানৰ সহায়ত কাৰ্যকৰী পি আৰ এ অনুশীলন আৰু আৰ্থ-সামাজিক জৰীপ কৰা হয় যাতে গাঁওবোৰৰ বাবে ক্ষুদ্ৰ পৰিকল্পনা কৰিব পৰা যায়। ক্ষুদ্ৰ পৰিকল্পনাৰ সহায়ত আয় উদ্ভাৱন কাৰ্যসূচী (আই জি এ)ৰ জৰিয়তে গাঁওবাসীৰ জীৱিকাত সমৰ্থন আগবঢ়োৱা হয়।

তলত উল্লিখিত উদ্দেশ্যেৰে কাজিৰঙা ৰাষ্ট্ৰীয় উদ্যানৰ পৰিৱেশ-উন্নয়ন কাৰ্যসূচী গ্ৰহণ কৰা হয়—

- কাজিৰঙা ৰাষ্ট্ৰীয় উদ্যান কৰ্তৃপক্ষ আৰু ৰাইজৰ মাজত এটা মধুৰ সম্পৰ্ক গঢ়ি তোলা। ই চোৰাং চিকাৰী আৰু দুৰ্বৃত্তক প্ৰতিহত কৰাত থকা বাধা দূৰ কৰিব।
- উদ্যানখনৰ সম্পদ সংৰক্ষণ আৰু উদ্যানৰ উদ্দেশ্য সিদ্ধি হোৱাত স্থানীয় ৰাইজৰ সহযোগিতা লাভ কৰাৰ বাবে সংৰক্ষিত এলেকা ব্যৱস্থাপনাৰ দক্ষতা বৃদ্ধি কৰা।
- কাজিৰঙা ৰাষ্ট্ৰীয় উদ্যানৰ বাবে কাৰ্যকৰী অংশগ্ৰহণমূলক সংৰক্ষণ মডেল প্ৰস্তুতকৰে পৰিৱেশ উন্নয়নত কাৰ্যকৰী আৰু সৰ্বাংগীণ সহায় আগবঢ়োৱা।

পৰিৱেশ-উন্নয়ন কাৰ্যসূচীৰ জৰিয়তে নিৰ্দিষ্ট বিষয়ৰ সমস্যা সমাধান—

- ১) বিকল্প জীৱিকা কৌশল
- ২) জীৱন ধাৰণৰ মান উন্নয়ন
- ৩) মানুহ-বন্যপ্ৰাণীৰ সংঘাত দূৰীকৰণ
- ৪) জনগোষ্ঠীৰ উন্নয়নমূলক কাম
- ৫) পৰিৱেশ-পৰ্যটনৰ সহায়ত সংৰক্ষিত এলেকাৰ সম্পদ নষ্ট নকৰাকৈ ব্যৱহাৰ
- ৬) বনজ সম্পদৰ ওপৰত গাঁওবাসীৰ নিৰ্ভৰশীলতা
- ৭) বনজ সম্পদৰ বহনক্ষম ব্যৱহাৰ

পৰিৱেশ-উন্নয়ন কাৰ্যসূচী কাৰ্যকৰীকৰণৰ বিস্তৃত কৌশল—

- ১) অংশগ্ৰহণকাৰী ক্ষুদ্ৰ পৰিকল্পনা প্ৰস্তুত আৰু পৰিৱেশ-উন্নয়নৰ বাবে ৰূপায়ণ খৰচৰ ব্যৱস্থা কৰা।
- ২) গাঁও পৰিৱেশ-উন্নয়ন কাৰ্যসূচীলৈ সহায় আগবঢ়োৱা, যাৰ জৰিয়তে উদ্যান কৰ্তৃপক্ষৰ সংৰক্ষণ পদক্ষেপত গাঁওবাসীয়ে উল্লেখনীয় ব্যৱস্থা গ্ৰহণ কৰিব।
- ৩) পৰিৱেশ-উন্নয়ন পদক্ষেপবোৰ ৰূপায়ণ কৰা, যিয়ে সংৰক্ষিত এলেকাৰ সংৰক্ষণ আৰু সুৰক্ষা, বিকল্প জীৱিকা আৰু সম্পদ ব্যৱহাৰত উৎসাহিত কৰে।

অন্যান্য পদক্ষেপবোৰ—

* গাঁও ক্ষুদ্ৰ পৰিকল্পনাৰ জৰিয়তে জীৱিকা সমৰ্থন পদক্ষেপ

* ই ডি চি জীৱিকা সমৰ্থন পদক্ষেপ :

* মানুহ-বন্যপ্ৰাণীৰ সংঘাত নিৰ্মূল

* গাঁও উন্নয়ন কাৰ্যসূচী :

— প্ৰাৰম্ভিক কাৰ্যসূচী (ই পি এ)

— আয় উদ্ভাৱন কাৰ্যসূচী (আই জি এ)

* মানৱ সম্পদ উন্নয়ন/দক্ষতা সৃষ্টি পৰিকল্পনা

* পৰিৱেশ পৰ্যটন কাৰ্যসূচী

নিৰীক্ষণ আৰু মূল্যায়ন

ই ডি চিৰ পৰা আশা কৰা প্ৰতিশ্ৰুতি :

- ১) বেদখল, অবৈধ বনজুই, অবৈধভাৱে গছকটা, অবৈধভাৱে কাঠ ভিন্ন বনজ সম্পদ আহৰণ আদিৰ ফলত বন্যপ্ৰাণীৰ আবাসভূমি নষ্ট নকৰা।
- ২) সংৰক্ষিত এলেকাত চোৰাং চিকাৰ বা অবৈধ গছকটা বন্ধ কৰা।
- ৩) অপৰাধ ৰোধ আৰু অপৰাধীক প্ৰতিহত কৰা আৰু তদন্তৰ বাবে চোৰাংচোৱাগিৰি, তথ্য যোগান আৰু অন্যান্য সহায়।
- ৪) গাঁৱত থকা সকলো মাৰণাস্ত্ৰ পঞ্জীয়নৰ ব্যৱস্থা কৰা।
- ৫) গাঁৱৰ পশুধনক ১০০ শতাংশ প্ৰতিষেধক দিয়াৰ ব্যৱস্থা কৰা।
- ৬) বন্যপ্ৰাণীৰ আবাসভূমিৰ ক্ষতি নকৰাকৈ পৰিৱেশ পৰ্যটনত অংশগ্ৰহণ কৰা।
- ৭) সংৰক্ষিত এলেকাৰ কৰ্তৃপক্ষৰ সৈতে সুহৃদ সম্পৰ্ক বৰ্তাই ৰখা।

ক্ষুদ্ৰ পৰিকল্পনা ৰূপায়ণ কৌশল : সংৰক্ষিত এলেকাৰ ব্যক্তি, এন জি অ' আৰু গাঁওবাসীক লৈ গঠিত ক্ষুদ্ৰ পৰিকল্পনা সমৰ্থক দলে ধাৰাবাহিকভাৱে ক্ষুদ্ৰ পৰিকল্পনা ৰূপায়ণ আৰু বিকাশত গাঁওবাসীক সহায় কৰে। উদ্দেশ্যত উপনীত হ'বৰ বাবে ক্ষুদ্ৰ পৰিকল্পনাই নীতি-নিৰ্দেশনা, বিনিয়োগ নীতি, প্ৰশিক্ষণ কাৰ্যসূচী আদি সকলো বিষয়ক সামৰি ল'ব লাগে। সংৰক্ষিত বনাঞ্চলৰ মূল এলেকাৰ সীমামূৰীয়া গাঁৱত যৌথ বন ব্যৱস্থাপনা সমিতি শক্তিশালী কৰিব লাগে। অন্য বিভাগৰ সহায়ত বনাঞ্চলৰ সীমামূৰীয়া গাঁৱত গ্ৰামোন্নয়নৰ কাম হাতত ল'ব লাগে। পৰিৱেশ-উন্নয়ন কাৰ্যৰ নিৰীক্ষণ আৰু মূল্যায়ন ৰূপায়ণ কৰা এজেন্সীটোৱে নকৰি অন্য এজেন্সীয়ে কৰিব লাগে। স্থানীয় এন জি অ', প্ৰতিষ্ঠান, বিশ্ববিদ্যালয়ক চলি থকা কামৰ মূল্যায়নৰ দায়িত্ব দিব পাৰে। সকলো পৰিৱেশ-উন্নয়ন কাৰ্যসূচীৰ নিজস্ব নিৰীক্ষণ আৰু মূল্যায়ন পদ্ধতি থাকিব লাগে, যাতে সময়মতে পদক্ষেপ গ্ৰহণ কৰি কামৰ অগ্ৰগতিক নিৰ্দিষ্ট দিশত নিব পাৰে।

৫.৩ অতীতৰ বন উন্নয়ন পদক্ষেপ

৫.৪ অন্য বিভাগৰ আঁচনি

আমগুৰি চাংগাঁও পৰিৱেশ-উন্নয়ন সমিতি
কাজিৰঙা ৰাষ্ট্ৰীয় উদ্যান, পূব অসম বন্যপ্ৰাণী সংৰক্ষণ

ক্ষুদ্ৰ পৰিকল্পনা
(২০১৬-১৭ৰ পৰা ২০২৬-২৭ লৈ)

অধ্যায় - দুই

৬। ক্ষুদ্র পৰিকল্পনাৰ উদ্দেশ্য, সবলতা, দুৰ্বলতা, সুযোগ আৰু শংকা (SWOT) আৰু ব্যৱধান বিশ্লেষণ

৬.১ ক্ষুদ্র পৰিকল্পনাৰ উদ্দেশ্য

এখন গাঁও পৰ্যায়ৰ ক্ষুদ্র পৰিকল্পনা হৈছে গাঁও উন্নয়ন পৰিকল্পনা আৰু বনাঞ্চল উন্নয়ন পৰিকল্পনা, যি প্ৰয়োজন নিৰ্ভৰ আৰু স্থানভিত্তিক উপলব্ধ সম্পদৰ লগত খাপ খোৱা। যিহেতু পৰিকল্পনাৰ গোটটো সৰু, সেয়ে ইয়াক ক্ষুদ্র পৰিকল্পনা কোৱা হয়। ক্ষুদ্র পৰিকল্পনাই দুটা উদ্দেশ্য পূৰণ কৰাৰ চেষ্টা কৰে—

- ১) জীৱিকা উন্নত কৰা
- ২) জৈৱ বৈচিত্ৰ্য সংৰক্ষণ আৰু পৰিৱেশতন্ত্ৰৰ সমতা ৰক্ষা কৰা

ভাৰত চৰকাৰে আৰম্ভ কৰা যৌথ বন ব্যৱস্থাপনা ব্যৱস্থাৰ এৰিব নোৱাৰা অংশ হৈ পৰিছে ক্ষুদ্র পৰিকল্পনা। এইক্ষেত্ৰত ক্ষুদ্র পৰিকল্পনা হৈছে জনসমষ্টিৰ সক্ৰিয় অংশগ্ৰহণত প্ৰস্তুত এক সাধাৰণ নথি। এনে ক্ষুদ্র পৰিকল্পনাৰ একক হৈছে জনগোষ্ঠী (গাঁও)। এই নথিৰ লক্ষ্য হৈছে স্থানীয় বনজ সম্পদৰ সৈতে স্থানীয় প্ৰয়োজন আৰু বন বিভাগৰ কাৰ্যসূচীৰ সংযোগ কৰা। জে এফ এম নিৰ্দেশনা, ২০০০ৰ মতে, বন বিষয়া আৰু জে এফ এম চিয়ে গাঁৱত পি আৰ এ অনুশীলন কৰাৰ পিছত এখন ক্ষুদ্র পৰিকল্পনা প্ৰস্তুত কৰিব লাগে। জে এফ এম চি/ই ডি চিৰ ক্ষুদ্র পৰিকল্পনা এক কৰি বন বিভাগৰ কাৰ্যকৰী পৰিকল্পনা প্ৰস্তুত কৰিব লাগে।

বৰ্তমানৰ ক্ষুদ্র পৰিকল্পনা পুৰুষ আৰু মহিলাকে ধৰি জনগোষ্ঠীৰ সকলো সদস্যই লগ হৈ প্ৰস্তুত কৰিছে। এই নথি ২০১৬ চনৰ মে' মাহত জনগোষ্ঠী আৰু ৰাষ্ট্ৰীয় গ্ৰামীণ বিকাশ নিধি (আৰ জি ভি এন)ৰ সদস্যৰ দ্বাৰা কৰা অংশগ্ৰহণমূলক গ্ৰাম্য মূল্যাংকন (পি আৰ এ)ৰ ফলাফল।

তাৰপাছত লোৱা বিভিন্ন পদক্ষেপবোৰ তলত সংক্ষিপ্তভাৱে উল্লেখ কৰা হ'ল—

- ক) ২০১৬ চনৰ মে' মাহত জনসমষ্টিৰ বৈঠক অনুষ্ঠিত কৰা হয়। প্ৰকল্পৰ উদ্দেশ্য সন্দৰ্ভত আলোচনা আৰু জনসমষ্টিৰ প্ৰয়োজনীয় তথ্য যোগাৰ কৰিবৰ বাবে এই বৈঠক অনুষ্ঠিত কৰা হয়।
- খ) জনসমষ্টিৰ সবিশেষ তথ্য আৰু ইয়াৰ পূৰ্বসূত্ৰ উপলব্ধ আৰ্হিৰ পৰা সংগ্ৰহ কৰা।
- গ) তাৰপাছত জনসমষ্টিৰে হোৱা বৈঠকত সংগ্ৰহ কৰা তথ্যৰ শুদ্ধতা পৰীক্ষা কৰা হয়।
- ঘ) জনসমষ্টিৰ অংশগ্ৰহণ আৰু প্ৰতিক্ৰিয়া অনুসৰি কাৰ্যকৰী পৰিকল্পনা প্ৰস্তুত কৰা।
- ঙ) প্ৰকল্পৰ নিৰ্দেশনাৰ ভিত্তিত আৰ জি ভি এনে ক্ষুদ্র পৰিকল্পনা সংকলন কৰিছে। নথিখিনি ২০১৬ৰ জুলাইত উপস্থাপন কৰিব পৰাকৈ আলোচনা আৰু চূড়ান্ত কৰা হৈছে।

৬.২ প্রয়োজন পুনৰীক্ষণ আৰু ব্যৱধান বিশ্লেষণ

সম্পদ পুনৰীক্ষণ, দক্ষতা পুনৰীক্ষণ, জীৱিকা সম্পদ মেপিং আৰু দুৰ্বলতা পুনৰীক্ষণৰ ভিত্তিত উদ্দেশ্যধৰ্মী গোট আলোচনা, পি আৰ এ অনুশীলন, গাঁও পৰ্যায়ৰ আৰু পৰিয়াল পৰ্যায়ৰ জৰীপৰ জৰিয়তে প্ৰয়োজন পুনৰীক্ষণ, ব্যৱধান বিশ্লেষণ আৰু সবলতা, দুৰ্বলতা, সুযোগ আৰু শংকা বিশ্লেষণ কৰা হয়। এই বিশ্লেষণৰ ভিত্তিত কাৰ্যকৰী পৰিকল্পনা, জীৱিকা, গাঁও উন্নয়ন কৌশল আৰু বন উন্নয়ন পৰিকল্পনা ই ডি চিৰ কাৰণে প্ৰস্তুত কৰা হয়।

প্ৰশিক্ষণ প্ৰয়োজন পুনৰীক্ষণ

ক) **দক্ষতা গঠন** : বন আৰু জৈৱ বৈচিত্ৰ্য, বহনক্ষম বিকাশ, জলবায়ু পৰিৱৰ্তন, লিংগ বিষয়, বিত্তীয় অন্তৰ্ভুক্তিকৰণ, ভূমি আৰু পানী সংৰক্ষণ, বানৰ ব্যৱস্থাপনা সন্দৰ্ভত নিয়মীয়া সজাগতা কাৰ্যসূচীৰ জৰিয়তে জনসমষ্টিৰ দক্ষতা বিকাশ কৰা হয়। গাঁও উন্নয়নৰ বাবে কৰা কাৰ্যকৰী পৰিকল্পনাত তেনে এক পদ্ধতিৰ প্ৰস্তাৱ কৰা হৈছে।

খ) **দক্ষতা উন্নয়ন** : জীৱিকা উন্নয়নৰ বাবে কাৰ্যকৰী পৰিকল্পনাত দিয়া প্ৰস্তাৱমতে জীৱিকাৰ মান উন্নয়নৰ বাবে জীৱিকাৰ দক্ষতাৰ নিয়মীয়া পুনৰীক্ষণ আৰু যন্ত্ৰপাতি ব্যৱহাৰৰ বিশেষ প্ৰশিক্ষণ নিয়মীয়াকৈ দিব লাগে।

ব্যৱধান বিশ্লেষণ :

- ক) দুৰ্বল আন্তঃগাঁথনি
- খ) দুৰ্বল যোগাযোগ ব্যৱস্থা
- গ) উপযুক্ত আন্তঃগাঁথনিৰ অভাৱ
- ঘ) পানী আৰু অনাময় ব্যৱস্থাৰ দুৰ্বলতা
- ঙ) খোৱাপানীৰ সমস্যা
- চ) বান প্ৰতিৰোধৰ ব্যৱস্থা নাই
- ছ) হাতীৰ উপদ্ৰৱৰ পৰা ৰক্ষাৰ বিজ্ঞানসন্মত ব্যৱস্থা নাই

৬.৩ সবলতা, দুৰ্বলতা, সুযোগ আৰু শংকা (SWOT) বিশ্লেষণ

জনসমষ্টিৰ পুৰুষ আৰু মহিলা সদস্যৰ অংশগ্ৰহণেৰে অংশগ্ৰহণমূলক দৃষ্টিভংগীৰে এছ ডব্লিউ অ' টি বিশ্লেষণ কৰা হৈছে।

সবলতা

- ১) এড়ী পালনৰ পৰম্পৰাত দক্ষতা
- ২) বয়ন আৰু গাহৰি পালনত মহিলাসকল দক্ষ
- ৩) পৰিৱেশ পৰ্যটনৰ সম্ভাৱনীয়তা
- ৪) কাঠ ভিন্ন বন উৎপাদনৰ উপলব্ধতা, মূলতঃ ওষধি উদ্ভিদৰ।

দুৰ্বলতা

- ১) সুৰাৰ প্ৰতি আসক্তি
- ২) পুৰুষ সদস্যসকলৰ মাজত কৰ্মসংস্কৃতিৰ অভাৱ

- ৩) উৎপাদিত সামগ্ৰীৰ বিপণন সন্দৰ্ভে জ্ঞানৰ অভাৱ।
- ৪) সাময়িক শ্ৰমিকৰ কাম

সুযোগ

- ১) অঞ্চলটো জৈৱ-বৈচিত্ৰ্যত চহকী। সেয়েহে ইয়াত পৰিৱেশ শিবিৰ স্থাপনৰ জৰিয়তে পৰিৱেশ পৰ্যটন বিকাশৰ যথেষ্ট থল আছে।
- ২) এড়ী পালৰ সম্প্ৰসাৰণ
- ৩) কাঠ ভিন্ন বন উৎপাদনৰ উৎপাদন আৰু মূল্য সংযোজন।

শংকা

- ১) হাতী, বনগাহৰি, বনৰীয়া ম'হ আদিৰ দৰে বন্যজন্তুৰ উপদ্ৰৱ।
- ২) গাঁড় চোৰাং চিকাৰৰ দৰে অপৰাধত লিপ্ত যুৱ-প্ৰজন্ম।
- ৩) মাৰ্চ-মে' মাহলৈ খৰাং পৰিস্থিতিত খোৱাপানীৰ অভাৱ।

৬.৪ অংশগ্ৰহণমূলক গ্ৰাম্য মূল্যাংকন (PRA) অনুশীলন

গুৱাহাটীৰ আৰ জি ভি এনৰ দলে বৰভেটা গাঁৱত পি আৰ এ অনুশীলন কৰে। তাৰ বিৱৰণ এনেধৰণৰ :

তাৰিখ : ০৪-০৪-২০১৭

স্থান : বন শিবিৰৰ সমীপৰ সামূহিক সভাঘৰ

উপস্থিতিৰ সংখ্যা : ৪২

উপস্থিতি : ই ডি চি কাৰ্যালয় সহায়ক, গাঁওবুঢ়া, ৰাইজ, বন বিভাগৰ লোক

পৰিশিষ্ট VII (ক)ৰ পৰা VIII (ঘ) লৈ পি আৰ এৰ মানচিত্ৰ দিয়া হৈছে।

অংশগ্ৰহণমূলক মেপিং কৰাৰ আগতে সজাগতা আৰু দিক্‌দৰ্শন কাৰ্যসূচী গাঁও পৰ্যায়ত কৰা হয়। সজাগতা আৰু দিক্‌দৰ্শন কাৰ্যসূচীৰ সময়ত সামৰি লোৱা বিষয়সমূহ—

- ১) অংশগ্ৰহণমূলক পৰিকল্পনা
- ২) অংশগ্ৰহণমূলক উপায় আৰু পদ্ধতি
- ৩) ক্ষুদ্ৰ পৰিকল্পনাৰ গুৰুত্ব আৰু ই ডি চি/জে এফ এম চিৰ ভূমিকা
- ৪) পৰিৱেশ সম্পৰ্কীয় বিষয়
- ৫) জলবায়ু পৰিৱৰ্তন আৰু জলবায়ু ভিন্নতা
- ৬) পৰিৱেশতাত্ত্বিক ভাৰসাম্য আৰু পৰিৱেশতন্ত্ৰৰ ব্যৱস্থাপনা (পৰম্পৰাগত আৰু বিজ্ঞানসন্মত)
- ৭) নিৰ্বাহক্ষম জীৱিকা ফ্ৰেমৱৰ্ক
- ৮) জীৱিকা সম্পদ-পঞ্চভূজ আৰু সামাজিক সম্পদৰ গুৰুত্ব
- ৯) ক্লাষ্টাৰ আৰু আত্মসহায়ক গোট গঠন, বিত্তীয় অন্তৰ্ভুক্তিকৰণ
- ১০) বিপণন আৰু মূল্য সংযোজন
- ১১) উন্নয়ন কাৰ্যসূচী আৰু পৰিৱেশ আৰু পৰিৱেশতাত্ত্বিক ভাৰসাম্যতাৰ সৈতে ইয়াৰ সম্পৰ্ক

১২) লিংগ সম্পর্কীয় বিষয় আৰু লিংগ সমতা

নিৰীক্ষণ : আলোচনা আৰু পি আৰ এ অনুশীলনৰ সময়ত ৰাইজে সক্ৰিয়ভাৱে অংশগ্ৰহণ কৰে। তাত তলত উল্লিখিত কথাবোৰ উন্মোচিত হয়—

- * উপস্থিত ৰাইজে কয় যে ধন আৰু প্ৰকল্পৰ অভাৱত পূৰ্বে ই ডি চি/জে এফ এম চিসমূহ বেছি সক্ৰিয় নাছিল।
- * অতীতত ই ডি চি/জে এফ এম চিত সজাগতা আৰু দিক্‌দৰ্শন কাৰ্যসূচী খুব কম আছিল।
- * ক্ষুদ্ৰ পৰিকল্পনাৰ গুৰুত্ব তেওঁলোকে উপলব্ধি কৰিছে আৰু ক্ষুদ্ৰ পৰিকল্পনা প্ৰস্তুতৰ সময়ত তেওঁলোকে যথেষ্ট সমৰ্থন আৰু সহযোগ কৰিছে।
- * প্ৰথমবাৰৰ বাবে এ পি বি এফ চিৰ অধীনত এন জি অ'বোৰে ৰাইজৰ সৈতে মত বিনিময় কৰে আৰু সজাগতা সৃষ্টিত দিক্‌দৰ্শন কৰে। এই সজাগতা আৰু দিক্‌দৰ্শন কেৱল প্ৰকল্পটো সন্দৰ্ভতে নহয়, বিকাশ আৰু উন্নয়নত পাৰিৱেশিক আৰু পৰিৱেশতাত্ত্বিক বিষয় সামৰি উন্নয়নমূলক ইচ্ছা সন্দৰ্ভতো কৰা হয়।
- * পৰিৱেশ, বন আৰু কীটনাশক, পশুধন ব্যৱস্থাপনা আদি জীৱিকা সম্পর্কীয় বিষয়ত ৰাইজৰ ভাল প্ৰজ্ঞা আৰু পৰম্পৰাগত জ্ঞান আছে।
- * তেওঁলোকে জলবায়ু পৰিৱৰ্তনৰ ওপৰত আৰু কৃষি আৰু স্বাস্থ্যৰ ওপৰত পৰা ইয়াৰ বিৰূপ প্ৰভাৱৰ ওপৰত শংকা প্ৰকাশ কৰে।
- * কাষৰীয়া বনাঞ্চল সুৰক্ষাৰে জলবায়ু পৰিৱৰ্তন ৰোধ কৰিবলৈ ৰাইজৰ আগ্ৰহ পৰিলক্ষিত হয়।

ৰাইজৰ প্ৰয়োজন পুনৰীক্ষণ : পি আৰ এ অনুশীলন, গাঁৱৰ ৰাইজ, ই ডি চিৰ সদস্য, বনকৰ্মী আৰু সংশ্লিষ্টসকলৰ সৈতে আলোচনাৰ ভিত্তিত ই ডি চিৰ বাবে গাঁও উন্নয়ন পৰিকল্পনা আৰু জীৱিকা উন্নয়ন পৰিকল্পনা প্ৰস্তুত কৰা হৈছে। মানুহৰ প্ৰয়োজন দুভাগত ভগাব পাৰি—

- ১) গঠনাত্মক প্ৰয়োজন
- ২) অগঠনাত্মক প্ৰয়োজন

এই পৰিৱৰ্তনবোৰ হুস্কালীন আৰু দীৰ্ঘকালীন প্ৰয়োজন হিচাপে ভাগ কৰিব পাৰি। ইয়াৰ প্ৰয়োজনৰ সবিশেষ গাঁও উন্নয়ন পৰিকল্পনাত দিয়া হৈছে।

মানুহৰ গঠনাত্মক প্ৰয়োজনৰ জীৱিকা উৎকৰ্ষসাধনৰ লগত প্ৰত্যক্ষ আৰু পৰোক্ষ সম্পর্ক আছে। তাৰ ভিতৰত বাট-পথ, বিদ্যালয়, স্বাস্থ্যসেৱা, খোৱাপানী যোগান, পানী টেংক, কুঁৱা আদি আন্তঃগাঁথনি, শৌচাগাৰ নিৰ্মাণ, ৰাজহুৱা সভাগৃহ নিৰ্মাণ, প্ৰশিক্ষণ গৃহ নিৰ্মাণ, বজাৰ গৃহ নিৰ্মাণ আদি বিষয় জড়িত আছে।

অগঠনাত্মক প্ৰয়োজনৰ ভিতৰত দক্ষতা প্ৰশিক্ষণ, পশু চিকিৎসা সেৱা, স্বাস্থ্য সেৱা, ভ্ৰাম্যমাণ চিকিৎসকৰ দল, গাঁৱৰ বিদ্যালয়ত প্ৰয়োজনীয় শিক্ষক, বিত্তীয় অন্তৰ্ভুক্তিকৰণৰ প্ৰশিক্ষণ আৰু সজাগতাৰ জৰিয়তে দক্ষতা গঢ়া, আত্মসহায়ক গোট আৰু ক্লাষ্টাৰ গঠন, কেঁচা সামগ্ৰীৰ ব্যৱস্থা, ই ডি চিৰ কাৰণে অহা উন্নয়নৰ ধন/ৰাজহুৱা ধন পৰিচালনা, পৰম্পৰাগত সামগ্ৰীত মূল্য সংযোজন আৰু বজাৰৰ সৈতে সংযোগকৰণ আদি অন্তৰ্ভুক্ত।

এই পৰিৱৰ্তনবোৰ হুস্কালীন আৰু দীৰ্ঘকালীন প্ৰয়োজন হিচাপে ভাগ কৰিব পাৰি। ইয়াৰ প্ৰয়োজনৰ সবিশেষ গাঁও উন্নয়ন পৰিকল্পনাত দিয়া হৈছে।

৭। গাঁও উন্নয়ন পৰিকল্পনা

হুস্কালীন-দীৰ্ঘকালীন আৰু গঠনাত্মক-অগঠনাত্মক গাঁও উন্নয়নৰ প্ৰয়োজনীয়তাৰ ওপৰত ভিত্তি কৰি গাঁওবাসী, ই ডি চিৰ সদস্য, বনকৰ্মী আৰু ই ডি চিৰ সদস্য সচিবৰ সৈতে আলোচনাৰ ভিত্তিত গাঁও উন্নয়ন প্ৰকল্প তৈয়াৰ কৰা হৈছে। সামূহিক উন্নয়নৰ বাবে গ্ৰহণ কৰা পদক্ষেপসমূহ তলত দিয়া ধৰণৰ—

- ১) স্থানীয় সম্প্ৰদায়সমূহক একগোট কৰাত এক উল্লেখযোগ্য ভূমিকা গ্ৰহণ কৰে সামূহিক সভাঘৰে। সেয়েহে অঞ্চলটোত খোৱাপানীৰ সুবিধাকে ধৰি আন সকলো সুবিধা উপলব্ধ হোৱা ই ডি চি কাৰ্যালয় তথা সামূহিক সভাঘৰ নিৰ্মাণ কৰিব লাগে। ইয়াৰ জৰিয়তে প্ৰাকৃতিক সম্পদ ব্যৱস্থাপনাৰ উন্নীতকৰণৰ লগতে সহযোগিতা বৃদ্ধি পাব।
- ২) গাঁওখনত থকা প্ৰাথমিক বিদ্যালয় আৰু মজলীয়া বিদ্যালয় দুখন চাৰিসীমাৰ বেৰ আৰু অন্যান্য সা-সুবিধাৰ লগতে মেৰামতিৰ প্ৰয়োজন। ই ডি চি অঞ্চলত উচ্চ শিক্ষাৰ প্ৰতিষ্ঠান নাই।
- ৩) অঞ্চলটোত সঠিক খোপাৰানীৰ উৎস নাই। জনস্বাস্থ্য কাৰিকৰীৰ পাইপ লাইনেৰে অহা জুৰিব পানী খোৱাৰ বাবে ৰাইজে ব্যৱহাৰ কৰে। গাঁওখনত উপযুক্ত খোৱাপানীৰ উৎস নিশ্চিত কৰাৰ বাবে সকলো অঞ্চলতে পানী যোগান অথবা জনস্বাস্থ্য কাৰিকৰী উপলব্ধ কৰিব লাগে।
- ৪) গাঁওবাসীক এটা জেনেৰেটৰসহ টেষ্ট হাউছ আৰু ৰাজহুৱা পুখুৰীৰ প্ৰয়োজন। ইয়াক ই ডি চিৰ অধীনত উপাৰ্জন সৃষ্টিৰ উৎস হিচাপে অন্তৰ্ভুক্ত কৰিব পাৰি।
- ৫) জীৱিকা বিকাশৰ বাবে বয়ন আৰু চিলাই কামৰ দৰে দক্ষতা বিকাশৰ বাবে গাঁওখনৰ প্ৰশিক্ষণ কেন্দ্ৰ স্থাপন কৰিব লাগে।
- ৬) গাঁওবাসীৰ এডী পালনত পৰম্পৰাগত দক্ষতা আছে। সেয়েহে গাঁওখনৰ লোকসকলৰ বহন কৰা জীৱিকা বিকাশত ৰেচমৰ উন্নয়ন আৰু বাণিজ্যিকীকৰণে সহায় কৰিব।
- ৭) অঞ্চলটোত পৰিৱেশ পৰ্যটনৰ যথেষ্ট সম্ভাৱনীয়তা আছে। ইয়াৰ জৰিয়তে পৰিৱেশ সংৰক্ষণ কৰি প্ৰাকৃতিক অঞ্চলৰ বিকাশৰ লগতে স্থানীয় সম্প্ৰদায়ৰ জীৱন ধাৰণৰ মান উন্নত কৰিব পৰা যাব।
- ৮) হাতী, বনৰীয়া ম'হ, বনগাহৰি আদি বন্যজন্তুৰ উপদ্ৰৱে কৃষিভূমি আৰু পৰিয়ালসমূহৰ সম্পত্তি নষ্ট কৰে। গতিকে কৃষিভূমিত বিদ্যুতিক ফেন্সিঙে কিছু পৰিমাণে ইয়াক প্ৰতিৰোধ কৰিব পাৰিব।
- ৯) যিহেতু অঞ্চলটোৰ অধিকাংশ লোকৰ জীৱিকাৰ উৎস কৃষিকাৰ্য, গতিকে জলসিঞ্চন ব্যৱস্থাৰ উন্নয়ন আৰু কৃষিৰ আধুনিক সা-সৰঞ্জামৰ ব্যৱহাৰে উৎপাদন বৃদ্ধিত সহায় কৰিব।

৭.১ প্ৰাৰম্ভিক কাৰ্যসূচীৰ স্থানাংক (Entry Point Activity Rank)

স্থানাংক	স্থানাংক অনুসৰি গাঁৱৰ ই পি এ	সবিশেষ
১	কম্পিউটাৰ প্ৰশিক্ষণ	ভিতৰ-বাহিৰ স্থানত
২	মোবাইল মেৰামতি কেন্দ্ৰ	ভিতৰ-বাহিৰ স্থানত
৩	বয়ন কেন্দ্ৰ স্থাপন	অৱস্থান ৪
৪	পশুধন যোগান ধৰা	নিৰ্বাচিত পৰিয়ালক জাৰ্চীগাই যোগান ধৰা
৫	গাড়ী চালনাৰ প্ৰশিক্ষণ প্ৰদান	নিৰ্বাচিত লোকক গাড়ী চালনাৰ প্ৰশিক্ষণ দিয়া

১০) অঞ্চলটোত ঔষধি গছ-লতা ব্যৱসায়িকভাৱে ৰোপণ কৰিব পৰা যায়। ইয়াৰ জৰিয়তে জীৱিকাৰ উৎস সৃষ্টি কৰিব পাৰি। কিয়নো গাঁওবাসীৰ এই ঔষধি গছ-লতাৰ ব্যৱহাৰৰ পৰম্পৰাগত জ্ঞান আছে।

১১) অঞ্চলটোৰ পথ, শ্ৰাশান, খেলপথাৰ আৰু সৌৰ ষ্ট্ৰীটলাইটৰ সুবিধা প্ৰদান কৰাটো প্ৰয়োজনীয়।

এইবোৰৰ উপৰি গাঁওবাসীয়ে গাঁওখনৰ উন্নয়নৰ বাবে প্ৰাৰম্ভিক কাৰ্যসূচী (ই পি এ) লোৱাৰ সিদ্ধান্ত গ্ৰহণ কৰে। এই ই পি এত অন্তৰ্ভুক্ত থাকিব আন্তঃগাঁথনি উন্নয়ন আৰু দক্ষতা উন্নয়ন আৰু দুয়োটাৰে পোনপটীয়া সংযোগ থাকিব।

৭.১। প্ৰাৰম্ভিক কাৰ্যসূচীৰ স্থানাংক

গাঁও উন্নয়নৰ বাবে বাসিন্দাসকলে কেইবাটাও প্ৰাৰম্ভিক কাৰ্যসূচীৰ প্ৰস্তাৱ গ্ৰহণ কৰিছে। আন্তঃগাঁথনি বিকাশ আৰু দক্ষতা বিকাশ দুয়োটা প্ৰাৰম্ভিক কাৰ্যসূচীৰ অন্তৰ্গত আৰু দুয়োটাৰে প্ৰত্যক্ষভাৱে ইটোৰ আনটোৰ লগত সম্পৰ্ক আছে।

স্থানাংক	স্থানাংক অনুসৰি গাঁৱৰ ই পি এ	স্থানৰ বিতং বিৱৰণ	সৰ্বিশেষ
১	সামূহিক সভাঘৰ আৰু প্ৰশিক্ষণ কেন্দ্ৰ তথা ই ডি চি কাৰ্যালয়, য'ত টয়লেট ৰাৰিং ৱাটাৰৰ সুবিধা থাকিব। স্থানাংক : উত্তৰ : ২৬°৩৫'৫৫.৯" পূব : ৯৩°০৪'১৩.৬"	সামূহিক সভাঘৰ ২৫×৩৬ (মিটাৰত) ই ডি চি কাৰ্যালয় ২৫×৩৫ (মিটাৰত) ই ডি চি কাৰ্যালয় টয়লেট : ৩×৬ (ফুট)	১০,০০০.০০
২	নিম্ন প্ৰাথমিক বিদ্যালয়ত বেৰ আৰু বেঞ্চ	দৈৰ্ঘ্য : ৩২০ মিটাৰ	৫০,০০০.০০
৩	টেণ্ট হাউছ (তিৰপাল, জেনেৰেটৰ ছেট)		৫০,০০০.০০
৪	খোৱাপানীৰ ব্যৱস্থা	বান্ধ আৰু পাইপ ব্যৱস্থাৰ জৰিয়তে বাগছেৰ পাহাৰৰ পৰা। দক্ষতা : দহটা	১,৫০,০০০.০০
৫	বয়ন আৰু চিলাই	সকলো প্ৰশিক্ষণ	
৬	বিজ্ঞানসন্মত গাহৰি পালন		২,৫০,০০০.০০
৭	সামূহিক পুখুৰী	৩ বিঘাৰ	৩,০০,০০০.০০
৮	খেলপথাৰৰ উন্নীতকৰণ	৩ বিঘাৰ	৩,০০,০০০.০০

৯	গাঁৱৰ পথ উন্নয়ন	১। মেনছাঙৰ পৰা দেবেৰাছাঙলৈ ২। মেনছেঙৰ পৰা শ্মশানলৈ	১,৫০,০০০.০০
১০	শ্মশানৰ উন্নয়ন	গৃহ আৰু চাৰিসীমা	১,৫০,০০০.০০
১১	পৰিবেশ পৰ্যটনৰ উন্নয়ন	১। পৰিবেশ শিবিৰ ২। পৰম্পৰাগত খাদ্য	৪,০০,০০০.০০
১২	বেচম (এৰি)ৰ উন্নয়ন		
১৩	কৃষিৰ উন্নয়ন		
১৪	কৃষিভূমিৰ বাবে বৈদ্যুতিক ফেলিং		
১৫	সৌৰ প্ৰীট লাইটৰ চাকি	মুঠ : ১৫ টা	
১৬	ঔষধি গছ ৰোপণ	পৰম্পৰাগত ঔষধ	

৮। জীৱিকা উন্নয়ন পৰিকল্পনা

৮.১

স্থানাংক

জীৱিকা আৰু দক্ষতা উন্নয়নৰ স্থানাংক

ক) বয়ন

গখ)) বাঁহ আৰু গাহৰি পালনবেতৰ শিল্প

ঘ) কাঠমিস্ত্ৰী

৮.২

জীৱিকাৰ সুবিধা

জীৱিকাৰ সুবিধা তলত দিয়াৰ দৰে চিনাক্ত কৰিব পাৰি—

ক) কৃষি আৰু উদ্যান শস্য

খ) গাহৰি পালন/পশুধন

গ) কাঠ ভিন্ন বন উৎপাদন (NTFP)

ঘ) দক্ষতা বিকাশ

ঙ) চাহ বাগিচাত শ্ৰমিক হিচাপে কাম কৰা

৮.৩

কৃষি আৰু উদ্যান শস্য

প্ৰতিবন্ধকতা :

ক) বজাৰৰ সৈতে যোগসূত্ৰৰ অভাৱ

খ) বন্যপ্ৰাণীৰ উপদ্রৱ আৰু কীট-পতংগৰ আক্ৰমণ

গ) আধুনিক সা-সৰঞ্জামৰ অভাৱ

সুবিধাসমূহঃ

- ক) ওখ ভূমি হোৱাৰ বাবে বিভিন্ন ধৰণৰ শস্য ৰোপণৰ বাবে অঞ্চলটো উপযুক্ত
- খ) কৃষি শস্যৰ বাণিজ্যিকীকৰণ
- গ) কৃষিজাত সামগ্ৰীৰ উৎপাদন বৃদ্ধিৰ জৰিয়তে মুঠ উপাৰ্জন বৃদ্ধিৰ সুবিধা।

৮.৪ পশুধন

মূল প্ৰতিবন্ধকতাসমূহ

- ক) ৰোগ
- খ) পশু চিকিৎসা সুবিধাৰ অভাৱ
- গ) বন্যপ্ৰাণীৰ আক্ৰমণ
- ঘ) বানপানী

মূল সুবিধাসমূহ

- ক) বিজ্ঞানসন্মত গাহৰি পালন
- খ) কুকুৰা পালন

৮.৫ কাঠ ভিন্ন বন উৎপাদন (Non Timber Forest Produce)

মূল প্ৰতিবন্ধকতাসমূহ

- ক) সংসাধন গোটৰ অভাৱ
- খ) কাঠ ভিন্ন বন উৎপাদনৰ ব্যৱহাৰ সন্দৰ্ভত ৰাইজৰ অজ্ঞতা

মূল সুবিধাসমূহ

- ক) বাণিজ্যিক সংসাধন আৰু মূল্য সংযোজনৰ বাবে ফল-মূল ব্যৱহাৰ কৰিব পাৰি।
- খ) কাঠ ভিন্ন বন উৎপাদনৰ সংৰক্ষণ আৰু বৈধ ব্যৱহাৰৰ বিষয়ে সজাগতা

৮.৬ বিশেষ দক্ষতা

প্ৰধান বাধা হৈছে

- ক) পৰম্পৰাগত দক্ষতা সম্পৰ্কে প্ৰশিক্ষণৰ অভাৱ
- খ) চাহ বাগিচাৰ কামত অধিক গুৰুত্ব
- গ) কৃষিৰ বাবে আধুনিক যন্ত্ৰ-পাতিৰ অভাৱ
- ঘ) উৎপাদিত সামগ্ৰীৰ সম্প্ৰসাৰণৰ অভাৱ।

সুযোগসমূহ

- ক) বয়ন সম্প্ৰসাৰণ

খ) বিভিন্ন প্ৰকাৰৰ সামগ্ৰী উৎপাদন

গ) এড়ী পালনৰ প্ৰসাৰ

পৰামৰ্শমূলক আঁচনি হ'ল বিশেষ দক্ষতা বিকাশ প্ৰশিক্ষণ আঁচনি ৰূপায়ণ।

৮.৭ ঋণ সুবিধা

মূল প্ৰতিবন্ধকতাসমূহ

ক) ক্ষুদ্ৰ বিত্তীয় প্ৰতিষ্ঠানৰ বিষয়ে সজাগতাৰ অভাৱ।

খ) বিভিন্ন আঁচনি সন্দৰ্ভে সজাগতাৰ অভাৱ।

গ) ব্যক্তিগত ঋণ প্ৰদানকাৰীৰ অতিমাত্ৰা সুতৰ হাৰ

মূল সুবিধাসমূহ

ক) আত্মসহায়ক গোট গঠনৰ বাবে উৎসাহ

খ) ক্ষুদ্ৰ বিত্তীয় ব্যৱস্থা আৰু প্ৰতিষ্ঠান সম্পৰ্কে সজাগতাৰ সৃষ্টি

গ) ঋণ ব্যৱস্থাৰ বাবে চৰকাৰী আঁচনি প্ৰণয়ন।

৮.৮ কৌশলগত ব্যৱস্থা

তলৰ জীৱিকা উন্নয়ন পৰিকল্পনাসমূহৰ বাবে ওপৰৰ পৰামৰ্শমূলক কাৰ্যসূচীসমূহক কৌশলগত ব্যৱস্থা হিচাপে ব্যৱহাৰ কৰিব পাৰি।

ক) বয়ন সম্প্ৰসাৰণ

খ) এড়ী সংস্কৃতিৰ প্ৰসাৰ আৰু বজাৰ যোগসূত্ৰ

গ) ঔষধি গছ-লতাৰ বাণিজ্যিক উৎপাদন আৰু মূল্য সংযোজন

ঘ) বিজ্ঞানসন্মত গাহৰি পালন

৮.৯ উপাৰ্জনৰ উৎস সৃষ্টিৰ কাৰ্যসূচী

গাঁওখনত মূল উপাৰ্জনৰ উৎস সৃষ্টিৰ কাৰ্যসূচীসমূহ তলত দিয়া ধৰণে ভাবিব পাৰি—

১) বয়ন

২) কৃষি আৰু উদ্যানশস্য কাৰ্যসূচী

৩) এড়ী পালন

৪) কাঠ ভিন্ন বন উৎপাদন

৫) পশু পালন

৮.১০ আত্মসহায়ক গোটৰ কাৰ্যসূচী

গাঁওখনৰ আত্মসহায়ক গোটসমূহে তলৰ কাৰ্যসূচীসমূহ গ্ৰহণ কৰিবলৈ আঁচনি প্ৰস্তুত কৰিব পাৰে—

- ১) বয়ন
- ২) চিলাই
- ৩) জমা ব্যৱস্থা
- ৪) এড়ী পলু পালন

৮.১১ প্ৰশিক্ষণমূলক ভ্ৰমণ (Exposure Trips)

প্ৰশিক্ষণমূলক ভ্ৰমণৰ বাবে তলৰ পৰিকল্পনাসমূহ কৰা হৈছে—

- ১) উত্তৰ-পূৰ্বাঞ্চল আৰু ভাৰতৰ অন্য ৰাজ্যৰ নিদৰ্শনমূলক কাম /পৰিৱেশ উন্নয়ন সমিতিৰ পৰিকল্পনা গ্ৰহণ
- ২) ট্ৰাইফেড (TRIFED)ৰ দ্বাৰা আয়োজিত বিভিন্ন প্ৰদৰ্শনী আৰু 'সৰস' (SARAS)ৰ দৰে মেলা আদিত অংশগ্ৰহণ

৮.১২ সংপৃক্তকৰণ

পৰিকল্পিত পদক্ষেপসমূহ ভাৰত চৰকাৰৰ তলত উল্লিখিত আঁচনিসমূহেৰে সংপৃক্ত কৰিব পাৰি :

- ক) ৰাষ্ট্ৰীয় গ্ৰাম নিয়োগ নিশ্চিতকৰণ আঁচনি (National Rural Employment Guarantee Scheme) —
গ্ৰাম্য নিয়োগৰ কাৰণে
- খ) ৰাষ্ট্ৰীয় কৃষি বিকাশ যোজনা (Rashtriya Krishi Vikas Yojana) — কৃষি আৰু সংলগ্ন ক্ষেত্ৰৰ বিকাশৰ বাবে।
- গ) ৰাষ্ট্ৰীয় কৃষি সিঞ্চন যোজনা (Rashtriya Krishi Sinchay Yojana) —
পানীৰ উৎস উন্নয়ন সহিতে জলসিঞ্চনৰ কাৰণে
- ঘ) ৰাষ্ট্ৰীয় গ্ৰামীণ জীৱিকা অভিযান (National Rural Livelihoods Mission)
- ঙ) দক্ষতা বিকাশ যোজনা (Skills Development Schemes)
- চ) প্ৰধান মন্ত্ৰী উজ্জ্বলা যোজনা (Prime Minister Ujjwala Yojana)
- ছ) এন আৰ এল এম (NRLM)
- জ) এন আৰ এইচ এম (NRHM)
- ঝ) বাঁহ অভিযান (Bamboo Mission)
- ঞ) গ্ৰাম্য উন্নয়ন আৰু জীৱিকাৰ বাবে সঠিক অন্য আঁচনি।

উপৰোক্ত সংপৃক্তকৰণে বৰ্তমানৰ পৰিকল্পনাক সহায় কৰাৰ লগতে ভৱিষ্যৎ প্ৰকল্পতো সহায় কৰিব।

৯। আমগুৰি চাংগাঁও পৰিৱেশ-উন্নয়ন সমিতিৰ বন উন্নয়ন পৰিকল্পনা

আমগুৰি চাংগাঁও পৰিৱেশ-উন্নয়ন সমিতিৰ ক্ষুদ্ৰ পৰিকল্পনাৰ অংশ হিচাপে গাঁও পৰ্যায়ত পি আৰ এ অনুশীলন কৰাৰ পাছত এই বন উন্নয়ন পৰিকল্পনা যুগুত কৰা হৈছে। এই পৰিকল্পনাৰ উদ্দেশ্য হৈছে বন আৰু জৈৱ বৈচিত্ৰ্য সংৰক্ষণ আৰু একে সময়তে বহনক্ষমভাৱে ৰাইজৰ জীৱিকাৰ প্ৰয়োজন পূৰণ কৰা।

ক্ষুদ্ৰ পৰিকল্পনাই আমগুৰি চাংগাঁও পৰিৱেশ-উন্নয়ন সমিতিৰ জৰিয়তে চিহ্নিত বনাঞ্চল এলেকাৰ বাহিৰত ৰাজহুৱা আৰু অন্য ভূমিত গছপুলি ৰোপণ কৰা বা কৰাৰ কথা বিবেচনাৰ বাবে পোষকতা কৰিছে।

পৰিৱেশ-উন্নয়ন সমিতিৰ উপৰোক্ত দুই প্ৰকাৰৰ বনাঞ্চলৰ অৱস্থিতিৰ বিষয়ে সংক্ষিপ্তভাৱে তলত আলোচনা কৰা হৈছে—

৯.১.১ পূৰ্বৰ বনগাঁও ব্যৱস্থাপনা

গাঁৱত কোনো পদ্ধতিগত বন ব্যৱস্থাপনা আঁচনি নাছিল। ই পৰম্পৰাগত আৰু থলুৱা জ্ঞানৰ ওপৰত নিৰ্ভৰশীল আছিল।

৯.১.২ বনজ উৎপাদনৰ ঘৰুৱা প্ৰয়োজন

স্থানীয় ৰাইজৰ ঘৰুৱা প্ৰয়োজনৰ বাবে বনাঞ্চলৰ ওপৰত নিৰ্ভৰশীলতা তলৰ তালিকাত দেখুওৱা হ'ল।

তালিকা— ১ (ক) : আমগুৰি চাংগাঁও পৰিৱেশ-উন্নয়ন সমিতিৰ প্ৰতিটো পৰিয়ালৰ বন উৎপাদনৰ ঘৰুৱা প্ৰয়োজন

বন উৎপাদনৰ নাম	বৰ্তমান কেনেকৈ প্ৰয়োজন পূৰণ কৰা হৈছে	উৎস
খৰি	বসতিস্থল আৰু বজাৰ	বসতিস্থল আৰু বজাৰ
ঘৰ বনোৱা কাঠ	বসতিস্থল আৰু বজাৰ	বসতিস্থল আৰু বজাৰ
সৰু কাঠ	বসতিস্থল আৰু বজাৰ	বসতিস্থল আৰু বজাৰ
বাঁহ/লাঠি	বসতিস্থল আৰু বজাৰ	বসতিস্থল আৰু বজাৰ
বনাঞ্চলৰ পৰা পশুখাদ্য	বসতিস্থল আৰু বজাৰ	বসতিস্থল আৰু বজাৰ
এন টি এফ পি	বসতিস্থল আৰু বজাৰ	বসতিস্থল আৰু বজাৰ
অন্যান্য		

উৎস : বন বিভাগৰ লোক আৰু গাঁওবাসীৰ সৈতে আলোচনা।

তালিকা— ২ (খ) : বন উৎপাদনৰ মুঠ ঘৰুৱা প্ৰয়োজন— আমগুৰি চাংগাঁও পৰিৱেশ-উন্নয়ন সমিতিৰ পৰিয়ালসমূহৰ

বন উৎপাদনৰ নাম	পৰিয়ালৰ প্ৰয়োজন (কিলো প্ৰতিবছৰ)	মন্তব্য
খৰি	৮,১৫,৭৭৫	
ঘৰ বনোৱা কাঠ	৭৪৫ কে বি	
সৰু কাঠ	১৭,৮৮০	
বাঁহ/লাঠি	১৪,৩০৪	
বনাঞ্চলৰ পৰা পশুখাদ্য	৮,১৫,৭৭৫	
এন টি এফ পি	২,৭১,৯২৫	
অন্যান্য	১২,৭৭৫	মুঠ সাতটা পৰিয়াল আছে

৯.২ বন সুৰক্ষা বিষয়

৯.২.১ সুৰক্ষা সমস্যা

আমগুৰি চাংগাঁও পৰিৱেশ-উন্নয়ন সমিতিয়ে গ্ৰহণ কৰা বন সুৰক্ষা বিষয়সমূহ তলত আলোচনা কৰা হৈছে—

তালিকা— ২ : আমগুৰি চাংগাঁও পৰিৱেশ-উন্নয়ন সমিতিৰ সুৰক্ষা সমস্যা

সমস্যাৰ প্ৰকাৰ	প্ৰাসংগিকতা (আছে/নাই)	গুৰুত্ব (আছে/ নাই)
চৰণীয়া পথাৰ— স্থানীয় জন্তু	আছে	আছে
চৰণীয়া পথাৰ— অন্য অঞ্চলৰ জন্তু	নাই	নাই
অবৈধভাৱে কাঠকটা	নাই	
কাঠৰ চোৰাং বেহা	নাই	
দুৰ্ঘটনাবশতঃ সংঘটিত অগ্নিকাণ্ড	নাই	
বনভূমিত বেদখল	নাই	
অন্যান্য		

উৎস : বন বিভাগৰ লোক আৰু গাঁওবাসীৰ সৈতে আলোচনা।

অৰ্থাৎ, দেখা গ'ল যে উল্লিখিত পৰিৱেশ-উন্নয়ন সমিতিখনে বন সংৰক্ষণৰ ক্ষেত্ৰত সন্মুখীন হোৱা সমস্যাসমূহ হৈছে—

ক) চৰণীয়া পথাৰ— স্থানীয় জন্তু

৯.২.২ বনাঞ্চল ধ্বংসৰ কাৰণ

সমূহীয়া চৰণীয়া পথাৰৰ অভাৱৰ বাবে চৰণীয়া স্থান আৰু আমগুৰি চাংগাঁও ই ডি চিৰ লোকসকলৰ সজাগতাৰ অভাৱ দেখা যায়।

৯.৩ বন উন্নয়ন পৰিকল্পনাৰ উপাদানসমূহ

৯.৩.১ সুৰক্ষা পৰিকল্পনা

তলৰ উপ-শাখাসমূহত আমগুৰি চাংগাঁও পৰিৱেশ-উন্নয়ন সমিতিৰ বন উন্নয়ন পৰিকল্পনাৰ মূল উপাদানসমূহ যেনে গাঁড়হত্যা ৰোধৰ পৰিকল্পনা, নাৰ্ছাৰী উন্নয়ন, বন্যজন্তু-মানুহৰ সংঘাত উপশম, গাঁৱৰ বাবে চৰণীয়া পথাৰ আৰু পৰিৱেশ-পৰ্যটন পৰিকল্পনাৰ বিষয়ে আলোচনা কৰা হৈছে।

৯.৩.২ সুৰক্ষা পৰিকল্পনা/গাঁড়হত্যা ৰোধৰ পৰিকল্পনা

সুৰক্ষা পৰিকল্পনা দুই ধৰণৰ। প্ৰথম বন্যপ্ৰাণী সুৰক্ষা আৰু দ্বিতীয় বনাঞ্চল সুৰক্ষা। গাঁড়হত্যা ৰোধৰ বাবে পৰিৱেশ-উন্নয়ন সমিতিৰ সদস্যসকলে তথ্য নেটৱৰ্ক উপযুক্তভাৱে বিকাশ কৰিছে।

বন্যপ্ৰাণী সুৰক্ষা :

তলত উল্লিখিত সুৰক্ষা পৰিকল্পনাত কাজিৰঙা ৰাষ্ট্ৰীয় উদ্যানৰ সুৰক্ষাৰ বাবে লোৱা পদক্ষেপ আলোচনা কৰা হৈছে। বন বিভাগে শস্য সুৰক্ষাৰ বাবে গাঁৱৰ ডেকাসকলক লৈ স্থানীয় সুৰক্ষা স্কোৱাড গঠন কৰিব লাগে। তেওঁলোকক ট্ৰাচ আৰু বেটাৰীৰ দৰে সৰঞ্জাম যোগান ধৰিব লাগে। অৱশ্যে, তাত কিছুমান নিৰ্দিষ্ট বিষয়ো আছে যেনে—

- ১) প্ৰশিক্ষণ আৰু দক্ষতা
- ২) বিজ্ঞানসন্মত পদ্ধতিৰ অভাৱ আদি।

সেয়ে ওপৰৰ আলোচনাৰ পৰিপ্ৰেক্ষিতত তলৰ পৰামৰ্শসমূহ দিয়া হ'ল :

- ১) তেওঁলোকক ন্যূনতম হাজিৰা/মাননী দিব লাগে
- ২) গৃহৰক্ষী বাহিনীৰ দৰে স্কোৱাডটো গঠন কৰিব লাগে।
- ৩) এই স্কোৱাডটো আৱেশ্যত্ৰ আৰু অন্যান্য সামগ্ৰী যেনে ৰাতি দেখা ডিভাইচ আদিৰে সু-সজ্জিত হ'ব লাগে।
- ৪) স্থানীয় সুৰক্ষা স্কোৱাডৰ বাবে নিয়মীয়া প্ৰশিক্ষণ আৰু অভিৰোচন (মটিভেচন) শিবিৰ পাতিব লাগে।
- ৫) প্ৰতিমাহে স্থানীয় সুৰক্ষা স্কোৱাডৰ কাম আৰু দক্ষতা পৰিৱেশ-উন্নয়ন সমিতিয়ে নিয়মীয়াকৈ নিৰীক্ষণ কৰিব লাগে।

বন সুৰক্ষা :

পি আৰ এত উল্লেখ কৰামতে গাঁওবাসী দৈনিক প্ৰয়োজনীয় খৰি, চৰণীয়া পথাৰ আৰু কাঠৰ বাবে ৰাষ্ট্ৰীয় উদ্যানৰ ওপৰত নিৰ্ভৰশীল নহয়। কিন্তু সেউজ গৃহ গেছ নিৰ্গমন হ্রাস কৰা বাবে আৰু তেওঁলোকৰ প্ৰয়োজন পূৰণৰ বাবে তলৰ পদক্ষেপসমূহ গ্ৰহণ কৰিব লাগে —

- ১) পৰিৱেশ-উন্নয়ন সমিতিৰ সকলো পৰিয়ালক ৰন্ধন কাৰ্যৰ বাবে ৰন্ধন গেছৰ যোগান।
- ২) পৰিৱেশ-উন্নয়ন সমিতিৰ সকলো পৰিয়ালক বিকল্প শক্তিৰ উৎস যেনে সৌৰ/বতাহ শক্তি পোহৰৰ বাবে যোগান।
- ৩) চৰণীয়া পথাৰৰ হেঁচা ক্ৰমশঃ হ্রাস কৰা (গাঁৱৰ চৰণীয়া পথাৰ)।
- ৪) বনাঞ্চলত অনুমতিবিহীনভাৱে প্ৰৱেশ কৰা গাঁৱৰ সদস্য আৰু বাহিৰৰ ব্যক্তিক পৰিৱেশ-উন্নয়ন সমিতিয়ে জৰিমনা বিহাৰ ব্যৱস্থা কৰিব লাগে।

- ৫) পৰিৱেশ-উন্নয়ন সমিতিয়ে বন্যপ্ৰাণী সুৰক্ষা আইন, ১৯৭২ সন্দৰ্ভে সজাগতাৰ সৃষ্টি কৰিব লাগে আৰু আইন ভংগকাৰীৰ বিষয়ে সংশ্লিষ্ট কৰ্তৃপক্ষক অৱগত কৰিব লাগে।
- ৬) কাজিৰঙা ৰাষ্ট্ৰীয় উদ্যানখনৰ ভিতৰত মাছমাৰা কাৰ্য আৰু অন্যান্য অবৈধ কাৰ্যসূচী সম্পূৰ্ণভাৱে বন্ধ কৰাৰ বাবে পৰিৱেশ-উন্নয়ন সমিতিয়ে কঠোৰ নিয়ম বলৱৎ কৰিব লাগে।

বাসস্থান উন্নয়ন পৰিকল্পনা :

উদ্যানখন মূলতঃ বাঘ আৰু এশিঙীয়া গঁড়ৰ বাবে বিখ্যাত। ইয়াৰ বাহিৰেও বনৰীয়া ম'হ, হাতী, বনগাহৰি, হৰিণ আদিৰ দৰে বন্যস্তৰ বিচৰণ ভূমি হৈছে কাজিৰঙা। একেদৰে বগলী, হাড়গিলা, ঈগল, ধনেশপক্ষী আদি বিভিন্ন বিৰল প্ৰজাতিৰ চৰায়ে ইয়াত উপলব্ধ।

পৰিৱেশ-উন্নয়ন সমিতিৰ সহায়ত তলত দিয়াৰ দৰে বাসস্থান উন্নয়নৰ কামসমূহ কৰিব পৰা যায় :

- ১) কাজিৰঙা ৰাষ্ট্ৰীয় উদ্যানৰ ভিতৰত ঘৰচীয়া জীৱ-জন্তু চৰোৱা কাৰ্য সম্পূৰ্ণৰূপে বন্ধ কৰিবলৈ ই ডি চিৰ সদস্যসকলে সজাগতা সৃষ্টি কৰিব লাগে।
- ২) বনাঞ্চলিক বিষয়াৰ অনুৰোধমৰ্মে বনাঞ্চলৰ অদৰকাৰী ঘাঁহ-বন আঁতৰোৱা আৰু জলাশয়ৰ বালি নিষ্কাশনত ই ডি চিৰ সদস্যসকলে সহযোগ কৰিব লাগে।

নাৰ্ছাৰী উন্নয়ন পৰিকল্পনা :

বন নিৰ্ভৰ কাৰ্যকলাপৰ বাহিৰে নাৰ্ছাৰী এক উৎকৃষ্ট জীৱিকাৰ উৎস হ'ব পাৰে। পৰামৰ্শসমূহ—

- ১) পৰিৱেশ-উন্নয়ন সমিতিয়ে পুলি উৎপাদনৰ বাবে ০.২৫ হেক্টৰ নাৰ্ছাৰী স্থাপন কৰিব লাগে।
- ২) প্ৰতিটো পুলি সমীপৰ সংমণ্ডলত ৫-৮ টকা দৰত আৰু তাতকৈও কিছু অধিক দৰত আন ঠাইত বিক্ৰী কৰিব পাৰে।
- ৩) নাৰ্ছাৰীত ফলৰ গছ, গুৰুত্বপূৰ্ণ উদ্ভিদ আৰু ঔষধি গছৰ পুলি উৎপাদন কৰিব লাগে।

জলাশয় সংৰক্ষণ পৰিকল্পনা :

বিভিন্ন জলজ উদ্ভিদেৰে কাজিৰঙা এক একক জলাশয় পৰিৱেশতন্ত্ৰ। ই গঁড়, বনৰীয়া ম'হ, হাতী আদিৰ বাসস্থান। তদুপৰি, ই পৰিভ্ৰমী আৰু থলুৱা চৰাইৰ বাঁহসজা আৰু কণী পাৰি পোৱালি জগোৱা ঠাই।

যি কি নহওক, এই একক পৰিৱেশ তন্ত্ৰই বহু সমস্যাৰ সন্মুখীন হৈছে যেনে অধিক বালি জমা হোৱা আৰু পানী মেটেকাৰ আধিক্যৰ বাবে জলাশয়সমূহৰ আকাৰ সৰু হৈছে আৰু ইয়াৰ গভীৰতা হ্রাস পাইছে।

কাজিৰঙা ৰাষ্ট্ৰীয় উদ্যানৰ বাহিৰত থকা জলাশয়সমূহ সংৰক্ষণৰ বাবে তলত দিয়া ব্যৱস্থাসমূহ ল'ব পাৰি :

- ১) গাঁৱৰ জলাশয়সমূহৰ পৰা বালি উঠোৱা।
- ২) গাঁৱৰ জলাশয়ত কেৱল থলুৱা মাছ পোহা।
- ৩) স্প্ৰিংক্ৰাৰ জলসিঞ্চনৰ ব্যৱস্থা কৰা
- ৪) জৈৱিক সাৰ ব্যৱহাৰেৰে কম পানীত হোৱা শস্যৰ খেতি কৰা।
- ৫) কাজিৰঙা ৰাষ্ট্ৰীয় উদ্যানৰ ভিতৰত মাছমাৰা কাৰ্যত ই ডি চিয়ে অনুমতি দিব নালাগে।
- ৬) জলাশয় পৰিৱেশ ব্যৱস্থাৰ বিভিন্ন দিশৰ ওপৰত বিস্তৃত গৱেষণা কৰা।

বন্যপ্রাণী-মানুহৰ সংঘাত নিৰ্মূল পৰিকল্পনা :

হাতী, বনৰীয়া ম'হ, বনগাহৰি আৰু অন্য বন্যপ্রাণীৰ উপদ্ৰৱ সাধাৰণতে দেখা যায়। বন্যপ্রাণীৰ সৈতে হোৱা সংঘৰ্ষত মানৱ জীৱন আৰু সম্পত্তিৰ হানি হোৱাৰ সম্ভাৱনা থাকে। বন্যজন্তু-মানুহৰ সংঘাত নিৰ্মূলৰ বাবে ল'ব পৰা ব্যৱস্থাসমূহ—

- ১) বন্যপ্রাণীৰ ওপৰত নজৰ ৰখা আৰু বিপথগামী জন্তুক বাধা দিবৰ বাবে বন বিভাগে টঙীঘৰ সাজি দিব লাগে। টঙীঘৰত গাঁওখনৰ মানুহ সলাই সলাই থাকিব লাগিব।
- ২) পৰিৱেশ-উন্নয়ন সমিতিয়ে বন্যপ্রাণীৰ উপদ্ৰৱ প্ৰতিৰোধী স্কোৱাড গঠন কৰি দিব লাগে।
- ৩) বন্যপ্রাণীৰ উপদ্ৰৱ প্ৰতিৰোধী স্কোৱাডক টৰ্চ, ফটকা আৰু কেৰাচিন তেল বন বিভাগে নিয়মীয়াকৈ যোগান ধৰিব লাগে।
- ৪) পৰিৱেশ-উন্নয়ন সমিতিয়ে উপদ্ৰৱ প্ৰতিৰোধী স্কোৱাডৰ ওপৰত চকু ৰাখিব।
- ৫) সকলো শস্যৰ নিয়মীয়াকৈ বীমা কৰোৱাব লাগে।
- ৬) সকলো ব্যক্তিকে প্ৰধান মন্ত্ৰী সুৰক্ষা বীমা যোজনাৰ লোৱা উচিত।
- ৭) বন বিভাগে এককালীন সাহায্য দিব লাগে।
- ৮) এককালীন সাহায্য দিয়া পদ্ধতি সহজ কৰিব লাগে যাতে আক্ৰান্ত পৰিয়ালে ক্ষতিপূৰণৰ বাবে বেছিদিন অপেক্ষা কৰিবলগা নহয়।
- ৯) পৰিৱেশ-উন্নয়ন সমিতিৰ সভাপতিৰ প্ৰমাণ-পত্ৰই সাহায্য লাভৰ ক্ষেত্ৰত যথেষ্ট হ'ব লাগে।

গাঁৱৰ বাবে চৰণীয়া পথাৰ পৰিকল্পনা :

চৰণীয়া পথাৰৰ নিয়ন্ত্ৰণৰ বাবে ল'বলগীয়া ব্যৱস্থাসমূহ :

- ১) অধিক পোহনীয়া জন্তু থকা পৰিয়ালক পৰিৱেশ-উন্নয়ন সমিতিয়ে নিৰুৎসাহিত কৰিব লাগে।
- ২) চৰণীয়া পথাৰ নিয়ন্ত্ৰণ, গাঁৱৰ চৰণীয়া পথাৰ উন্নয়ন আৰু পশুখাদ্যৰ বাবে পৰিৱেশ-উন্নয়ন সমিতিয়ে নতুন পদ্ধতি প্ৰয়োগ কৰিব পাৰে। পৰ্যায়ক্রমে বৰ্তমানৰ জন্তুবোৰৰ সলনি অধিক পোৱালি দিয়া জন্তু ব্যৱহাৰ কৰিব লাগে।
- ৩) বন বিভাগে গোশালাৰ ব্যৱস্থা কৰিব পাৰে।
- ৪) অধিক গাখীৰ দিয়া গৰুৰে পৰিৱেশ-উন্নয়ন সমিতিয়ে দুগ্ধ উন্নয়নত তৎপৰতা গ্ৰহণ কৰিব পাৰে।
- ৫) পৰৱৰ্তী ৫ বছৰত চৰণীয়া পথাৰ বন্ধ কৰিবলৈ পৰিৱেশ-উন্নয়ন সমিতিয়ে সচেতনতামূলক পৰিকল্পনা ল'ব লাগে।
- ৬) সকলো পোহনীয়া জন্তুকে নিয়মিত প্ৰতিষেধক দিব লাগে আৰু পৰিৱেশ-উন্নয়ন সমিতিয়ে ইয়াক

নিৰীক্ষণ কৰিব লাগে। প্ৰতিবেদক নিদিয়া পোহনীয়া জন্তুক চৰণীয়া পথাৰৰ পৰা বাৰণ কৰিব লাগে।

- ৭) চৰণীয়া পথাৰ অধ্যয়ন কৰাৰ ক্ষেত্ৰত আই চি টি ব্যৱহাৰ কৰিব লাগে আৰু শুদ্ধ পদক্ষেপ লোৱাৰ বাবে পৰামৰ্শ দিব লাগে।

পৰিৱেশ-পৰ্যটন পৰিকল্পনা :

কাজিৰঙা ৰাষ্ট্ৰীয় উদ্যান এক বিশ্ববিখ্যাত পৰিৱেশ-পৰ্যটন কেন্দ্ৰ। চহকী জৈৱ-বৈচিত্ৰ্য সম্পদেৰে উদ্যানখন দেশীয় আৰু বিদেশী পৰ্যটকৰ অন্যতম লক্ষ্যস্থান আৰু ৰাজ্যৰ পৰ্যটন স্থানৰ ভিতৰত সৰ্বাধিক অগ্ৰাধিকাৰ পোৱা স্থান।

পৰিৱেশ-পৰ্যটনৰ ক্ষেত্ৰত ল'বলগীয়া তৎপৰতা :

- ১) শৈক্ষিক বন্যপ্ৰাণী পৰ্যটনৰ প্ৰচুৰ সম্ভাৱনা আছে কাজিৰঙা ৰাষ্ট্ৰীয় উদ্যানত। বন বিভাগে ইয়াক প্ৰচাৰ কৰা উচিত।
- ২) পৰিৱেশ-উন্নয়ন সমিতিৰ সদস্যৰ সহায়ত পৰ্যটকক নিজগৃহত ৰখা কাৰ্যক উৎসাহিত কৰিব লাগে।
- ৩) গাঁওবাসীৰ দ্বাৰা পৰ্যটকক নিজগৃহত ৰখাৰ সুবিধা সৃষ্টি কৰিবৰ বাবে বন বিভাগে ধনৰ যোগান ধৰিব লাগে।
- ৪) বন বিভাগ আৰু স্থানীয় ৰাইজৰ সহায়ত কিছুসংখ্যক পৰিৱেশ-পৰ্যটন স্থল বিকশিত কৰিব লাগে।
- ৫) এই পৰিৱেশ-পৰ্যটন স্থলসমূহৰ বিষয়ে বন বিভাগে সক্ৰিয়ভাৱে প্ৰচাৰ কৰিব লাগে।
- ৬) স্থানীয় পৰ্যটন সহায়ক (ট্ৰাৰিষ্ট গাইড)ক পৰ্যটন আৰু বিদেশী ভাষাৰ প্ৰশিক্ষণ দিব লাগে।
- ৭) বাণিজ্যিক পৰ্যটনক নিৰুৎসাহিত কৰিব লাগে।

১০। প্ৰয়োগৰ কৌশল, সময়সীমা আৰু বাজেট

১০.১.১ নিয়ম আৰু দায়বদ্ধতা

তিনিখন উপ-পৰিকল্পনা মূলতঃ জীৱিকা উন্নয়ন পৰিকল্পনা, গাঁও উন্নয়ন পৰিকল্পনা আৰু বন উন্নয়ন পৰিকল্পনাৰ কাৰণে কিছু নিয়ম আৰু দায়বদ্ধতা প্ৰস্তুত কৰা হৈছে। প্ৰতিখন উপ-পৰিকল্পনাৰ বাবে পৃথকে এই নিয়ম আৰু দায়বদ্ধতাসমূহ দেখুওৱা হ'ল।

জীৱিকা উন্নয়ন পৰিকল্পনা

পক্ষসমূহ	পৰিকল্পনা	মানৱ সম্পদ	প্ৰশিক্ষণ	ধনৰ যোগান	উৎপাদন আৰু মূল্য সংযোজন	বিপণন	এম এণ্ড ই
ই ডি চি	✓	✓			✓	✓	✓
এন জি অ'	✓	✓	✓		✓	✓	
দক্ষ সংস্থা	✓	✓	✓		✓		
বন বিভাগ	✓	✓		✓		✓	✓
সংশ্লিষ্ট বিভাগ	✓	✓		✓			✓

গাঁও উন্নয়ন পৰিকল্পনা

পক্ষসমূহ	ই ডি চি	বন বিভাগ	সংশ্লিষ্ট বিভাগ	এন জি অ'	প্ৰশিক্ষণ প্ৰতিষ্ঠান	ভাৰত চৰকাৰ/কৰ্প'ৰেট
সৌৰশক্তি	✓	✓	✓	✓		✓
সৌৰ-স্থিট লাইট	✓	✓	✓	✓		✓
সিঞ্চন জলসিঞ্চন	✓	✓	✓		✓	✓
এল পি জি	✓	✓		✓	✓	✓
শক্তিচালিত পাম্প	✓	✓	✓	✓		✓
প্ৰশিক্ষণ কেন্দ্ৰ	✓	✓		✓	✓	✓
ৰাজহুৱা সভাগৃহ আৰু ই ডি চি কাৰ্যালয়	✓	✓	✓			
পথ	✓	✓	✓			
বাটছান (WATSAN)	✓	✓	✓	✓		✓
বিদ্যালয়	✓	✓				
স্বাস্থ্য আন্তঃগাঁথনি	✓	✓	✓	✓	✓	✓
জৈৱ কৃষি/পচনসাৰ	✓	✓	✓	✓	✓	✓

বন উন্নয়ন পৰিকল্পনা

পক্ষসমূহ	ই ডি চি	বন বিভাগ	সংশ্লিষ্ট বিভাগ	এন জি অ'	প্ৰশিক্ষণ প্ৰতিষ্ঠান	জিলা প্ৰশাসন
বন সংৰক্ষণ	✓	✓		✓		✓
বন্যপ্ৰাণী সংৰক্ষণ	✓	✓	✓	✓	✓	✓
বাসস্থান উন্নয়ন	✓	✓	✓	✓	✓	
নাৰ্ছাৰী উন্নয়ন	✓	✓		✓	✓	
জলাশয় সংৰক্ষণ	✓	✓		✓		✓
মানুহ-বন্যপ্ৰাণী সংঘাত	✓	✓		✓		
চৰণীয়া পথাৰ নিয়ন্ত্ৰণ	✓	✓	✓	✓		
পৰিৱেশ-পৰ্যটন	✓	✓	✓			

১০.২ বিত্ত যোগান আৰু বাজেট

তিনিখন উপ-পৰিকল্পনা মূলতঃ জীৱিকা উন্নয়ন পৰিকল্পনা, গাঁও উন্নয়ন পৰিকল্পনা আৰু বন উন্নয়ন পৰিকল্পনাৰ বাৰ্ষিক প্ৰয়োজনৰ ভিত্তিত ক্ষুদ্ৰ পৰিকল্পনাৰ বাবে বাজেট প্ৰস্তুত কৰা হয়। ইয়াৰ এখন তালিকা তলত দিয়া হ'ল।

ক্রমিক নং	পৰিকল্পনা	পৰিমাণ (টকাত)	মন্তব্য
১	জীৱিকা উন্নয়ন পৰিকল্পনা		
২	গাঁও উন্নয়ন পৰিকল্পনা		
৩	বন উন্নয়ন পৰিকল্পনা		
	মুঠ		

জীৱিকা উন্নয়ন পৰিকল্পনা

ক্রমিক নং	কামৰ ভাগ	পৰিমাণ (টকাত)	মন্তব্য
১	দক্ষতা বিকাশ আৰু প্ৰশিক্ষণ		
২	মীন পালন		
৩	গাহৰি/হাঁহ/কুকুৰা/মীন পালন		
৪	নাৰ্ছাৰী		
৫	হস্তশিল্প		
৬	ব্যৱসায়-বাণিজ্য		
৭	কম্পিউটাৰ		
৮	সা-সৰঞ্জাম		
৯	মূল্য সংযোজন আৰু প্ৰমাণ-পত্ৰ		
১০	পেকেজিং আৰু বিপণন		
১১	প্ৰশিক্ষণমূলক ভ্ৰমণ		
১২	আত্মসহায়ক গোট/যুটীয়া দায়বদ্ধ গোট/ক্লাষ্টাৰ গঠন আৰু ঋণ		
১৩	পৰ্যটক সহায়ক		
১৪	পৰিৱেশ-পৰ্যটন আৰু গৃহ পৰ্যটন		
	মুঠ		

বাৰ্ষিক গাঁও উন্নয়ন পৰিকল্পনা

ক্রমিক নং	কামৰ ভাগ	পৰিমাণ (টকাত)	মন্তব্য
১	সৌৰশক্তি		
২	সৌৰ/হাইব্রিড প্লিট লাইট		
৩	সিঞ্চন জলসিঞ্চন		
৪	বন্ধন গেছৰ সংযোগ		
৫	শক্তিচালিত পাম্প		
৬	প্ৰশিক্ষণ কেন্দ্ৰ		
৭	ৰাজহুৱা সভাগৃহ		
৮	পথ		
৯	বাটছান (WATSAN)		
১০	বিদ্যালয়		
১১	স্বাস্থ্য আন্তঃগাঁথনি		
১২	জৈৱিক কৃষি / পচন সাৰ		
১৩	সমান্তৰাল পুখুৰী (জন্তুৰ উপদ্ৰৱ ৰোধৰ বাবে)		
	মুঠ		

বাৰ্ষিক বন উন্নয়ন পৰিকল্পনা

ক্রমিক নং	কামৰ ভাগ	পৰিমাণ	মন্তব্য
১	০.২৫ হেক্টৰত নাৰ্ছৰী		
২	৫০-১০০ হেক্টৰত কাঠখৰিৰ বাবে গছ ৰোপণ		
৩	পৰিৱেশ-উন্নয়ন সমিতিৰ পৰা ৫জন যুৱকক স্থানীয় সুৰক্ষা স্কোৱাডত নিয়োগৰ বাবে দৰমহা। ২৮০ টকাকৈ প্ৰতিদিনে হাজিৰা বা ৩৬৫ দিনত ৫জনৰ খৰচ	৫,১১,০০০.০০	
৪	পোছাক আৰু সঁজুলি খৰচ	৬০,০০০.০০	
৫	স্থানীয় সুৰক্ষা স্কোৱাডৰ প্ৰশিক্ষণ	৫,০০০.০০	
৬	জলাশয়ৰ পৰা বালি আঁতৰোৱা	৫,০০,০০০.০০	
৭	জন্তুৰ উপদ্ৰৱ প্ৰতিৰোধী স্কোৱাড	৫,০০০.০০	
৮	টঙীঘৰ নিৰ্মাণ (অস্থায়ী)	৫০,০০০.০০	
৯	শস্য বীমা	১,০০,০০০.০০	
১০	জীৱন বীমা	২,০০,০০০.০০	
১১	পোহনীয়া জন্তু বীমা	৫০,০০০.০০	
	মুঠ		

১০.৩ কাৰ্যকৰী পৰিকল্পনা আৰু কৌশল :

ক্ষুদ্ৰ পৰিকল্পনাৰ লক্ষ্যত উপনীত হোৱাৰ বাবে তিনিওটা উপ-পৰিকল্পনা মূলতঃ গাঁও উন্নয়ন পৰিকল্পনা, বন উন্নয়ন পৰিকল্পনা আৰু জীৱিকা উন্নয়ন পৰিকল্পনাৰ কিছুমান হুস্কালীন আৰু দীৰ্ঘকালীন কাৰ্যকৰী পৰিকল্পনা কৌশল থাকিব লাগিব। হুস্কালীন কৌশল ০-৫ বছৰৰ বাবে আৰু দীৰ্ঘকালীন কৌশল ৫-১০ বছৰৰ বাবে গ্ৰহণ কৰিব লাগে।

জীৱিকা উন্নয়ন কাৰ্যকৰী পৰিকল্পনা :

জীৱিকা কাৰ্যকৰী পৰিকল্পনা তিনিটা ভাগত ভগাব পাৰি— দক্ষতা, উৎপাদন আৰু বিপণন-মূল্য সংযোজন। ৰাইজৰ বাবে প্ৰথমে অতিশয় দৰকাৰী দক্ষতা। দক্ষতাৰ প্ৰয়োজন মূল পৰ্যায় আৰু অগ্ৰগতি পৰ্যায় হিচাপে চাব পাৰি। এবাৰ বাণিজ্য আৰু দক্ষতাৰ প্ৰয়োজন পূৰণ হোৱাৰ পাছত পুৰুষ-মহিলাসকলোৰে বাবে পৰ্যায়ক্ৰমে মূল দক্ষতা এবছৰৰ ভিতৰত প্ৰদান কৰিব লাগে। এই সময়ছোৱাত কিছু প্ৰশিক্ষার্থীয়ে উৎপাদন আৰম্ভ কৰিব পাৰে। গুণগত মান আৰু মূল্যৰ ক্ষেত্ৰত উৎপাদিত সামগ্ৰীৰ বজাৰযোগ্য মূল্যায়ন আৰু ব্ৰেণ্ড সৃষ্টি কৰিবৰ বাবে উৎপাদিত সামগ্ৰীসমূহ উপলব্ধ বজাৰলৈ নিয়াৰ ব্যৱস্থা কৰিব লাগে।

গাঁও উন্নয়ন কাৰ্যকৰী পৰিকল্পনা :

গাঁও উন্নয়ন কাৰ্যকৰী পৰিকল্পনাক হুস্কালীন আৰু দীৰ্ঘকালীন দুভাগত ভগাব পাৰি। হুস্কালীন পদক্ষেপত সৌৰ বিদ্যুতৰ ব্যৱস্থা, এল পি জি সংযোগ, ৰাজহুৱা সভাঘৰ আৰু প্ৰশিক্ষণ গৃহ নিৰ্মাণ, পানী, অনাময় ব্যৱস্থাৰ উপলব্ধতা আদিক সামৰি ল'ব লাগে। কৃষি উৎপাদন বৃদ্ধিৰ বাবে জলসিঞ্চন, শক্তিচালিত পাম্প আদি সঁজুলিৰ ব্যৱস্থা কৰিব লাগে।

বন উন্নয়ন কাৰ্যকৰী পৰিকল্পনা : বন উন্নয়ন কাৰ্যকৰী পৰিকল্পনা হুস্কালীন পৰিকল্পনা আৰু দীৰ্ঘকালীন পৰিকল্পনাৰে গঠিত। হুস্কালীন পৰিকল্পনাৰ ভিতৰত বন সুৰক্ষা স্কোৱাডৰ গঠন আৰু সুৰক্ষা, নাৰ্ছাৰী উন্নয়ন, জলাশয়ৰ পৰা বালি আঁতৰ কৰা, বন্যপ্ৰাণীৰ উপদ্ৰৱ প্ৰতিৰোধী স্কোৱাড, টঙীঘৰ নিৰ্মাণ আৰু খৰিৰ বাবে গছ ৰোপণ আদি অন্তৰ্ভুক্ত। দীৰ্ঘকালীন পৰিকল্পনাৰ ভিতৰত বৃক্ষৰোপণ, শস্যৰ উন্নতি আৰু বাসস্থান উন্নতি সামৰি লোৱা হৈছে।

১০.৪ প্ৰতিষ্ঠান নিৰ্মাণ, নেটৱৰ্কিং আৰু অংশীদাৰিত্ব

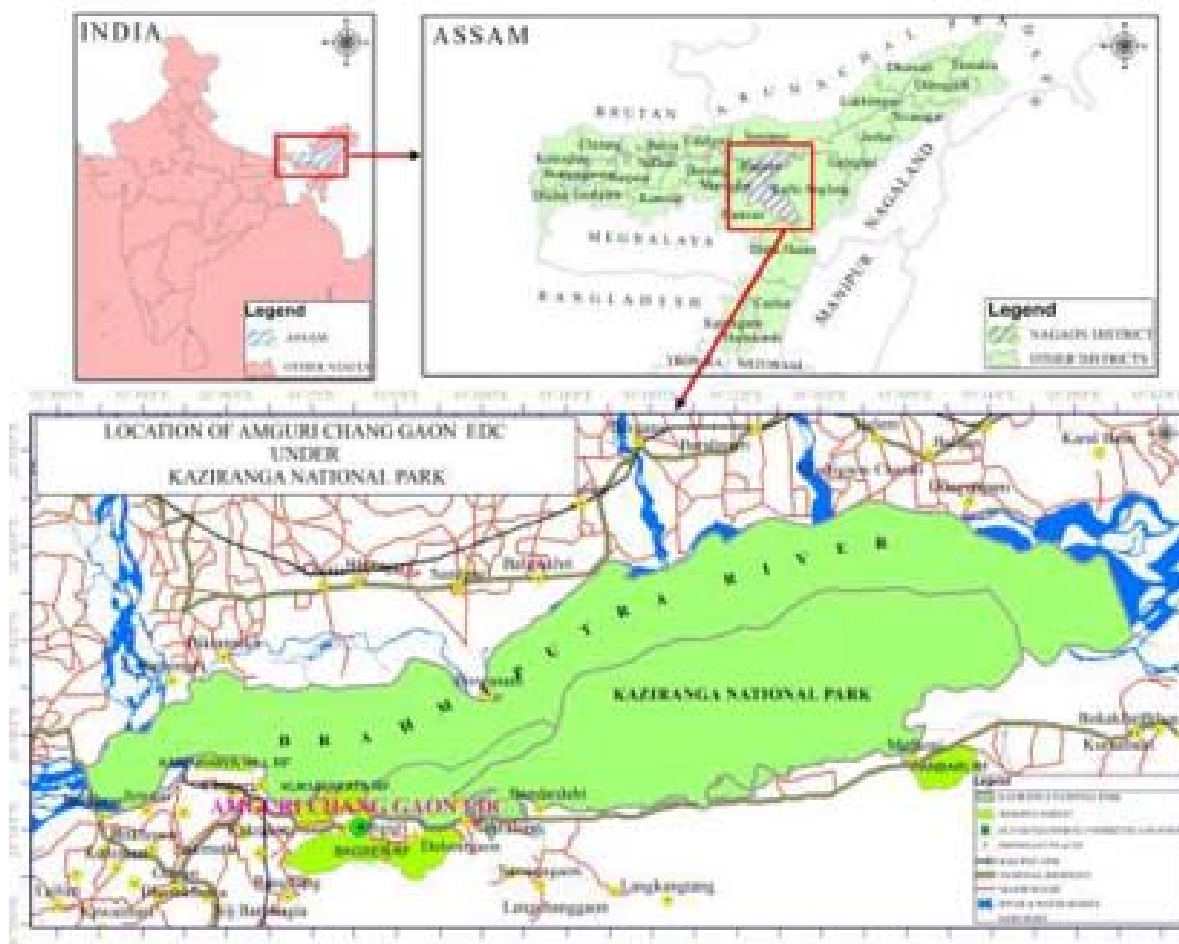
পৰিৱেশ-উন্নয়ন সমিতি (ই ডি চি) : আন্তঃগাঁথনিৰ সম্পদ সৃষ্টি আৰু গাঁও আৰু বনভূমি উন্নয়নৰ কাৰণে সমল কেন্দ্ৰ হিচাপে ই ডি চি গঢ়ি তুলিব লাগিব। প্ৰস্তুত ই ডি চি কাৰ্যালয়ত ৰাজহুৱা সভাগৃহৰ লগতে আধুনিক সা-সুবিধা যেনে কম্পিউটাৰ, টিভি, জেনেৰেটৰ আদি থাকিব লাগিব। কম্পিউটাৰ ব্যৱহাৰ, তথ্য/হিচাপ ৰখা আৰু আপডেট কৰা আদি কামৰ বাবে প্ৰশিক্ষণ কাৰ্যসূচীৰ জৰিয়তে ই ডি চি সদস্যসকলৰ দক্ষতা বৃদ্ধি কৰিব লাগে। ই ডি চি কাৰ্যালয়টো সমল কেন্দ্ৰ আৰু প্ৰশিক্ষণ কেন্দ্ৰলৈ উন্নত কৰিব লাগে। ই ডি চিৰ সদস্যসকলৰ নেটৱৰ্কিং দক্ষতা উন্নত কৰা আৰু চৰকাৰী আঁচনি সন্দৰ্ভত সজাগতা গঢ়াৰ ব্যৱস্থা কৰাৰ লগতে অংশীদাৰিত্বৰ বিষয়ে তথ্য প্ৰদান কৰিব লাগে।

পৰিশিষ্ট তালিকা

পৰিশিষ্ট নম্বৰ	শিৰোনাম
I(ক)	পৰিৱেশ-উন্নয়ন সমিতিৰ ভাৰতৰ মানচিত্ৰত অৱস্থিতি
I(খ)	আমগুৰি চাংগাঁও পৰিৱেশ-উন্নয়ন সমিতিৰ অৱস্থিতি মানচিত্ৰ
II	পৰিৱেশ-উন্নয়ন সমিতিতৈ যাব পৰা ব্যৱস্থা
III(ক)	পৰিৱেশ-উন্নয়ন সমিতিৰ পঞ্জীয়ন প্ৰমাণ-পত্ৰ
III(খ)	বুজাবুজিৰ চুক্তি / প্ৰস্তাৱৰ প্ৰতিলিপি
IV	আমগুৰি চাংগাঁও পৰিৱেশ-উন্নয়ন সমিতিৰ কাৰ্যকৰী সদস্য
V	আমগুৰি চাংগাঁও পৰিৱেশ-উন্নয়ন সমিতিৰ কাৰ্যকৰী সদস্যৰ দলীয় ফটো
VI(ক)	পি আৰ এৰ সময়ত উপস্থিত থকা সদস্যৰ তালিকা (চহীযুক্ত তালিকা)
VI(খ)	এফ জি ডিৰ সময়ত উপস্থিত থকা সদস্যৰ তালিকা (চহীযুক্ত তালিকা)
VII(ক)	আমগুৰি চাংগাঁও পৰিৱেশ-উন্নয়ন সমিতিৰ জনগোষ্ঠীৰ মানচিত্ৰ
VII(খ)	আমগুৰি চাংগাঁও পৰিৱেশ-উন্নয়ন সমিতিৰ সম্পদৰ মানচিত্ৰ
VII(গ)	আমগুৰি চাংগাঁও পৰিৱেশ-উন্নয়ন সমিতিৰ দুৰ্যোগ মানচিত্ৰ
VII(ঘ)	ভেন ডায়েগ্ৰাম
VIII	আমগুৰি চাংগাঁও পৰিৱেশ-উন্নয়ন সমিতিৰ প্ৰাৰম্ভিক কাৰ্যসূচী (ই পি এ)
IX(ক)	আমগুৰি চাংগাঁও পৰিৱেশ-উন্নয়ন সমিতিৰ প্ৰশিক্ষণ তালিকা (প্ৰস্তাৱিত)
IX(খ)	বয়ন প্ৰশিক্ষণৰ তালিকা (চলি থকা)
IX(গ)	চিলাই প্ৰশিক্ষণৰ তালিকা (চলি থকা)
IX(ঘ)	কম্পিউটাৰ প্ৰশিক্ষণৰ তালিকা (চলি থকা)
X	আলোকচিত্ৰ
XI	জি পি এছ স্থানাংক

পৰিশিষ্ট -I (ক)

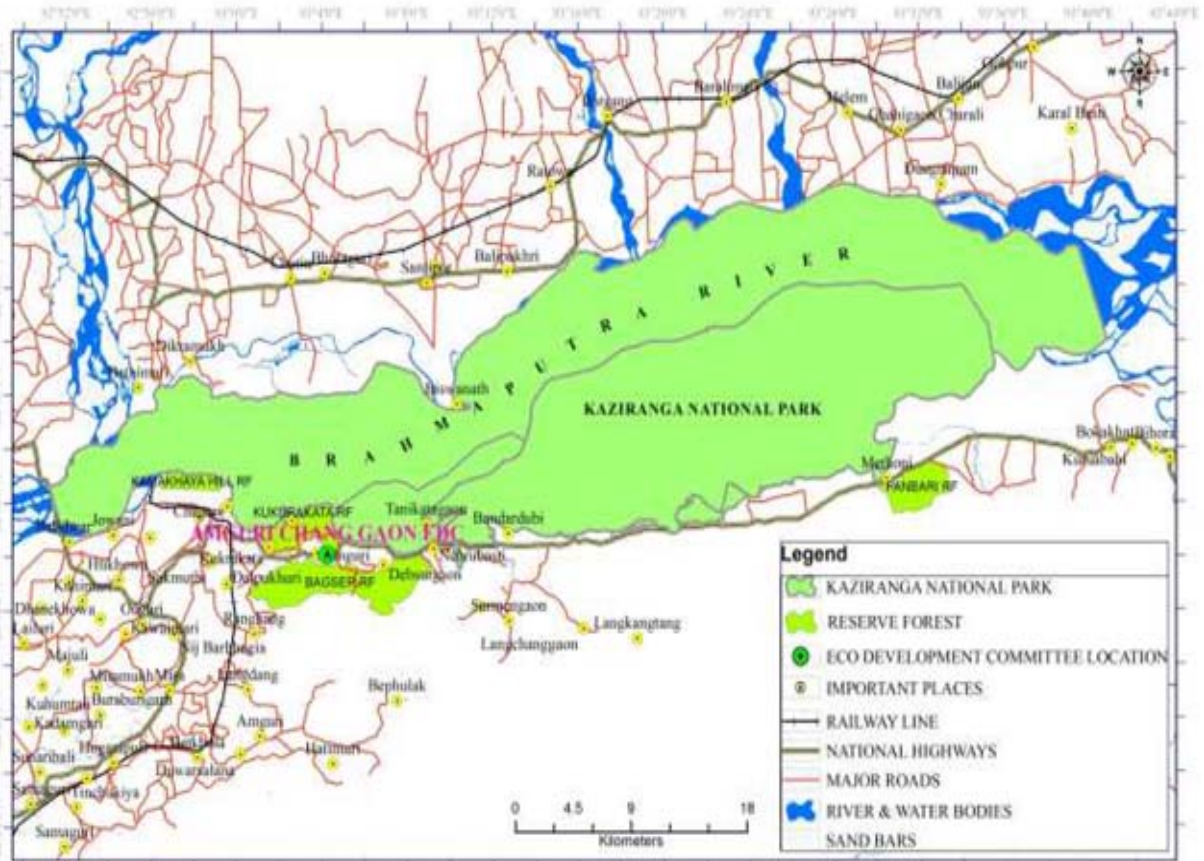
ভাৰতীয় মানচিত্ৰত পৰিবেশ-উন্নয়ন সমিতিৰ অৱস্থিতি



পরিশিষ্ট - I (খ)

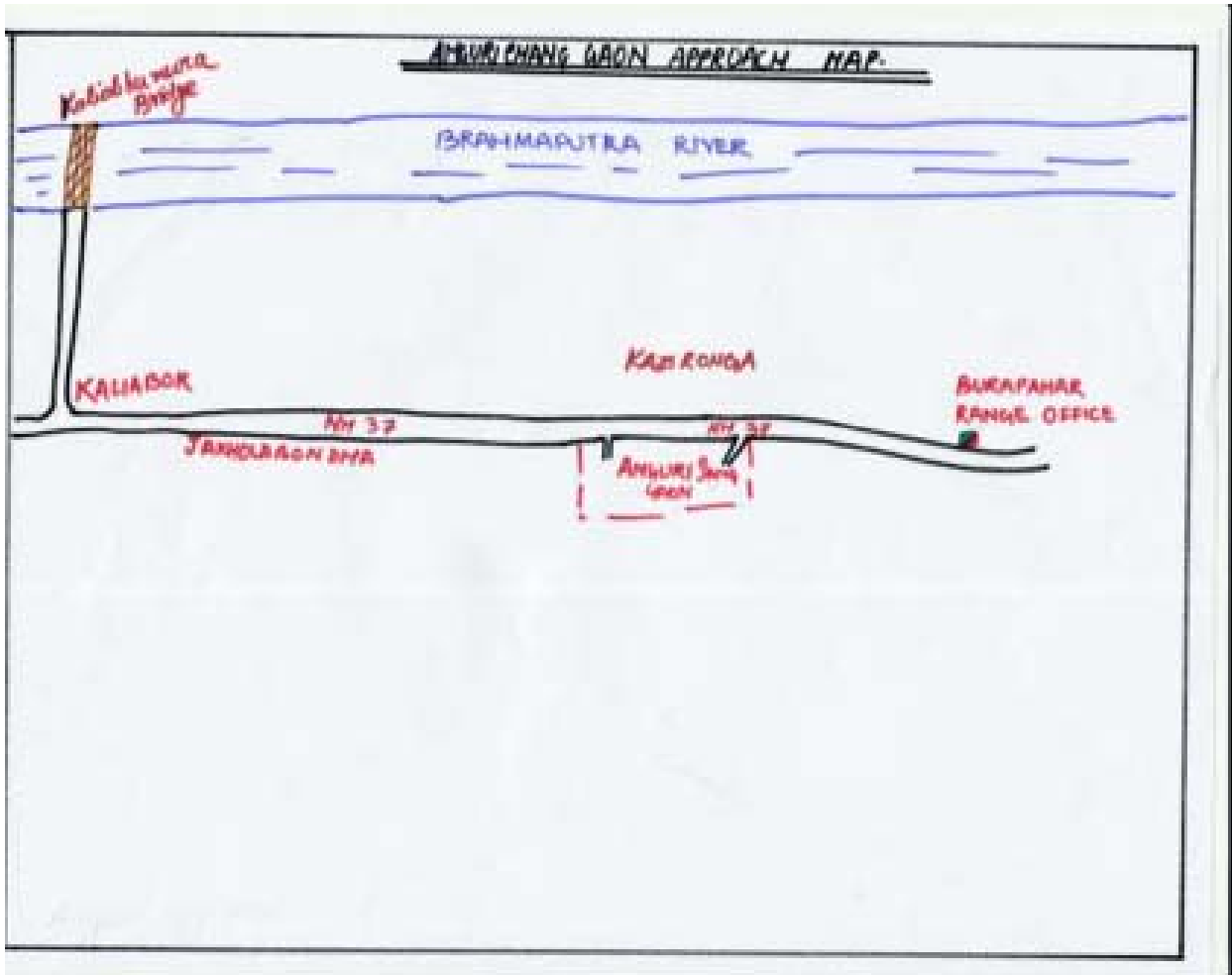
আমগুৰি চাংগাঁৱৰ অৱস্থান মানচিত্ৰ

LOCATION OF AMGURI CHANG GAON EDC
UNDER KAZIRANGA NATIONAL PARK



পরিশিষ্ট - II

পথ মানচিত্র



পৰিশিষ্ট - III (ক)

আমগুৰি চাংগাঁও পৰিবেশ-উন্নয়ন সমিতিৰ পঞ্জীয়ন প্রমাণ-পত্ৰ

ECO-DEVELOPMENT COMMITTEE
CERTIFICATE

REGISTRATION NO. KNP/EAAL/31 of 2002

It is hereby certified that Eco-Development Committee in the name and style of Amguri Chang Gao Eco Development Committee of District Barpeta is registered with the office of the Director, Kaziranga National Park, Bokakhat.

Signed under my hand and seal on the 10th day of September, 2002.


Director
Kaziranga National Park
Bokakhat

পৰিশিষ্ট-IV

আমগুৰি চাংগাঁও পৰিবেশ-উন্নয়ন সমিতিৰ কাৰ্যকৰী সদস্যসকল

List of Eco Development Committee Members
Amguri Chang, Burapahar Wildlife Range, Ghorekati

Sl No.	Name	Age	Qualification	Address	Contact No.	Designation
1	Shri Manishy Eoyti	32	X	Amguri'chang	9706055196	Member
2	Shri Jayanta Eoyti	36	X	do	98015113705	do
3	Shri Manik Rongphar	32	XI	do	9751209415	do
4	Shri Ramishy Tekbi	65	VII	do	9706196062	do
5	Shri Samual Eoyti	16	IX	"	-	do
6	Shri Madini Goyoi	33	BA	do the Forest Range Officer, Burapahar Wildlife Range	9706141786	Member Secretary
7	Shri Dhan Rongphar	30	IX	Amguri'chang	-	Member
8	Shri Raju Kiro	19	XII	do	9806165117	Member
9	Shri Gupri Eoyti	25		do	9706111662	do
10	Shri Mangal sing Eoyti	26	IX	do	9751980414	President
11	Shri Jayanta Kiro	22	VIII	do	9706151603	Member
12	Shri Lakshman Rongphar	19	XII	do	-	Member
13	Shri Mohash Rongphar	17	X	do	-	do
14	Smt. Pruti Rongpharpi	28	XI	do	-	do
15	Smt. Kishan Eoytipi	55	-	do	-	do
16	Smt. Kabe Kropi	40	-	do	-	do
17	Smt. Kashang Kropi	24	VII	do	-	do
18	Smt. Ruma Kropi	47	VIII	do	9706140506	do
19	Smt. Jinali Tehongpi	23	X	do	-	do
20	Smt. Karik Kropi	22	VII	do	-	do

Madini Goyoi, 12-1
President/Secretary
Amguri ECO Development
Committee
Date 11/04/2017

Mangal Singh, Singh
President/Secretary
Amguri ECO Development
Committee
Date 11/04/17

পৰিশিষ্ট - V

আমগুৰি চাংগাঁও পৰিবেশ-উন্নয়ন সমিতিৰ কাৰ্যকৰী সদস্যসকলৰ দলীয় ফটো



Standing from left hand Side: 1. Mensing Engti 2. Mahesh Rongphar 3. Jayanta Engt 4. Manik Rongphar 5. Ramsing Tokbi 6. Priti Rongpharpi 7. Samual Engti 8. Medini Gogo (Secretary) 9. Kiron Engtipi 10. Jiten Rongphar 11. Kabe Kropi 12. Raju Kro 13. Gupi Engti 14. Kachang Kropi 15. Mangalsing Engti (President) 16. Rina Kropi 17. Jyanta Kro 18. Junali Terangpi 19. Lakhiram Rongphar 20. Karik Kropi

পরিশিষ্ট - VI (ক)

পি আৰ এৰ সময়ত উপস্থিত থকা সদস্যৰ তালিকা

FGD/PRA: AMGLURICHANGI
DATE:- 04 APRIL 2017

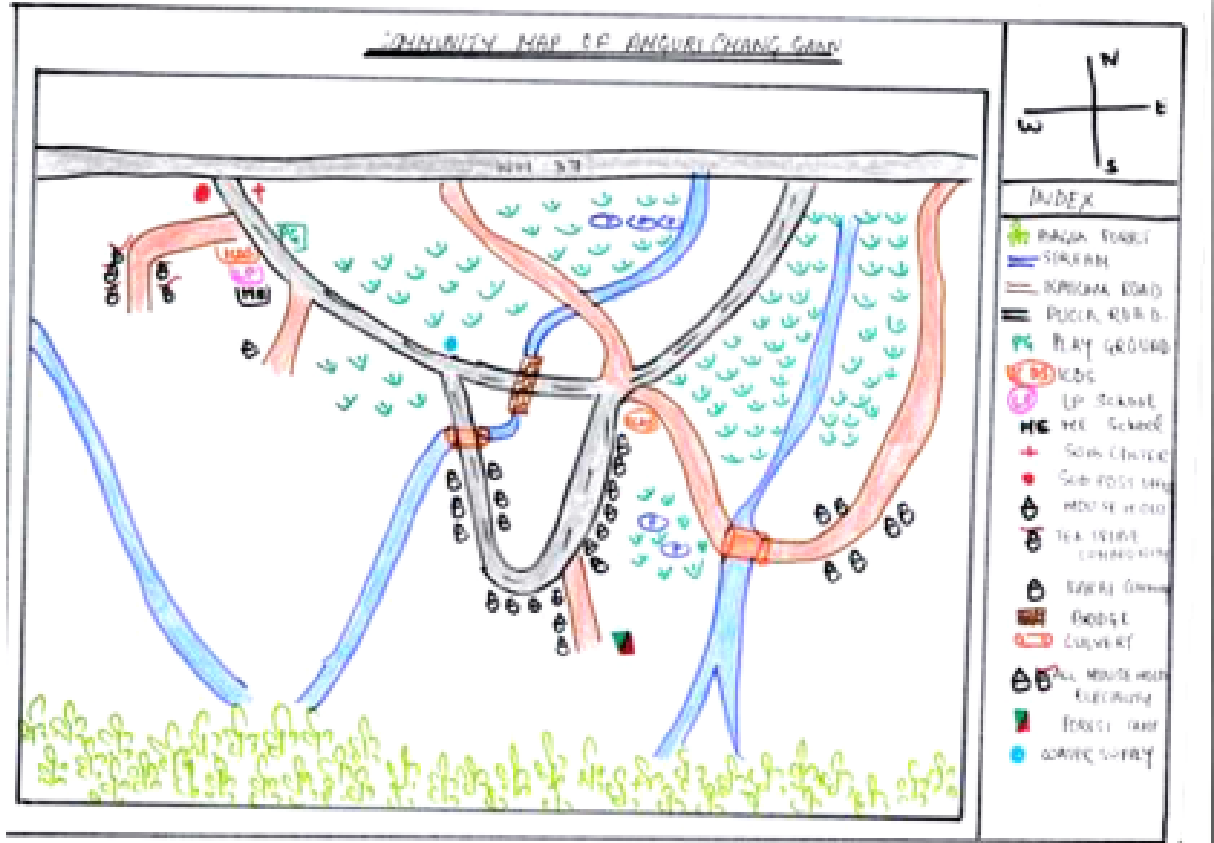
Amguri Chang Gupa: 1st - 04 April - 2017

SL	NAME	Village	Phone NO.	Signature
1	STUTI BIKASH CHAKR.	RGVN	9854090690	
2	Puspadhar Barmain	F.R.O. Bhatapada	9435338164	
3	Manoj Sarma	RGVN		
4	Sri Anand Sarma	Amguri Sarma		
5	Manoj Singh Jyoti	Amguri	8751980794	
6	Jyoti Singh	Amguri	7876433708	
7	Jiten Rongphar	Amguri By	9706140775	
8	শ্ৰীমতী বসন্তা দেৱী			
9	শ্ৰীমতী মণি দেৱী			
10	শ্ৰীমতী বসন্তা দেৱী			
11	শ্ৰীমতী বিষ্ণু দেৱী			
12	শ্ৰীমতী বসন্তা দেৱী			
13	শ্ৰীমতী বসন্তা দেৱী			
14	শ্ৰীমতী বসন্তা দেৱী		8720967763	
15	Jyoti Sarma		8724991267	
16	Sina Rongphar Pi	Amguri	9957848539	
17	Aibon Rongphar			
18	Rupa Singh Pi			
19	Meina Tarungar			
20	শ্ৰীমতী বসন্তা দেৱী			
21	শ্ৰীমতী বসন্তা দেৱী			
22	Miss. Postmi Teahari		8812017713	
23	শ্ৰীমতী বসন্তা দেৱী			
24	শ্ৰীমতী বসন্তা দেৱী			
25	Rina Rongphar		9959043534	
26	শ্ৰীমতী বসন্তা দেৱী			
27	শ্ৰীমতী বসন্তা দেৱী			
28	Pranab K	Amguri	8299015058	
29	Manu a Kelena	Amguri		
30	Indra Inuti			
31	শ্ৰীমতী বসন্তা দেৱী			
32	শ্ৰীমতী বসন্তা দেৱী		8753922433	
33	শ্ৰীমতী বসন্তা দেৱী			

27	pranab K	Amguri	8299015058	<i>[Signature]</i>
29	mamya Kelena	Amguri		
30	budra Janta			
31	257 8 511 10 10			
32	100 1001		8753922433	
32	257 8 511 10 10			
34	Angel Santony			
35	100 1001			

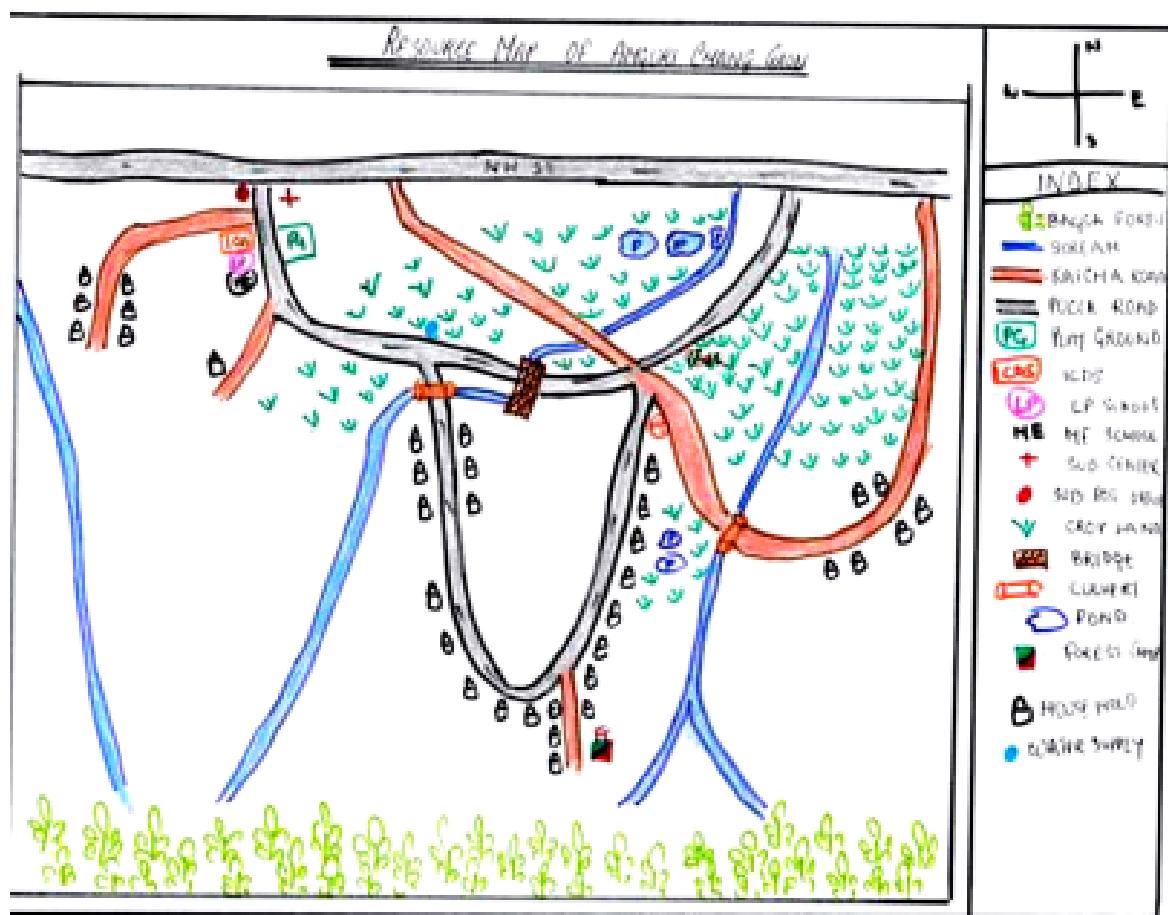
SL NO	NAME	Village	phone NO	Signature
36	pennila Tunngpi	Amguri chary		
37	257 8 511 10 10			
38	Sri Mani Rangphan			
39	Sri Ranul Ramon			
40	Sri Mani Rangphan			
41	257 8 511 10 10			
42	257 8 511 10 10			

পৰিশেষ— VII (ক)
 আমগুৰি চাংগাঁও ই ডি চিৰ সম্প্ৰদায় মানচিত্ৰ



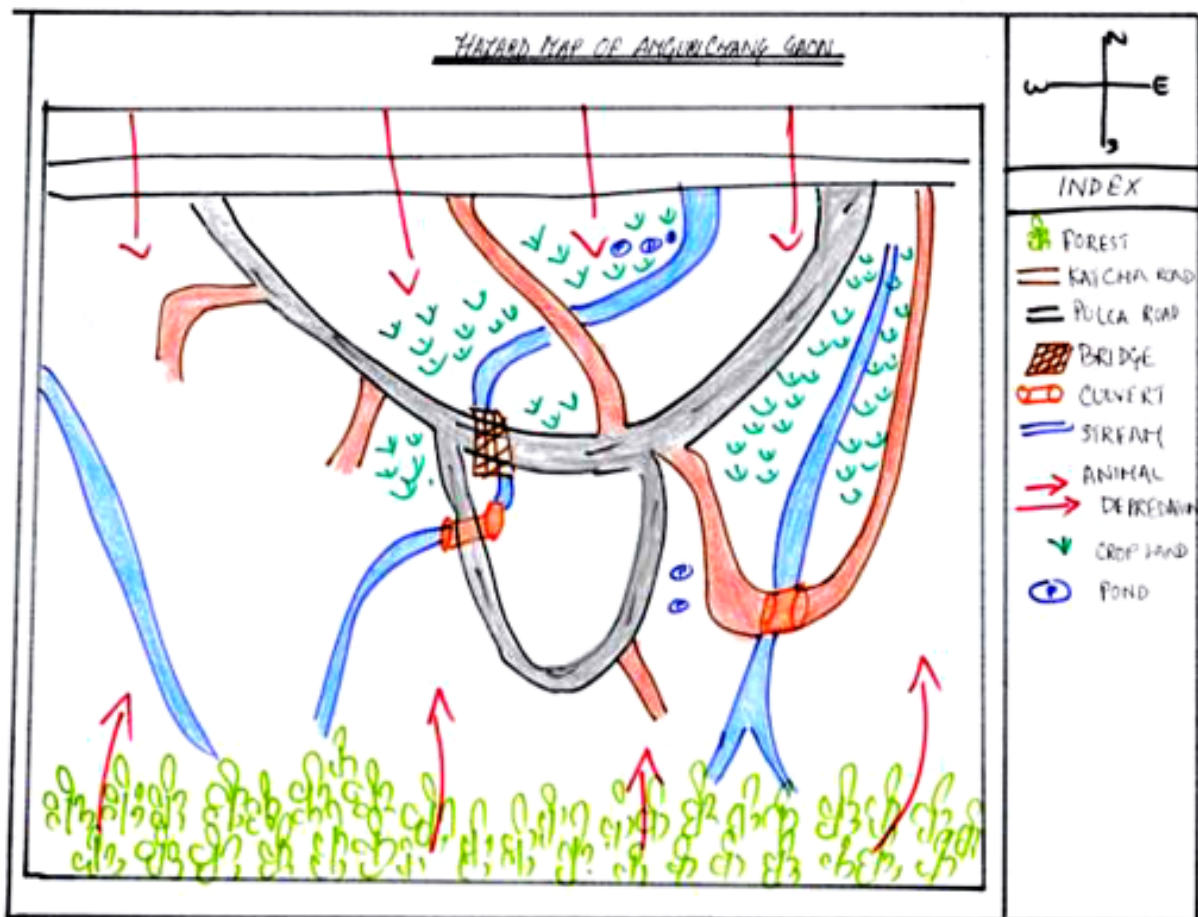
পৰিশিষ্ট - VII (খ)

আমগুৰি চাংগাঁও পৰিবেশ-উন্নয়ন সমিতিৰ পি আৰ এ-সমল মানচিত্র



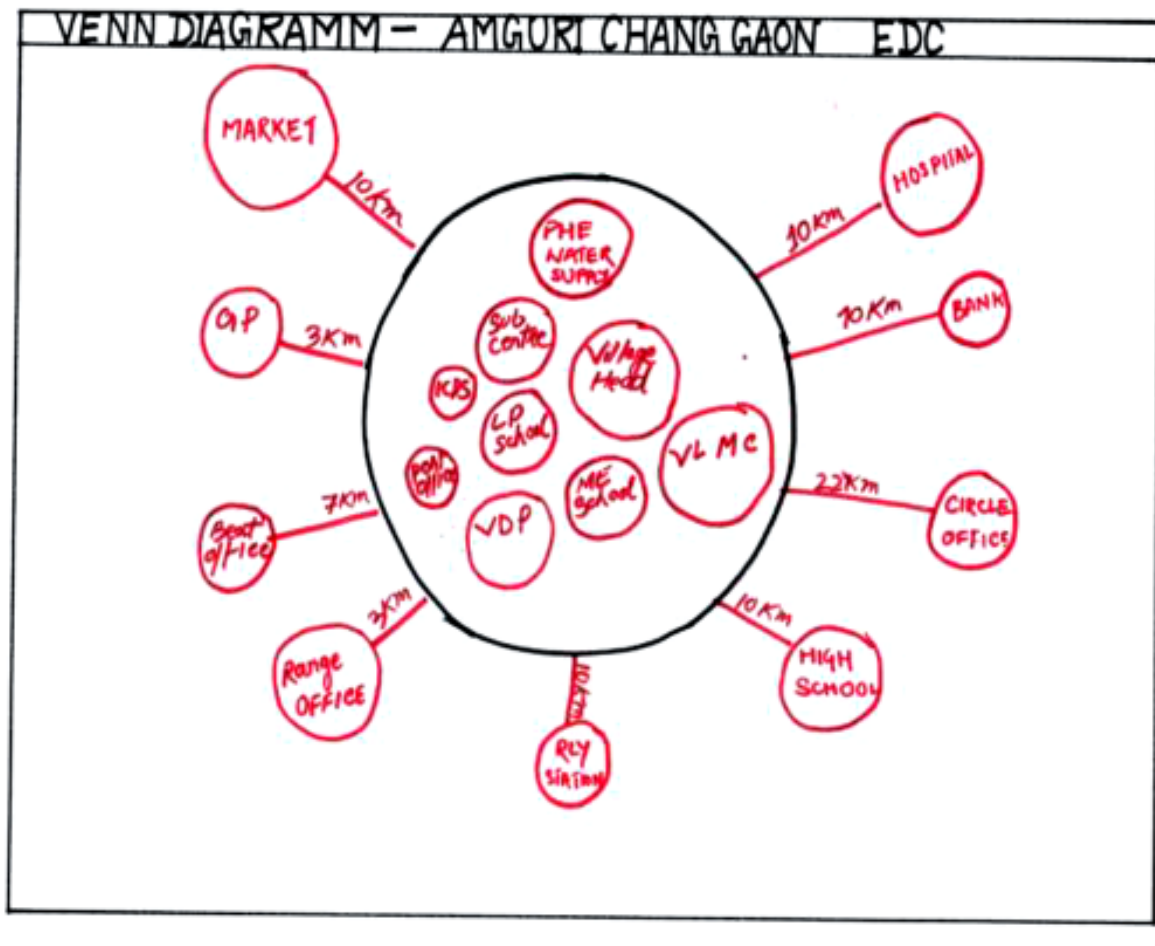
পৰিশিষ্ট - VII (গ)

আমগুৰি চাংগাঁও পৰিৱেশ-উন্নয়ন সমিতিৰ পি আৰ এ-দুৰ্যোগ মানচিত্ৰ



পৰিশিষ্ট - VII (ঘ)

আমগুৰি চাংগাঁও পৰিবেশ-উন্নয়ন সমিতিৰ ভেন ডায়েগ্রাম



পৰিশিষ্ট - VIII

আমগুৰি চাংগাঁও পৰিবেশ-উন্নয়ন সমিতিৰ প্ৰাৰম্ভিক কাৰ্যসূচী (ই পি এ)

Entry Point activity list of Amgurisang EDC under Burapahar Wild life Range Ghorakati

Sl No	Activity	Details (Size, Qty.)	Budget
1	Community Hall cum Training Centre with EDC Office, Toilet with water facility <i>গাওঁৰ পৰিবেশ উন্নয়ন সমিতিৰ কাৰ্যসূচী</i>	Community Hall - 25 x 35 (in meters) EDC Office - 20 x 12 (in meters) Toilet - 1 x 6 (in feet)	10,00,000/-
2	L.P. School Boundary Wall With Fencing	Length - 320 meters	50,000/-
3	Tent House (Utensil, Genset)		50,000/-
4	Drinking water system	Source from Bagser hill, through dam & Pipe system. Tubewells - 10 Nos	1,50,000/-
5	Weaving and Tailoring	With all training	2,50,000/-
6	Scientific Piggery, rearing		30,000/-
7	Community Fishery	Area - 3 Bigha	30,000/-
8	Development of Playground		
9	Village Road Development	1 Mensang to Debera Sang 2 From Mensang to Cremation Ground	1,50,000/-
10	Development of Cremation	Building and boundary	1,50,000/-
11	Development of Eco- Tourism	1. ECO- Camp 2 Traditional Food.	4,00,000/-
12	Development of Rasom(Ari)		
13	Development of Agriculture		
14	Power Fencing for agriculture land		
15	Solar street light (Lamp)	Total 15 Nos.	
16	Medicinal Plantation	Traditional Medicine	

Mengal Singh Gogri
President/Secretary
Amguri ECO Development
Committee
Date 20/11/2017

Medini Gogri, B-1
President, Secretary
Amguri ECO Development
Committee
Date 20/11/2017

Wishu Gogri
Forest Range Officer
Bura Pahar Range
Ghorakati

Barbi
Divisional Forest Officer
Eastern Assam Wildlife Division
Bokrajpur

পৰিশিষ্ট-IX (ক)

আমগুৰি চাংগাঁও পৰিবেশ-উন্নয়ন সমিতিৰ প্ৰশিক্ষণৰ তালিকা (প্ৰস্তাৱিত)

D	NAME	FATHER/ HUSBAND NAME	ADDRESS	AGE	Qualifica- tion	classmate	
						Conduct	Att Page
1	Jinali Terangpi	Mangalsingh Jyoti	Amguri Song				
2	Preety Kanyaspi	Jyantsingh Jyoti	DO	23	27/10/18		7896493702
3	Karika Kropi	Mansingh Jyoti	DO	27	class 10		
4	Kadon Terangpi	Joti Terangpi	DO	20	class 10		
5	Kare Kanyaspi	Hosen Kanyaspi	DO	32			
6	Lety omi Harangpi	Singh Kiding	DO	36			
7	Jhan Kanyaspi	Karim Terangpi	DO	24	class 10		
8	Jinali Kropi	Kanthon Jyoti	DO	22	class 10		
9	Pamila Kropi	Hunder Laktha	DO	19	class 10		
10	Kesary Harangpi	Suren Harangpi	DO	19	class 10		
12	Babi Kanyaspi	Kesary Kanyaspi	DO	18	class 10		
12	Kare Kropi	Manik Kanyaspi	DO	28	class 10		0957309498
13	Piya Kanyaspi	Naren Kanyaspi	DO	17	class 10		
14	Aloni Kanyaspi	Saikhon Jyoti	DO	35	class 10		
15	Mirhan Kanyaspi	Suresh Kanyaspi	DO	18	class 10		
16	Kaishi Kanyaspi	Bijay Kanyaspi	DO	18	class 10		
17	Kamala Harangpi	Breen Harangpi	DO				
18	Kupthi Kanyaspi	Kaishi Kanyaspi	DO	25	class 10 1st year		
19	Kache Kropi	Suren Kro	DO	25			
20	Baranhi Kropi	Chandro Kro	DO	19			
21	Anita Harangpi	Kesary Harangpi	DO	19			
22	Jasmin Kropi	At Madam Kro	DO	19			
23	Rani Kanyaspi	Bipal Kanyaspi	DO	20			
24	Juman Kropi	Adsto Kropi	DO	19			
25	Balaji Jyoti	At Mansingh Kro	DO	26			
26	Anu Kanyaspi	Kesary Kanyaspi	DO	18			
27	Kaishina Jyoti	Pravin Kro	DO	25			
28	Rubana Kanyaspi	Suresh Kanyaspi	DO	18			
29	Kaishi Kanyaspi	At Mansingh Kanyaspi	DO	28			
30	Kare Jyoti	At Manik Jyoti	DO	28			
31	Kare Kropi	Kesary Jyoti	DO	29			

Mangal Singh Jyoti
Principals Secretary
Amguri ECD Development
Committee
0957309498

Anguri Sangam, Wansing + Gansing							
NAME	FATHER NAME	ADDRESS	AGE	QUALIFIED	CONTACT NO		
1	Mangal Singh Ingle	At Ransing Ingle	1980	Anguri Sang	28 Year	Class 10	9751980794
2	Ransing Tokhi			Anguri Sang			
3	Ransing Ingle	At Kain Ingle		Anguri Sang			
4	Biren Teron	At Bhang Teron		do			
5	Chandro Ingle			do			
6	Jaganlal Ingle	At Saeman Ingle	1980	Anguri Sang	33	Class 10	9796493902
7	Bansing Tokhi			do			
8	Kishu Kurmi			do			
9	Sambhuran Rongpi			do			
10	Rina Ingle Pi			do			
11	Meha Krop	At Jay		do			
12	Meha Rongpi			do			
13	Kabir Krop			do			
14	Hiran Ingle Pi			do			
15	Mawik Rongpi			do	33		9757209498
16	Jantan Rongpi			do			
17	Gopi Ingle	Sarpe Ingle		do			
18	Abisan Tokhi			do			
19	Khyasing Tokhi	Ransing Tokhi		do			
20	Anand Teron			do			
21	Mansing Ingle	At Ransing Ingle		do			
22	Jaganli Koo	Ramesh Koo					
23	Kakhaswar Rongpi	Randip Rongpi					
24	Raju Koo	Ramesh Koo		do			
25	Icon Rongpi	At Mansing Rongpi		do		Class 10	
26	Jamli Krop					Class 10	8724091267
27	Kare Ingle Pi	At Ransing Ingle		do		Class 10	8720971781
28							
29							
30							

Mangal Singh Ingle
President/Secretary

Mangal Singh Ingle
President/Secretary

পৰিশিষ্ট - X
আলোকচিত্ৰ



পি আৰ এ মানচিত্ৰাংঘন



এফ জি ডি



মতবিনিময়



ধাননি পথাৰ



এৰি-পলু পালন



পানীৰ উৎস

পৰিশেষ— XI
জি পি এছ স্থানাংক

১। দক্ষিণ বিন্দু	উত্তৰ-২৬°৩৩'৩৯.৮'' পূব-৯৩°০৪'২৭.৯''
২। তিনিআলি	উত্তৰ-২৬°৩৩'৫৮.৪'' পূব-৯৩°০৪'২৭.৯''
৩। এক নং ঘাইপথৰ কাষত	উত্তৰ-২৬°৩৪'২১.৭'' পূব-৯৩°০৪'৩৩.৪''
৪। দুই নং ঘাইপথৰ কাষত	উত্তৰ-২৬°৩৪'০৫.৮'' পূব-৯৩°০৪'১৩.৩''

GOVERNMENT OF ASSAM
OFFICE OF THE DIVISIONAL FOREST OFFICER, EAWL DIVISION
KAZIRANGA NATIONAL PARK : BOKAKHAT-785612

Letter No. B-WLG/EDC/463-64

Dated Bokakhat, the 22nd Jan., 2018

To,

The Project Director,
PMU, APFBC Society,
O/o the PCCF & HoFF, Aranya Bhawan,
Panjabari, Guwahati, Assam.

Sub :- Submission of Assamese translated Micro-plans (MP) under Part-II of Phase I of Eastern Assam Wildlife Division-Kaziranga National Park- Dhubaati Beloguri, Diporadanigaon, Rangchali, Amgurichang gaon & Panbari Adarsha Mising Gaon. for approval.


Ref :- Executive Director, RGVN's letter No.RGVN/COMPELO/26991, dtd. 17/01/18.

Sir,

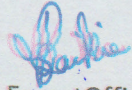

With reference to the subject cited above, I submit herewith the four copies of each EDC's approved Assamese translated Micro-plans (MP) under Part-II of Phase I of Eastern Assam Wildlife Division-Kaziranga National Park-Dhubaati Beloguri, Diporadanigaon, Rangchali, Amgurichang gaon & Panbari Adarsha Mising Gaon by the undersigned for favour of your kind information and necessary action please.

Enclo. :- As stated above

Yours faithfully,


Divisional Forest Officer
Eastern Assam Wildlife Division
Bokakhat.


✓ Copy to the Executive Director, Rastriya Gramin Vikas Nidhi for favour of his kind information and necessary action.


Divisional Forest Officer
Eastern Assam Wildlife Division
Bokakhat. 

Memo No. A-WLG/EDC/

Dated Bokakhat, the 22nd Jan., 2018

Copy to the Director, Kaziranga National Park, Bokakhat for favour of his kind information.


Divisional Forest Officer
Eastern Assam Wildlife Division
Bokakhat.