



দীপৰদানিগাঁও পৰিবেশ-উন্নয়ন সমিতি

কাজিৰঙা ৰাষ্ট্ৰীয় উদ্যান
পূব অসম বন্যপ্ৰাণী সংৰক্ষণ

ক্ষুদ্ৰ পৰিকল্পনা

(২০১৬-১৭ৰ পৰা ২০২৫-২৬লৈ)

প্ৰস্তুতকৰ্তা

দীপৰদানিগাঁও পৰিবেশ-উন্নয়ন সমিতি (EDC)

সহায়কাৰী

অসম বন বিভাগ

আৰু

ক্ষুদ্ৰ পৰিকল্পনা আৰু জীৱিকাৰ সুযোগ বৃদ্ধিৰ বাবে গঠিত মহাজোঁট (কম্পেল', COMPELO)

[আই আই ই (IIE), আৰ জি ভি এন (RGVN) আৰু চি এম এল (CML)]

Approved



Saikia

Divisional Forest Officer
-cum, FIU & PFBC Society
E.A.W.L. Division, Bokakhat

সংক্ষিপ্ত শব্দৰ সম্পূৰ্ণ নামৰ তালিকা

সংক্ষিপ্ত	সম্পূৰ্ণ নাম
এ চি এফ (ACF)	সহকাৰী বন সংৰক্ষক (এছিচটেণ্ট কনজাৰভেটৰ অব্ ফৰেষ্ট)
এ এফ ডি (AFD)	এজেসজ ফ্রান্স ডি ডেভেলপমেণ্ট
এ পি এফ বি চি (APFBC)	বন আৰু জৈৱ বৈচিত্ৰ্য সংৰক্ষণৰ অসম প্ৰকল্প (আছাম প্ৰজেক্ট অন ফৰেষ্ট এণ্ড বায়'ডাইভাৰ্ছিটি কনজাৰভেচন)
এ পি এল (APL)	দাৰিদ্ৰ্য সীমাৰেখাৰ ওপৰৰ (এব'ভ পভাৰ্টী লাইন)
বি পি এল (BPL)	দাৰিদ্ৰ্য সীমাৰেখাৰ তলৰ (বিল' পভাৰ্টী লাইন)
চি চি এফ (CCF)	মুখ্য বন সংৰক্ষক (চীফ কনজাৰভেটৰ অব্ ফৰেষ্ট)
চি এফ (CF)	বন সংৰক্ষক (কনজাৰভেটৰ অব্ ফৰেষ্ট)
চি অ' এম পি ই এল অ' (COMPELO)	কনছাল্টিং ছাৰ্ভিচ ফৰ মাইক্ৰ'প্লেনিং এনহেপিং লাইভলিহুড অপচুৰ্ণিটিজ
ডি চি এফ (DCF)	উপ-বন সংৰক্ষক (ডেপুটী কনজাৰভেটৰ অব্ ফৰেষ্ট)
ডি এফ অ' (DFO)	সাংমণ্ডলিক বন বিষয়া (ডিভিজনেল ফৰেষ্ট অফিচাৰ)
ই ডি চি (EDC)	পৰিৱেশ-উন্নয়ন সমিতি (ইক' ডেভেলপমেণ্ট ছ'চাইটী)
ই পি এ (EPA)	প্ৰাৰম্ভিক কাৰ্যসূচী (এণ্ডি পইণ্ট এক্টিভিটী)
এফ চি এ (FCA)	বন (সংৰক্ষণ) আইন, ১৯৮১ (ফৰেষ্ট কনজাৰভেচন এক্ট, ১৯৮১)
এফ ডি (FD)	বন বিভাগ (ফৰেষ্ট ডিপাৰ্টমেণ্ট)
এফ আৰ এ (FRA)	বন অধিকাৰ আইন (ফৰেষ্ট ৰাইট্ছ এক্ট)
এফ ভি (FV)	বনগাঁও (ফৰেষ্ট ভিলেজ)
এফ ৰাই পি (FYP)	পঞ্চবাৰ্ষিক পৰিকল্পনা (ফাইভ য়েৰ প্লেন)
জি এইচ জি (GHG)	সেউজ গৃহ গেছ (গ্ৰীণ হাউছ গেছ)
জি অ' আই (GoI)	ভাৰত চৰকাৰ (গভৰ্ণমেণ্ট অব্ ইণ্ডিয়া)
জি পি (GP)	গাঁও পঞ্চায়ত
এইচ এ (Ha)	হেক্টৰ
আই ই চি (IEC)	তথ্য শিক্ষা আৰু যোগাযোগ (ইনফৰমেচন এডুকেশ্বন এণ্ড কমিউনিকেশ্বন)

আই আই ই (IIE)	ভাৰতীয় উদ্যমিতা প্ৰতিষ্ঠান (ইণ্ডিয়ান ইনষ্টিটিউট অব্ এণ্ট্ৰ'প্ৰিনিঅ'ৰশ্বিপ)
জে এফ এম চি (JFMC)	যৌথ বন পৰিচালনা সমিতি (জইণ্ট ফৰেষ্ট মেনেজমেণ্ট কমিটি)
এম ডি আৰ (MDR)	প্ৰধান জিলা পথ (মেজৰ ডিষ্ট্ৰিক্ট ৰোডছ)
এম জি এনৰেগা (MGNREGS)	মহাত্মা গান্ধী ৰাষ্ট্ৰীয় গ্ৰাম্য নিয়োগ নিশ্চিতকৰণ আঁচনি (মহাত্মা গান্ধী নেচনেল ৰয়েল এমপ্লইমেণ্ট গেৰাণ্টি স্কিম)
এম অ'ই এফ চি চি (MoEFCC)	পৰিবেশ, বন আৰু জলবায়ু পৰিৱৰ্তন মন্ত্ৰালয় (মিনিষ্ট্ৰী অব্ এনভাইৰ'নমেণ্ট, ফৰেষ্ট এণ্ড ক্লাইমেট চেঞ্জ)
এন এ পি (NAP)	ৰাষ্ট্ৰীয় বন সৃজন আঁচনি (নেচনেল এফৰেষ্টেচন প্ৰ'গ্ৰাম)
এন এ আৰ এম আই এল (NaRMIL)	ৰাষ্ট্ৰীয় সম্পদ পৰিচালনা আৰু আৰু একত্ৰিত জীৱিকা (নেচনেল ৰিছ'ৰ্চ মেনেজমেণ্ট এণ্ড ইণ্ডিগ্ৰেটেড লাইভলিহুড)
এন বি এম (NBM)	ৰাষ্ট্ৰীয় বাঁহ অভিযান (নেচনেল বেঙ্গ' মিছন)
এন টি এফ পি (NTFP)	কাঠ ভিন্ন বন উৎপাদন (নন টিম্বাৰ ফৰেষ্ট প্ৰডিউচ)
অ' বি চি (OBC)	অন্যান্য পিছপৰা শ্ৰেণী (আদাৰ বেকৱাৰ্ড ক্লাছেছ)
অ' ডি আৰ (ODR)	অন্য জিলা পথ (আদাৰ ডিষ্ট্ৰিক্ট ৰোডছ)
পি চি চি এফ (PCCF)	প্ৰধান মুখ্য বন সংৰক্ষক (প্ৰিন্সিপাল চীফ কনজাৰভেটৰ অব্ ফৰেষ্ট)
পি এইচ চি (PHC)	প্ৰাথমিক স্বাস্থ্য কেন্দ্ৰ (প্ৰাইমেৰী হেল্থ চেণ্টাৰ)
পি এম ইউ (PMU)	প্ৰকল্প নিৰীক্ষণ গোট (প্ৰজেক্ট মনিটৰিং ইউনিট)
পি আৰ এ (PRA)	অংশগ্ৰহণমূলক গ্ৰাম্য পৰিমাণ (পাৰ্টিচিপেটৰী ৰুৰেল এপ্ৰাইজেল)
আৰ ই ডি ডি + (REDD+)	ৰিডিউচিং ইমিছন ফ্ৰম ডি-ফৰেষ্টেচন এণ্ড ফৰেষ্ট ডিগ্ৰেডেছন প্লাছ
আৰ জি ভি এন (RGVN)	ৰাষ্ট্ৰীয় গ্ৰামীণ বিকাশ নিধি
আৰ অ' (RO)	বন্যপ্ৰাণী বিষয়া (ৰেঞ্জ অফিচাৰ)
এছ চি (SC)	অনুসূচিত জাতি (ছিডিউল কাষ্ট)
এছ ডি জি (SDG)	বহনক্ষম উন্নয়ন লক্ষ্য (ছাছটেইনেবল ডেভেলপমেণ্ট গ'লছ)
এছ এল এফ (SLF)	নিৰ্বাহক্ষম জীৱিকা গঠন (ছাছটেইনেবল লাইভলিহুড ফ্ৰেমৱৰ্ক)
এছ পি পি (Spp)	স্পেচিছ
এছ টি (ST)	অনুসূচিত জনজাতি (ছিডিউল ট্ৰাইব)
এছ ডব্লিউ অ' টি (SWOT)	সবলতা, দুৰ্বলতা, সুবিধা আৰু ভাবুকি (ষ্ট্ৰেংথ, উইকনেছ, অপৰচুনিটি এণ্ড থ্ৰেট)
টি ভি (TV)	ট্যাংগা গাঁও (ট্যাংগা ভিলেজ)
টি ভি (TV)	টেলিভিছন
ডব্লিউ এল এছ (WLS)	বন্যপ্ৰাণী অভয়াৰণ্য (ৰাইল্ড লাইফ ছেংচুৰী)
ডব্লিউ পি এ (WPA)	বন্যপ্ৰাণী (সংৰক্ষণ) আইন, ১৯৭২ (ৰাইল্ডলাইফ প্ৰ'টেকচন) এক্ট-১৯৭২)
ডব্লিউ পি চি (WPC)	কৰ্ম পৰিকল্পনা চক্ৰ (ৱৰ্কিং প্লেন চাৰ্কোল)

গছ, জোপোহা গছ, ঘাঁহ-বন-লতা আদিৰ স্থানীয় আৰু বৈজ্ঞানিক নাম

জোপোহা গছ		
১	হাত-থেংগা	কাছিয়া অক্সিডেণ্টেলিছ লিন
২	এৰাগছ	বিচিনুছ'মুনিছ লিন
৩	গৰখীয়া কৰৈ	হিবিষ্কাছ এলেম'ছাছ লিন
৪	কুচিয়াকটা	মিব'ছা ৰুবিক'লিছ লেমক্
৫	পানী ভোটোৰা	ইপ'মিয়া কৰ্নিয়া জেক
৬	শন বৰলুৱা অথবা ছকামৰা	উৰেনাল'ব'টা লিন
৭	দীঘলতী	লিছেয়াছালিচিফ'লিয়া ৰক্লৰ।
ঘাঁহ-বন-লতা আদি :		
১	কৌৰিমণি	কইক্সলেট্ৰিনমা লিন
২	কেএগবন	কইলেনিয়া ব্ৰেভিফ'লিয়া (ৰাইল্ড) স্প্ৰেং
৩	লোকোচা বন	হেমাৰমিয়াকস্প্ৰেছা (লি এফ আৰ বি আৰ)
৪	এৰালি বন	লৌৰাছিয়াহেক্সান্দ্ৰা ছোৰাৰ্টজ।
৫	ইকৰা	ফ্ৰেগমাইছেকাৰ্কা (ৰেটছ) ট্ৰিন।
৬	উলু খেৰ	ইম্পেৰেটাচিলিদ্ৰিকা জ্বালিন) পি বি উড।
৭	সোণখেৰ	পল্লিনিয়াচিলাটা ট্ৰিন
৮	দল	আৰন্দ'ডোনেক্স লিন
৯	বিৰিণা	এৰিয়ানথাছ ৰেভেনেই (লিন) পি বিউভ
১০	দূৰি বন	চিন'ভন ডক্টিলন পাৰ্ছ

ক্রমিক নং	স্থানীয় নাম	বৈজ্ঞানিক নাম
গছ		
১	বাঘনলা	লিউছেইছে বিফেৰা পাৰছ
২	আজাৰ	লেজেৰষ্ট্ৰ'মিয়াফ'ড্ৰেগেঞ্চ পাৰছ
৩	জিয়া	লেনেইগ্ৰেণ্ডিগছ এ বিচ্
৪	লাৰু-বন্ধা	মেল'মছফেজ'চুজিৰিয়াছ মুৰেগ এণ্ড আৰ্গ
৫	সৰুৰা	ষ্ট্ৰেব্লুচেছপাৰ লৌৰ
৬	ওদাল	ষ্ট্ৰিডিলিয়াভিল'ছা বক্সৰ।
৭	ক'লাজামু	ছিজিগিডমকিউমিনি (এল) স্কীলছ
৮	আমৰা	স্পনডিউমপিন্লেষ্টাল এল এফ কাৰজ
৯	খুদ জামু	ছেজিজইমছিজিছিঅ'হিডছ (মিক) মেৰিল
১০	ভোমোৰা	ষ্টাৰ্মিনালিয়াবেল্লিৰিকা বক্সৰ
১১	শিলিখা	টাৰ্মিচনালিয়াচেবুলা বেইজ্
১২	তেতেলি	টাৰ্মাৰিন্দুছিন্দিকা লিন্
১৩	ভেঙ্কৰ	ট্ৰিয়ামুডিফ'ৰা লিন।
১৪	বগৰী	জিজিফুচমৌৰিটিয়ানা লেম
১৫	কদম	এস্থাচেফালুস্কেডাশ্বা মিক্
১৬	গমাৰি	মেলিনিয়াৰ বৰিয়া লিন্
১৭	ধৃতমুৰি	হ'লাৰহেনানটিডাইচেণ্ড্ৰিকা ৰাল
১৮	চেলিং	চেমিউম বেক্কানাম বক্সৰ
১৯	বৰথেকেৰা	গাৰ্চিনিয়াপেডুকুলাটা বক্সৰ
২০	মদাৰ	এৰিথ্ৰিলাপ্তিকতা বক্সৰ
২১	টেঙাবৰ	ফিউজজেম্নিকুলাটা কাৰ্জ

দীপবদানিগাঁও পৰিবেশ-উন্নয়ন সমিতি

কাজিৰঙা ৰাষ্ট্ৰীয় উদ্যান, পূব অসম বন্যপ্ৰাণী সংৰক্ষণ

ক্ষুদ্ৰ পৰিকল্পনা

(২০১৬-১৭ৰ পৰা ২০২৬-২৭লৈ)

জীৱিকা উন্নয়ন পৰিকল্পনা আৰু বন উন্নয়ন পৰিকল্পনা

সূচীপত্ৰ

অধ্যায় নং	শীৰ্ষক	পৃষ্ঠা নং
	অধ্যায় - এক	
১	পৰিচয়	
২	এলেকাটোৰ সাধাৰণ বৰ্ণনা	
৩	গাঁৱৰ আৰ্থ-সামাজিক অৱস্থা	
৪	জীৱিকাৰ সম্পদ আৰু স্পৰ্শকাতৰতা	
৫	উপলব্ধ আঁচনি আৰু কাৰ্যসূচী	
	অধ্যায় - দুই	
৬	ক্ষুদ্ৰ পৰিকল্পনাৰ উদ্দেশ্য, সবলতা, দুৰ্বলতা, সুযোগ আৰু শংকা আৰু ব্যৱধান বিশ্লেষণ	
৭	গাঁও উন্নয়ন পৰিকল্পনা	
৮	জীৱিকা উন্নয়ন পৰিকল্পনা	
৯	বন উন্নয়ন পৰিকল্পনা	
১০	ৰণকৌশল ৰূপায়ণ, সময়সীমা আৰু বাজেট	
	অধ্যায় - তিনি	
	তালিকা, মানচিত্ৰ আৰু পৰিশিষ্ট	

দীপৰদানিগাঁও পৰিৱেশ-উন্নয়ন সমিতি
কাজিৰঙা ৰাষ্ট্ৰীয় উদ্যান, পূব অসম বন্যপ্ৰাণী সংৰক্ষণ

ক্ষুদ্ৰ পৰিকল্পনা
(২০১৬-১৭ৰ পৰা ২০২৬-২৭লৈ)

অধ্যায় - এক

১। পৰিচয়

১.১ : প্ৰকল্পৰ বিষয়ে :

অসম বন আৰু জৈৱ-বৈচিত্ৰ্য সংৰক্ষণ প্ৰকল্প (এ পি এফ বি চি)ৰ লক্ষ্য হৈছে 'বহুমুখী আঁচনিৰ জৰিয়তে অসমৰ বন আৰু জৈৱ-বৈচিত্ৰ্য সংৰক্ষণ আৰু ব্যৱস্থাপনাৰ দীৰ্ঘম্যাদী আঁচনি কাৰ্যক্ষম কৰা আৰু আঁচনিৰ লক্ষ্যস্থানসমূহত বনাঞ্চলৰ ওপৰত নিৰ্ভৰশীল সম্প্ৰদায়সমূহক অন্তৰ্ভুক্ত কৰা, যাতে বনজ আৰু অবনজ সম্পদসমূহৰ দীৰ্ঘম্যাদী ব্যৱহাৰৰ জৰিয়তে তেওঁলোকৰ জীৱন নিৰ্বাহ প্ৰক্ৰিয়াক উদগনি জনাব পাৰি।' এই প্ৰকল্পৰ লক্ষ্যক এনেদৰে উল্লেখ কৰা হৈছে— 'বনাঞ্চলৰ ওপৰত নিৰ্ভৰশীল সম্প্ৰদায়সমূহৰ সহযোগত বনাঞ্চলৰ পৰিৱেশ ব্যৱস্থা পুনৰ আগৰ অৱস্থালৈ ঘূৰাই নিয়াৰ লগতে সম্প্ৰদায়সমূহৰ জীৱন ধাৰণ প্ৰক্ৰিয়া উন্নত কৰিব পৰা যায়, যাতে জৈৱ বৈচিত্ৰ্যৰ সংৰক্ষণ আৰু দীৰ্ঘম্যাদী ব্যৱহাৰ নিশ্চিত হয়।' অসম চৰকাৰৰ সহযোগত এই প্ৰকল্পৰ বাবে পুঁজিৰ যোগান দৰিছে এজেন্সী ফ্ৰান্সিছ ডি ডেভেলপমেণ্ট (এ এফ ডি) অৰ্থাৎ ফ্ৰান্স বিকাশ এজেন্সীয়ে। উল্লিখিত প্ৰকল্পৰ অধীনত পৰিকল্পনা, ৰূপায়ণ, নিৰীক্ষণ, সমন্বয় আৰু ব্যৱস্থাপনকে ধৰি সকলো কাম কৰিবলৈ অসম বন আৰু জৈৱ-বৈচিত্ৰ্য সংৰক্ষণ প্ৰকল্প সংস্থা (এ পি এ বি চি ছ'চাইটি) বাধ্য।

১.২ : ক্ষুদ্ৰ পৰিকল্পনা আৰু জীৱিকা উন্নয়ন

বজাৰ সন্তানীয়তাৰ ওপৰত ভিত্তি কৰি মূল্য সংযোজনেৰে জীৱন ধাৰণ প্ৰক্ৰিয়া প্ৰসাৰৰ বাবে এই প্ৰকল্পত ব্যৱসায়িক প্ৰচাৰ, উৎপাদিত সামগ্ৰীৰ মূল্য সংযোজন আৰু বজাৰ ব্যৱস্থাৰ দৰে ব্যৱস্থা গ্ৰহণ কৰিবলৈ আগ্ৰহী। জনসংখ্যা বৃদ্ধিৰ লগে লগে বনজ সম্পদৰ ওপৰত বৃদ্ধি পোৱা চাপৰ ফলত এনে ব্যৱস্থা গ্ৰহণ কৰাটো জৰুৰী হৈ পৰিছে। বৰ্তমানে উপলব্ধ বন আৰু জৈৱ-বৈচিত্ৰ্য সামগ্ৰী আৰু বজাৰ সেৱাসমূহৰ বজাৰৰ সন্তানীয়তাৰ প্ৰতি লক্ষ্য ৰাখি মূল্য সংযোজনৰ অনুসন্ধান কৰাটো প্ৰয়োজনীয়। ইয়াৰ লগতে অবনজ নিৰ্ভৰশীল জীৱন ধাৰণ প্ৰক্ৰিয়া অনুসন্ধান কৰি সম্প্ৰদায়সমূহৰ সদস্যসকলক দক্ষতা উন্নয়ন পদক্ষেপৰ জৰিয়তে সফলতা বৃদ্ধি কৰা উচিত।

উক্ত প্ৰকল্পৰ অধীনত ক্ষুদ্ৰ পৰিকল্পনা আৰু জীৱিকা বিকাশৰ আঁচনি ৰূপায়ণৰ বাবে ইণ্ডিয়ান ইনষ্টিটিউট অফ এণ্ট্ৰ'প্ৰেনিয়ৰশ্বিপ (আই আই ই) গুৱাহাটী, ৰাষ্ট্ৰীয় গ্ৰামীণ বিকাশ নিধি (আৰ জি ভি এন) আৰু চেণ্টাৰ ফৰ মাইক্ৰ'ফাইনেঞ্চ এণ্ড লাইভলিহুড ডেভেল'পমেণ্টৰে এক মহাজোঁট গঠন কৰা হৈছে। এই মহাজোঁটক ক্ষুদ্ৰ পৰিকল্পনা আৰু জীৱিকাৰ সুযোগ বৃদ্ধি (কনছালটিং ছাৰ্ভিচ ফৰ মাইক্ৰ'প্লেনিং এনহেন্সিং লাইভলিহুড অপচুৰ্ণিটিজ)ৰ বাবে গঠিত মহাজোঁট চমুকৈ কম্পেল' হিচাপে নামকৰণ কৰা হৈছে।

এই প্ৰকল্পৰ নিয়ম অনুসৰি ক্ষুদ্ৰ পৰিকল্পনাত 'বিভিন্ন গাঁৱত অভিযান আৰু বন উন্নয়ন, বনাঞ্চলৰ ওপৰত নিৰ্ভৰশীল লোকসকলক জীৱিকা সমৰ্থন আৰু লক্ষ্য অনুসৰি দীৰ্ঘম্যাদী বন ব্যৱস্থাপনা' অন্তৰ্ভুক্ত কৰা হৈছে। ইয়াত বন উন্নয়ন আৰু জীৱিকা বিকাশ উভয়ে অন্তৰ্ভুক্ত হৈ আছে।

১.৩ : দীপৰদানিগাঁও পৰিৱেশ-উন্নয়ন সমিতি (ই ডি চি)ৰ বাবে ক্ষুদ্ৰ পৰিকল্পনা

অসমৰ বিশ্বনাথ জিলাৰ দীপৰদানিগাঁও ই ডি চিৰ বাবে ক্ষুদ্ৰ পৰিকল্পনা এই নথিত উল্লেখ কৰা হৈছে। কাজিৰঙা ৰাষ্ট্ৰীয় বন্যপ্ৰাণী অভয়াৰণ্যৰ পৰিধিৰ ভিতৰত এই পৰিৱেশ-উন্নয়ন সমিতি অৱস্থিত। সম্প্ৰদায়টোৰ সবিশেষ বিৱৰণ পৰৱৰ্তী অধ্যায়ত সন্নিৱিষ্ট কৰা হৈছে।

২। এলেকাৰ সাধাৰণ বিৱৰণ

২.১ সাধাৰণ বিৱৰণ

এটা খৰ্গ থকা গাঁড়ৰ বাবে কাজিৰঙা পৃথিৱী বিখ্যাত। কাজিৰঙাৰ বুৰঞ্জীত ১৯০৫ চনত তদানীন্তন ভাইচৰয় লৰ্ড কাৰ্জন আৰু লেডী কাৰ্জনৰ নাম পোৱা যায়। ১৯০৮ চনৰ এক জুন তাৰিখে ইয়াক সংৰক্ষিত বনাঞ্চল হিচাপে ঘোষণা কৰা হয়। সেইদৰে ১৯১৬ চনত ক্ৰীড়া বনাঞ্চল, ১৯৫০ চনত এক বন্যপ্ৰাণী সংৰক্ষিত বনাঞ্চল, ১৯৮৫ চনত বিশ্ব ঐতিহ্য ক্ষেত্ৰ, ১৯৭৪ চনত ৰাষ্ট্ৰীয় উদ্যান আৰু অৱশেষত ২০০৭ চনত ব্যাঘ্ৰ সংৰক্ষিত অঞ্চল। ব্ৰহ্মপুত্ৰৰ দক্ষিণ পাৰে কাৰ্বি আংলং পাহাৰৰ পাদদেশত অৱস্থিত কাজিৰঙা সংৰক্ষিত বনাঞ্চল বোকাখাতৰ পৰা প্ৰায় আঠ কিলোমিটাৰ আৰু ৰাজ্যৰ ৰাজধানী গুৱাহাটীৰ পৰা ২৩০ কিলোমিটাৰ দূৰত্বত অৱস্থিত। ৩৭নং ৰাষ্ট্ৰীয় ঘাইপথ দক্ষিণৰ সীমা। কাজিৰঙা ব্যাঘ্ৰ সংৰক্ষিত অঞ্চলৰ সদৰ ৩৭নং ৰাষ্ট্ৰীয় ঘাইপথতে (বৰ্তমান ১৫নং ৰাষ্ট্ৰীয় ঘাইপথ) অৱস্থিত মহকুমা সদৰ বোকাখাতত। আন দুখন চুবুৰীয়া চহৰ হৈছে যোৰহাট, বোকাখাতৰ পৰা প্ৰায় ৭০ কিলোমিটাৰ পূবত আৰু গোলাঘাট, বোকাখাতৰ পৰা প্ৰায় ৫৩ কিলোমিটাৰ দক্ষিণ-পূবত। উত্তৰপাৰত থকা উল্লেখযোগ্য চহৰ তেজপুৰ, বোকাখাতৰ পৰা প্ৰায় ১০০ কিলোমিটাৰ দূৰত্বত অৱস্থিত। ২০০১ চনৰ লোকপিয়ল অনুযায়ী বোকাখাত মহকুমাৰ জনসংখ্যা ১,৪১,৫০২জন। ২০০১ চনৰ লোকপিয়ল অনুযায়ী বোকাখাতৰ জনসংখ্যা ৮,৮৪৪জন।

কাজিৰঙা ৰাষ্ট্ৰীয় উদ্যানৰ আঞ্চলিক পাঁচটা। ৰাষ্ট্ৰীয় উদ্যানখনত মুঠ ত্ৰিছটা পৰিৱেশ-উন্নয়ন সমিতি আছে। কাজিৰঙা ৰাষ্ট্ৰীয় উদ্যানত গাঁৱৰ সংখ্যা ৪০০।

২.২ অৱস্থিতি

কাজিৰঙা ৰাষ্ট্ৰীয় উদ্যানৰ পৰিসীমা ২৬.৩০'ৰ পৰা ২৬.৪৫' উত্তৰ আৰু ৯৩.৪০' পূবত। আনহাতে, কাজিৰঙা ব্যাঘ্ৰ সংৰক্ষিত অঞ্চলৰ সীমা ২৬.২৮'ৰ পৰা ২৬.৪৯ উত্তৰ আৰু ৯২.৩৫' আৰু ৯২.৪২' পূব পৰ্যন্ত। ২০০৭ চনৰ গোহাৰি অনুযায়ী কাজিৰঙা ব্যাঘ্ৰ সংৰক্ষিত অঞ্চলৰ এলেকাই অসমৰ গোলাঘাট, নগাঁও আৰু শোণিতপুৰ জিলাৰ কিছু অংশ সামৰি ১০৫৫.৮৯৪৫৪ বৰ্গকিলোমিটাৰ আৱৰি আছে।

কাজিৰঙা ৰাষ্ট্ৰীয় উদ্যানৰ বৰগাং আঞ্চলিকৰ দীপৰদনিগাঁৱৰ উন্নয়নৰ হকে দীপৰদনিগাঁও পৰিৱেশ-উন্নয়ন সমিতি গঠন কৰে।

২.৩ মাটিৰ প্ৰকাৰ :

কাজিৰঙাৰ সমভূমি ঘাইকৈ গেদীয় আৰু বানে পেলাই যোৱা পলসূৰা মাটিৰে গঠিত। ইয়াৰ ভূমিভাগত বানে মুখ্য ভূমিকা পালন কৰে। শিলা সম্বন্ধীয় বিজ্ঞানমতে কাজিৰঙাৰ ভূমিভাগ ঘাইকৈ ধোৱা বৰণীয়া পলসূৰা বোকা মাটি আৰু মিহিৰ পৰা খহটা বালিৰে গঠিত যদিও শেহতীয়াকৈ বানে এই ভূমি গঠন প্ৰক্ৰিয়াৰ কিছু সাল-সলনি ঘটাইছে। এলেকাটো জলাহভূমি আৰু ইয়াত ভালেমান জলধাৰা বিভিন্ন ধৰণে বৈ আছে। এইবোৰৰ ভিতৰত কেইবাখনো বিল আছে। উদ্যানখনৰ উত্তৰ সীমাৰে বৈ যোৱা ব্ৰহ্মপুত্ৰ নদীয়ে মাজে-সময়ে গতি সলনি কৰি উদ্যানখনৰ মাজে মাজে কেইবাটাও চৰ-চাপৰিৰ সৃষ্টি কৰিছে। এনে চৰ-চাপৰি প্ৰধানকৈ দুই প্ৰকাৰৰ—

স্থায়ী আৰু অস্থায়ী। জলাহভূমি আৰু বিল আদিৰে গঠিত উদ্যানখনৰ ভূমিভাগত বিভিন্ন উদ্ভিদ গজি উঠে। দ ভূমিভাগত বালি জমা হোৱাৰ বিপৰীতে আপেক্ষিকভাৱে বাম ভূমিভাগে যথেষ্ট বালিয়া। শেহতীয়াকৈ দেখা গৈছে যে এনে ভূমিত হিউমাছ বা উৰ্বৰতাৰ পৰিমাণ কম। গতিকে ইয়াৰ ভূমিভাগৰ যথেষ্ট ঠাইত বালিয়া, বালিয়া বোকা বা সম্পূৰ্ণ বোকাময় মাটি পোৱা যায়।

২.৪ পানী

কাজিৰঙা ৰাষ্ট্ৰীয় উদ্যানৰ উত্তৰে ব্ৰহ্মপুত্ৰ আৰু দক্ষিণে মৰি খনশিৰি, ডিফলু আৰু মৰি ডিফলু। অঞ্চলটোত ভালেমান নদী, এশমান ডাঙৰ-সৰু বিলৰ দৰে জলাধাৰে আৱৰি আছে। ইয়াৰে কেইখনমান উল্লেখযোগ্য বিল হ'ল— চহলা (পূব আঞ্চলিকত), মিহি বিল, বৰবিল, হনুমান বিল (কেন্দ্ৰীয় আঞ্চলিকত), বৌমাৰী বিল, ডুঙ্গা বিল, বৰবিল, ডাফলাং বিল (পশ্চিম আঞ্চলিকত), পতাহী বিল (বুঢ়াপাহাৰ আঞ্চলিকত)

২.৫ জলবায়ু : উষ্ণতা আৰু বৃষ্টিপাত

গ্ৰীষ্মকালত সৰ্বাধিক তাপমাত্ৰা ৩৫° ডিগ্ৰী চেলচিয়াছ। শীতকালত সৰ্বনিম্ন তাপমাত্ৰা ৬ ডিগ্ৰী চেলচিয়াছ।

বাৰ্ষিক বৃষ্টিপাত প্ৰায় ২.১০০ মিলিমিটাৰ। সাধাৰণতে বাৰিষাৰ সময়ছোৱাতে (জুন-ছেপ্টেম্বৰ মাহলৈ) মুঠ বৰষুণৰ দুই-তৃতীয়াংশ অঞ্চলটোত হয়। গাঁওখনত বাৰিষাৰ দিনত সৰ্বোচ্চ আৰ্দ্ৰতা ৯০ ডিগ্ৰী আৰু শীতকালত কম হাৰত ৩০ ডিগ্ৰীৰ কম।

২.৬ পৰিৱেশতন্ত্ৰ আৰু জৈৱ-বৈচিত্ৰ্য

কাজিৰঙা ৰাষ্ট্ৰীয় উদ্যানৰ প্ৰায় পাঁচ শতাংশ অঞ্চল বিল আৰু জান-জুৰিয়ে আঙুৰি আছে। বাৰিষাকালত ইয়াৰে অধিক অঞ্চল পানীৰ তলত থাকে। তেতিয়া এই বিলবোৰত নানান ওপঙা ঘাঁহ, লতা আৰু জলজ গছ-বন গজি উঠে। ঘাঁহৰ মূল জাতটো হৈছে এৰালি। আন জলজ উদ্ভিদ হৈছে কলমৌ, হেলপ্টিং, বৰপুনি, সৰুপুনি আদি। ইয়াৰ উপৰি কোনো কোনো বিলৰ ওপঙা অঞ্চলত ইকৰা, নল, খাগৰি আদিও গজে।

কাজিৰঙা ৰাষ্ট্ৰীয় উদ্যানখন ৩৮বিধ স্তনপ্যায়ী জন্তু, ৫৫৩বিধ চৰাই, প্ৰায় ৬৪বিধ সৰিসৃপ, ৪১বিধ উভচৰ প্ৰাণী, ৪২বিধ জলজ প্ৰাণী আৰু প্ৰায় ৫৫০বিধ বিভিন্ন প্ৰকাৰৰ উদ্ভিদৰ স্থান (ইয়াৰে ১০৬বিধ লুপ্তপ্ৰায় হিচাপে চিনাক্ত কৰা হৈছে)। কাঞ্চনজুৰি, বিমলি, কাঠপৰা, ৰঙামটীয়া আদিৰ হাবিত সাধাৰণতে এবিধ সোৰোপা ভালুক পোৱা যায়। ইহঁতে স্বাভাৱিকতে সঘনাই দেখা নিদিয়ে। পিয়লমতে ৰাষ্ট্ৰীয় উদ্যানখনত এই ভালুকবিধৰ সংখ্যা ৪০-৫০টা। উদ্যানখনৰ কাষৰ কাঞ্চনজুৰি আৰু পাণবাৰী সংৰক্ষিত বনাঞ্চললৈ হলৌবান্দৰ আহে। সাধাৰণ বান্দৰ আৰু টুপীমূৰীয়া বান্দৰো অঞ্চলটোত পোৱা যায়। ১৯৯৯ চনৰ পিয়লমতে অঞ্চলটোত ১৩৯টা টুপীমূৰীয়া বান্দৰ আছে। উদ্যানখনৰ হাবিত সাধাৰণ মেকাক বান্দৰ পোৱা যায় যদিও ইহঁত সংখ্যাত কম। ভাৰতীয় কেটেলা গাহৰি, মাছধৰা মেকুৰী আদিও কম-বেছি পৰিমাণে ৰাষ্ট্ৰীয় উদ্যানখনত আছে। সৰিসৃপৰ ভিতৰত ফেঁটীসাপ, ৰজা ফেঁটী, সাধাৰণ ফেঁটী, গুঁই, কাছ, ঘঁৰিয়াল আদি পোৱা যায়।

ভাৰত-অষ্ট্ৰেলিয়া পক্ষীপথত অৱস্থিত কাজিৰঙা ৰাষ্ট্ৰীয় উদ্যানত কমেও ৫৫০বিধ বিভিন্ন প্ৰজাতিৰ পক্ষী পোৱা যায়। ইয়াৰে একাংশ অৱশ্যে এতিয়া লুপ্তপ্ৰায় প্ৰজাতিৰ অন্তৰ্গত। কাজিৰঙা অঞ্চলটো ত্ৰাণস্তীয় সতেজ পানীৰ বিভিন্ন মাছৰ মিলনভূমি। অঞ্চলটোৰ জলাহ ঠাই আৰু নদী আদিত যথেষ্ট পৰিমাণৰ মাছ পোৱা যায়। কিন্তু বৰ্তমানলৈকে ইয়াৰ মাত্ৰ ৪২টা প্ৰজাতিহে চিনাক্ত কৰা হৈছে।

কাজিৰঙা ৰাষ্ট্ৰীয় উদ্যান বিখ্যাত এশিঙীয়া গঁড়ৰ ৰম্যভূমি। ১৯৫৭, ১৯৬১ আৰু ১৯৬৩ চনত ইয়াত গঁড়ৰ সংখ্যা উদ্ধাৰৰ বাবে পিয়ল আৰম্ভ কৰা হয়। কিন্তু এই পিয়লৰ নিয়ম সিমান সুচল নোহোৱাত গঁড়ৰ প্ৰকৃত সংখ্যা উদ্ধাৰ কৰিব পৰা নগ'ল; ২৫০-৩০০ সংখ্যকৰ হিচাপ হেৰ-ফেৰ হৈ থাকিল। কাজিৰঙাৰ সমূহ স্তন্যপায়ী জন্তুক সামৰি ১৯৬৬, ১৯৭২, ১৯৮৪, ১৯৯১, ১৯৯৩, ২০০৫, ২০০৯, ২০১২ চনত নিয়াৰিকৈ সঠিক প্ৰক্ৰিয়াৰে পিয়ল কৰা হয়। গঁড়ৰ সংখ্যা উদ্ধাৰৰ বাবে এক বিশেষ পিয়ল কৰা হয় ২০১৩ চনত। শেহতীয়া তথ্যমতে গঁড়ৰ সংখ্যা ক্ৰমান্বয়ে বৃদ্ধি পাইছে। ১৯৬৬ চনত এই সংখ্যা ৩৬৬ থকাৰ বিপৰীতে ২০১৫ চনত ই হয়গৈ ২৪০১টা। চোৰাং চিকাৰে কাজিৰঙা ৰাষ্ট্ৰীয় উদ্যানৰ গঁড়ৰ বাৰুকৈয়ে ক্ষতিগ্ৰস্ত কৰিছে। কাজিৰঙা ৰাষ্ট্ৰীয় উদ্যানত এছীয় হাতী যথেষ্ট পৰিমাণে পোৱা যায়। হাতী হৈছে পৃথিৱীৰ অন্যতম বৃহৎ স্তন্যপায়ী জন্তু। এছীয় হাতীবিধৰ শূঁড়ৰ আগত আঙুলিৰ দৰে দুটা কণমান অংশ আছে, যাৰ সহায়ত ই তেনেই ক্ষুদ্ৰ আৰু শক্তিশালী কাৰ্যও সংঘটিত কৰিব পাৰে। হাতীৰ গাটো দীঘল, খহটা নোমেৰে ঢকা। ইহঁতৰ গাৰ চালৰ বং মুগাৰ পৰা ডাঠ খোঁৱাবৰণীয়া। হাবিৰ মাজৰ চাফাৰী আৰু উৎসৰ আদিৰ বাবে হাতী বৰ জনপ্ৰিয়। পিয়লমতে ২০১১ চনত ১১৬৫টা হাতীৰ পোৱা বিপৰীতে ২০০৫ চনত এই সংখ্যা আছিল ১২৪৬টা।

২.৭ কাজিৰঙা ৰাষ্ট্ৰীয় উদ্যানৰ জৈৱ-বৈচিত্ৰ্য সংৰক্ষণৰ প্ৰত্যাহ্বান :

কাজিৰঙা ৰাষ্ট্ৰীয় উদ্যানখনক ব্ৰহ্মপুত্ৰৰ বানে প্ৰতিবছৰে ক্ষতি কৰি আহিছে। ফলত ইয়াৰ আৰু চুবুৰীয়া যথেষ্ট অঞ্চল খহনীয়াৰ কবলত পৰিছে। এই খহনীয়াই উদ্যানখনৰ জৈৱ-বৈচিত্ৰ্যকো ক্ষতিগ্ৰস্ত কৰিছে। ভালেমান গৱেষকে কাজিৰঙা ৰাষ্ট্ৰীয় উদ্যানখনৰ এই খহনীয়া সমস্যাৰ বিষয়ে অধ্যয়ন কৰিছে।

এই বিষয়ত জে এন শৰ্মাৰ তথ্য এনেধৰণৰ—

বছৰ / সময়	হেৰুওৱা এলেকা (বৰ্গকিঃমিঃ)	লাভ কৰা এলেকা (বৰ্গকিঃমিঃ)
১৯১২-১৯২৬ ৰ পৰা ১৯৭২	৮৪.৮৭	২৪.৪৯
১৯৭২ৰ পৰা ১৯৯৮	৪৪.৭০	২৯.৪৭
১৯৯৮ৰ পৰা ২০০৮	২০.৪১	৭.৮৯
মুঠ	১৪৯.৯৮	৬০.৮৫

মাছধৰা :

কাজিৰঙা ৰাষ্ট্ৰীয় উদ্যানখন বিভিন্ন ধৰণৰ মাছৰ ৰম্যভূমি। মাছধৰা অঞ্চলটোৰ এক পাৰম্পৰিক জীৱিকা। অঞ্চলটোৰ উপৰি চুবুৰীয়া গাঁওবোৰৰ অধিবাসীসকলে ইয়াৰ বিলবোৰত, বিশেষকৈ ৩৭নং ৰাষ্ট্ৰীয় ঘাইপথৰ কাষৰ বিলবোৰত মাছ ধৰে।

খেৰ সংগ্ৰহ

কাজিৰঙা ৰাষ্ট্ৰীয় উদ্যানখনত খেৰ সংগ্ৰহত বাধা নিষেধ আছে যদিও বিশেষকৈ বতৰৰ সময়ত, ডিচেম্বৰৰ পৰা মাৰ্চ মাহৰ ভিতৰত অঞ্চলটোৰ উপৰি চুবুৰীয়া গাঁওবোৰৰ অধিবাসীসকলে খেৰ সংগ্ৰহ কৰে। তেওঁলোকৰ অনেকে মূলতঃ ঘৰ নিৰ্মাণৰ বাবে আৰু এচামে সংগ্ৰহ কৰা খেৰ বিক্ৰী কৰি জীৱিকা নিৰ্বাহ কৰে।

চোৰাং চিকাৰ :

কাজিৰঙা ৰাষ্ট্ৰীয় উদ্যানখনত চোৰাং চিকাৰ এক মুখ্য বিষয়। চোৰাং চিকাৰৰ বাবে মূল আকৰ্ষণ হৈছে উদ্যানখনৰ এশিঙীয়া গঁড়। বাঘৰো চোৰাং চিকাৰ কৰা হয় বুলি জানিব পৰা গৈছে। আন জন্তু আৰু নানান সৰিসৃপৰো চোৰাং চিকাৰ হয়। সাধাৰণতে এই জন্তুবোৰৰ শৰীৰৰ বিভিন্ন অংগ চীনদেশীয় ঔষধ আৰু আন পৰম্পৰাগত ঔষধত ব্যৱহাৰ কৰা হয়।

৩) গাঁৱৰ আৰ্থ-সামাজিক পৰিচয় আৰু পৰিৱেশ-উন্নয়ন সমিতি (ই ডি চি)ৰ পৰিচয়

৩.১ মূল তথ্য

২০১৬ চনৰ ৩ নৱেম্বৰত প্ৰথমে দীপৰদানিগাঁও ই ডি চিৰ পঞ্জীয়নৰ বাবে মুখ্য বন্যপ্ৰাণী সংৰক্ষকৰ কাৰ্যালয়ে অনুমোদন দিয়ে। (পৰিশিষ্ট-IIIত গাঁঠি দিয়া পঞ্জীয়ন প্ৰমাণ-পত্ৰ অনুসৰি)। কাজিৰঙা ৰাষ্ট্ৰীয় উদ্যানৰ সমীপৰ ৰাজহ গাঁৱৰ বাসিন্দাসকলক সামৰি লোৱাৰ বাবে দীপৰদানিগাঁও পৰিৱেশ-উন্নয়ন সমিতি (ই ডি চি) গঠন কৰা হৈছে। ই ডি চিয়ে সামৰি লোৱা এই অঞ্চলটো কাজিৰঙা ৰাষ্ট্ৰীয় উদ্যানৰ সমীপত অৱস্থিত।

ই ডি চিখনৰ মূল তথ্যসমূহ তলত উল্লেখ কৰা হ'ল—

তালিকা— ক : পৰিৱেশ-উন্নয়ন সমিতিখনৰ মূল তথ্য

ই ডি চিৰ নাম	দীপৰদানি গাঁও
ৰাজহ গাঁৱৰ নাম	কল্যাণপুৰ গাঁও পঞ্চায়ত
গ্ৰাম পঞ্চায়ত / ভি চি ডি চি	কল্যাণপুৰ গাঁও পঞ্চায়ত
ৰাজহ গাঁও	হেলেম
জিলা	বিশ্বনাথ
বন সংমণ্ডল	শোণিতপুৰ পূব
বন আঞ্চলিক	বৰগাং
বন লাট	বৰগাং
স্থাপনৰ বৰ্ষ	২০১৬
পঞ্জীয়ন নম্বৰ	KNP/FG761/EDC/RC/EAWL/2016-17/01
ই ডি চিৰ চাৰিসীমাৰ বিৱৰণ	উত্তৰ : মৰাণবাৰী দক্ষিণ : খেৰাইসুঁতি আৰু কাজিৰঙা ৰাষ্ট্ৰীয় উদ্যান পশ্চিম : কল্যাণী মন্দিৰ পথ আৰু কঠালনি বৰি পূব : ধাননি পথাৰ আৰু মিৰিপথাৰ

উৎস : ই ডি চিৰ নথি আৰু ২০১৭ চনৰ এপ্ৰিলত পি আৰ এ অনুশীলনৰ সময়ত কৰা আলোচনা।

৩.২ কাৰ্যকৰী আৰু সাধাৰণ সমিতিৰ সংক্ষিপ্ত বিৱৰণ

ই ডি চিৰ সাধাৰণ আৰু কাৰ্যকৰী সমিতিৰ সংক্ষিপ্ত বিৱৰণ তলৰ তালিকাত উল্লেখ কৰা হৈছে। (পৰিশিষ্ট-IVতপৰিশিষ্ট-V ত ই ডি চিৰ সদস্যৰ আলোকচিত্ৰ দিয়া হৈছে)

তালিকা- খ : কাৰ্যবাহী সমিতিৰ সংক্ষিপ্ত বিৱৰণ

নাম	বয়স	ঠিকনা	শিক্ষাগত অৰ্হতা	পদবী
সীমান্ত দাস	৪৮	স্বৰ্গীয় বানেশ্বৰ দাস	উচ্চতৰ মাধ্যমিক উত্তীৰ্ণ	সভাপতি
ৰাজু গগৈ				সদস্য সচিব
বাপধন দাস	২০	ভদীয়া দাস	স্নাতক	সদস্য
ৰমিয়াল দাস	৪২	পুটু দাস	অষ্টম শ্ৰেণী	সদস্য
হেমেন দাস	২৭	পিৰবল দাস	দশম শ্ৰেণী	সদস্য
মেঘলাল দাস	৬৩	চন্দ্ৰলাল দাস	তৃতীয় শ্ৰেণী	সদস্য
জগলীবৰ দাস	৩৩	লালচন দাস	অষ্টম শ্ৰেণী	সদস্য
যোগ দাস	৩৭	বলোৰাম দাস	দশম শ্ৰেণী	সদস্য
চিত্ৰ দাস	২২	প্ৰহ্লাদ দাস	দ্বাদশ	সদস্য
ৰঞ্জুম দাস	৩৮	বীৰেন দাস	নৱম শ্ৰেণী	সদস্য
বাবুল দাস	৬০	মহেশ্বৰ দাস	নৱম শ্ৰেণী	সদস্য

উৎস : ই ডি চিৰ তথ্য।

৩.৩ পৰিয়াল আৰু জনসংখ্যা গাঁথনি

গাঁওখনত থকা মুঠ পৰিয়ালৰ সংখ্যা হৈছে ২৯৪টা। ইয়াৰে ২০০ পৰিয়ালৰ সমীক্ষা চলোৱা হৈছে। সমীক্ষাৰ তথ্যমতে ১৭০টা পৰিয়াল দাৰিদ্ৰ্য সীমাৰেখাৰ তলৰ।

তালিকা— গ : জনগাঁথনিৰ চিত্ৰ

জাতি/গোষ্ঠী	জনগাঁথনি			
	পৰিয়াল	পুৰুষ	মহিলা	মুঠ
অনুসূচিত জাতি	১৭৫	৩৭৫	৩৪২	৭১৭
অন্যান্য	২৫	৫১	৫০	১০১
মুঠ	২০০	৪২৬	৩৯২	৮১৮

সমীক্ষা চলোৱা ২০০ পৰিয়ালৰ সৰ্বমুঠ জনসংখ্যা হৈছে ৮১৮। তাৰে ৪২৬জন পুৰুষ আৰু ৩৯২গৰাকী মহিলা। আটাইখিনি লোক অসমীয়া অনুসূচিত জাতিৰ অন্তৰ্গত।

ইয়াৰ পৰা এইটো জনা যায় :

(১) প্ৰতিটো পৰিয়ালত গড় সদস্য সংখ্যা হৈছে ৪জন।

(২) গাঁওখনৰ লিংগ অনুপাত হৈছে পুৰুষ আৰু মহিলাৰ সংখ্যা সমান (১০০জন পুৰুষৰ বিপৰীতে ৯২০গৰাকী মহিলা)।

তালিকা— ঘ : বয়সৰ বিবিধতা চিত্ৰ

বয়স শ্ৰেণী	< ৫ বছৰ	৫-১৮ বছৰ	১৮-৪৫ বছৰ	৪৫-৬০ বছৰ	> ৬০ বছৰ
পুৰুষ	৪২	৯০	১৯৯	৫৬	৩৯
মহিলা	৩৫	৯৯	১৮০	৪৮	৩০
মুঠ	৭৭	১৮৯	৩৭৯	১০৪	৬৯

৩.৪ শিক্ষা আৰু দক্ষতা বিকাশ :

ই ডি চিৰ শিক্ষাগত বিৱৰণ তালিকা (ঙ) দিয়া হৈছে।

তালিকা — ঙ : ই ডি চিৰ শিক্ষাগত বিৱৰণ

বয়স শ্ৰেণী	নিৰক্ষৰ	প্ৰাথমিক	মধ্য	উচ্চ	উচ্চতৰ	স্নাতক	স্নাতকোত্তৰ
< ২৫ বছৰ	৭১	৪২	৯০	২০	২	০	১২
> ২৫ বছৰ	১৫৫	১০৯	৭২	৪১	১	০	১১৩
মুঠ	২২৬	১৫১	১৬২	৬১	৩	০	১২৫

সমীক্ষামতে মুঠ জনসংখ্যাৰ ৭৩ শতাংশ অশিক্ষিত।

আনুষ্ঠানিক আৰু অনানুষ্ঠানিক— এই দুয়োটা প্ৰক্ৰিয়াৰে জীৱন নিৰ্বাহৰ কৌশল আহৰণ কৰা হয়। পৰিৱেশ উন্নয়ন সমিতিৰ অধীনৰ এলেকাসমূহত অনানুষ্ঠানিক প্ৰক্ৰিয়া মানে পৰম্পৰাগত পদ্ধতিকে বুজোৱা হয়। নিম্নোক্ত শিতানত মানুহৰ পৰম্পৰাগত অৰ্হতা আছে—

- (ক) বয়ন
- (খ) বাঁহ-বেতৰ শিল্প
- (গ) কাঠমিস্ত্ৰী
- (ঘ) চিলাই
- (ঙ) ৰাজমিস্ত্ৰীৰ কাম

৩.৫ ভূমি ব্যৱহাৰৰ ধৰণ

অধিবাসীসকল মুখ্যতঃ কৃষি আৰু পশুপালনৰ লগত জড়িত।

গাঁওখনৰ ভূমিৰ ব্যৱহাৰৰ ধৰণ এনেধৰণৰ—

শস্যভূমি : ১৭%

বসতি এলেকা : ৫২%

জলাশয় : ১০%

পতিত মাটি : ১১%

অন্যান্য : ১০%

৩.৬ ভূমি মালিকানাৰ ধৰণ

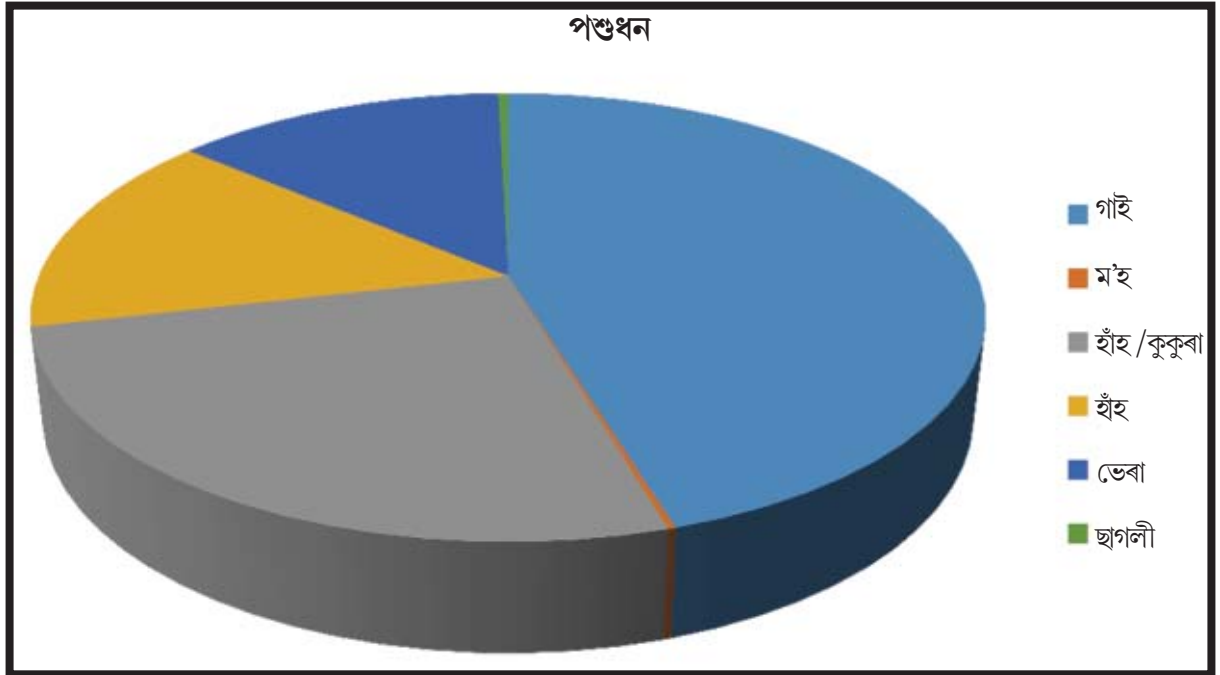
পৰিয়ালসমূহে অধিগ্ৰহণ কৰা ভূমিৰ নমুনা এনেধৰণৰ—

- * ১০ শতাংশ পৰিয়াল ভূমিহীন
- * ৯০ পৰিয়াল উপাস্ত কৃষক (২ হেক্টৰতকৈ কম ভূমি)

৩.৭ পশুধন

পৰিয়ালসমূহে প্ৰতিপালন কৰা পশুৰ বিৱৰণ
এনেধৰণৰ—

ক্রমিক নং	পশুধন	সংখ্যা
১	গাই	২২০
২	ম'হ	১
৩	হাঁহ/কুকুৰা	২২০
৪	হাঁহ	১২৬
৫	ভেৰা	২
৬	ছাগলী	৬৫



৩.৮ গাঁৱৰ আন্তঃগাঁথনি আৰু যোগাযোগ ব্যৱস্থা

জীৱন নিৰ্বাহ প্ৰক্ৰিয়াৰ মান উন্নত কৰিবলৈ হ'লে যিকোনো অঞ্চলৰে প্ৰাথমিক আন্তঃগাঁথনি উন্নয়ন হ'ব লাগিব। বৰ্তমান গাঁওখনৰ আন্তঃগাঁথনি সন্তোষজনক নহয়।

তালিকা— চঃ বস্তুগত আন্তঃগাঁথনি

ক্রমিক নম্বৰ	আন্তঃগাঁথনি	অৱস্থিতি (গাঁৱৰ ভিতৰত নে বাহিৰত)	সংখ্যা (যদি প্ৰযোজ্য)	গাঁৱৰ পৰা দূৰত্ব (কিলোমিটাৰত)	অৱস্থা আৰু বৰ্তমান ব্যৱস্থা
১	ঘাইপথ	বাহিৰত	১	৫ কিঃমিঃ	ভাল
২	বাছ আস্থান	ভিতৰত	১	৫ কিঃমিঃ	ভাল
৩	প্ৰাথমিক বিদ্যালয়	ভিতৰত	১		ভাল
৪	মাধ্যমিক বিদ্যালয়	ভিতৰত	১		ভাল
৫	উচ্চ বিদ্যালয়	ভিতৰত	১		ভাল

৬	উচ্চতৰ মাধ্যমিক বিদ্যালয়	ভিতৰত	১	৫ কিঃমিঃ	ভাল
৭	মহাবিদ্যালয়	বাহিৰত	১	১৭ কিঃমিঃ	ভাল
৮	প্ৰাথমিক স্বাস্থ্য কেন্দ্ৰ	বাহিৰত	১	১ কিঃমিঃ	ভাল
৯	ডাকঘৰ	বাহিৰত	১	১ কিঃমিঃ	ভাল
১০	বেংক	বাহিৰত	১	৫ কিঃমিঃ	ভাল
১১	অংগনৱাড়ী কেন্দ্ৰ	ভিতৰত	৩		
১২	গাঁও পঞ্চায়তৰ কাৰ্যালয়	বাহিৰত	১	২ কিঃমিঃ	
১৩	ৰাজহ চক্ৰ কাৰ্যালয়	বাহিৰত	১	৭ কিঃমিঃ	
১৪	আৰক্ষী থানা	বাহিৰত	১	৭ কিঃমিঃ	
১৫	বন লাট কাৰ্যালয়	বাহিৰত	১	৭ কিঃমিঃ	
১৬	বন আঞ্চলিক	বাহিৰত	১	১৭ কিঃমিঃ	
১৭	ৰে'লৱে ষ্টেচন	বাহিৰত	১	১০০ কিঃমিঃ	ভাল
১৮	খোৱাপানীৰ উৎস	ভিতৰত	১		
১৯	ৰাজহুৱা ভৱন	নাই			
২০	বিদ্যুতৰ ব্যৱস্থা থকা ঘৰ	ভিতৰত	১৮০		
২১	ষ্ট্ৰীট লাইট	নাই			
২২	ট্ৰেক্টৰৰ সংখ্যা	নাই			
২৩	পাৱাৰ টিলাৰৰ সংখ্যা	নাই			
২৪	মন্দিৰ, গীৰ্জা, মছজিদ, নামঘৰ	ভিতৰত	তিনিটা মন্দিৰ, এটা নামঘৰ		
২৫	জিলাৰ সদৰ	বিশ্বনাথ		৭০ কিঃমিঃ	ভাল
২৬	বাহনৰ সংখ্যা (গাড়ী/ট্ৰাক	নাই			
২৭	জে চি বিৰ সংখ্যা	নাই			
২৮	সমীপৱৰ্তী বজাৰ	বাহিৰত	১	৫ কিঃমিঃ	ভাল

গাঁওখনৰ আন্তঃগাঁথনি সন্দৰ্ভত চমুকৈ তলত দিয়া ধৰণে উল্লেখ কৰিব পাৰি—

বস্তুগত আন্তঃগাঁথনি : গাঁওখনৰ সৈতে সংযুক্ত ঘাইপথটো কেইবাঠাইতো ভঙা। অধিবাসীসকল গাঁৱৰ ভিতৰত পানী যোগান, মোবাইলৰ নেটৱৰ্ক সুবিধা আদি বুনয়াদী সুবিধাসমূহৰ পৰা বঞ্চিত।

শিক্ষা আৰু স্বাস্থ্য সুবিধা : শিক্ষা আৰু স্বাস্থ্যৰ নিচেই সামান্য সুবিধা আছে। ৰাজহুৱা পৰিবহণৰ ব্যৱস্থা নাই। গাঁওখনত এখন প্ৰাথমিক স্কুল, এখন মধ্য ইংৰাজী স্কুল আৰু এখন হাইস্কুল আৰু এটা স্বাস্থ্য উপকেন্দ্ৰ আছে। গাঁওবাসীয়ে চাইকেলৰ এঠাইৰ পৰা আন ঠাইলৈ যাব লাগে।

চৰকাৰী কাৰ্যালয় : আৰক্ষী চকী, ৰাজহ কাৰ্যালয়, লাট কাৰ্যালয় আদি চৰকাৰী কাৰ্যালয়বোৰ গাঁৱৰ পৰা যথেষ্ট দূৰৈত অৱস্থিত হোৱাৰ বাবে গাঁওবাসীয়ে সময়ত নিয়মীয়া ৰাজহুৱা পৰিবহণৰ অভাৱত ইবিলাকৰ সুবিধাৰ পৰা বঞ্চিত হৈছে।

বিত্তীয় প্ৰতিষ্ঠান : বেংক আৰু ডাকঘৰৰ দৰে বিত্তীয় প্ৰতিষ্ঠানসমূহ গাঁওখনৰ পৰা যথেষ্ট দূৰৈত অৱস্থিত। গাঁৱৰ ২০০জন ব্যক্তিৰ বেংক এটাউণ্ট আছে।

৩.৯ কৃষিজাত শস্য

গাঁওখনত উৎপন্ন শস্য তলত উল্লেখ কৰা হ'ল :

ৰবিশস্য : পাচলি

গাঁৱৰ অধিকাংশ পৰিয়ালৰে এখন ঘৰুৱা শাকনি আছে আৰু তাতে তেওঁলোকে প্ৰয়োজনীয় শাক-পাচলি উৎপাদন কৰে।

৩.১০ পশুখাদ্যৰ পৰ্যাপ্ততা

গাঁৱৰ পশুখাদ্যৰ প্ৰধান উৎসবোৰ তলত উল্লেখ কৰা হ'ল—

ক) স্থানীয় অঞ্চল

খ) বনাঞ্চল

৩.১১ বজাৰ

জনগোষ্ঠীসমূহে সঘনাই অহা-যোৱা কৰা বজাৰসমূহ—

ক) গেলামাল/সুলভ মূল্যৰ দোকান : ভিতৰত

খ) সাপ্তাহিক/অৰ্ধসাপ্তাহিক বজাৰ : ৫ কিলোমিটাৰ দূৰৈৰ ঘাঁহীত

গ) প্ৰধান বজাৰ : ১৫ কিলোমিটাৰ দূৰৈৰ গহপুৰত

৩.১২ পানীৰ উৎস

গাঁৱত পানীৰ প্ৰধান উৎসসমূহ হৈছে—

ক) মথাউৰি /ৰিজাৰ্ভাৰ : ১ (পানীৰ পৰ্যাপ্ততা : পৰ্যাপ্ত : বছৰজুৰি)

খ) নলীনাড : ৪০ (পানীৰ পৰ্যাপ্ততা : কম : বছৰজুৰি)

গ) কুঁৱা : ১৯ (পানীৰ পৰ্যাপ্ততা : মৃত)

ঘ) হেণ্ডপাম্প : ৫০টা (পানীৰ পৰ্যাপ্ততা : অপৰ্যাপ্ততা : বছৰজুৰি)

ঙ) পানী যোগান বিভাগ : ১ (পানীৰ পৰ্যাপ্ততা : পৰ্যাপ্ত : বছৰজুৰি)

৩.১৩ শক্তিৰ ব্যৱহাৰ

গাঁৱৰ শক্তিৰ মূল উৎসসমূহ হৈছে—

ক) কাঠখৰি : নিৰ্ভৰশীল পৰিয়াল ২০০; উৎস : বনাঞ্চল

খ) কেৰাচিন : নিৰ্ভৰশীল পৰিয়াল ২০০; উৎস : স্থানীয় বজাৰ

৩.১৪ আৰ্থ-সামাজিক স্থিতি

সামাজিক গাঁথনি : গাঁওখনত অসমীয়া আৰু নেপালী সম্প্ৰদায়ৰ লোকে বাস কৰে। গুৰুতৰ সামাজিক প্ৰভেদ গাঁওখনত নাই। মহিলাসকলৰ স্থান সন্তোষজনক নহয়।

অৰ্থনৈতিক অৱস্থা : অৰ্থনৈতিক অৱস্থা সন্তোষজনক নহয়। গাঁওখনত জীৱন নিৰ্বাহৰ বাবে লোকসকল মাছধৰা কাৰ্যৰ ওপৰত নিৰ্ভৰশীল। অধিকাংশ পৰিয়ালৰ বাৰ্ষিক আয় ৮০,০০০ৰ পৰা ১২০,০০০ টকা।

৪। জীৱিকা সম্পদৰ সবিশেষ আৰু দুৰ্বলতা প্ৰসংগ

নিম্নোক্ত নিৰ্ণায়কসমূহক আগত ৰাখি এনেদৰে জীৱিকাৰ সুবিধা বিশ্লেষণ কৰা হৈছে :

৪.১ জীৱিকা সম্পদৰ বিশ্লেষণ

স্থিতিশীল জীৱিকা সম্পৰ্কীয় মূল নীতি (ফ্ৰেমৱৰ্ক) অনুসৰি যিকোনো গাঁৱত জীৱিকাৰ বিকাশৰ বাবে জীৱিকাৰ পাঁচটা সম্পদ সৰ্বাধিক গুৰুত্বপূৰ্ণ। এইবোৰ হৈছে মানৱ সম্পদ, আৰ্থিক সম্পদ, সামাজিক সম্পদ, প্ৰাকৃতিক সম্পদ আৰু বস্তুগত সম্পদ। তলত এই পাঁচটা সম্পদৰ বিশ্লেষণ আগবঢ়োৱা হ'ল।

মানৱ সম্পদ :

এখন ঠাইৰ মানৱ সম্পদ ঘাইকৈ অধিবাসীসকলৰ শিক্ষা, দক্ষতা আৰু বৃত্তিৰ ওপৰত নিৰ্ভৰশীল। দীপৰদানি অঞ্চলৰ শিক্ষানুষ্ঠান আৰু মানুহৰ দক্ষতা বিকাশৰ ওপৰতে ঘাইকৈ ইয়াৰ মানৱ সম্পদ নিৰ্ভৰশীল। এই ক্ষেত্ৰত সাক্ষৰতা আৰু বৃত্তিধাৰী পাৰ্শ্বচিত্ৰই গাঁওখনৰ উন্নতিত বিশেষ ভূমিকা গ্ৰহণ কৰিছে।

গাঁওখনৰ সাক্ষৰতাৰ হাৰ যথেষ্ট উন্নত— ৭৪ শতাংশ। দক্ষতাৰ ক্ষেত্ৰত দেখা যায় অধিকসংখ্যকেই কৃষিৰ ক্ষেত্ৰত দক্ষ আৰু ইয়েই তেওঁলোকৰ জীৱিকা। তাৰ উপৰি মহিলাসকল তাঁত বোৱা, চিলাই আৰু বাঁহ-বেতৰ কাম আদিত পাৰদৰ্শী। কোনো লোকে কাঠমিস্ত্ৰী আৰু ৰাজমিস্ত্ৰীৰ কামো কৰে। গাঁৱত চৰকাৰী শিক্ষক, দোকানী,

শাক-পাচলি বিক্ৰেতা আদি থকাৰ উপৰি ব্যক্তিগত কোম্পানীৰ চাকৰি, আৰক্ষী আৰু বন বিভাগত চাকৰি কৰা লোকো আছে।

দীপৰদানিৰ উপাৰ্জনক্ষম ব্যক্তি ৫০ শতাংশ। এই হাৰ আৰু বৃদ্ধি হ'লে নিশ্চয়কৈ অঞ্চলটোৰ বিত্তীয় অৱস্থা আৰু উন্নত হ'ব।

বস্তুগত সম্পদ :

বস্তুগত সম্পদ বুলিলে এখন গাঁৱৰ সুগম বাট-পথ, পৰিবহণ ব্যৱস্থা, শিক্ষা আৰু শাসন ব্যৱস্থা, বজাৰ আদিৰ কথাকে সামৰা হয়, যিয়ে অঞ্চলটোৰ আন্তঃগাঁথনিৰ উন্নতিত গুৰুত্বপূৰ্ণ ভূমিকা প্ৰদান কৰে। এই বুনীয়াদী সা-সুবিধাখিনিৰ অবিহনে ভালেমান সমস্যাৰ উদয় হয়।

দীপৰদানি অঞ্চলৰ অন্তৰ্গত এখন প্ৰাথমিক বিদ্যালয় আৰু এখন মজলীয়া বিদ্যালয় আৰু ইয়াৰ পৰা ৩-৮ কিলোমিটাৰ দূৰৈত এখন হাইস্কুল আছে। উচ্চতৰ মাধ্যমিক বিদ্যালয় আৰু মহাবিদ্যালয়লৈ বাংচালিৰ পৰা দূৰত্ব ক্ৰমান্বয়ে প্ৰায় ৮-১০ কিলোমিটাৰ। উচ্চ শিক্ষা লাভৰ ইচ্ছা থকা কোনো এজন ব্যক্তিয়ে ইমানখিনিৰ দূৰত্ব অতিক্ৰম কৰিবলগা হয়।

দীপৰদানি অঞ্চলৰ বাট-পথৰ অৱস্থা সন্তোষজনক নহয়।

ডাকঘৰ আৰু বেংক আদিৰ দৰে প্ৰয়োজনীয় প্ৰতিষ্ঠানবোৰ গাঁৱৰ পৰা পাঁচ কিলোমিটাৰ দূৰত্বত অৱস্থিত। সেয়ে গাঁওবাসীয়ে ইবিলাকৰ যোগেদি ধনৰ লেনদেনৰ সুবিধা ল'ব পৰা নাই।

প্ৰাকৃতিক সম্পদ :

অঞ্চলটোৰ প্ৰাকৃতিক মূলধন এলেকাটোৰ প্ৰাকৃতিক সম্পদৰ ওপৰত নিৰ্ভৰশীল। কাজিৰঙা ৰাষ্ট্ৰীয় উদ্যানৰ অন্তৰ্গত দীপৰদানি গাঁওখন জৈৱ-বৈচিত্ৰ্যত চহকী। গাঁওখনৰ কাষেৰে খেৰাইসুঁতি জুৰিটো বৈ গৈছে। গাঁওখনৰ পাঁচ বিঘা মাটিত পানী জমা হয় আৰু পশুখাদ্যৰ যোগান সীমিত বাবে পাঁচ বিঘা মাটি চৰণীয়া পথাৰ হিচাপে ৰখা হৈছে।

কাজিৰঙা ৰাষ্ট্ৰীয় উদ্যানৰ কাষৰীয়া দীপৰদানি গাঁওখনৰ প্ৰাকৃতিক মূলধন হৈছে বিভিন্ন প্ৰজাতিৰ গছ-গছনি, জান-জুৰি আৰু আন আন প্ৰাকৃতিক সম্পদ। গাঁড়, বনগাহৰি, ম'হ, শিয়াল, বিভিন্ন ধৰণৰ চৰাই আদি ইয়াত পোৱা যায়।

সামাজিক সম্পদ :

গাঁওবাসীৰ সামাজিক, সাংস্কৃতিক আৰু ধৰ্মীয় অনুষ্ঠানসমূহলৈ আগবঢ়োৱা অবিহণৰ ওপৰতে গাঁওখনৰ মুঠ সামাজিক স্থিতি নিৰ্ভৰশীল। দীপৰদানিত মহিলা সমিতি, ক্ৰীড়া সংঘ আৰু যুৱ-সংঘৰ দৰে সামাজিক অনুষ্ঠান

আছে। অংগনবাড়ী কেন্দ্ৰই শিশু আৰু মহিলাৰ স্বাস্থ্যৰ যতন লয়। গাঁওবাসীয়ে নিজৰ উপাৰ্জনৰ উপৰি সামাজিক স্থিতি উন্নীতকৰণৰ বাবে ২০টা আত্মসহায়ক গোট গঠন কৰিছে। ধৰ্মীয় আৰু সামাজিক অনুষ্ঠানৰ ভিতৰত গাঁওখনত এটা নামঘৰ আৰু তিনিটা মন্দিৰ আছে।

পঞ্চায়তে গাঁওখনৰ শাসন ব্যৱস্থা চলায়। গাঁওবুঢ়াই গাঁওখনৰ প্ৰতিনিধি গোটৰ সৈতে মিলি হাই-কাজিয়া নিষ্পত্তি কৰে।

বিত্তীয় সম্পদ :

বিত্তীয় মূলধন বুলিলে বিভিন্ন বিত্তীয় অনুষ্ঠান আৰু সিবিলাকে প্ৰদান কৰা বিভিন্ন বিত্তীয় সা-সুবিধাৰ কথাকে বুজোৱা হয়। এনে অনুষ্ঠানৰ সেৱাৰ উপস্থিতি বা অনুপস্থিতিয়ে বিত্তীয় মূলধনত প্ৰভাৱ পেলায়। দীপৰদানিত যিহেতু বেংক আৰু ডাকঘৰটো গাঁৱৰ বাহিৰত অৱস্থিত, সেয়ে গাঁওবাসীৰ যথেষ্ট অসুবিধা হয়। গাঁওবাসীৰ মুঠ জনসংখ্যাৰ ২০০জন লোকে ক্ষুদ্ৰ ঋণৰ সুবিধা লাভ কৰিছে আৰু তাৰে ১৮০জনে বেংকৰ পৰা ধন ধাৰে লৈছে। মহাত্মা গান্ধী ৰাষ্ট্ৰীয় গ্ৰাম্য নিয়োগ আঁচনি, প্ৰধান মন্ত্ৰী গ্ৰামীণ আৱাস যোজনা আদিয়ে ১০০ দিনৰ নিয়োগ আৰু স্থায়ী গৃহৰ ব্যৱস্থা কৰিছে। আত্মসহায়ক গোটো কম হাৰত ঋণ দিয়ে। বিত্তীয় অনুষ্ঠানসমূহৰ পৰা পাব পৰা সুবিধাসমূহৰ প্ৰতিও গাঁওবাসী সজাগ নহয়।

৪.২ জীৱিকা সম্পদৰ পঞ্চভূজ

গাঁওখনত উপলব্ধ ৫ প্ৰকাৰৰ জীৱিকা সম্পদৰ বিশ্লেষণৰ ভিত্তিত এটা জীৱিকা-পঞ্চভূজ তৈয়াৰ কৰা হয়। জীৱিকা-পঞ্চভূজটো ভাৰসাম্যহীন আৰু উপযুক্ত জীৱিকাৰ পদক্ষেপ গ্ৰহণ কৰি ইয়াৰ দূৰত্ব কমাব পাৰি।

৪.৩ দুৰ্বলতাৰ পৰিপ্ৰেক্ষিত বিশ্লেষণ :

বিভিন্ন গৱেষণাৰ সময়ত প্ৰকাশ পোৱা অনুসৰি গাঁওখন পাঁচ জীৱিকা সম্পদত চহকী হ'লেও কেতবোৰ দুৰ্বলতাৰ বাবে জীৱিকাৰ উন্নয়নৰ লক্ষ্য পূৰণ কৰিব পৰা নাই। অঞ্চলটোৰ বনাঞ্চল আৰু বাঁহখেতি, সাৰুৱা কৃষিভূমিকে ধৰি প্ৰাকৃতিক সম্পদত যথেষ্ট চহকী হোৱা সত্ত্বেও কীট-পতংগৰ উপদ্ৰৱ, বানপানী, মহামাৰীৰ সংক্ৰমণ আদিয়ে অঞ্চলটোৰ বিকাশত বাধাৰ সৃষ্টি কৰি আহিছে। যাৰ প্ৰত্যক্ষ নেতিবাচক প্ৰভাৱ জীৱিকা আৰু জীৱিকাৰ সম্পদৰ ওপৰত পৰি আহিছে।

দীপৰদানি গাঁৱতো এনে দুৰ্বলতাৰ প্ৰভাৱত গাঁওবাসীৰ জীৱিকা উন্নয়ন বাধাপ্ৰাপ্ত হৈছে। গাঁওখনৰ তিনিটা মূল সমস্যা ক্ৰমে মেলেৰিয়া, বানপানী আৰু কীট-পতংগৰ উপদ্ৰৱ। প্ৰতিবছৰে জুন, জুলাই আৰু আগষ্ট মাহত ব্ৰহ্মপুত্ৰ আৰু ইয়াৰ উপ-নৈসমূহৰ বাঢ়নি পানীয়ে গাঁওখন প্লাৱিত কৰে। বানপানীৰ সময়ত কেৱল মানুহৰেই নহয়, বন্যপ্ৰাণীৰো যথেষ্ট ক্ষতি হৈ আহিছে। বানপানীৰ পিছত মেলেৰিয়াকে ধৰি বিভিন্ন বেমাৰৰ প্ৰাদুৰ্ভাৱৰ ফলত জুন, জুলাই আৰু আগষ্ট মাহত বহু লোকৰ মৃত্যু হয়। গাঁওখনৰ তৃতীয়টো গুৰুতৰ দুৰ্বলতা হৈছে কীট-পতংগৰ উপদ্ৰৱ। বিশেষকৈ জানুৱাৰী, ফেব্ৰুৱাৰী, মাৰ্চ, এপ্ৰিল আৰু মে' মাহত কীট-পতংগৰ আক্ৰমণ বৃদ্ধি পায়।

8.8 ঋতু অনুযায়ী কৃষিৰ দিনপঞ্জী

ঋতু অনুযায়ী কৃষিৰ দিনপঞ্জী, দীপৰদানি গাঁও ই ডি চি

মাহ	জানু	ফেব্ৰু	মাৰ্চ	এপ্ৰিল	মে'	জুন	জুলাই	আগষ্ট	ছেপ্টে	অক্টো	নবে	ডিচে
তাণ্ডুৰ আৰু ভয়াৰহতাৰ কাৰণ						বানপানী						
				ডিচেম্বৰ								
				মেলেৰিয়া								
	হাতী											
শস্য	শাক-পাচলি									শাক-পাচলি		

গাঁওবাসীৰ সৈতে হোৱা আলোচনাৰ ভিত্তিত উক্ত ঋতু অনুযায়ী কৃষি দিনপঞ্জী প্ৰস্তুত কৰা হৈছে। এই কৃষিপঞ্জীত বিভিন্ন কৃষি-শস্যৰ ঋতু উল্লেখ কৰা হৈছে। জানুৱাৰীৰ পৰা এপ্ৰিললৈকে ধানৰ (বড়ো খেতি কৰা হয় আৰু জানুৱাৰীৰ পৰা এপ্ৰিল আৰু পুনৰ অক্টোবৰৰ পৰা ডিচেম্বৰলৈকে বৰিশস্যৰ পাচলি) খেতি কৰা হয়। গাঁওখন বন্যা প্ৰৰণো আৰু মে' মাহৰ পৰা আগষ্ট মাহলৈকে বানপানীত ব্যাপক ক্ষয়-ক্ষতি হয়। সম্প্ৰদায়ৰ লোকসকলে মে' মাহৰ পৰা আগষ্টলৈকে মৰাপাটৰ খেতি কৰে আৰু জানুৱাৰীৰ পৰা মাৰ্চ মাহলৈকে তৈলবীজৰ (সৰিয়হ) খেতি কৰে। কৃষিভূমিত প্ৰতিবছৰে বন্যপ্ৰাণীৰ আক্ৰমণ ঘটে আৰু শস্য ব্যাপক হাৰত বিনষ্ট হয়। গাঁওখন গোটেই বছৰজুৰি হাতীৰ উপদ্ৰৱত আক্ৰান্ত হয় যদিও মাৰ্চ মাহৰ পৰা ছেপ্টেম্বৰলৈকে উপদ্ৰৱ অধিক বাঢ়ি যায়। নৱেম্বৰলৈ বনগাহবিৰ দ্বাৰাও আক্ৰান্ত আৰু ক্ষতিগ্ৰস্ত হয়। বানপানীৰ ফলত মেলেৰিয়া আৰু পানীৰ পৰা সংক্ৰমিত অন্যান্য বেমাৰো বিয়পি পৰে।

৫। বৰ্তমান পৰিকল্পনা আৰু কাৰ্যসূচী

ক্ষুদ্ৰ পৰিকল্পনাত প্ৰত্যক্ষভাৱে প্ৰভাৱ পৰা কেতবোৰ গুৰুত্বপূৰ্ণ পৰিকল্পনা, এইবোৰৰ ৰূপায়ণ পদ্ধতি আৰু প্ৰক্ৰিয়া সম্পৰ্কে এই অধ্যায়ত আলোচনা কৰা হৈছে। ইয়াৰ ভিতৰত আটাইতকৈ গুৰুত্বপূৰ্ণ হৈছে ৰাজ্যখনৰ বনাঞ্চল এলেকাত বনানীকৰণ আৰু বন্যপ্ৰাণী সংৰক্ষণ আৰু স্থিতিশীল উন্নয়নৰ বাবে প্ৰণয়ন কৰা সামগ্ৰিক কৰ্ম পৰিকল্পনা। বন্যপ্ৰাণী এলেকাত এই পৰিকল্পনাক কোৱা হয় ব্যৱস্থাপনা পৰিকল্পনা আৰু ব্যাঘ্ৰ সংৰক্ষণ এলেকাত ইয়াক কোৱা হয় ব্যাঘ্ৰ সংৰক্ষণ পৰিকল্পনা। তদুপৰি, অন্যান্য কিছু আঁচনিও আছে, যেনে জনজাতি

উপ-পৰিকল্পনা (টি এছ পি), অনুসূচিত জাতি-পৰিকল্পনা (এছ চি পি), যিবোৰ বন বিভাগৰ জৰিয়তে বনাঞ্চল গাঁওসমূহত ৰূপায়ণ কৰা হয়। আন কেইবাটাও বিভাগে স্বাস্থ্য, শিক্ষা, শক্তি, জলসিঞ্চন আৰু জীৱিকাৰ ব্যৱস্থাৰ আঁচনিবোৰ ৰূপায়ণ কৰে। এই বিভাগসমূহে প্ৰায়েই বনাঞ্চল গাঁওবোৰত বিভিন্ন আঁচনি ৰূপায়ণ কৰে।

অসম যুটীয়া (ৰাইজৰ অংশগ্ৰহণ) বনানীকৰণ ব্যৱস্থাপনা বিধি, ১৯৯৮ বলৱৎ হোৱাৰ পিছত যুটীয়া বনাঞ্চল ব্যৱস্থাপনা আৰম্ভ কৰা হয় আৰু ২০০২ চনত জে এফ এম চি আৰু ই ডি চিসমূহ গঠন কৰা হয়। ইয়াৰ পূৰ্বে কিছু কৰ্মপৰিকল্পনাৰ জৰিয়তে যুটীয়া বন ব্যৱস্থাপনা বা জে এফ এম চি চক্ৰসমূহ গঠনৰ পৰামৰ্শ দিয়া হৈছিল। অৱশ্যে ৰাষ্ট্ৰীয় কৰ্মপৰিকল্পনা বিধি (কোড), ২০১৪ৰ জৰিয়তে ক্ষুদ্ৰ পৰিকল্পনা ৰূপায়ণত গুৰুত্ব দিয়াৰ উপৰি এইবোৰৰ ৰূপায়ণৰ বাবে বিতং নীতি-নিৰ্দেশনাও সন্নিৱিষ্ট কৰা হৈছিল। এই ক্ষুদ্ৰ পৰিকল্পনা ২০১৪ চনৰ ৰাষ্ট্ৰীয় কৰ্ম পৰিকল্পনা বিধিৰ আধাৰত প্ৰস্তুত কৰা হৈছিল।

ই ডি চিৰ চমু ইতিহাস :

১৯৯৫-৯৬ চনত ভাৰত চৰকাৰে পঞ্চবাৰ্ষিক পাইলট প্ৰজেক্ট হিচাপে ৭টা সংৰক্ষিত অঞ্চলত যেনে বাক্সা ব্যাঘ্ৰ সংৰক্ষিত বনাঞ্চল, পালামৌ ব্যাঘ্ৰ সংৰক্ষিত বনাঞ্চল, ৰাহ্মাব'ৰ ব্যাঘ্ৰ সংৰক্ষিত বনাঞ্চল, গিৰ ৰাষ্ট্ৰীয় উদ্যান, পেঞ্চ ব্যাঘ্ৰ সংৰক্ষিত বনাঞ্চল, নাগৰহ'ল ব্যাঘ্ৰ সংৰক্ষিত বনাঞ্চল আৰু পেৰিয়াৰ ব্যাঘ্ৰ সংৰক্ষিত বনাঞ্চলত ভাৰত পাৰিপাৰ্শ্বিক উন্নয়ন প্ৰকল্প (IEDP, আই ই ডি পি) ৰূপায়ণৰ সিদ্ধান্ত গ্ৰহণ কৰে। ইয়াৰ উদ্দেশ্য আছিল অংশগ্ৰহণমূলক সংৰক্ষণ মডেলৰ কাৰ্যকৰিতা পৰীক্ষা কৰা। আই ই ডি পিয়ে পৰিৱেশ উন্নয়নক স্থানীয় মানুহৰ ওপৰত সংৰক্ষিত এলেকাৰ প্ৰভাৱ আৰু সংৰক্ষিত এলেকাৰ ওপৰত স্থানীয় মানুহৰ প্ৰভাৱ বিবেচনা কৰি জৈৱ-বৈচিত্ৰ্য সংৰক্ষণৰ লক্ষ্য হিচাপে লোৱাত গুৰুত্ব দিছিল। মুঠতে আই ই ডি পি ভাৰতত এটা অন্যতম গুৰুত্বপূৰ্ণ প্ৰকল্প। এক অভিলাষী কাৰ্যসূচী হিচাপে আৰম্ভ কৰা আই ই ডি পি ৰাইজৰ সমালোচনাৰ সন্মুখীন হয়, ৰূপায়ণত পদে পদে বাধা আহি পৰে। শেষত ইয়াৰ পৰা কিছু ব্যতিক্ৰমী ফল পোৱা যায় (ব্যাঘ্ৰ প্ৰকল্প, ভাৰত, ২০০৪)।

সম্প্ৰতি পূব অসম বন্যপ্ৰাণী সংমণ্ডল এফ ডি এৰ অধীনত ৩৩টা পঞ্জীকৃত ই ডি চি আৰু নগাঁও বন্যপ্ৰাণী সংমণ্ডল এফ ডি এৰ অধীনত ২৮টা পঞ্জীকৃত ই ডি চি আছে। তদুপৰি, পূব অসম বন্যপ্ৰাণী সংমণ্ডল এফ ডি এ আৰু নগাঁও বন্যপ্ৰাণী সংমণ্ডল এফ ডি এত ক্ৰমে ৪০টা আৰু ১০টা ই ডি চি স্থাপনৰ প্ৰস্তাৱ লোৱা হৈছে। কাজিৰঙা ৰাষ্ট্ৰীয় উদ্যানৰ দক্ষিণ আৰু উত্তৰ দিশৰ সীমামূৰীয়া সকলো গাঁৱতে পৰিৱেশ-উন্নয়ন সমিতি স্থাপন কৰা হ'ব। অৱশিষ্ট ই ডি চিসমূহ পঞ্জীভুক্ত হোৱাৰ পাছত সকলো ই ডি চিৰ প্ৰতিনিধিক লৈ এটা কনফেডাৰেচন তৈয়াৰ কৰা হ'ব। প্ৰতিখন গাঁৱত ভিন্ন আয় আহৰণৰ বাবে আত্মসহায়ক গোট খোলা হ'ব। সীমামূৰীয়া গাঁৱৰ বিদ্যালয়ত থকা নেচনেল গ্ৰীণ ক'ৰ্পছৰ অধীনস্থ বৰ্তমানৰ পৰিৱেশ-সংঘবোৰ প্ৰকৃতি সংঘলৈ পৰ্যৱৰ্তিত কৰা হ'ব। য'ত পৰিৱেশ-সংঘ নাই তাত নতুনকৈ স্থাপন কৰা হ'ব। পৰিৱেশ আৰু ইয়াৰ গুৰুত্বৰ ওপৰত মানুহক শিক্ষা দিবলৈ স্বতন্ত্ৰভাৱে গঠিত প্ৰতিষ্ঠান আৰু সংগঠনবোৰকো প্ৰকৃতি সংঘত অন্তৰ্ভুক্ত কৰা হ'ব।

গাঁৱৰ ক্ষুদ্ৰ আঁচনিৰ জৰিয়তে জীৱিকা :

আৰ্থ-সামাজিক সমীক্ষাৰ ভিত্তিত গাঁও আৰু তাৰ চুবুৰীয়া অঞ্চলত বেচৰকাৰী অনুষ্ঠানৰ জৰিয়তে কিছুমান ক্ষুদ্ৰ আঁচনি লোৱা হৈছে। ইয়াৰ দ্বাৰা গাঁওবাসীৰ উপাৰ্জন বৃদ্ধিৰ বাবে কিছুমান বিশেষ কাম হাতত লোৱা হৈছে।

কাজিৰঙাৰ পৰিৱেশ-উন্নয়ন সমিতিৰ অধীনত হাতত লোৱা এনে কামবোৰ হ'ল :

■ চোৰাং-চিকাৰ আৰু অনৈতিক কাৰ্য ৰোধৰ বাবে কাজিৰঙা ৰাষ্ট্ৰীয় উদ্যান সমিতি আৰু জনসাধাৰণৰ মাজত এক সু-সম্পৰ্ক স্থাপন কৰা।

■ জাতীয় সম্পদ সংৰক্ষণৰ বাবে উদ্যান ব্যৱস্থাপনাৰ পৰিসৰ বৃদ্ধি কৰা।

■ কাজিৰঙা ৰাষ্ট্ৰীয় উদ্যান বিভিন্ন ঠাইৰ পৰিৱেশ সমিতিৰ উন্নয়ন আৰু পৰিসৰ বৃদ্ধিৰ বাবে আৰ্হি স্থাপন।

পৰিৱেশ উন্নয়নৰ বাবে হাতত লোৱা অনুষ্ঠানৰ বিশেষ দিশ —

১। বিকল্প জীৱিকাৰ ব্যৱস্থা

২। জীৱন নিৰ্বাহ ব্যৱস্থাৰ উন্নীতকৰণ

৩। মানুহ আৰু বন্যজন্তুৰ সংঘাতৰ অৱসান

৪। ৰাইজৰ উন্নয়নৰ কাম

৫। পৰিৱেশ-পৰ্যটনৰ দ্বাৰা সংৰক্ষিত অঞ্চলত আঘাত নকৰা

৬। বনজ সম্পদৰ ওপৰত গাঁওবাসীৰ নিৰ্ভৰশীলতা নোহোৱা কৰা

৭। বনজ সম্পদৰ বহনক্ষম ব্যৱহাৰ

বিস্তৃত ৰূপত পৰিৱেশ উন্নতকৰণ আঁচনি :

১। পৰিৱেশ উন্নতকৰণৰ সহায়ক হোৱাকৈ বিভিন্ন আঁচনি

২। গাঁৱৰ পৰিৱেশ উন্নতকৰণৰ শক্তিশালী হোৱাকৈ উদ্যান-ব্যৱস্থাপনাৰ ব্যৱস্থা কৰা

৩। সংৰক্ষিত অঞ্চলত বিকল্প জীৱিকা আৰু সম্পদৰ ব্যৱহাৰ, সংৰক্ষণ আৰু নিৰাপত্তাত উৎসাহ যোগোৱাকৈ পৰিৱেশ উন্নতকৰণৰ কাৰ্য প্ৰণয়ন কৰা

■ গ্ৰাম্য ক্ষুদ্ৰ-আঁচনিৰ জৰিয়তে জীৱিকা উন্নয়নত আগভাগ লোৱা

■ পৰিৱেশ-উন্নয়ন সমিতিৰ জীৱিকা বিষয়ক বিষয়ত গুৰুত্ব

■ মানুহ আৰু বন্যজন্তুৰ সংঘাত ৰোধ

- গ্রাম্য উন্নয়নমূলক কাৰ্য
- মানৱ সম্পদ উন্নয়ন/ধাৰকত্ব গঢ়াৰ আঁচনি
- পৰিৱেশ পৰ্যটনমূলক কাৰ্য

সমাকৰণ আৰু মূল্যায়ন

পৰিৱেশ-উন্নয়ন সমিতিৰ পৰা পোৱা আনুমানিক আশ্বাস

- ১। গৰু চৰোৱা, বেদখল, বেআইনীভাৱে হাবিত অগ্নি সংযোগ আদিৰ দ্বাৰা সংৰক্ষিত অঞ্চলৰ কোনো আৱাসীৰে ক্ষতি নকৰা
- ২। সংৰক্ষিত অঞ্চলত কোনো চোৰাং বেহা নোহোৱা
- ৩। দোষী আৰু দোষণীয় কাৰ্যৰ অৱসান ঘটাবৰ বাবে ব্যৱস্থা গ্ৰহণ
- ৪। গাঁওখনৰ আশ্ৰয়সমূহৰ পঞ্জীয়ন কৰা
- ৫। পশুধনৰ এশ শতাংশ টীকাৰণ কৰা
- ৬। পৰিৱেশ-পৰ্যটনৰ দ্বাৰা সংৰক্ষিত অঞ্চলত আঘাত নকৰা
- ৭। সংৰক্ষিত অঞ্চলৰ ব্যৱস্থাপনাৰ সৈতে আন্তৰিক সম্পৰ্ক স্থাপন কৰা

ক্ষুদ্ৰ আঁচনি প্ৰণয়নৰ কৌশল :

ক্ষুদ্ৰ আঁচনিৰ সৈতে সংযুক্ত ব্যক্তি, বেচৰকাৰী অনুষ্ঠান আৰু গাঁওবাসীয়ে আঁচনিৰ উন্নয়ন আৰু প্ৰণয়নৰ বাবে ব্যৱস্থা গ্ৰহণ কৰে। ক্ষুদ্ৰ আঁচনিত বিনিয়োগ, প্ৰশিক্ষণ আঁচনি আদি সম্পৰ্কত প্ৰয়োজনীয় দিহা থকা উচিত। কাষৰীয়া অঞ্চলসমূহত পৰিৱেশ উন্নয়নৰ ব্যৱস্থা উল্লেখ থকা দৰকাৰ। সংৰক্ষিত অঞ্চলৰ কাষৰীয়া অঞ্চলতো গ্ৰাম্য উন্নয়নৰ কামবোৰ আন উন্নয়নমূলক কামৰ সমান্তৰালকৈ কৰা হয়। স্থানীয় বেচৰকাৰী অনুষ্ঠান, প্ৰতিষ্ঠান, বিশ্ববিদ্যালয় আদিয়ে এই কাম-কাজবোৰৰ খতিয়ান ৰাখিব পাৰে যাতে এই কাম-কাজবোৰ সঠিক পথেৰে পৰিচালিত হ'ব পাৰে।

৫.৩ অতীজত বন-বিভাগৰ ভূমিকা

৫.৪ আন বিভাগৰ আঁচনি

দীপাবদানি গাঁও পৰিৱেশ-উন্নয়ন সমিতি

কাজিৰঙা ৰাষ্ট্ৰীয় উদ্যান
পূব অসম বন্যপ্ৰাণী সংৰক্ষণ
ক্ষুদ্ৰ পৰিকল্পনা
(২০১৬-১৭ৰ পৰা ২০২৬-২৭লৈ)

দ্বিতীয়- খণ্ড

৬। ক্ষুদ্র পৰিকল্পনাৰ উদ্দেশ্য, সবলতা, দুৰ্বলতা, সুযোগ আৰু শংকা (SWOT) আৰু ব্যৱধান বিশ্লেষণ

৬.১ ক্ষুদ্র পৰিকল্পনাৰ উদ্দেশ্যসমূহ

এখন গাঁও পৰ্যায়ৰ ক্ষুদ্র পৰিকল্পনা হৈছে গাঁও উন্নয়ন পৰিকল্পনা আৰু বনাঞ্চল উন্নয়ন পৰিকল্পনা, যি প্ৰয়োজন নিৰ্ভৰ আৰু স্থানভিত্তিক, উপলব্ধ সম্পদৰ লগত খাপ খোৱা। যিহেতু পৰিকল্পনাৰ গোটটো সৰু, সেয়ে ইয়াক ক্ষুদ্র পৰিকল্পনা কোৱা হয়। ক্ষুদ্র পৰিকল্পনাই দুটা উদ্দেশ্য পূৰণ কৰাৰ চেষ্টা কৰে—

- ১) জীৱিকা উন্নত কৰা
- ২) জৈৱ-বৈচিত্ৰ্য সংৰক্ষণ আৰু পৰিৱেশতন্ত্ৰৰ ভাৰসাম্য বক্ষা কৰা

ভাৰতবৰ্ষৰ ক্ষুদ্র আঁচনিৰ জৰিয়তে যুটীয়া বন ব্যৱস্থাকৰণৰ ক্ষেত্ৰত ভাৰত চৰকাৰে এক বিশেষ ভূমিকা গ্ৰহণ কৰিছে। এই ক্ষেত্ৰত ৰাজহুৱা কৰ্মীসকলৰ ভূমিকা মনকৰিবলগীয়া। এনে ক্ষুদ্র আঁচনি প্ৰয়োগত গাঁও এখন একক। এনে আঁচনিৰ নথিয়ে বন বিভাগৰ সৈতে স্থানীয় বনজ সম্পদৰ চাহিদা আৰু অনুষ্ঠানৰ কাৰ্যৰ সমতা স্থাপন কৰে। যুটীয়া বন ব্যৱস্থা, ২০০০ অনুযায়ী বন বিষয়া আৰু পৰিৱেশ উন্নয়ন সমিতিয়ে সংৰক্ষিত অঞ্চলত এক ক্ষুদ্র আঁচনি নিৰ্মাণ কৰিব লাগে। বন বিভাগৰ কাৰ্যকৰী গোট পৰিৱেশ উন্নয়ন সমিতিৰ লগত সহযোগিতা কৰে। বৰ্তমানৰ ক্ষুদ্র আঁচনিখন সম্প্ৰদায়ৰ পুৰুষ মহিলা উভয় সদস্যৰ দ্বাৰা প্ৰণয়ন কৰা হৈছে। ৰাংচালিৰ ৰাষ্ট্ৰীয় গ্ৰামীণ বিকাশ নিধিৰ অধীনত ইয়াক অন্তৰ্ভুক্ত কৰা হৈছে।

বৰ্তমানৰ ক্ষুদ্র পৰিকল্পনা পুৰুষ আৰু মহিলাকে ধৰি জনগোষ্ঠীৰ সকলো সদস্যই লগ হৈ প্ৰস্তুত কৰিছে। এই নথি ২০১৭ চনৰ মাৰ্চ মাহত জনগোষ্ঠী আৰু ৰাষ্ট্ৰীয় গ্ৰামীণ বিকাশ নিধি (আৰ জি ভি এন)ৰ কৰ্মচাৰীসকলৰ দ্বাৰা অংশগ্ৰহণমূলক গ্ৰামীণ মূল্যায়ন (পি আৰ এ) প্ৰক্ৰিয়াৰ জৰিয়তে প্ৰস্তুত কৰা হৈছে। ইয়াৰ পিছত গৃহীত বিভিন্ন পদক্ষেপ তলত সংক্ষিপ্তভাৱে উল্লেখ কৰা হ'ল।

তাৰপাছত লোৱা বিভিন্ন পদক্ষেপবোৰ তলত সংক্ষিপ্তভাৱে উল্লেখ কৰা হ'ল—

- প্ৰকল্পৰ উদ্দেশ্য সম্পৰ্কে আলোচনা আৰু সম্প্ৰদায় আৰু ইয়াৰ পৰিপ্ৰেক্ষিত সম্পৰ্কীয় তথ্য সংগ্ৰহৰ ক্ষেত্ৰত তেওঁলোকৰ সহযোগিতা লাভৰ বাবে ২০১৭ চনৰ মাৰ্চ মাহত সম্প্ৰদায়ৰ বৈঠক অনুষ্ঠিত কৰা হয়।
- সম্প্ৰদায়ৰ মূল তথ্য আৰু পৰিপ্ৰেক্ষিত সম্পৰ্কে তথ্য সংগ্ৰহ;
- সমাজৰ সকলো শ্ৰেণী লোকৰ সৈতে আলোচনাৰ দ্বাৰা তথ্য সংগ্ৰহ
- সমজুৱাৰ অংশগ্ৰহণ সম্পৰ্কত এক খচৰা প্ৰস্তুত
- আৰ জি ভি এনৰ আঁচনি-নীতিৰ ভিত্তিত এখন ক্ষুদ্র আঁচনি যুগুত কৰা। এই নথি সম্পৰ্কত আলোচনা কৰি ২০০৭ চনৰ মে' মাহত চূড়ান্ত খচৰা প্ৰস্তুত কৰা হয়।

৬.২ চাহিদা মূল্যায়ন আৰু ব্যৱধান বিশ্লেষণ

সম্পদ পুনৰীক্ষণ, দক্ষতা পুনৰীক্ষণ, জীৱিকা সম্পদ মেপিং আৰু দুৰ্বলতা পুনৰীক্ষণৰ ভিত্তিত উদ্দেশ্যধৰ্মী গোট আলোচনা, পি আৰ এ অনুশীলন, গাঁও পৰ্যায়ৰ আৰু পৰিয়াল পৰ্যায়ৰ জৰীপৰ জৰিয়তে প্ৰয়োজন পুনৰীক্ষণ, ব্যৱধান বিশ্লেষণ আৰু সবলতা, দুৰ্বলতা, সুযোগ আৰু শংকা বিশ্লেষণ কৰা হয়। এই বিশ্লেষণৰ

ভিত্তিত কাৰ্যকৰী পৰিকল্পনা, জীৱিকা, গাঁও উন্নয়ন কৌশল আৰু বন উন্নয়ন পৰিকল্পনা ই ডি চিৰ কাৰণে প্ৰস্তুত কৰা হয়।

প্ৰশিক্ষণ প্ৰয়োজন পুনৰীক্ষণ

ক) সামৰ্থ্য গঠন : বনাঞ্চল আৰু জৈৱ-বৈচিত্ৰ্য, স্থিতিশীল উন্নয়ন, জলবায়ু পৰিৱৰ্তন, লিংগ সংক্ৰান্ত বিষয়, বিত্তীয় অন্তৰ্ভুক্তি, পানী আৰু অনাময়ৰ গুৰুত্ব, মাটি আৰু পানী সংৰক্ষণ, বান ব্যৱস্থাপনা আদি সম্পৰ্কে নিয়মিত সজাগতা কৰ্মসূচীৰ জৰিয়তে সম্প্ৰদায়ৰ সামৰ্থ্য গঢ়ি তোলা হয়।

খ) দক্ষতা উন্নয়ন : জীৱিকাৰ উন্নয়নৰ বাবে কৰ্ম পৰিকল্পনাত উল্লেখ কৰা প্ৰস্তাৱত জীৱিকাৰ দক্ষতাৰ নিয়মিত পৰ্যালোচনা কৰা, সা-সঁজুলি আৰু যন্ত্ৰপাতিৰ ব্যৱহাৰ আৰু প্ৰক্ৰিয়া আৰু পদ্ধতি সম্পৰ্কে বিশেষ প্ৰশিক্ষণৰ পৰামৰ্শ দিয়া হৈছে।

ব্যৱধান বিশ্লেষণ :

- ১) উপাৰ্জনৰ সুবিধাৰ অভাৱ
- ২) ৰাজহুৱা কৰ্মীৰ পৰিভ্ৰমণ
- ৩) কৃষিভূমিৰ অভাৱ
- ৪) বাট-পথৰ অৱস্থা পুৰাতৌজনক আৰু পৰিবহণ অৱস্থা দুৰ্বল

৬.৩ সবলতা, দুৰ্বলতা, সুযোগ আৰু শংকা (SWOT) বিশ্লেষণ

সম্প্ৰদায়ৰ পুৰুষ আৰু মহিলা সদস্যৰ অংশগ্ৰহণৰ জৰিয়তে অংশগ্ৰহণমূলক পদ্ধতিৰে এছ ডব্লিউ অ' টি বিশ্লেষণ কৰা হৈছে।

সবলতা

- ১) সমগোত্ৰীয় বাসিন্দা
- ২) বয়নত পাৰস্পৰিকভাৱে দক্ষ
- ৩) সামাজিক মূলধনত চহকী
- ৪) জীৱিকা হিচাপে মাছধৰাত দক্ষ

দুৰ্বলতা

- ১) উপাৰ্জনৰ উৎস কম
- ২) শাৰীৰিক শ্ৰমত অধিক গুৰুত্ব
- ৩) শিক্ষিত নিবনুৱা
- ৪) ৰাজহুৱা কৰ্মীৰ পৰিভ্ৰমণ

সুযোগ

- ১) জৈৱিক কৃষি-পদ্ধতিৰে আধুনিক যন্ত্ৰপাতি ব্যৱহাৰ কৰি কৃষি কৰ্ম বিস্তাৰ কৰা
- ২) যুৱ উদ্যোগী
- ৩) কল্যাণী মন্দিৰৰ আশেপাশে পৰ্যটনৰ সুবিধা
- ৪) ক্ৰীড়াৰ প্ৰতি অনুৰাগী যুৱক

শংকা

- ১) হাতীৰ আক্ৰমণ
- ২) শিক্ষিত নিবনুৱা
- ৩) বনৰীয়া জন্তুৰ চোৰাং বেহাৰ দৰে বেআইনী কাৰ্যত যুৱচাম জড়িত হোৱাৰ সম্ভাৱনা

৬.৪ অংশগ্ৰহণমূলক গ্ৰামীণ মূল্যায়ন (PRA) অনুশীলন

গুৱাহাটীৰ আৰ জি ভি এনৰ দলে দীপৰদানি গাঁৱত পি আৰ এ অনুশীলন কৰে। তাৰ বিৱৰণ এনেধৰণৰ :

তাৰিখ : ০৮/০৪/২০১৭

স্থান : নামঘৰ বাকৰি

উপস্থিতিৰ সংখ্যা : ১৩৬

উপস্থিতি : ই ডি চিৰ বিষয়াবৰ্গ, গাঁওবুঢ়া, সম্প্ৰদায়ৰ সদস্যসকল, বন বিভাগৰ কৰ্মী-বিষয়া আদি।

অংশগ্ৰহণমূলক মেপিং আৰু মতামত আদান-প্ৰদানৰ পূৰ্বে গাঁও পৰ্যায়ত সজাগতা আৰু দিক্‌দৰ্শন কাৰ্যসূচী অনুষ্ঠিত কৰা হয়। সজাগতা আৰু দিক্‌দৰ্শন কাৰ্যসূচীত সামৰি লোৱা বিষয়সমূহ তলত উল্লেখ কৰা হ'ল :

- * অংশগ্ৰহণমূলক পৰিকল্পনা
- * অংশগ্ৰহণমূলক আহিলা আৰু পদ্ধতি
- * ক্ষুদ্ৰ পৰিকল্পনাৰ গুৰুত্ব আৰু ই ডি চি/জে এফ এম চিৰ ভূমিকা
- * পৰিৱেশ সম্পৰ্কীয় বিষয়
- * জলবায়ু পৰিৱৰ্তন আৰু জলবায়ু ভিন্নতা
- * পৰিৱেশতাত্ত্বিক ভাৰসাম্যতা আৰু পৰিৱেশ তন্ত্ৰৰ ব্যৱস্থাপনা (পৰম্পৰাগত আৰু বিজ্ঞানসন্মত)
- * স্থিতিশীল জীৱিকা গাঁথনি ফ্ৰেমৱৰ্ক
- * জীৱিকা সম্পদ-পঞ্চভূজ আৰু সামাজিক মূলধনৰ গুৰুত্ব
- * ক্লাষ্টাৰ গঠন আৰু আত্মসহায়ক গোট, বিত্তীয় অন্তৰ্ভুক্তিকৰণ
- * বিপণন আৰু মূল্য সংযোজন
- * উন্নয়ন কাৰ্যসূচী আৰু পৰিৱেশ আৰু পৰিৱেশতাত্ত্বিক ভাৰসাম্যতাৰ সৈতে ইয়াৰ সম্পৰ্ক
- * লিংগ সম্পৰ্কীয় বিষয় আৰু লিংগ সমতা।

নিৰীক্ষণ : আলোচনা আৰু পি আৰ এ অনুশীলনৰ সময়ত ৰাইজে সক্ৰিয়ভাৱে অংশগ্ৰহণ কৰে। তাত তলত উল্লিখিত কথাবোৰ উন্মোচিত হয়—

- * উপস্থিত ৰাইজে কয় যে ধন আৰু প্ৰকল্পৰ অভাৱত পূৰ্বে ই ডি চি/জে এফ এম চিসমূহ বেছি সক্ৰিয় নাছিল।
- * অতীতত ই ডি চি/জে এফ এম চিত সজাগতা আৰু দিক্‌দৰ্শন কাৰ্যসূচী খুব কম আছিল।

- * ক্ষুদ্ৰ পৰিকল্পনাৰ গুৰুত্ব তেওঁলোকে উপলব্ধি কৰিছে আৰু ক্ষুদ্ৰ পৰিকল্পনা প্ৰস্তুতৰ সময়ত তেওঁলোকে যথেষ্ট সমৰ্থন আৰু সহযোগ কৰিছে।
- * বিভিন্ন সময়ত কেইবাটাও এন জি অ'ই বন উন্নয়ন সমিতি আৰু যুটীয়া বন পৰিচালনা সমিতিসমূহ পৰিদৰ্শন কৰি বিভিন্ন তথ্য সংগ্ৰহ কৰিছে। কিন্তু এই এন জি অ'সমূহে অঞ্চলটোত কোনো ধৰণৰ উন্নয়নমূলক কাৰ্যসূচী গ্ৰহণ কৰা নাই।
- * প্ৰথমবাৰৰ বাবে এ পি এফ বি চিৰ অধীনত এন জি অ'বোৰে ৰাইজৰ সৈতে মত বিনিময় কৰে আৰু সজাগতা সৃষ্টিত দিক্‌দৰ্শন কৰে। এই সজাগতা আৰু দিক্‌দৰ্শন কেৱল প্ৰকল্পটো সন্দৰ্ভতে নহয়, বিকাশ আৰু উন্নয়নত পাৰিৱেশিক আৰু পৰিৱেশতাত্ত্বিক বিষয় সামৰি উন্নয়নমূলক ইচ্ছা সন্দৰ্ভতো কৰা হয়।
- * পৰিৱেশ, বন আৰু কীটনাশক, পশুধন ব্যৱস্থাপনা আদি জীৱিকা সম্পৰ্কীয় বিষয়ত ৰাইজৰ ভাল প্ৰজ্ঞা আৰু পৰম্পৰাগত জ্ঞান আছে।
- * তেওঁলোকে জলবায়ু পৰিৱৰ্তনৰ ফলত গাঁওখনত কৃষি আৰু স্বাস্থ্যৰ ওপৰত পৰা বিৰূপ প্ৰভাৱ সম্পৰ্কে শংকা প্ৰকাশ কৰে। জলবায়ু পৰিৱৰ্তনৰ বিষয়টো সন্দৰ্ভত বৈজ্ঞানিক তথ্যসমূহ জানিবলৈ তেওঁলোক অত্যন্ত আগ্ৰহী।
- * জলবায়ু পৰিৱৰ্তনৰ কাৰণসমূহ হ্রাস কৰাৰ ক্ষেত্ৰত তেওঁলোকৰ নিজৰ নিজৰ গুৰুত্বপূৰ্ণ ভূমিকাৰ বিষয়টো ৰাইজে উপলব্ধি কৰাটো দৃষ্টিগোচৰ হৈছে। নিকটৱৰ্তী বনাঞ্চল সুৰক্ষাৰ ক্ষেত্ৰত নিজৰ ভূমিকা আৰু স্বতঃপ্ৰণোদিতভাৱে কামত আগবাঢ়ি অহা আৰু এই বনাঞ্চল যে নিজৰেই এই উপলব্ধিও ৰাইজৰ মাজত পৰিলক্ষিত হৈছে।

সম্প্ৰদায়ৰ চাহিদা মূল্যায়ন : পি আৰ এ অনুশীলনত গুৰুত্ব, গাঁৱৰ ৰাইজ, ই ডি চিৰ সদস্য, বনকৰ্মী আৰু সংশ্লিষ্টসকলৰ সৈতে আলোচনাৰ ভিত্তিত ই ডি চিৰ বাবে গাঁও উন্নয়ন পৰিকল্পনা আৰু জীৱিকা উন্নয়ন পৰিকল্পনা প্ৰস্তুত কৰা হৈছে। মানুহৰ চাহিদা দুভাগত ভগাব পাৰি—

- ১) গাঁথনিগত চাহিদা
- ২) গাঁথনি বহিৰ্ভূত চাহিদা

এই চাহিদাবোৰক হুস্ম্যাৰ্হী আৰু দীৰ্ঘম্যাদী হিচাপে ভগাব পাৰি। ৰাইজৰ চাহিদাৰ সবিশেষ গাঁও উন্নয়ন পৰিকল্পনাত দিয়া হৈছে।

ৰাইজৰ গাঁথনিগত প্ৰয়োজনৰ লগত জীৱিকাৰ উৎকৰ্ষসাধনৰ প্ৰত্যক্ষ আৰু পৰোক্ষ সম্পৰ্ক আছে। এইবোৰৰ ভিতৰত আছে পথ, বিদ্যালয়গৃহ, স্বাস্থ্যসেৱা, খোৱাপানী যোগান, পানীৰ টেংকী, কুঁৱা আদি। লগতে শৌচাগাৰ নিৰ্মাণ, ৰাজহুৱা সভাগৃহ নিৰ্মাণ, প্ৰশিক্ষণ গৃহ নিৰ্মাণ, বজাৰ গৃহ নিৰ্মাণ আদি বিষয়ো জড়িত আছে।

গাঁথনি বহিৰ্ভূত চাহিদাসমূহ হৈছে— দক্ষতা প্ৰশিক্ষণ, পশু চিকিৎসা সেৱা, স্বাস্থ্য সেৱা, ভ্ৰাম্যমাণ চিকিৎসকৰ দল, গাঁৱৰ বিদ্যালয়ত শিক্ষকৰ আৱশ্যকতা, বিত্তীয় অন্তৰ্ভুক্তিকৰণৰ বাবে প্ৰশিক্ষণৰ জৰিয়তে সজাগতা সৃষ্টি, আত্মসহায়ক আৰু ক্লাষ্টাৰ গোট গঠন, কেঁচামালৰ ব্যৱস্থা, গাঁৱৰ ৰক্ষণাবেক্ষণ আৰু উন্নয়নৰ নিধি/ই ডি চি-ৰ বাবে সমূহীয়া নিধি, পৰম্পৰাগত উৎপাদিত সামগ্ৰীত মূল্য সংযোজন আৰু বিপণন সংযোগ আদি। যুটীয়া বন পৰিচালনাৰ ক্ষেত্ৰত সম্প্ৰদায়ৰ অংশগ্ৰহণমূলক প্ৰকল্পৰ স্থানসমূহ, হস্তশিল্প গাঁও আদিত শিক্ষামূলক ভ্ৰমণৰ লগতে বিভিন্ন মেলা আৰু বাণিজ্য মেলাত অংশগ্ৰহণ কৰাটোও প্ৰয়োজন।

৭। গাঁও উন্নয়ন পৰিকল্পনা

হুস্মকালীন-দীৰ্ঘকালীন তথা গাঁথনিগত আৰু গাঁথনি বহিৰ্ভূত চাহিদাসমূহৰ ওপৰত ভিত্তি কৰি গাঁওবাসী, ই ডি চি-ৰ সদস্য, বন বিভাগৰ কৰ্মী/ই ডি চি-ৰ সদস্য সচিবৰ সৈতে আলোচনাৰ ভিত্তিত গাঁৱৰ উন্নয়নৰ বাবে গাঁও উন্নয়ন পৰিকল্পনা প্ৰস্তুত কৰা হৈছে। সামগ্ৰিক উন্নয়নৰ বাবে সম্প্ৰদায়ৰ সদস্যসকলে কৰা পৰিকল্পনা তলত

উল্লেখ কৰা হ'ল—

- (১) জনসাধাৰণ যিহেতু মাছধৰা পাৰম্পৰিক কৌশলত অভিজ্ঞ, গতিকে ৰাজহুৱা কৰ্মীসকলে মীন বিভাগৰ সৈতে মিলি এই বিষয়ৰ বিভিন্ন যোজনা উপলব্ধ কৰিব পাৰে।
- (২) প্ৰশিক্ষণ আৰু সভা আদি অনুষ্ঠিত কৰিবৰ বাবে ৰাজহুৱা ভৱনৰ ব্যৱস্থা কৰা উপযুক্ত খোৱাপানী আৰু অনাময় ব্যৱস্থা প্ৰৱৰ্তন কৰা।
- (৩) কৃষি যিহেতু অঞ্চলটোৰ মূল জীৱিকা গতিকে উন্নত সা-সঁজুলি, যন্ত্ৰপাতি, উন্নতমানৰ বীজ আদিৰ যোগান ধৰা।
- (৪) ভাৰতীয় চাহ-বোৰ্ড/টোকোলাই গৱেষণা কেন্দ্ৰ/অসম কৃষি বিশ্ববিদ্যালয়ৰ চাহ-বিজ্ঞান শাখা আদিত চাহ-খেতিয়কসকলৰ নাম পঞ্জীভুক্ত কৰা। ফলত এই সম্পৰ্কীয় বিভিন্ন প্ৰশিক্ষণ, কাৰিকৰী বিষয়, ৰেহাই হাৰ আদি সম্পৰ্কত খেতিয়কসকলৰ সহায় হ'ব।
- (৫) গাঁওখনৰ অধিকাংশ বাসিন্দা ইছলাম ধৰ্মাৱলম্বী। সেয়ে এই গাঁৱত এটা স্থায়ী কবৰস্থানৰ প্ৰয়োজন।
- (৬) গাঁৱৰ সম্প্ৰদায়ৰ অধিকাংশ সদস্যৰ ধাননি পথাৰত পানী যোগানৰ বাবে বৈদ্যুতিন (ইলেক্ট্ৰনিক) মটৰৰ প্ৰয়োজন।

৭.১। পৰিৱেশ উন্নয়ন সমিতিৰ স্থান

পৰিৱেশ উন্নয়ন সমিতিৰ অধীনত আন্তঃগাঁথনি উন্নয়ন আৰু অৰ্হতা বিকাশ দুয়োটা বিষয়েই ওতপ্ৰোতভাৱে জড়িত।

স্থানাংক	স্থানাংক অনুসৰি গাঁৱৰ ই পি এ	স্থানৰ বিতং বিৱৰণ	সৰ্বশেষ
১	সৰিয়হ তেল নিষ্কাশণ গোট	দীপৰদানি গাঁৱৰ বৰনামঘৰৰ সমীপত দুই কঠা মাটি আৱণ্টন কৰা হৈছে	১৫,০০,০০০.০০
২	পৰিৱেশ-উন্নয়ন সমিতিৰ কাৰ্যালয়তে প্ৰশিক্ষণ কেন্দ্ৰ, ৰাজহুৱা ভৱন য'ত টয়লেট আৰু খোৱাপানীৰ ব্যৱস্থা থাকিব	দীপৰদানি গাঁৱৰ বৰনামঘৰৰ সমীপত এক কঠা মাটি আৱণ্টন কৰা হৈছে	৮,০০,০০০.০০
৩	দুগ্ধপাম	ব্যক্তিগত হিচাপে গো-পালন কৰি, তাৰ পৰা গাখীৰ দৈ আদি উৎপাদন	৩,০০,০০০.০০
৪	টেণ্ট হাউছ	পৰিৱেশ-উন্নয়ন সমিতিৰ কাৰ্যালয়ৰে একাংশ বাচন-বৰ্তন আৰু জেনেৰেটৰ ছেটৰ সৈতে টেণ্ট হাউছ হিচাপে ভাৰত দি অৰ্থ সংগ্ৰহ কৰা	৩,০০,০০০.০০
মুঠ			২৯,০০,০০০.০০

Handwritten signature

৮। জীৱিকা উন্নয়ন পৰিকল্পনা

গাঁওখনৰ বাবে ক্ষুদ্ৰ পৰিকল্পনা গ্ৰহণ কৰাৰ সময়ত ই ডি চি সদস্য আৰু আৰ জি ভি এনৰ সহযোগত বনাঞ্চলৰ সীমামূৰীয়া গাঁওসমূহত আৰ্থ-সামাজিক সমীক্ষা আৰু পি আৰ এ অনুশীলন কৰা হৈছে। পি আৰ এ আৰু দলীয় আলোচনাৰ জৰিয়তে বিভিন্ন আয় সৃষ্টি কাৰ্য (আই জি এ) চিনাক্ত কৰা হয়। সম্প্ৰদায়টোৱে চিনাক্ত কৰা কিছুমান গুৰুত্বপূৰ্ণ আয় সৃষ্টি কাৰ্য হৈছে— মৎস্য পালন, পাচলি খেতি, হাঁহ-কুকুৰা পালন, দুগ্ধ উৎপাদন, মৌপালন, কাঠফুলা খেতি, নাৰ্ছাৰী, চিলাই, ক্ষুদ্ৰ শিল্প, মৰাপাট শিল্প, বাঁহশিল্প, মমবাতি প্ৰস্তুতকৰণ, ধূপকাঠি নিৰ্মাণ, আচাৰ প্ৰস্তুতকৰণ ইত্যাদি। উৎপাদনৰ পিছত পেকেজিং, বটলিং আৰু বৃত্তিমূলক লেবেলিঙৰ জৰিয়তে সামগ্ৰীসমূহৰ মূল্য সংযোজন কৰিব পৰা যায়। আই জি এৰ বাবে প্ৰয়োজনীয় কেঁচা সামগ্ৰী, যন্ত্ৰ-পাতি চিনাক্ত কৰা হৈছে। বন বজাৰৰ জৰিয়তে উৎপাদিত সামগ্ৰীসমূহৰ প্ৰদৰ্শন আৰু বিক্ৰীৰ জৰিয়তে এক বিপণন মঞ্চ প্ৰদানৰ বাবে জে এফ এম চি-ই ডি চিয়ে প্ৰস্তাৱ গ্ৰহণ কৰিছে।

৮.১ : স্থানাংক

জীৱিকা আৰু দক্ষতা উন্নয়নৰ স্থানাংক

- * মাছধৰা
- * হস্ততাঁত
- * বনুৱা
- * কাঠ ভিন্ন বন উৎপাদন সংগ্ৰহ

৮.২ জীৱিকাৰ সুযোগ

জীৱিকাৰ সুযোগসমূহ তলত দিয়াৰ দৰে চিনাক্ত কৰিব পাৰি—

- * কৃষি আৰু উদ্যানশস্য
- * পশুপালন
- * কাঠ ভিন্ন বন উৎপাদন
- * অৰ্হতা বিকাশ
- * ঋণৰ সুবিধা

৮.৩ কৃষি আৰু উদ্যান শস্য

প্ৰধান বাধাবোৰ :

- ক) কৃষিভূমিৰ অভাৱ
- খ) উদ্যানশস্য সম্পৰ্কীয় জ্ঞানৰ অভাৱ
- গ) কৃষি আৰু উদ্যানশস্যৰ প্ৰতি আকৰ্ষণৰ প্ৰভাৱ

সুবিধাসমূহ :

- ক) কৃষি আৰু উদ্যানশস্যৰ বিস্তাৰৰ সুবিধা
- খ) ঘৰুৱাভাৱে উৎপাদিত শাক-পাচলি বাণিজ্যিকীকৰণ
- গ) বছৰজুৰি বিভিন্ন শস্য উৎপাদনৰ বাবে বহুমুখী আঁচনি

৮.৪ পশুধন

প্ৰধান বাধাবোৰ :

- ক) চৰণীয়া পথাৰৰ অভাৱ
- খ) পশুখাদ্যৰ অভাৱ
- গ) পশুপালন বাবে বিজ্ঞানসন্মত জ্ঞানৰ অভাৱ
- ঘ) পশুধনৰ সুৰক্ষাৰ বাবে প্ৰয়োজনীয় জ্ঞানৰ অভাৱ

সুবিধাসমূহ

- ক) উচ্চ উৎপাদনক্ষম বৰ্ণসংকৰ জাতৰ গাই পালন
- খ) হাঁহ-কুকুৰা পালন

৮.৫ কাঠ ভিন্ন বন উৎপাদন (Non Timber Forest Produce) সম্ভাৱনীয়তা

প্ৰধান বাধাবোৰ :

- ক) ব্ৰহ্মপুত্ৰৰ সঁতি পাৰ হ'বলগা হোৱা বাবে কাঠ ভিন্ন বন উৎপাদন কঢ়িয়াবলৈ অসুবিধা
- খ) কাঠ ভিন্ন বন উৎপাদন সংগ্ৰহৰ অসুবিধা
- গ) কাঠ ভিন্ন বন উৎপাদন সম্পৰ্কে জনসাধাৰণৰ জ্ঞানৰ অভাৱ

সুবিধাসমূহ

- ক) কাঠ ভিন্ন বন উৎপাদনৰ সংৰক্ষণ আৰু বৈধ ব্যৱহাৰৰ বিষয়ে সজাগতা
- খ) ফল আৰু ঔষধি গছৰ ব্যৱহাৰ আৰু মূল্য আৰোপ

৮.৬ বিশেষ দক্ষতা

প্ৰধান বাধাবোৰ :

- ক) আধুনিক প্ৰযুক্তি সম্পৰ্কত জ্ঞানৰ অভাৱ
- খ) বিশেষ অৰ্হতা সম্পৰ্কত উপযুক্ত প্ৰশিক্ষণ

গ) বিকল্প জীৱিকা সম্পৰ্কত সজাগতাৰ অভাৱ

সুবিধাসমূহ :

ক) কৌশল উন্নীতকৰণ অনুষ্ঠান

খ) মাছধৰাৰ পৰম্পৰাগত কৌশল আয়ত্ত

গ) বিকল্প জীৱিকা হিচাপে কৃষিত গুৰুত্ব

৮.৭ ঋণৰ সুবিধা

প্ৰধান বাধাবোৰ :

ক) গ্ৰাহকৰ চাহিদা অনুসাৰে ঋণৰ পৰিমাণ কম

খ) ধন ধাৰে দিয়া স্থানীয় লোকৰ সুতৰ হাৰ অধিক। বেংকৰ পৰা ঋণ পোৱাত অসুবিধা

ক) যাতায়াত ব্যৱস্থা দুৰ্বল

খ) চৰকাৰী আঁচনি সম্পৰ্কে জনসাধাৰণৰ সজাগতাৰ অভাৱ

সুবিধাসমূহ

ক) চৰকাৰী আঁচনি সম্পৰ্কে জনসাধাৰণক অৱগত কৰোৱা

খ) ক্ষুদ্ৰ আঁচনিৰ প্ৰতি সজাগতা

৮.৮ কৌশলগত হস্তক্ষেপ

নিম্নোক্ত জীৱিকা উন্নয়ন পৰিকল্পনাৰ বাবে ওপৰত সাৰাংশ কৰা পৰামৰ্শমূলক কৰ্মসূচীসমূহক কৌশলগত হস্তক্ষেপ হিচাপে গণ্য কৰিব পাৰি :

ক) গোটেই বছৰজুৰি কৰিব পৰাকৈ বহুমুখী কৃষিৰ সুবিধা

খ) উপাৰ্জনৰ বিকল্প হিচাপে খেতিৰ গুৰুত্ব

গ) কাঠ ভিন্ন বন উৎপাদনৰ ব্যৱহাৰ

ঘ) পশুধনৰ উপযুক্ত চিকিৎসা

ঙ) গ্ৰাম্য অঞ্চলত চৰকাৰী ঋণৰ সুবিধা প্ৰদান

৮.৯ উপাৰ্জন বৃদ্ধিৰ কাম-কাজ

গাঁওখনত উপাৰ্জন বৃদ্ধিৰ বাবে নিম্নোক্ত কাৰ্যসূচীৰ পৰিকল্পনা কৰা হৈছে :

১) মাছধৰা

২) বয়নশিল্প

- ৩) কৃষি
- ৪) পশুপালন
- ৫) কাঠ ভিন্ন বন উৎপাদনৰ বাণিজ্যিকীকৰণ

৮.১০ আত্মসহায়ক গোটৰ কাৰ্যসূচী

গাঁওখনৰ আত্মসহায়ক গোটসমূহে তলৰ কাৰ্যসূচীসমূহ গ্ৰহণ কৰিবলৈ আঁচনি প্ৰস্তুত কৰিব পাৰে—

- ১) বয়ন
- ২) ক্ষুদ্ৰ ঋণৰ ব্যৱস্থা
- ৩) জীৱিকাৰ ক্ষেত্ৰত বিশেষ দক্ষতা
- ৪) বাঁহ আৰু বেতৰ উৎপাদনৰ মূল্য আৰোপ

৮.১১ শিক্ষামূলক ভ্ৰমণ (Exposure Trips)

শিক্ষামূলক ভ্ৰমণৰ বাবে তলৰ পৰিকল্পনাসমূহ কৰা হৈছে—

- ১) উত্তৰ-পূৰ্বাঞ্চল আৰু ভাৰতৰ অন্য ৰাজ্যৰ নিৰ্দেশনামূলক কাম/পৰিৱেশ উন্নয়ন সমিতিৰ পৰিকল্পনা গ্ৰহণ
- ২) ট্ৰাইফেড (TRIFED)ৰ দ্বাৰা আয়োজিত বিভিন্ন প্ৰদৰ্শনী আৰু 'সৰস' (SARAS)ৰ দৰে মেলা আদিত অংশগ্ৰহণ
- ৩) বাঁহশিল্প, হস্তশিল্প / আচবাব তৈয়াৰীৰ বিষয়ে প্ৰশিক্ষণৰ বাবে নিকটৱৰ্তী দেশসমূহলৈ ভ্ৰমণ।

৮.১২ সংপৃক্তকৰণ

পৰিকল্পিত পদক্ষেপসমূহ ভাৰত চৰকাৰৰ তলত উল্লিখিত আঁচনিসমূহেৰে সংপৃক্ত কৰিব পাৰি :

- ক) ৰাষ্ট্ৰীয় গ্ৰাম্য নিয়োগ নিশ্চিতকৰণ আঁচনি (National Rural Employment Guarantee Scheme) — গ্ৰামাঞ্চলত নিয়োগৰ কাৰণে
- খ) ৰাষ্ট্ৰীয় কৃষি বিকাশ যোজনা (Rashtriya Krishi Vikas Yojana) — কৃষি আৰু সংলগ্ন ক্ষেত্ৰৰ বিকাশৰ বাবে।
- গ) ৰাষ্ট্ৰীয় কৃষি সিঞ্চন যোজনা (Rashtriya Krishi Sinchay Yojana) — জন বিভাজিকাৰ উন্নয়নসহ জলসিঞ্চনৰ বাবে
- ঘ) ৰাষ্ট্ৰীয় গ্ৰামীণ জীৱিকা অভিযান (National Rural Livelihoods Mission)
- ঙ) দক্ষতা উন্নয়ন আঁচনি (Skills Development Schemes)
- চ) প্ৰধানমন্ত্ৰী উজ্জ্বলা যোজনা (Prime Minister Ujjwala Yojana)
- ছ) ৰাষ্ট্ৰীয় গ্ৰামীণ স্বাস্থ্য অভিযান (NRHM)
- জ) ৰাষ্ট্ৰীয় বাঁহ মিছন (অভিযান) (Bamboo Mission)
- ঝ) উপযুক্ত হিচাপে বিবেচিত গাঁও উন্নয়ন আৰু জীৱিকা উন্নয়নৰ বাবে অন্যান্য আঁচনি।

ওপৰত উল্লেখ কৰা সংপৃক্তকৰণে বৰ্তমানৰ পৰিকল্পনাসমূহক সহায় কৰাৰ উপৰি ৰূপায়ণৰ পিছৰ পৰ্যায়ৰ পৰিকল্পিত কাম-কাজতো সহায় কৰিব।

৯। দীপৰদানি পৰিৱেশ-উন্নয়ন সমিতিৰ বন উন্নয়ন পৰিকল্পনা

এই বন বিকাশ পৰিকল্পনা বন বিভাগ আৰু দীপৰদানি ই ডি চিৰ ক্ষুদ্ৰ পৰিকল্পনাৰ অংশ হিচাপে গাঁও পৰ্যায়ত কৰা সবিশেষ পি আৰ এ অনুশীলনৰ ভিত্তিত প্ৰস্তুত কৰা হৈছে। এই পৰিকল্পনাৰ মূল লক্ষ্য হৈছে বনাঞ্চল আৰু জৈৱ-বৈচিত্ৰ্য সংৰক্ষণ। লগতে সম্প্ৰদায়টোৰ জীৱন নিৰ্বাহৰ বাবে প্ৰয়োজনীয় পদক্ষেপ গ্ৰহণেৰে এক দীৰ্ঘম্যাদী পৰিকল্পনা গ্ৰহণো ইয়াৰ আন এটা উদ্দেশ্য। নিম্নোক্ত ভূমিৰ প্ৰকাৰসমূহ ক্ষুদ্ৰ পৰিকল্পনাৰ বাবে বিবেচনা কৰা হৈছে—

ক) পূৰ্বতে বনগাঁও ব্যৱস্থাপনা

পূৰ্বতে কোনো বনগাঁও ব্যৱস্থাপনা নাছিল, মূলতঃ পৰম্পৰাগত পদ্ধতিৰ আছিল।

খ) ঘৰুৱা ব্যৱহাৰত বনজ সম্পদ

স্থানীয় লোকসকলৰ ঘৰুৱা ব্যৱহাৰত বনজ সম্পদৰ ওপৰত এনেদৰে নিৰ্ভৰশীল।

তালিকা ১ (ক) : দীপৰদানি ই ডি চিৰ প্ৰতিটো পৰিয়ালে ঘৰুৱা চাহিদা অনুসৰি ব্যৱহাৰ কৰা বনজ সামগ্ৰী

বনজ সামগ্ৰীৰ নাম	বৰ্তমানৰ পৰিস্থিতি	উৎস
কাঠখৰি	বস্তি / বজাৰ আৰু বনাঞ্চল	বস্তি / বজাৰ আৰু বনাঞ্চল
ঘৰৰ বাবে কাঠ	বস্তি / বজাৰ	বস্তি / বজাৰ
সৰু কাঠ	বস্তি / বজাৰ	বস্তি / বজাৰ
বাঁহ-বেত	বস্তি / বজাৰ	বস্তি / বজাৰ
পশু খাদ্য	বস্তি / বজাৰ	বস্তি / বজাৰ
কাঠ ভিন্ন বন উৎপাদন	বস্তি / বজাৰ	বস্তি / বজাৰ
অন্যান্য (মাছ)	বস্তি / বজাৰ	বস্তি / বজাৰ

তালিকা— ১ (খ) : বন উৎপাদনৰ মুঠ ঘৰুৱা চাহিদা— দীপৰদানি পৰিৱেশ-উন্নয়ন সমিতিৰ পৰিয়ালসমূহৰ

বনজ সামগ্ৰীৰ নাম	সম্প্ৰদায়টোৰ প্ৰয়োজন প্ৰতিবছৰ হিচাপত কিঃগ্ৰাঃ	মতামত
কাঠখৰি	১৪৬০০০ কিঃ গ্ৰাঃ	
ঘৰৰ বাবে কাঠ	—	—
সৰু কাঠ	—	—
বাঁহ-বেত	—	—
পশু খাদ্য	১,০৯৫,০০০ কিঃ গ্ৰাঃ	
কাঠ ভিন্ন বন উৎপাদন, খেৰ	—	—
অন্যান্য (মাছ)	৬০,০০০ কিঃ গ্ৰাঃ	

৯.২ বন সুৰক্ষা বিষয়

৯.২.১ সুৰক্ষা সমস্যা

দীপৰদানি পৰিৱেশ-উন্নয়ন সমিতিয়ে গ্ৰহণ কৰা বন সুৰক্ষা বিষয়সমূহ তলত আলোচনা কৰা হৈছে—

তালিকা— ২ : দীপৰদানি পৰিৱেশ-উন্নয়ন সমিতিৰ সুৰক্ষা সমস্যা

সমস্যাৰ প্ৰকাৰ	প্ৰাসংগিকতা (আছে/নাই)	গুৰুত্ব (আছে/ নাই)
চৰণীয়া পথাৰ— স্থানীয় জন্তু	আছে	নাই
অবৈধ মাছ ধৰা	আছে	নাই
চৰণীয়া পথাৰ— অন্যান্য জন্তু	নাই	নাই
অবৈধভাৱে কাঠকটা	নাই	নাই
কাঠৰ চোৰাং বেহা	নাই	নাই
দুৰ্ঘটনাবশতঃ সংঘটিত অগ্নিকাণ্ড	নাই	নাই
বনভূমিত বেদখল	নাই	নাই
অন্যান্য	—	—

৯.২.২ঃ বনাঞ্চল ধ্বংসৰ কাৰণসমূহ

দীপৰদানি পৰিৱেশ-উন্নয়ন সমিতিৰ জনসাধাৰণৰ সজাগতাৰ অভাৱ আৰু চৰণীয়া পথাৰ নোহোৱাৰ বাবে ব্ৰহ্মপুত্ৰৰ উত্তৰপাৰে, কাজিৰঙা ৰাষ্ট্ৰীয় উদ্যানৰ ষষ্ঠ সংযোজনত গৰু চৰোৱা আৰু বেআইনীভাৱে মাছ ধৰা কাৰ্য চলি আছে। মাছধৰাটো পৰম্পৰাগতভাৱে অন্যতম জীৱিকা হিচাপে পৰিগণিত হোৱা বাবে এই দিশত কোনো চৰ্চা কৰা নহয়।

৯.৩ : বন উন্নয়ন পৰিকল্পনাৰ উপাদান

দীপৰদানি পৰিৱেশ-উন্নয়ন সমিতিৰ সিদ্ধান্তমৰ্মে গঁড়ৰ খৰ্গৰ চোৰাং চিকাৰ ৰোধ, নাৰ্ছৰী স্থাপন, মানুহ আৰু বন্যজন্তুৰ সংঘাত, গাঁৱত চৰণীয়া পথাৰ উন্নয়ন আদি দিশত গুৰুত্ব আৰোপ কৰা হৈছে।

৯.৩.১ : সুৰক্ষা পৰিকল্পনা

বন্যপ্ৰাণী আৰু বনাঞ্চল সংৰক্ষণ আঁচনিৰ অধীনত গঁড়ৰ খৰ্গৰ চোৰাং চিকাৰ ৰোধ আৰু শিহু আৰু স্থানীয় জলজ উদ্ভিদ, জন্তু আদিৰ সংৰক্ষণ আঁচনি লোৱা হৈছে। পৰিৱেশ-উন্নয়ন সমিতিৰ কৰ্মীৰ হাতত গঁড়ৰ খৰ্গৰ চোৰাং চিকাৰ আৰু বেআইনীভাৱে মাছ ধৰা কাৰ্যৰ শেহতীয়া তথ্য থাকে।

বন্যপ্ৰাণী সুৰক্ষা :

কাজিৰঙা ৰাষ্ট্ৰীয় উদ্যানৰ সংৰক্ষণৰ বাবে নিম্নোক্ত বিষয়সমূহ আলোচনা কৰা হয়। বন বিভাগে স্থানীয় যুৱকৰ মাজৰ পৰা পহৰাদাৰী দল নিযুক্ত কৰিব পাৰে। তেওঁলোকক ট্ৰচ, বেটেৰী আদিৰ যোগান ধৰিব লাগিব। তথাপি আৰু কিছুমান বিষয় জৰুৰী—

ক) প্ৰশিক্ষণ আৰু কৌশল

খ) বিজ্ঞানসন্মত প্ৰণালীৰ অভাৱ

সেয়ে :

ক) পহৰাদাৰী দলটোক অন্ততঃ এক নিম্নমানৰ মজুৰি-মাননী প্ৰদান

খ) পহৰাদাৰী দলটোক গাঁৱৰ ভি ডি পিৰ অন্তৰ্ভুক্ত কৰা

গ) পহৰাদাৰী দলটোৰ সদস্যসকলক বুটজোতা, পানীকোট, টৰ্চ, বেটেৰী আদিৰ যোগান

ঘ) প্ৰতিমাহে পৰিৱেশ-উন্নয়ন সমিতিৰ দ্বাৰা পহৰাদাৰী দলটোৰ কাম-কাজ নিৰীক্ষণ

বন সুৰক্ষা :

পৰিৱেশ-উন্নয়ন সমিতিৰ সমীক্ষাৰ পৰা জানিব পৰা গৈছে যে গাঁওবাসীয়ে তেওঁলোকৰ দৈনিক প্ৰয়োজনীয় কাঠখৰি, কাঠ আদিৰ বাবে অভয়াৰণ্যৰখনৰ ওপৰত নিৰ্ভৰশীল নহয়। কিন্তু সেউজ গৃহ গেছ হ্রাস কৰি চাহিদা পূৰণৰ বাবে—

ক) পৰিৱেশ-উন্নয়ন সমিতিয়ে ৰাইজৰ মাজত সজাগতা সৃষ্টি কৰি উপযুক্ত অনাময় ব্যৱস্থাৰ প্ৰৱৰ্তন কৰিব লাগিব।

খ) পৰিৱেশ-উন্নয়ন সমিতিৰ অধীনৰ ঘৰবোৰত জৈৱ-গেছ, সৌৰ চুলা, এল পি জি আদি বিকল্প ইন্ধনৰ ব্যৱস্থা কৰা

গ) পৰিৱেশ-উন্নয়ন সমিতিৰ অধীনৰ ঘৰবোৰত পোহৰৰ ব্যৱস্থা হিচাপে সৌৰ-বতাহ-হাইব্ৰিড আদি বিকল্প শক্তিৰ ব্যৱস্থা কৰা।

ঘ) চৰণীয়া পথাৰত জন্তুৰ সংখ্যা ক্ৰমান্বয়ে কমাই অনা

ঙ) কাজিৰঙা ৰাষ্ট্ৰীয় উদ্যানত বেআইনীভাৱে মাছধৰা কাৰ্য ৰোধৰ বাবে পৰিৱেশ-উন্নয়ন সমিতিয়ে চোকা দৃষ্টি ৰাখিব লাগিব।

বসতিস্থান উন্নয়ন পৰিকল্পনা :

কাজিৰঙা ৰাষ্ট্ৰীয় উদ্যান ঘাইকৈ এশিঙীয়া গঁড়ৰ বাবে বিখ্যাত। তদুপৰি, ইয়াত আন ধৰণৰ অনেক বনৰীয়া জন্তু যেনে বনৰীয়া ম'হ, বনগাহৰি, নানা ধৰণৰ চৰাই আদি যথেষ্ট পৰিমাণে পোৱা যায়।

পৰিৱেশ-উন্নয়ন সমিতিয়ে উদ্যানখনৰ আৱাসীৰ উন্নয়নৰ বাবে নিম্নোক্ত কামবোৰ কৰিব পাৰে

ক) পৰিৱেশ-উন্নয়ন সমিতিৰ কৰ্মীয়ে ৰাষ্ট্ৰীয় উদ্যানখনৰ ভিতৰত গৰু চৰোৱা আৰু পৰম্পৰাগতভাৱে মাছধৰা সম্পূৰ্ণ বন্ধ কৰিব লাগে।

খ) পৰিৱেশ-উন্নয়ন সমিতিৰ কৰ্মীয়ে বনাঞ্চল পৰিষ্কাৰ আৰু নিৰণিৰ বাবে সংশ্লিষ্ট কৰ্তৃপক্ষৰ ওচৰ চাপিব লাগে।

নাৰ্ছাৰী উন্নয়ন পৰিকল্পনা :

বনানিকৰণৰ বাহিৰে নাৰ্ছাৰী হৈছে জীৱন নিৰ্বাহৰ এক উৎকৃষ্ট পন্থা। ইয়াৰ বাবে ল'বলগীয়া পদক্ষেপ এনেধৰণৰ :

১) পৰিৱেশ-উন্নয়ন সমিতিয়ে পুলি উৎপাদনৰ বাবে ০.২৫ হেক্টৰ নাৰ্ছাৰী স্থাপন কৰিব লাগে

২) প্ৰতিটো পুলি সমীপৰ সংমণ্ডলত ৫-৮ টকা দৰত আৰু তাতকৈও কিছু অধিক দৰত আন ঠাইত বিক্ৰী কৰিব পাৰে

৩) নাৰ্ছাৰীত ফলৰ গছ, গুৰুত্বপূৰ্ণ উদ্ভিদ আৰু ঔষধি গছৰ পুলি উৎপাদন কৰিব লাগে

আর্দ্রভূমি সংৰক্ষণ পৰিকল্পনা :

কাজিৰঙা ৰাষ্ট্ৰীয় উদ্যানখন আৰ্দ্ৰভূমি আৰু বিভিন্ন গছ-গছনি, জীৱ-জন্তুৰে পৰিৱেশতন্ত্ৰৰ এক উৎকৃষ্ট উদাহৰণ। উদ্যানখন ঘাইকৈ এশিঙীয়া গঁড় আৰু বনৰীয়া ম'হৰ ৰম্যভূমি। তদুপৰি, ই প্ৰব্ৰজনকাৰী আৰু ভালেমান বিলুপ্তপ্ৰায় পক্ষীৰো বিচৰণ ক্ষেত্ৰ।

কিন্তু এই জলাহভূমি ক্ৰমাৎয়ে নানান ভাবুকিৰ সন্মুখীন হৈছে। যেনে জলাহভূমিৰ আকাৰ লাহে লাহে কমি আহিছে, ইয়াৰ তলিখণ্ড গেদ পৰি পানীৰ পৰিমাণ কমি আহিছে আৰু পুনি আৰু জলজ উদ্ভিদে চানি ধৰিছে।

কাজিৰঙা ৰাষ্ট্ৰীয় উদ্যানখনৰ এই আৰ্দ্ৰভূমি সংৰক্ষণৰ বাবে নিম্নোক্ত উপায় অৱলম্বন কৰিব পাৰি :

- (১) গ্ৰামাঞ্চলৰ আৰ্দ্ৰ ভূমিখণ্ডসমূহৰ গেদ নিষ্কাশন কৰা
- (২) গাঁৱৰ আৰ্দ্ৰ ভূমিখণ্ডসমূহত স্থানীয় বিভিন্ন প্ৰজাতিৰ মাছ পালন
- (৩) সিঞ্চন জলসিঞ্চনৰ ব্যৱহাৰ
- (৪) জৈৱিক সাৰৰ ব্যৱহাৰেৰে কম পানীত হোৱা খেতি কৰা
- (৫) মথাউৰিৰ দক্ষিণপাৰৰ আৰ্দ্ৰ ভূমিখণ্ডসমূহৰ বালি নিষ্কাশন
- (৬) অভয়াৰণ্যখনৰ গাঁৱৰ অঞ্চলৰ বাহিৰত ই ডি চিক মাছ ধৰিবলৈ অনুমতি দিব নালাগে। নিয়ম ভংগকাৰীক উচিত জৰিমনা বিহিব লাগে

মানুহ-বন্যপ্ৰাণীৰ সংঘাত হ্ৰাসৰ পৰিকল্পনা :

হাতী, বনৰীয়া ম'হ, বনগাহৰি আৰু অন্যান্য জন্তুৰ উপদ্ৰৱ সচৰাচৰ ঘটনা। বন্যপ্ৰাণীৰ সৈতে হোৱা সংঘাতে মানুহৰ জীৱন আৰু সম্পত্তিৰ যথেষ্ট ক্ষতি কৰিছে। বন্যপ্ৰাণী-মানুহৰ সংঘাত নিৰাময় কৰাৰ বাবে গ্ৰহণ কৰিবলগীয়া পদক্ষেপসমূহ এনেধৰণৰ :

- (১) দলচ্যুত অথবা পথভ্ৰষ্ট বন্যপ্ৰাণীৰ ওপৰত দৃষ্টি ৰাখিবৰ বাবে বন বিভাগৰ দ্বাৰা টঙীঘৰ অথবা নিৰীক্ষণ টাৱাৰ স্থাপন কৰিব লাগে। এই টাৱাৰসমূহত নিৰীক্ষণৰ দায়িত্ব গাঁৱৰ লোকসকলক দিয়া উচিত
- (২) ই ডি চিত বন্যপ্ৰাণীৰ আক্ৰমণ প্ৰতিৰোধ বাহিনী গঠন
- (৩) এই বন্যপ্ৰাণী আক্ৰমণ প্ৰতিৰোধ বাহিনীক বিভাগৰ তৰফৰ পৰা নিয়মীয়াভাৱে টৰ্চ লাইট, চাৰ্জিং লাইট, ফটকা আৰু কেৰাচিন যোগান ধৰা উচিত
- (৪) প্ৰতিৰোধ বাহিনীৰ কাৰ্যকলাপ ই ডি চিয়ে নিয়মীয়াভাৱে নিৰীক্ষণ কৰিব লাগে
- (৫) সকলো প্ৰকাৰৰ শস্য নিয়মীয়াভাৱে বীমা কৰিব লাগিব
- (৬) বাহিনীটোৰ সকলো সদস্যক প্ৰধান মন্ত্ৰী সুৰক্ষা বীমা যোজনাৰ অধীনত সামৰি ল'ব লাগে
- (৭) বন বিভাগে এককালীন সাহায্যৰ ধন বৃদ্ধি কৰিব লাগে
- (৮) ক্ষতিপূৰণৰ ধন ক্ষতিগ্ৰস্ত পৰিয়ালসমূহক সহজ পদ্ধতিৰে মোকলাই দিয়াৰ ব্যৱস্থা কৰিব লাগে যাতে তেওঁলোকে দীৰ্ঘদিন অপেক্ষা কৰিব নালাগে
- (৯) ই ডি চিৰ সভাপতি হিচাপে কোনো ব্যক্তিকে দুবাৰতকৈ অধিক কাৰ্যকালৰ দায়িত্ব দিব নালাগে। এবাৰত সভাপতিৰ কাৰ্যকাল সৰ্বাধিক ৩/৪ বছৰ হোৱা উচিত

চৰণীয়া স্থানৰ পৰিকল্পনা :

দীপৰদানি বন্যপ্ৰাণী অভয়াৰণ্য গৰু-ম'হ চৰোৱাৰ বাবে উচ্চ হাৰত প্ৰভাৱান্বিত হৈ আহিছে। ইয়াক নিয়ন্ত্ৰণৰ বাবে ল'বলগীয়া পদক্ষেপসমূহ এনেধৰণৰ—

- ১) পৰিৱেশ-উন্নয়ন সমিতিয়ে গাঁৱৰ কাৰণে চৰণীয়া পথাৰৰ কাৰণে নতুন উপায় উদ্ভাৱন কৰা
- ২) উচ্চ উৎপাদনক্ষম গৰু-ম'হৰ প্ৰজাতি স্থানান্তৰণৰ জৰিয়তে ক্ৰমশঃ বৰ্তমান থকা গৰু-ম'হৰ সংখ্যা হ্ৰাস কৰিব পাৰি। ইয়াৰ বাবে যথোপযুক্ত আঁচনি গ্ৰহণ কৰিব লাগিব। যেনে উচ্চ উৎপাদনক্ষম গৰু-ম'হৰ বিক্ৰেতাক উচিত ক্ষতিপূৰণ দিয়াৰ ব্যৱস্থা কৰিব লাগিব।
- ৩) পৰিৱেশ-উন্নয়ন সমিতিয়ে অধিক পৰিমাণৰ গৰু-ম'হ থকা পৰিয়ালক উদগনিমূলক প্ৰাপ্যৰ পৰা বঞ্চিত কৰা
- ৪) বন বিভাগে গোশালাৰ ব্যৱস্থা কৰিব লাগে।
- ৫) উচ্চ দুগ্ধ উৎপাদন ক্ষমতাসম্পন্ন গৰু পালনেৰে ই ডি চিয়ে দুগ্ধ বিকাশ কাৰ্যসূচী গ্ৰহণ কৰিব পাৰে।
- ৬) অহা পাঁচ বছৰৰ ভিতৰত গৰু-ম'হৰ চাৰণ সম্পূৰ্ণৰূপে বন্ধ কৰিবৰ বাবে পৰিৱেশ-উন্নয়ন সমিতিয়ে আঁচনি গ্ৰহণ কৰা।
- ৭) সকলো গৰু-ম'হকে টীকাকৰণ কৰিব লাগে আৰু ই ডি চিয়ে ইয়াৰ নিৰীক্ষণ কৰিব লাগে। টীকাকৰণ নকৰা জন্তুক অভয়াৰণ্যখনত চৰাবলৈ অনুমতি দিব নালাগে।
- ৮) তথ্য, যোগাযোগ আৰু প্ৰযুক্তি (আই চি টি)ৰ জৰিয়তে চৰণীয়া পথাৰৰ প্ৰকাৰ অধ্যয়ন কৰি শুদ্ধ পদক্ষেপ গ্ৰহণ কৰিব পাৰি।

পৰিৱেশ-পৰ্যটন পৰিকল্পনা

কাজিৰঙা ৰাষ্ট্ৰীয় উদ্যান হৈছে পৃথিৱী বিখ্যাত পৰিৱেশ পৰ্যটন কেন্দ্ৰ। দেশী আৰু বিদেশী উভয় পৰ্যটককে আকৰ্ষণ কৰিব পৰাকৈ উদ্যানখন জৈৱ-বৈচিত্ৰ্যত চহকী।

পৰিৱেশ পৰ্যটন কেন্দ্ৰ হিচাপে নিম্নোক্ত দিশসমূহলৈ আঙুলিয়াব পাৰি :

- ১। বন বিভাগে কাজিৰঙা ৰাষ্ট্ৰীয় উদ্যানত বন্যপ্ৰাণী পৰ্যটন বিষয়ক শিক্ষা প্ৰদানৰ সমল আছে।
- ২। ই ডি চি সদস্যসকলৰ ঘৰত পৰ্যটক থকাৰ ব্যৱস্থা কৰাৰ বাবে এতিয়াৰে পৰা পদক্ষেপ গ্ৰহণ কৰা উচিত।
- ৩। গাঁওখনৰ সম্প্ৰদায়সমূহৰ ঘৰত পৰ্যটক থকাৰ ব্যৱস্থা কৰাৰ বাবে বিভাগে পুঁজি যোগান ধৰিব লাগে।
- ৪। বন বিভাগ আৰু স্থানীয় ৰাইজৰ সহায়ত কিছুসংখ্যক পৰিৱেশ পৰ্যটন স্থল বিকশিত কৰিব লাগে।
- ৫। এই পৰিৱেশ পৰ্যটন স্থলসমূহ বন বিভাগে প্ৰচাৰ কৰা উচিত।
- ৬। পৰ্যটন আৰু বিদেশী ভাষাত স্থানীয় পৰ্যটক সহায়ক (টুৰিষ্ট গাইড)ক প্ৰশিক্ষণ দিয়া উচিত।
- ৭। বাণিজ্যিক পৰ্যটন বন্ধ কৰিব লাগে।

১০। বণকৌশল ৰূপায়ণ, সময়-সীমা আৰু বাজেট

১০.১.১ নিয়ম আৰু দায়বদ্ধতা মেট্ৰিক্স

তিনিখন উপ-পৰিকল্পনা মূলতঃ জীৱিকা উন্নয়ন পৰিকল্পনা, গাঁও উন্নয়ন পৰিকল্পনা আৰু বন উন্নয়ন পৰিকল্পনাৰ কাৰণে কিছু নিয়ম আৰু দায়বদ্ধতা প্ৰস্তুত কৰা হৈছে। তিনিখন উপ-পৰিকল্পনাৰ বাবে পৃথকে এই নিয়ম আৰু দায়বদ্ধতাসমূহ দেখুওৱা হ'ল।

জীৱিকা উন্নয়ন পৰিকল্পনা

পক্ষসমূহ	পৰিকল্পনা	মানৱ সম্পদ	প্ৰশিক্ষণ	ধনৰ যোগান	উৎপাদন আৰু মূল্য সংযোজন	বিপণন	এম এণ্ড ই
ই ডি টি		✓			✓	✓	
এন জি অ'		✓			✓	✓	
দক্ষতা প্ৰদান সংস্থা		✓			✓		
বন বিভাগ		✓				✓	
সংশ্লিষ্ট বিভাগ		✓					

গাঁও উন্নয়ন পৰিকল্পনা

পক্ষসমূহ	ই ডি চি	বন বিভাগ	সংশ্লিষ্ট বিভাগ	এন জি অ'	প্ৰশিক্ষণ প্ৰতিষ্ঠান	ভাৰত চৰকাৰ/কপ'ৰ্টে
সৌৰশক্তি		✓	✓			✓
সৌৰ/হাইড্ৰীড ষ্ট্ৰট লাইট		✓	✓			✓
সিঞ্চন জলসিঞ্চন		✓	✓			✓
বন্ধন গেছ		✓				✓
শক্তিচালিত পাম্প		✓	✓			✓
প্ৰশিক্ষণ কেন্দ্ৰ		✓				✓
ৰাজহুৱা সভাগৃহ আৰু ই ডি চি কাৰ্যালয়		✓	✓			
পথ		✓	✓			
ৱাটছান (WATSAN)			✓			✓
বিদ্যালয়						
স্বাস্থ্য আন্তঃগাঁথনি			✓		✓	✓
জৈৱ কৃষি/পচনসাৰ			✓		✓	✓

বন উন্নয়ন পৰিকল্পনা

পক্ষসমূহ	ই ডি চি	বন বিভাগ	সংশ্লিষ্ট বিভাগ	এন জি অ'	প্ৰশিক্ষণ প্ৰতিষ্ঠান	জিলা প্ৰশাসন
বন সংৰক্ষণ		✓				✓
বন্যপ্ৰাণী সংৰক্ষণ		✓	✓		✓	
বাসস্থান উন্নয়ন		✓	✓		✓	
নাৰ্ছাৰী উন্নয়ন		✓			✓	
জলাশয় সংৰক্ষণ		✓				✓
মানুহ-বন্যপ্ৰাণী সংঘাত		✓				
চৰণীয়া পথাৰ নিয়ন্ত্ৰণ		✓	✓			
পৰিৱেশ-পৰ্যটন		✓	✓			

১০.২ বিত্ত আৰু বাজেট

তিনিখন উপ-পৰিকল্পনা মূলতঃ জীৱিকা উন্নয়ন পৰিকল্পনা, গাঁও উন্নয়ন পৰিকল্পনা আৰু বন উন্নয়ন পৰিকল্পনাৰ বাৰ্ষিক প্ৰয়োজনৰ ভিত্তিত ক্ষুদ্ৰ পৰিকল্পনাৰ বাবে বাজেট প্ৰস্তুত কৰা হয়। ইয়াৰ এখন তালিকা তলত দিয়া হ'ল।

ক্রমিক নং	পৰিকল্পনা	পৰিমাণ (টকাত)	মন্তব্য
১	জীৱিকা উন্নয়ন পৰিকল্পনা		
২	গাঁও উন্নয়ন পৰিকল্পনা		
৩	বন উন্নয়ন পৰিকল্পনা		
	মুঠ		

জীৱিকা উন্নয়ন পৰিকল্পনা

ক্রমিক নং	কামৰ ভাগ	পৰিমাণ (টকাত)	মন্তব্য
১	দক্ষতা বিকাশ আৰু প্ৰশিক্ষণ		
২	দুগ্ধ উৎপাদন		
৩	হাঁহ/কুকুৰা/মীন পালন		
৪	কম্পিউটাৰ		
৫	ব্যৱসায়-বাণিজ্য		
৬	হস্তশিল্প		
৭	সা-সৰঞ্জাম		
৮	মূল্য সংযোজন আৰু প্ৰমাণ-পত্ৰ		
৯	পেকেজিং আৰু বিপণন		
১০	প্ৰশিক্ষণমূলক ভ্ৰমণ		
১১	আত্মসহায়ক গোট/যুটীয়া দায়বদ্ধ গোট/ক্লাষ্টাৰ গঠন আৰু ঋণ		
	মুঠ		

বাৰ্ষিক গাঁও উন্নয়ন পৰিকল্পনা

ক্রমিক নং	কামৰ ভাগ	পৰিমাণ (টকাত)	মন্তব্য
১	সৌৰশক্তি		
২	সৌৰ/হাইব্ৰিড প্লিট লাইট		
৩	সিঞ্চন জলসিঞ্চন		
৪	বন্ধন গেছ		
৫	শক্তিচালিত পাম্প		
৬	প্ৰশিক্ষণ কেন্দ্ৰ		
৭	বাজহুৱা সভাগৃহ আৰু ই ডি চিৰ কাৰ্যালয়		
৮	পথ		
৯	ৰাটছান (WATSAN)		
১০	বিদ্যালয়		
১১	স্বাস্থ্য আন্তঃগাঁথনি		
১২	জৈৱিক কৃষি / পচন সাৰ		
	মুঠ		

বাৰ্ষিক বন উন্নয়ন পৰিকল্পনা

ক্রমিক নং	কামৰ ভাগ	পৰিমাণ	মন্তব্য
১	০.২৫ হেক্টৰত নাৰ্ছৰী		
২	১০ হেক্টৰত কাঠখৰিৰ বাবে গছ ৰোপণ		
৩	পানী বিশুদ্ধিকৰণ		
৪	সংঘাত প্ৰতিৰোধী গোট		
৫	শস্য বীমা		
৬	জীৱন বীমা		
৭	গো-বীমা		
	মুঠ		

১০.৩ কৰ্ম আঁচনি আৰু ৰণকৌশল :

ক্ষুদ্ৰ পৰিকল্পনাৰ লক্ষ্যত উপনীত হোৱাৰ বাবে তিনিওটা উপ-পৰিকল্পনা মূলতঃ গাঁও উন্নয়ন পৰিকল্পনা, বন উন্নয়ন পৰিকল্পনা আৰু জীৱিকা উন্নয়ন পৰিকল্পনাৰ কিছুমান হুস্কালীন আৰু দীৰ্ঘকালীন কাৰ্যকৰী পৰিকল্পনা কৌশল থাকিব লাগিব। হুস্কালীন কৌশল ০-৫ বছৰৰ বাবে আৰু দীৰ্ঘকালীন কৌশল ৫-১০ বছৰৰ বাবে গ্ৰহণ কৰিব লাগে।

জীৱিকা উন্নয়ন কাৰ্যকৰী পৰিকল্পনা :

জীৱিকা কাৰ্যকৰী পৰিকল্পনা তিনিটা ভাগত ভগাব পাৰি— দক্ষতা, উৎপাদন আৰু বিপণন-মূল্য সংযোজন। ৰাইজৰ বাবে প্ৰথমে অতিশয় দৰকাৰী দক্ষতা। দক্ষতাৰ প্ৰয়োজন মূল পৰ্যায় আৰু অগ্ৰগতি পৰ্যায় হিচাপে চাব পাৰি। এবাৰ বাণিজ্য আৰু দক্ষতাৰ প্ৰয়োজন পূৰণ হোৱাৰ পাছত পুৰুষ-মহিলা সকলোৰে বাবে পৰ্যায়ক্ৰমে মূল দক্ষতা এবছৰৰ ভিতৰত প্ৰদান কৰিব লাগে। এই সময়ছোৱাত কিছু প্ৰশিক্ষাৰ্থীয়ে উৎপাদন আৰম্ভ কৰিব পাৰে। গুণগত মান আৰু মূল্যৰ ক্ষেত্ৰত উৎপাদিত সামগ্ৰীৰ বজাৰযোগ্য মূল্যায়ন আৰু ব্ৰেণ্ড সৃষ্টি কৰিবৰ বাবে উৎপাদিত সামগ্ৰীসমূহ উপলব্ধ বজাৰলৈ নিয়াৰ ব্যৱস্থা কৰিব লাগে।

গাঁও উন্নয়ন কাৰ্যকৰী পৰিকল্পনা :

গাঁও উন্নয়ন কাৰ্যকৰী পৰিকল্পনাক হুস্কালীন আৰু দীৰ্ঘকালীন দুভাগত ভগাব পাৰি। হুস্কালীন পদক্ষেপত সৌৰ বিদ্যুতৰ ব্যৱস্থা, এল পি জি সংযোগ, ৰাজহুৱা সভাঘৰ আৰু প্ৰশিক্ষণ গৃহ নিৰ্মাণ, পানী, অনাময় ব্যৱস্থাৰ উপলব্ধতা আদিক সামৰি ল'ব লাগে। কৃষি উৎপাদন বৃদ্ধিৰ বাবে জলসিঞ্চন, শক্তিচালিত পাম্প আদি সঁজুলিৰ ব্যৱস্থা কৰিব লাগে।

বন উন্নয়ন কাৰ্যকৰী পৰিকল্পনা :

বন উন্নয়ন কাৰ্যকৰী পৰিকল্পনা হুস্কালীন পৰিকল্পনা আৰু দীৰ্ঘকালীন পৰিকল্পনাৰে গঠিত। হুস্কালীন পৰিকল্পনাৰ ভিতৰত বন সুৰক্ষা স্কোৱাড গঠন আৰু সুৰক্ষা, নাৰ্ছাৰী উন্নয়ন, জলাশয়ৰ পৰা বালি আঁতৰ কৰা, বন্যপ্ৰাণীৰ উপদ্ৰৱ প্ৰতিৰোধী স্কোৱাড, টঙীঘৰ নিৰ্মাণ আৰু খৰিব বাবে গছ ৰোপণ আদি অন্তৰ্ভুক্ত। দীৰ্ঘকালীন পৰিকল্পনাৰ ভিতৰত বৃক্ষৰোপণ, শস্যৰ উন্নতি আৰু বাসস্থান উন্নতি সামৰি লোৱা হৈছে।

১০.৪ প্ৰতিষ্ঠান নিৰ্মাণ, নেটৱৰ্কিং আৰু অংশীদাৰিত্ব

পৰিৱেশ-উন্নয়ন সমিতি (ই ডি চি) : আন্তঃগাঁথনিৰ সম্পদ সৃষ্টি আৰু গাঁও আৰু বনভূমি উন্নয়নৰ কাৰণে সমল কেন্দ্ৰ হিচাপে ই ডি চিক গঢ়ি তুলিব লাগিব। প্ৰস্তাৱিত ই ডি চি কাৰ্যালয়ত ৰাজহুৱা সভাগৃহৰ লগতে আধুনিক সা-সুবিধা যেনে কম্পিউটাৰ, টিভি, জেনেৰেটৰ আদি থাকিব লাগিব। কম্পিউটাৰ ব্যৱহাৰ, তথ্য/হিচাপ ৰখা আৰু আপডেট কৰা আদি কামৰ বাবে প্ৰশিক্ষণ কাৰ্যসূচীৰ জৰিয়তে ই ডি চি সদস্যসকলৰ দক্ষতা বৃদ্ধি কৰিব লাগে। ই ডি চি কাৰ্যালয়টো সমল কেন্দ্ৰ আৰু প্ৰশিক্ষণ কেন্দ্ৰলৈ উন্নত কৰিব লাগে। ই ডি চিৰ সদস্যসকলৰ নেটৱৰ্কিং দক্ষতা উন্নত কৰা আৰু চৰকাৰী আঁচনি সন্দৰ্ভত সজাগতা গঢ়াৰ ব্যৱস্থা কৰাৰ লগতে অংশীদাৰিত্বৰ বিষয়ে তথ্য প্ৰদান কৰিব লাগে।

দীপৰদনিগাঁও পৰিৱেশ-উন্নয়ন সমিতি
কাজিৰঙা ৰাষ্ট্ৰীয় উদ্যান, পূব অসম বন্যপ্ৰাণী সংৰক্ষণ

ক্ষুদ্ৰ পৰিকল্পনা
(২০১৬-১৭ৰ পৰা ২০২৬-২৭লৈ)

জীৱিকা উন্নয়ন পৰিকল্পনা আৰু বন উন্নয়ন পৰিকল্পনা

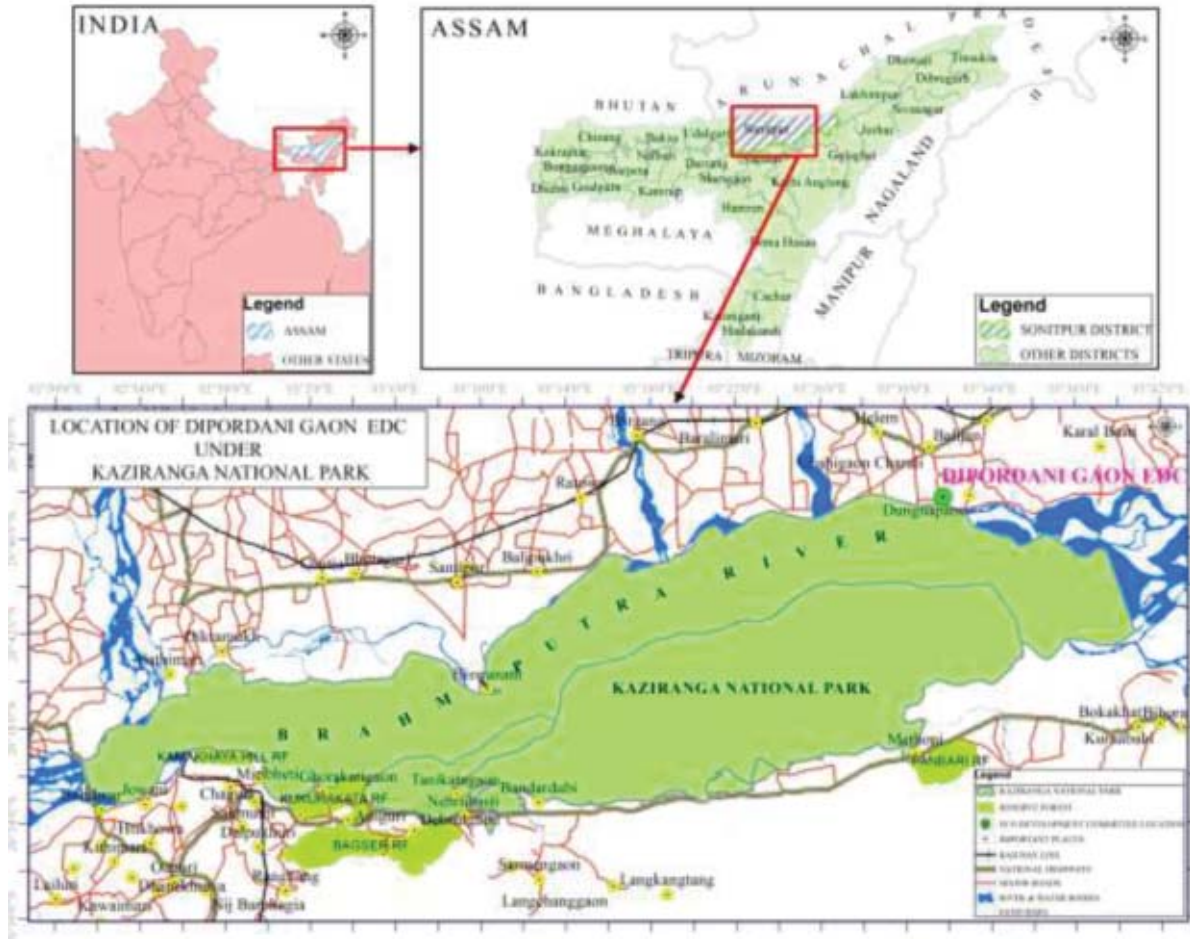
অধ্যায় - তিনি

পৰিশিষ্ট তালিকা

পৰিশিষ্ট নম্বৰ	শিৰোনাম
I(ক)	পৰিৱেশ-উন্নয়ন সমিতিৰ ভাৰতৰ মানচিত্ৰত অৱস্থিতি
I(খ)	দীপৰদানি গাঁও পৰিৱেশ-উন্নয়ন সমিতিৰ অৱস্থিতি মানচিত্ৰ
II	পৰিৱেশ-উন্নয়ন সমিতিৰ প্ৰৱেশ পথ
III(ক)	পৰিৱেশ-উন্নয়ন সমিতিৰ পঞ্জীয়ন প্ৰমাণ-পত্ৰ
III(খ)	বুজাবুজিৰ চুক্তি/প্ৰস্তাৱৰ প্ৰতিলিপি
IV	দীপৰদানি গাঁও পৰিৱেশ-উন্নয়ন সমিতিৰ কাৰ্যকৰী সদস্য
V	দীপৰদানি গাঁও পৰিৱেশ-উন্নয়ন সমিতিৰ কাৰ্যকৰী সদস্যসকলৰ সমূহীয়া আলোকচিত্ৰ
VI	পি আৰ এ আৰু এফ জি ডিৰ সময়ত উপস্থিত থকা সদস্যৰ তালিকা (চহীযুক্ত তালিকা)
VII(ক)	দীপৰদানি গাঁও পৰিৱেশ-উন্নয়ন সমিতিৰ সম্প্ৰদায়ৰ মানচিত্ৰ
VII(খ)	দীপৰদানি গাঁও পৰিৱেশ-উন্নয়ন সমিতিৰ সম্পদৰ মানচিত্ৰ
VII(গ)	দীপৰদানি গাঁও পৰিৱেশ-উন্নয়ন সমিতিৰ দুৰ্যোগ মানচিত্ৰ
VII(ঘ)	ভেন ডায়েগ্ৰাম
VIII	দীপৰদানি গাঁও পৰিৱেশ-উন্নয়ন সমিতিৰ প্ৰাৰম্ভিক কাৰ্যসূচী (ই পি এ)
IX(ক)	দীপৰদানি গাঁও পৰিৱেশ-উন্নয়ন সমিতিৰ প্ৰশিক্ষণ তালিকা (প্ৰস্তাৱিত)
X	আলোকচিত্ৰ
XI	জি পি এছ সমন্বয়
XII	এছ ডি পি প্ৰতিবেদন

পৰিষ্টিষ্ট -I (ক)

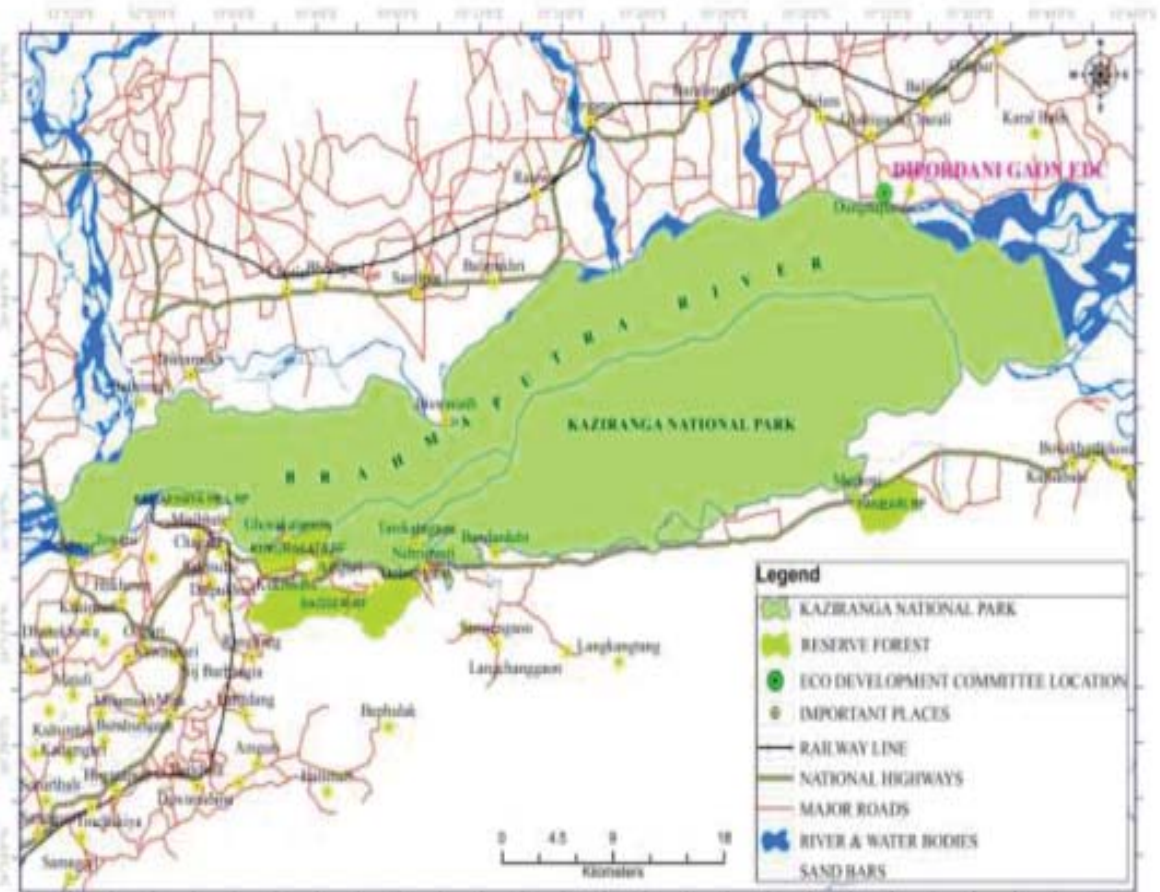
পৰিবেশ-উন্নয়ন সমিতিৰ ভাৰতৰ মানচিত্ৰত অৱস্থিতি



পৰিষ্টিষ্ট - I (খ)

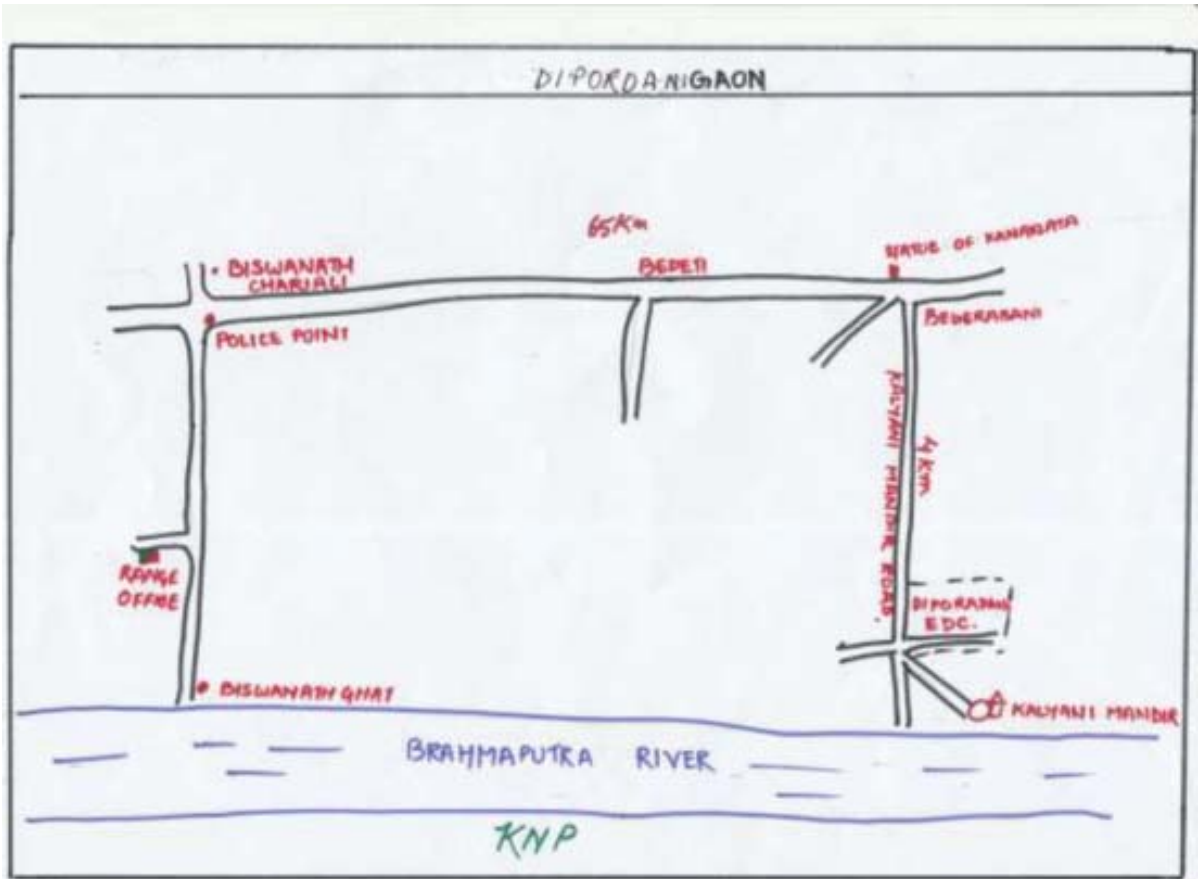
দীপৰদানি গাঁও পৰিৱেশ-উন্নয়ন সমিতিৰ অৱস্থিতি মানচিত্ৰ

LOCATION OF DEPORDANI GAON EDC
UNDER KAZIRANGA NATIONAL PARK



পৰিশিষ্ট - II

পৰিবেশ-উন্নয়ন সমিতিৰ প্ৰবেশ পথ



পৰিশিষ্ট-III(ক)

পৰিৱেশ-উন্নয়ন সমিতিৰ পঞ্জীয়ন প্ৰমাণ-পত্ৰ



**GOVERNMENT OF ASSAM
ENVIRONMENT AND FOREST DEPARTMENT
OFFICE OF THE DIRECTOR
KAZIRANGA TIGER RESERVE
BOKAKHAT, ASSAM**

CERTIFICATE OF REGISTRATION OF ECO DEVELOPMENT COMMITTEE

Registration No. KNP/FG.761/EDC/RC/EAWL/2016-17/03.

Date 03/11/2016

DIPORDANIGAON Eco-Development Committee of Eastern Assam Wildlife Division, Bokakhat under **NORTHERN RANGE, BISWANATHGHAT** is hereby registered under the provisions of rule 7(vii) of Assam Joint (People's Participation) Forestry Management Rules, 1998.

The Registration of the Eco-Development Committee has been done to encourage people for conservation & protection of Forests & Wildlife and implementation of developmental works in the fringe village situated around Kaziranga National Park.

(**Dr.Satyendra Singh,IFS**)

Director,
Kaziranga National Park
Bokakhat: 785612; Assam

পৰিশিষ্ট-IV

বুজাবুজিব চুক্তি-প্ৰস্তাৱৰ প্ৰতিলিপি

Sl. No	Name	Coordinates	Age	Sex	Education Qualification
1.	Sumantra Das (Pres)	Chandran Das	48	M	H.S
2.	Bapikar Das (Mem)	Chader Das	20	M	TDC
3.	Ranjit Das (Mem)	Pal Das	42	M	VIII
4.	Hemen Das (Mem)	Pierbal Das	27	M	V
5.	Meghlat Das (G)	Chandran Das	63	M	III
6.	Jagjit Das (Mem)	Halsan Das	33	M	VIII
7.	Juga Das (Mem)	Boluram Das	37	F	V
8.	Chitra Das (Mem)	Lotlad Das	22	F	XII
9.	Rupam Das (Mem)	Kiren Das	38	F	IX
10.	Babul Das (M)	Mahesh Das	60	M	IX
11.	Rajni Das (Sec)			M	

Signature
 President
 Eco Development Committee
 Dipodinjagon
 Date: _____

পৰিশিষ্ট - V

দীপৰদানি গাঁও পৰিবেশ-উন্নয়ন সমিতিৰ কাৰ্যকৰী সদস্যসকলৰ সমূহীয়া আলোকচিত্ৰ



বাঁওফালৰ পৰা থিয় হৈ ক্ৰমে : ১। বাপখন দাস ২। হেমেন দাস ৩। যোগেশ্বৰ দাস ৪। ৰুণজুন দাস ৫। যোগা দাস
৬। চিত্ৰ দাস, বাঁওফালৰ পৰা বহি ক্ৰমে : ৭। সুমন্ত দাস ৮। মেঘলাল দাস ৯। বামলাল দাস

পরিশিষ্ট - VI

পি আৰ এ আৰু এফ জি ডিৰ সময়ত উপস্থিত থকা সদস্যৰ তালিকা (চহীযুক্ত তালিকা)

SLNO	নাম	সভা	ফোন নং	চিহ্ন
1	(মহাশয়ানাশয়ী) (অবস্থিত)	শান্তিনিকেতন	৯৯৭২২৮৮৮৯	
২/	শ্রী বাবুল হাছান	ডিব্ৰুগড়	৯৯৭২২৮৮৮৯	
৩/	শ্রী বাবুল হাছান	ডিব্ৰুগড়	৯৮৫৫৬৯৫৩০	
৪/	শ্রী বাবুল হাছান	ডিব্ৰুগড়	৯৫৭৭৩৬৫১২৬	
৫/	শ্রী বাবুল হাছান			
৬/	শ্রী বাবুল হাছান	Dipora	৯৯৫৫৯২০২০৭	
৭/	শ্রী বাবুল হাছান	ডিব্ৰুগড়	৯১৩২৩১৭৭১৮	
৮/	RAJANI DAS	ডিব্ৰুগড়	৯০৪৬১৬৬২৩৭	
৯/	RAJANI DAS		৯০৩৬২৩১০৫৯০	
১০/	PABITA HAZARIKA	DIPORA	৯৭৫১৯৫৮৫১৬	
১১/	PIRBAL DAS	DIPORA	৯৯৫৫৯৮০২০৭	
১২/	SWEETY DAS	BIPORA	৯৫৭৭৫২২৬০৭	
১৩/	SWEETY DAS		৯৫৭৭৩৭৮৩৩৫	
১৪/	শ্রী বাবুল হাছান	ডিব্ৰুগড়	৯৩৯৯৭৬০৩০৬	
১৫/	শ্রী বাবুল হাছান			
১৬/	শ্রী বাবুল হাছান			
১৭/	শ্রী বাবুল হাছান			
১৮/	শ্রী বাবুল হাছান	ডিব্ৰুগড়		
১৯/	শ্রী বাবুল হাছান	ডিব্ৰুগড়	৯৯৫৫৯৫৩২৬	
২০/	শ্রী বাবুল হাছান	DIPORA	৭৮৫৬৯২৬৫৫৮	
২১/	শ্রী বাবুল হাছান	ডিব্ৰুগড়	৯২৫২০২৭৩১৬	
২২/	শ্রী বাবুল হাছান	ডিব্ৰুগড়		
২৩/	শ্রী বাবুল হাছান	DIPORA	৯-৬১০২০৩০	
২৪/	শ্রী বাবুল হাছান	Dipora		
২৫/	শ্রী বাবুল হাছান	Dipora		
২৬/	শ্রী বাবুল হাছান	Dipora		
২৭/	শ্রী বাবুল হাছান	Dipora	৭৩৯৯৮১৬৫২১	
২৮/	শ্রী বাবুল হাছান	Dipora	৭৩৯৯৮১৬৫২১	
২৯/	শ্রী বাবুল হাছান	Dipora	৮৭৫১৮৫৮৫১৬	
৩০/	শ্রী বাবুল হাছান	Dipora	"	
৩১/	শ্রী বাবুল হাছান	"	"	
৩২/	শ্রী বাবুল হাছান	Dipora		
৩৩/	শ্রী বাবুল হাছান	Dipora		
৩৪/	শ্রী বাবুল হাছান	Dipora		

Contd....

क्रमांक	नाम	पता	संख्या	शेरा
35	Sri Mohan Das	Dipara	5957304819	Mohan Das
36	Sri Hemanta Das	"	9613546020	Hemanta
37	Sri Phukan Das	Dipara	9859399152	Phukan
38	Sri Laxmi Das	Dipara Jani Gaon	4996956176	Laxmi
39	Sri ...	Dipara		
40	Sri ...	Dipara		
41	" श्रीमती ...	"	9577272932	Das
42	Sri ...	"	9132070350	
43	Sri ...	Dipara		
44	Sri ...	Dipara	7896312200	Das
45	Sri ...			
46	Sri ...			
47	Sri ...			
48	Sri ...			
49	Sri ...			
50	Sri ...	Dipara Jani Gaon	9613896412	Das
51	Sri ...			
52	Sri ...			
53	Sri ...			
54	Sri ...			
55	Sri ...			
56	Sri ...			
57	Sri ...			
58	Sri ...			
59	Sri ...			
60	Sri ...			
61	Sri ...			
62	Sri ...			
63	Sri ...			
64	Sri ...			
65	Sri ...			
66	Sri ...			
67	Sri ...			
68	Sri ...			

Contd....

ক্রমিকসংখ্যা	নাম	ঠিকানা	ফোননম্বর	৬২
৬৬	Sewali Das	Dipara	7896312200	
৬৮	শ্রীমতী দাস	ডিম্বা	9859239400	
৬৯	শ্রীমতী দাস	ডিম্বা	9577488061	
৭৩	শ্রীমতী দাস	ডিম্বা	9632663733	
৭৭	শ্রীমতী দাস	ডিম্বা	763686180	
৮৬	শ্রীমতী দাস	ডিম্বা		
৮৯	শ্রীমতী দাস	ডিম্বা		
৯০	শ্রীমতী দাস	ডিম্বা		
৯১	শ্রীমতী দাস	ডিম্বা		
৯২	শ্রীমতী দাস	ডিম্বা		
৯৩	শ্রীমতী দাস	ডিম্বা		
৯৪	শ্রীমতী দাস	ডিম্বা		
৯৫	শ্রীমতী দাস	ডিম্বা	9577488061	
৯৬	শ্রীমতী দাস	ডিম্বা		
৯৭	শ্রীমতী দাস	ডিম্বা		
৯৮	শ্রীমতী দাস	ডিম্বা		
৯৯	শ্রীমতী দাস	ডিম্বা		
১০০	শ্রীমতী দাস	ডিম্বা		
১০১	শ্রীমতী দাস	ডিম্বা	7399471594	
১০২	শ্রীমতী দাস	ডিম্বা	7399372423	
১০৩	শ্রীমতী দাস	ডিম্বা		
১০৪	শ্রীমতী দাস	ডিম্বা		
১০৫	শ্রীমতী দাস	ডিম্বা		
১০৬	শ্রীমতী দাস	ডিম্বা		
১০৭	শ্রীমতী দাস	ডিম্বা		
১০৮	শ্রীমতী দাস	ডিম্বা		
১০৯	শ্রীমতী দাস	ডিম্বা		
১১০	শ্রীমতী দাস	ডিম্বা		
১১১	শ্রীমতী দাস	ডিম্বা		
১১২	শ্রীমতী দাস	ডিম্বা		
১১৩	শ্রীমতী দাস	ডিম্বা		
১১৪	শ্রীমতী দাস	ডিম্বা		
১১৫	শ্রীমতী দাস	ডিম্বা		
১১৬	শ্রীমতী দাস	ডিম্বা		
১১৭	শ্রীমতী দাস	ডিম্বা		
১১৮	শ্রীমতী দাস	ডিম্বা		
১১৯	শ্রীমতী দাস	ডিম্বা		
১২০	শ্রীমতী দাস	ডিম্বা		

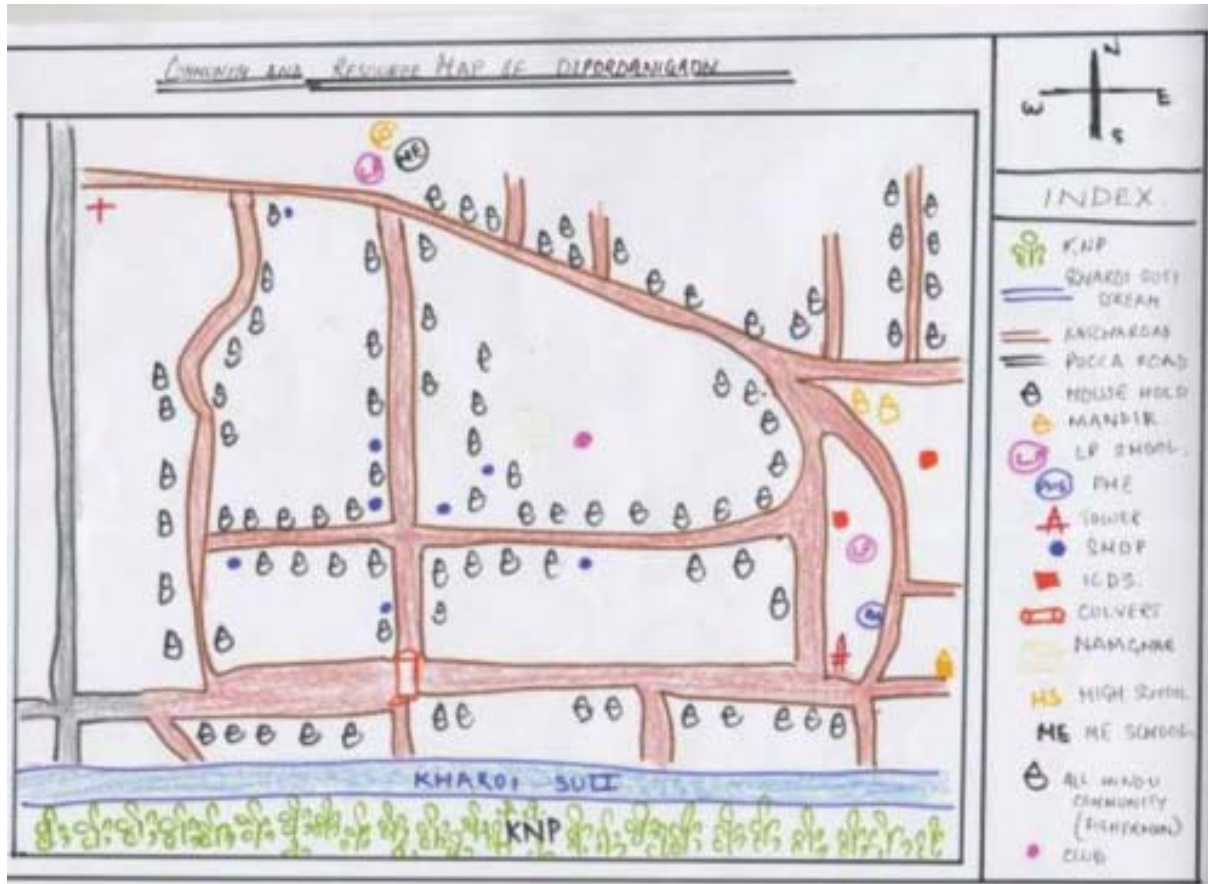
Contd....

क्रमांक	नाम	ठिकाना	संख्या
२०-२५	शांताबाई दास	ठाण्डोबा	
२०-२६	सुमिता दास	ठाण्डोबा	
२०-२७	ज्योतिबा दास	ठाण्डोबा	
२०-२०	सुप्रभाई दास	ठाण्डोबा	
२०-२२	सुमि दास		
२०-२३	शांता बाळुकाबाई		
२०-२४	श्री कृष्ण लक्ष्मणदास		
२०-२५	Devdhan श्री कृष्ण लक्ष्मण	+९१ ९७५३८०६१२०	
२०-२६	Basanta Das	९८५६६७५१३१	
२०-२७	श्री कृष्ण लक्ष्मणदास	ठिकाना	
२०-२८	श्री कृष्ण लक्ष्मण	॥	
२०-२९	१. कृष्ण लक्ष्मण	॥	
२०-३०	श्री कृष्ण लक्ष्मण		
२०-३१	श्री कृष्ण लक्ष्मण		
२०-३२	श्री कृष्ण लक्ष्मण		
२०-३३	श्री कृष्ण लक्ष्मण		
२०-३४	श्री कृष्ण लक्ष्मण		
२०-३५	श्री कृष्ण लक्ष्मण		
२०-३६	श्री कृष्ण लक्ष्मण		
२०-३७	श्री कृष्ण लक्ष्मण		
२०-३८	श्री कृष्ण लक्ष्मण		
२०-३९	श्री कृष्ण लक्ष्मण		
२०-४०	श्री कृष्ण लक्ष्मण		
२०-४१	Sumanla Das.	९८५९२५२२६७	Prud
२०-४२	Rajiv Gogoi - [R]	८५०५०५०७६६	

Contd....

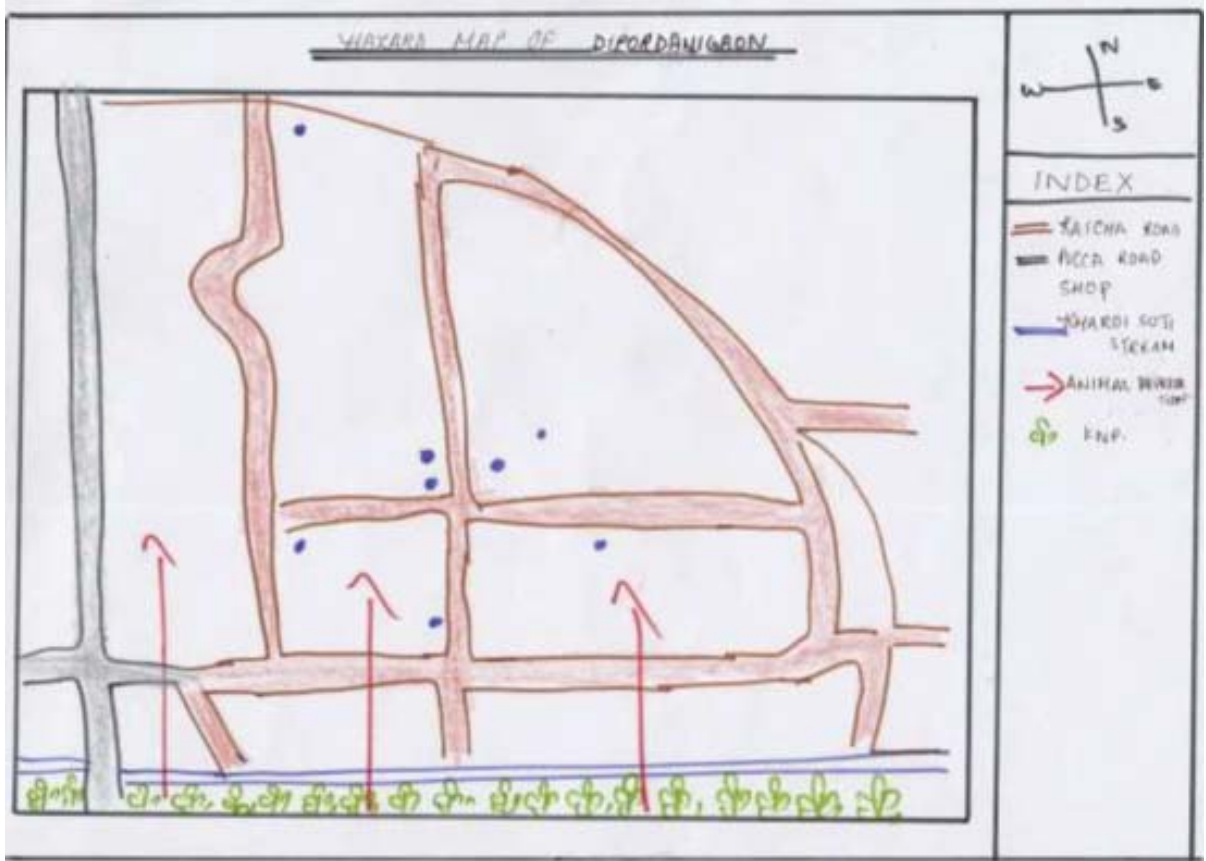
পৰিশিষ্ট - VII (ক)

দীপৰদানিগাঁও পৰিবেশ-উন্নয়ন সমিতিৰ সম্প্ৰদায়ৰ মানচিত্ৰ



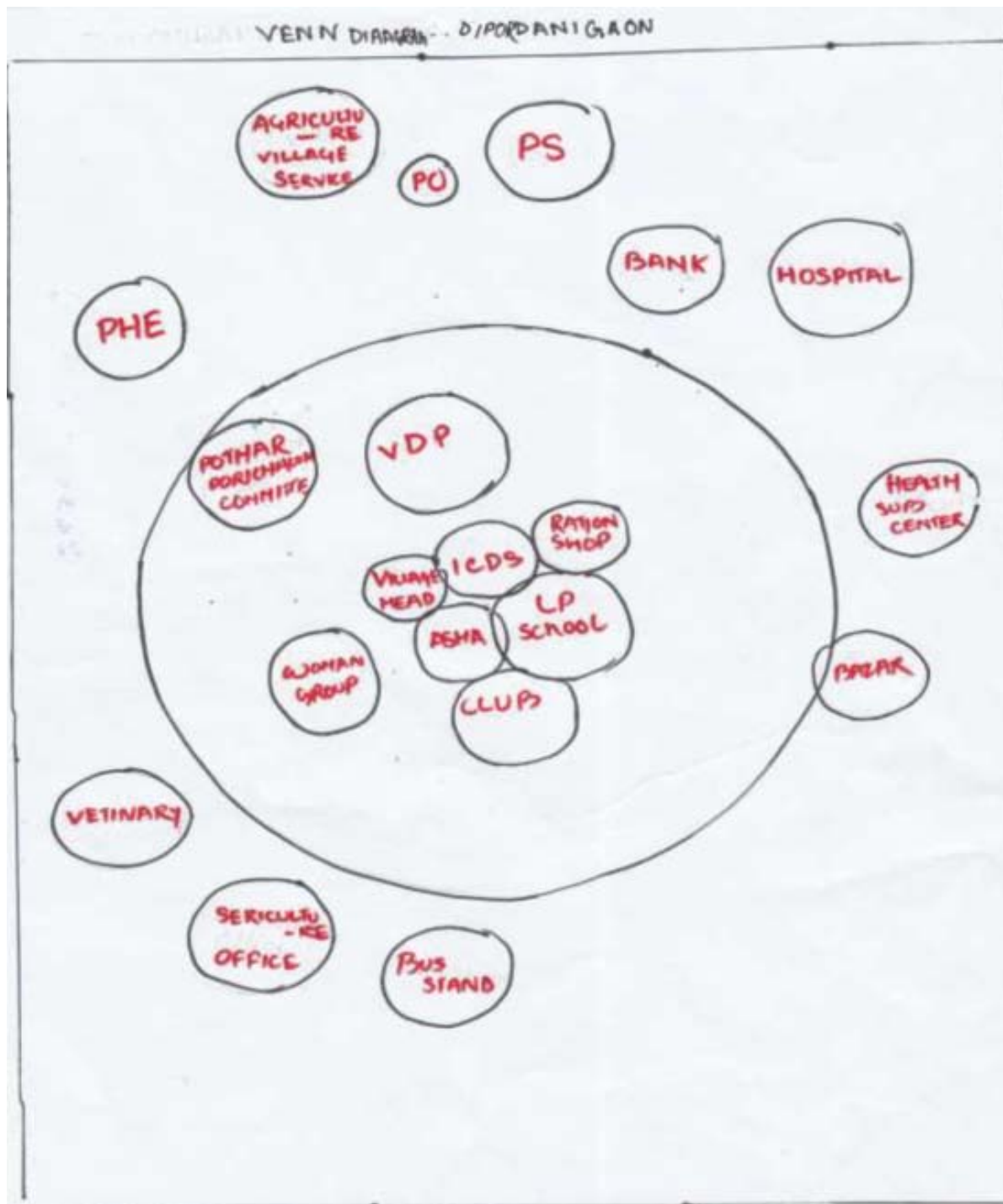
পৰিশিষ্ট - VII (খ)

দীপৰদানিগাঁও পৰিবেশ-উন্নয়ন সমিতিৰ সম্পদ মানচিত্র



পরিশিষ্ট - VII (গ)

ভেন ডায়েগ্রাম



পৰিশিষ্ট - VIII

দীপৰদানিগাঁও পৰিবেশ-উন্নয়ন সমিতিৰ প্ৰাৰম্ভিক কাৰ্যসূচী (ই পি এ)



Government of Assam
Department of Environment & Forests
Office of the Forest Range Officer, Northern Range, Panibharal

Memo No.: NR/ 50 /2017/

786

Dated: 28-04-2017

Entry Point Activity for DiporaDani Gaon ECO DEVELOPMENT COMMITTEE

SL.No	Activity	Details of the site	Budget
1	Mustered Oil manufacturing Unit GPS- N-26.79532° E-093.52959°	Land allotted 2 katha near the Bor Namghar Dipora Dani Gaon	INR 15,00,000.00
2	Training Center cum EDC office & community hall with toilet & drinking water facility GPS- N-26.79532° E-093.52959°	Land allotted 1 katha near the Bor Namghar Dipora Dani Gaon	INR 8,00,000.00
3	Dairy Farming	A part of the community is looking for cattle farming for which they have their own places & will produce dairy products like milk, curd, cheese etc.	INR 3,00,000.00
4	Tent House	A part of EDC office to be used as tent house for economic generation by giving rent includes all utensils & genset	INR 3,00,000.00
Total			INR 29,00,000.00

P. K. B. B.
Divisional Forest Officer
Eastern Assam Wildlife Division

Rajindrajogoi - Pr.
Member Secretary
Eco Development Committee
Dipordanigaon
Date: _____

Gurmanen Das
President
Eco Development Committee
Dipordanigaon
Date: _____

পৰিশিষ্ট -IX (ক)

দীপৰদানিগাঁও পৰিবেশ-উন্নয়ন সমিতিৰ প্ৰশিক্ষণ তালিকা (প্ৰস্তাৱিত)

DIPARA DANI GAON
WEAVING TRAINING LIST
ECO-DEVELOPMENT COMMITTEE

Sl	Name	Guardian Name	Age	Education Qualification
1	Baji Das	Tarakeswar Das	32	IV
2	Lily Das	Kesim Das	28	IX
3	Jemumai Das	Suna Das	30	III
4	Jelama Das	Tilak Das	26	IX
5	Champa Das	Mahendra Das	27	V
6	Mau Das	Babai Das	33	VI
7	Pamita Das	Ratan Das	29	IX
8	valaki Das	Sahua Das	35	I
9	Jurnima Das	Siganta	31	IX
10	Chinu Das	Ramit Das	30	V
11	Somvati Das	Prabala Das	25	V
12	Anna Das	Ananda Das	34	V
13	Kulm Das	Bhadi Das	42	I
14	Gurhal Das	Chandra Das	26	V
15	Ahimi Das	Bilip Das	35	V
16	Suga Das	Boluram Das	33	V
17	Vugila Das	Padda Das	37	V
18	Kanak Pulaki Das	Kanak Das	25	V
19	Laxmirai Das	Holam Das	27	V
20	Gulupi	Ghanashyam Das	46	V

President
Eco Development Committee
Dipordanigaon
Date.....
Semanla Das

পৰিশিষ্ট - X

আলোকচিত্ৰ



পি আৰ এ মেপিং



এফ জি ডি



বাঁহশিল্প



বয়ন



ইন্ধনৰ খৰি সংগ্ৰহ



ঘৰত দেখা কৰা সময়ত

পৰিশিষ্ট - X

জি পি এছ সময়

১।	প্ৰাৰম্ভিক বিন্দু	উত্তৰঃ ২৬°৭৯'৪৮.৩" পূবঃ ৯৩°৫২'৫২.৮"
২।	বাপখনৰ ঘৰৰ সন্মুখ	উত্তৰঃ ২৬°৭৯'৭৩.৮" পূবঃ ৯৩°৫৩'১২.১"
৩।	খেলপথাৰ	উত্তৰঃ ২৬°৭৯'৫৪.৭" পূবঃ ৯৩°৫৩'১৭.৭"
৪।	শিৱমন্দিৰ	উত্তৰঃ ২৬°৭৯'৩৯.৫" পূবঃ ৯৩°৫৩'২৫.০"
৫।	উপকেন্দ্ৰ	উত্তৰঃ ২৬°৭৯'৮১.২" পূবঃ ৯৩°৫২'৬৪.৪"
৬।	শেষ বিন্দু	উত্তৰঃ ২৬°৭০'৯.৯৬" পূবঃ ৯৩°৫৩'২৭.০"

GOVERNMENT OF ASSAM
OFFICE OF THE DIVISIONAL FOREST OFFICER, EAWL DIVISION
KAZIRANGA NATIONAL PARK : BOKAKHAT-785612

Letter No. B-WLG/EDC/463-64

Dated Bokakhat, the 22nd Jan., 2018

To,

The Project Director,
PMU, APFBC Society,
O/o the PCCF & HoFF, Aranya Bhawan,
Panjabari, Guwahati, Assam.

Sub :- Submission of Assamese translated Micro-plans (MP) under Part-II of Phase I of Eastern Assam Wildlife Division-Kaziranga National Park- Dhubaati Beloguri, Diporadanigaon, Rangchali, Amgurichang gaon & Panbari Adarsha Mising Gaon. for approval.


Ref :- Executive Director, RGVN's letter No.RGVN/COMPELO/26991, dtd. 17/01/18.

Sir,

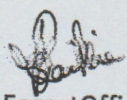
With reference to the subject cited above, I submit herewith the four copies of each EDI approved Assamese translated Micro-plans (MP) under Part-II of Phase I of Eastern Assam Wildlife Division-Kaziranga National Park-Dhubaati Beloguri, Diporadanigaon, Rangchali, Amgurichang gaon & Panbari Adarsha Mising Gaon by the undersigned for favour of your kind information and necessary action please.

Encl. :- As stated above

Yours faithfully,


Divisional Forest Officer
Eastern Assam Wildlife Division
Bokakhat.


✓ Copy to the Executive Director, Rastriya Gramin Vikas Nidhi for favour of his kind information and necessary action.


Divisional Forest Officer
Eastern Assam Wildlife Division
Bokakhat.

Memo No. A-WLG/EDC/

Dated Bokakhat, the 22nd Jan., 2018

Copy to the Director, Kaziranga National Park, Bokakhat for favour of his kind information.


Divisional Forest Officer
Eastern Assam Wildlife Division
Bokakhat.