

নাহৰণি ধেমাগড় যুটীয়া বন পৰিচালনা সমিতি
(জে এফ এম চি)

হাৰমতি বনাঞ্চলিক, লখিমপুৰ বন সংমণ্ডল
উত্তৰ অসম চক্ৰ

ক্ষুদ্ৰ পৰিকল্পনা
(২০১৬-১৭ৰ পৰা ২০২৫-২৬ লৈ)

নাহৰণি ধেমাগড় যুটীয়া বন পৰিচালনা সমিতি (JFMC)ৰ দ্বাৰা প্ৰস্তুত
সহায়কাৰী
অসম বন বিভাগ
আৰু

ক্ষুদ্ৰ পৰিকল্পনা আৰু জীৱিকাৰ সুযোগ বৃদ্ধিৰ বাবে গঠিত মহাজোঁট (কম্পেল', COMPELO)
[আই আই ই (IIE) আৰু আৰ জি ভি এন (RGVN)]

জুন, ২০১৭

Approved
Divisional Forest Officer
Lakhimpur Division

সংক্ষিপ্ত শব্দৰ সম্পূৰ্ণ নামৰ তালিকা

সংক্ষিপ্ত	সম্পূৰ্ণ নাম
এ এফ ডি (AFD)	এজেসি ফ্ৰেণ্ডাইজি ডি ডেভেলপমেণ্ট
এ পি এফ বি চি (APFBC)	বন আৰু জৈব বৈচিত্ৰ্য সংৰক্ষণৰ অসম প্ৰকল্প (আছাম প্ৰজেক্ট অন ফৰেষ্ট এণ্ড বায়'ডাইভাৰ্ছিটি কনজাৰভেচন)
এ পি এল (APL)	দাৰিদ্ৰ্য সীমাৰেখাৰ ওপৰৰ (এব'ভ পভাৰ্টী লাইন)
বি পি এল (BPL)	দাৰিদ্ৰ্য সীমাৰেখাৰ তলৰ (বিল' পভাৰ্টী লাইন)
চি এম এল (CML)	ক্ষুদ্ৰ বিত্তীয় সাহায্য আৰু জীৱিকা কেন্দ্ৰ (চেন্টাৰ ফৰ মাইক্ৰ'-ফাইনেচ এণ্ড লাইভলিহুড)
কম্পেল' (COMPELO)	ক্ষুদ্ৰ পৰিকল্পনা আৰু জীৱিকাৰ সুযোগ বৃদ্ধিৰ বাবে গঠিত মহাজোঁট কনছাল্টিং ছাৰ্ভিচ ফৰ মাইক্ৰ'প্লেনিং এনহেনচিং লাইভলিহুড অপৰচুনিটিজ
ডি এফ অ' (DFO)	সাংমণ্ডলিক বন বিষয়া (ডিভিজনেল ফৰেষ্ট অফিচাৰ)
ই ডি চি (EDC)	পৰিৱেশ-উন্নয়ন সমিতি (ইক' ডেভেলপমেণ্ট ছ'চাইটী)
ই পি এ (EPA)	প্ৰাৰম্ভিক কাৰ্যসূচী (এণ্টি পইণ্ট এক্টিভিটী)
এফ চি এ (FCA)	বন (সংৰক্ষণ) আইন, ১৯৮১ (ফৰেষ্ট কনজাৰভেচন এক্ট, ১৯৮১)
এফ ডি (FD)	বন বিভাগ (ফৰেষ্ট ডিপাৰ্টমেণ্ট)
এফ আৰ এ (FRA)	বন অধিকাৰ আইন (ফৰেষ্ট ৰাইট্ছ এক্ট)
এফ ভি (FV)	বনগাঁও (ফৰেষ্ট ভিলেজ)
এফ ৰাই পি (FYP)	পঞ্চবাৰ্ষিক পৰিকল্পনা (ফাইভ য়েৰ্ছ প্লেন)
জি এইচ জি (GHG)	সেউজ গৃহ গেছ (গ্ৰীণ হাউছ গেছ)
জি অ' আই (GoI)	ভাৰত চৰকাৰ (গভৰ্ণমেণ্ট অব্ ইণ্ডিয়া)
জি পি (GP)	গাঁও পঞ্চায়ত
এইচ এ (Ha)	হেক্টৰ
আই আই ই (IIE)	ভাৰতীয় উদ্যমিতা প্ৰতিষ্ঠান (ইণ্ডিয়ান ইনষ্টিটিউট অব্ এণ্ট্ৰ'প্ৰিনাৰ্শ্বিপ)
জে এফ এম চি (JFMC)	যৌথ বন প্ৰৱন্ধন সমিতি (জইণ্ট ফৰেষ্ট মেনেজমেণ্ট কমিটী)
এন টি এফ পি (NTFP)	কাঠ ভিন্ন বন উৎপাদন (নন টিম্বাৰ ফৰেষ্টে প্ৰডিউচ)
অ' বি চি (OBC)	অন্যান্য পিছপৰা শ্ৰেণী (আদাৰ বেকৱাৰ্ড ক্লাছেছ)
পি এইচ চি (PHC)	প্ৰাথমিক স্বাস্থ্য কেন্দ্ৰ (প্ৰাইমেৰী হেল্থ চেণ্টাৰ)
পি এম ইউ (PMU)	প্ৰকল্প নিৰীক্ষণ গোট (প্ৰজেক্ট মনিটৰিং ইউনিট)
পি আৰ এ (PRA)	অংশগ্ৰহণমূলক গ্ৰাম্য পৰিমাণ (পাৰ্টিচিপেটৰী ৰুৰেল এপ্ৰাইজেল)
এছ চি (SC)	অনুসূচিত জাতি (ছিডিউল কাষ্ট)
এছ ডি জি (SDG)	বহনক্ষম উন্নয়ন লক্ষ্য (ছাছটেইনেবল ডেভেলপমেণ্ট গ'ল্ছ)
এছ টি (ST)	অনুসূচিত জনজাতি (ছিডিউল ট্ৰাইব)

নাহৰিণ ধেমাগড় যুটীয়া বন পৰিচালনা সমিতি
হাৰমতি বনাঞ্চলিক, লখিমপুৰ বন সংমণ্ডল

১০ বছৰৰ বাবে ক্ষুদ্ৰ পৰিকল্পনা
(জীৱিকা উন্নয়ন পৰিকল্পনা আৰু বন উন্নয়ন পৰিকল্পনা)

সূচীপত্ৰ

অধ্যায়	শিৰোনাম	পৃষ্ঠা নং
১	ভূমিকা	১
২	গাঁৱৰ আৰ্থ-সামাজিক ৰূপৰেখা	২
৩	জীৱিকাৰ সুবিধা বিশ্লেষণ	৬
৪	জীৱিকা উন্নয়ন পৰিকল্পনা	১২
৫	বন উন্নয়ন পৰিকল্পনা	১৩-২৭
	পৰিশিষ্ট তালিকা জীৱিকা সৃষ্টি কাৰ্যসূচীৰ বাবে চিহ্নিত হিতাধিকাৰীৰ প্ৰস্তাৱিত তালিকা i) মৌ পালন ii) বয়ন আৰু চিলাই কাম	২৮-৫৫

<p>প্ৰকল্প সম্পৰ্কে</p>	<p>অসম বন আৰু জৈৱ-বৈচিত্ৰ্য সংৰক্ষণ প্ৰকল্প (আছাম প্ৰজেক্ট অন্ ফৰেষ্ট এণ্ড বায়'ডাইভাৰ্ছিটি কনজাৰ্ভেচন)ৰ উদ্দেশ্য হৈছে— 'নিৰ্দিষ্ট এলেকাৰ বনাঞ্চলৰ ওপৰত নিৰ্ভৰশীল জনগোষ্ঠীসমূহৰ অংশগ্ৰহণেৰে আৰু বনজ আৰু বনজবহিৰ্ভূত সম্পদৰ বহনক্ষম ব্যৱহাৰৰ জৰিয়তে তেওঁলোকৰ জীৱিকা সুনিশ্চিত কৰিবলৈ বিশেষ গুৰুত্ব আৰোপ কৰাৰ লগতে বহুমুখী সু-সংহত পৰিকল্পনাৰে অসমত স্থিতিশীল বন আৰু জৈৱ-বৈচিত্ৰ্য সংৰক্ষণ আৰু পৰিচালনাৰ ব্যৱস্থা কৰা।' প্ৰকল্পটোৰ লক্ষ্য হৈছে— 'বনাঞ্চলৰ ওপৰত নিৰ্ভৰশীল জনগোষ্ঠীসমূহৰ সহযোগত তেওঁলোকৰ জীৱিকা আৰু জৈৱ-বৈচিত্ৰ্যৰ সংৰক্ষণ আৰু স্থিতিশীল ব্যৱহাৰৰ জৰিয়তে বনাঞ্চল সংৰক্ষণ আৰু পৰিৱেশতন্ত্ৰক পুনৰুদ্ধাৰ কৰা।'</p> <p>এই প্ৰকল্পটোলৈ আৰ্থিক অনুদান আগবঢ়াইছে এজেণ্টী ফ্ৰান্সিছ ডি ডেভেলপমেণ্ট অৰ্থাৎ ফ্ৰান্স ডেভেলপমেণ্ট এজেণ্টীয়ে। সহযোগ কৰিছে অসম চৰকাৰে। প্ৰকল্পটোৰ পৰিকল্পনা, ৰূপায়ণ, নিৰীক্ষণ, সমন্বয় আৰু ব্যৱস্থাপনাকে ধৰি সকলো কামৰ দায়িত্ব আছে আছাম প্ৰজেক্ট অন্ ফৰেষ্ট এণ্ড বায়'ডাইভাৰ্ছিটি কনজাৰ্ভেচন ছ'চাইটি।</p>
<p>ক্ষুদ্ৰ পৰিকল্পনা আৰু জীৱিকা উন্নয়ন</p>	<p>বজাৰৰ সম্ভাৱনীয়তাভিত্তিক মূল্য সংযোজনৰ জৰিয়তে জীৱিকাৰ কাম-কাজ উন্নত কৰিবলৈ প্ৰকল্পটোত উদ্যোগমূলক বিকাশ, উৎপাদিত সামগ্ৰীৰ প্ৰক্ৰিয়াকৰণৰ জৰিয়তে মূল্য সংযোজন আৰু বিপণনৰ ওপৰত গুৰুত্ব দিয়া হৈছে। জনসংখ্যা বৃদ্ধিৰ লগে লগে বনজ সম্পদ ওপৰত বৃদ্ধি পোৱা হেঁচাৰ পৰিপ্ৰেক্ষিতত এনে পদক্ষেপ জৰুৰী হৈ পৰিছে। বজাৰ সম্ভাৱনীয়তাৰ প্ৰতি লক্ষ্য ৰাখি বৰ্তমানে উপলব্ধ বনজ আৰু জৈৱ-বৈচিত্ৰ্য সামগ্ৰী আৰু সেৱাসমূহত মূল্য সংযোজনৰ উপায় উদ্ভাৱন কৰাটো প্ৰয়োজন হৈ পৰিছে। তদুপৰি, বনাঞ্চলভিত্তিক জীৱিকাৰ বাহিৰে জীৱিকাৰ অন্য পথ বিচাৰি উলিওৱা আৰু দক্ষতা বিকাশ পদক্ষেপৰ জৰিয়তে সম্প্ৰদায়ৰ সদস্যসকলৰ সক্ষমতা বৃদ্ধি কৰাও দৰকাৰ।</p> <p>প্ৰকল্পটোৰ অধীনত ক্ষুদ্ৰ পৰিকল্পনা আৰু জীৱিকা উন্নয়নৰ কাৰ্যসূচী ৰূপায়ণৰ বাবে ভাৰতীয় উদ্যমিতা প্ৰতিষ্ঠান (ইণ্ডিয়ান ইনষ্টিটিউট অফ এণ্টাৰপ্ৰিনিঅ'ৰশ্বিপ, আই আই ই), গুৱাহাটী আৰু ৰাষ্ট্ৰীয় গ্ৰামীণ বিকাশ নিধি (আৰ জি ভি এন), আৰু 'চেণ্টাৰ ফৰ মাইক্ৰ' ফাইনেঞ্চ এণ্ড লাইভলিহুড' (চি এম এল)ক লৈ এখন সমিতি গঠন কৰা হৈছে। এই সমিতিখনৰ নাম দিয়া হৈছে— ক্ষুদ্ৰ পৰিকল্পনা আৰু জীৱিকাৰ সুযোগ বৃদ্ধিৰ বাবে গঠিত মহাজোঁট (কনছাল্টিং ছাৰ্ভিচ ফৰ মাইক্ৰ'প্লেনিং এনহেল্পিং লাইভলিহুড অপচুনিটিজ)' চমুকৈ কম্পেল'।</p> <p>প্ৰকল্পটোৰ নিৰ্দেশনা মতে এই ক্ষুদ্ৰ পৰিকল্পনাত অন্তৰ্ভুক্ত হৈ আছে 'গাঁও আৰু বন বিভাগৰ বিভিন্ন অভিযান... বনাঞ্চলৰ ওপৰত নিৰ্ভৰশীল সদস্যক জীৱিকাৰ ক্ষেত্ৰত সহায় কৰা আৰু স্থিতিশীল বন ব্যৱস্থাপনাক এক প্ৰসাৰিত লক্ষ্য হিচাপে গণ্য কৰা।' বন উন্নয়ন আৰু জীৱিকা উন্নয়ন উভয় লক্ষ্যকে এই প্ৰকল্পত সামৰি লোৱা হৈছে।</p>
<p>নাগৰিহণ খেমাগড় জে এফ এম চিৰ বাবে ক্ষুদ্ৰ পৰিকল্পনা</p>	<p>অসমৰ লখিমপুৰ জিলাত অৱস্থিত নাহৰাণি খেমাগড় যুটীয়া বন পৰিচালনা সমিতি জে এফ এম চিৰ বাবে ক্ষুদ্ৰ পৰিকল্পনা এই নথিত সন্নিবিষ্ট হৈছে। এই যুটীয়া বন পৰিচালনা সমিতি উত্তৰ অসম সংমণ্ডলৰ অধীনত ৰঙা সংৰক্ষিত বনাঞ্চলৰ অন্তৰ্গত। গাঁওবাসী অসমীয়া আৰু নেপালী জনগোষ্ঠীৰ। সংৰক্ষিত বনাঞ্চল বিশেষকৈ মজলীয়া আৰু অলপ ডাঙৰ গছ, জোপোহা, লতা আদিৰে ঢকা। কাষৰীয়া ঠাইবোৰত বাঁহ-বেত পোৱা যায়।</p>

ইয়াৰ জন-গাঁঠনিৰ পাৰ্শ্বচিত্ৰ পাছৰ শাখাত দিয়া হৈছে। বৰ্তমানৰ ক্ষুদ্ৰ পৰিকল্পনা পুৰুষ আৰু মহিলা সমন্বিতে জন-গাঁঠনিৰ কিছু সভাৰ দ্বাৰা তৈয়াৰ কৰা হৈছে। অংশীদাৰী গ্ৰাম্য মূল্যাংকণ [Participatory Rural Appraisal –PRA] হিচাপে প্ৰকাশিত এই নথি ইণ্ডিয়ান ইনষ্টিটিউট অব এণ্ট্ৰ'প্ৰেনিয়ৰশ্বিপ(আই আই ই) গুৱাহাটীৰ এপ্ৰিল ২০১৭ ৰ ফলাফল। এই ক্ষুদ্ৰ পৰিকল্পনা ইণ্ডিয়ান ইনষ্টিটিউট অব এণ্ট্ৰ'প্ৰেনিয়ৰশ্বিপ-এ যুগুত কৰা প্ৰকল্প নিৰ্দেশনাৰ ভিত্তিত যুগুত কৰি উলিয়াইছে। এই নথি ২০১৭ চনৰ এপ্ৰিল মাহৰ বাবে আলোচনা কৰি চূড়ান্ত হিচাপে গ্ৰহণ কৰা হৈছে।

২। বগলী জে এফ এম চিৰ আৰ্থ-সামাজিক ৰূপৰেখা

<p>অৱস্থিতি</p>	<p>অসমৰ লখিমপুৰ জিলাৰ হাৰমতি ৰেঞ্জ মহকুমাৰ ৰঙা সংৰক্ষিত বনাঞ্চলৰ নিকটত অৱস্থিত নাহৰাণি চেমাগড় গাঁৱৰ অধিবাসীসকলক সামৰি নাহৰাণি চেমাগড় যুটীয়া বন পৰিচালনা সমিতি গঠন কৰা হৈছে। উক্ত যুটীয়া বন পৰিচালনা সমিতিৰ অন্তৰ্গত লখিমপুৰ জিলাৰ নাওবৈছা কৰ চক্ৰও পৰিছে। পৰিশিষ্ট-I ত গাঁৱৰ মানচিত্ৰ দিয়া হৈছে।</p>																				
<p>মূল তথ্য</p>	<p>জে এফ এম চিৰ মূল্য তথ্য তলত উল্লেখ কৰা হ'ল : তালিকা (ক) : জে এফ এম চিৰ মূল তথ্য</p> <table border="1" data-bbox="518 963 1388 1769"> <tr> <td>জে এফ এম চিৰ নাম</td> <td>নাহৰাণি চেমাগড়</td> </tr> <tr> <td>বসতিস্থান</td> <td>নাহৰাণি চেমাগড়</td> </tr> <tr> <td>গাঁও পঞ্চায়ত/ভিচিডিচিৰ নাম</td> <td>ফুলবাৰী গাঁও পঞ্চায়ত</td> </tr> <tr> <td>ৰাজহ চক্ৰ</td> <td>নাওবৈছা</td> </tr> <tr> <td>জিলা</td> <td>লখিমপুৰ</td> </tr> <tr> <td>বন সংমণ্ডল</td> <td>লখিমপুৰ</td> </tr> <tr> <td>বন আঞ্চলিক</td> <td>হাৰমতী</td> </tr> <tr> <td>বন লাট</td> <td>ফুলবাৰী</td> </tr> <tr> <td>গঠনৰ বছৰ</td> <td>২০০৫-২০০৬</td> </tr> <tr> <td>জে এফ এম চিৰ চাৰিসীমা</td> <td>তলত উল্লেখ কৰা হ'ল : উত্তৰ : ৰঙা সংৰক্ষিত বনাঞ্চল দক্ষিণ : ২নং চেমাগড় গাঁও পশ্চিম : ২নং চেমাগড় গাঁও (বা সোণোৱাল গাঁও) পূব : ৰঙা সংৰক্ষিত বনাঞ্চল আৰু ৰাজগৰালি গাঁও</td> </tr> </table> <p>উৎস : জে এফ এম চি তথ্য আৰু ২০১৭ৰ মাৰ্চত অনুষ্ঠিত পি আৰ এ অনুশীলনৰ সময়ত হোৱা আলোচনা। অতিৰিক্ত তথ্য নথি-I ৰ তালিকা-১ত প্ৰদান কৰা হৈছে। (পৰিশিষ্ট দ্ৰষ্টব্য)</p>	জে এফ এম চিৰ নাম	নাহৰাণি চেমাগড়	বসতিস্থান	নাহৰাণি চেমাগড়	গাঁও পঞ্চায়ত/ভিচিডিচিৰ নাম	ফুলবাৰী গাঁও পঞ্চায়ত	ৰাজহ চক্ৰ	নাওবৈছা	জিলা	লখিমপুৰ	বন সংমণ্ডল	লখিমপুৰ	বন আঞ্চলিক	হাৰমতী	বন লাট	ফুলবাৰী	গঠনৰ বছৰ	২০০৫-২০০৬	জে এফ এম চিৰ চাৰিসীমা	তলত উল্লেখ কৰা হ'ল : উত্তৰ : ৰঙা সংৰক্ষিত বনাঞ্চল দক্ষিণ : ২নং চেমাগড় গাঁও পশ্চিম : ২নং চেমাগড় গাঁও (বা সোণোৱাল গাঁও) পূব : ৰঙা সংৰক্ষিত বনাঞ্চল আৰু ৰাজগৰালি গাঁও
জে এফ এম চিৰ নাম	নাহৰাণি চেমাগড়																				
বসতিস্থান	নাহৰাণি চেমাগড়																				
গাঁও পঞ্চায়ত/ভিচিডিচিৰ নাম	ফুলবাৰী গাঁও পঞ্চায়ত																				
ৰাজহ চক্ৰ	নাওবৈছা																				
জিলা	লখিমপুৰ																				
বন সংমণ্ডল	লখিমপুৰ																				
বন আঞ্চলিক	হাৰমতী																				
বন লাট	ফুলবাৰী																				
গঠনৰ বছৰ	২০০৫-২০০৬																				
জে এফ এম চিৰ চাৰিসীমা	তলত উল্লেখ কৰা হ'ল : উত্তৰ : ৰঙা সংৰক্ষিত বনাঞ্চল দক্ষিণ : ২নং চেমাগড় গাঁও পশ্চিম : ২নং চেমাগড় গাঁও (বা সোণোৱাল গাঁও) পূব : ৰঙা সংৰক্ষিত বনাঞ্চল আৰু ৰাজগৰালি গাঁও																				

<p>কাৰ্যকৰী আৰু সাধাৰণ সমিতিৰ সংক্ষিপ্ত বিৱৰণ</p>	<p>নাহৰিণ চেমাগড় যুটীয়া বন পৰিচালনা সমিতিৰ কাৰ্যকৰী আৰু সাধাৰণ সমিতিৰ সংক্ষিপ্ত বিৱৰণ তলৰ তালিকাত দিয়া হ'ল।</p> <p>তালিকা-খ : কাৰ্যকৰী আৰু সাধাৰণ সমিতিৰ সংক্ষিপ্ত বিৱৰণ</p> <table border="1" data-bbox="515 353 1393 880"> <tr> <td>সভাপতিৰ নাম</td> <td>গিৰিন্দ্ৰ উপাধ্যায়</td> </tr> <tr> <td>সদস্য সচিবৰ নাম</td> <td>কনক চন্দ্ৰ বৰুৱা</td> </tr> <tr> <td>কোষাধ্যক্ষৰ নাম</td> <td>গিৰিন্দ্ৰ উপাধ্যায়</td> </tr> <tr> <td rowspan="3">কাৰ্যকৰী সমিতিৰ সদস্য সংখ্যা</td> <td>পুৰুষ : ১৪</td> </tr> <tr> <td>মহিলা : ১</td> </tr> <tr> <td>মুঠ : ১৫</td> </tr> <tr> <td>সাধাৰণ সমিতিৰ সদস্য সংখ্যা</td> <td>২০০ (জে এফ এম চিৰ প্ৰতিটো পৰিয়ালৰ একোজন প্ৰাপ্তবয়স্ক ইয়াত প্ৰতিনিধি হিচাপে ৰখা হৈছে)</td> </tr> </table> <p>উৎস : জে এফ এম চিৰ নথি</p>	সভাপতিৰ নাম	গিৰিন্দ্ৰ উপাধ্যায়	সদস্য সচিবৰ নাম	কনক চন্দ্ৰ বৰুৱা	কোষাধ্যক্ষৰ নাম	গিৰিন্দ্ৰ উপাধ্যায়	কাৰ্যকৰী সমিতিৰ সদস্য সংখ্যা	পুৰুষ : ১৪	মহিলা : ১	মুঠ : ১৫	সাধাৰণ সমিতিৰ সদস্য সংখ্যা	২০০ (জে এফ এম চিৰ প্ৰতিটো পৰিয়ালৰ একোজন প্ৰাপ্তবয়স্ক ইয়াত প্ৰতিনিধি হিচাপে ৰখা হৈছে)
সভাপতিৰ নাম	গিৰিন্দ্ৰ উপাধ্যায়												
সদস্য সচিবৰ নাম	কনক চন্দ্ৰ বৰুৱা												
কোষাধ্যক্ষৰ নাম	গিৰিন্দ্ৰ উপাধ্যায়												
কাৰ্যকৰী সমিতিৰ সদস্য সংখ্যা	পুৰুষ : ১৪												
	মহিলা : ১												
	মুঠ : ১৫												
সাধাৰণ সমিতিৰ সদস্য সংখ্যা	২০০ (জে এফ এম চিৰ প্ৰতিটো পৰিয়ালৰ একোজন প্ৰাপ্তবয়স্ক ইয়াত প্ৰতিনিধি হিচাপে ৰখা হৈছে)												
<p>পৰিয়াল আৰু জনগাঁথনি</p>	<p>গাঁওখনত বাস কৰা পৰিয়ালৰ সংখ্যা হৈছে ২০০টা। মহিলা মুৰব্বীৰ নেতৃত্বত চলা পৰিয়াল নাই। গাঁওখনৰ মুঠ জনসংখ্যা হৈছে ১০১০জন। ইয়াৰে ৬২৪জন পুৰুষ আৰু ৩৮৬গৰাকী মহিলা। এই বাসিন্দাসকলৰ মাজত আছে অসমীয়া, সোণোৱাল, বড়ো আৰু নেপালী সম্প্ৰদায়ৰ মানুহ।</p> <p>তথ্য : ১ আৰু তালিকা-২ ত ইয়াৰ বিৱৰণ দিয়া হৈছে।</p> <p>ইয়াৰ পৰা জনা যায় যে :</p> <ol style="list-style-type: none"> ১) প্ৰতিটো পৰিয়ালৰ গড় সদস্য সংখ্যা হৈছে ৫জন (২০০টা পৰিয়ালৰ) ২) গাঁওখনৰ লিংগ অনুপাত হৈছে প্ৰতি ১০০০জন পুৰুষৰ বিপৰীতে ২৪১৫গৰাকী মহিলা। গাঁওখনৰ মহিলাৰ শতকৰা হাৰ (৭৪ শতাংশ)। 												
<p>শিক্ষা আৰু দক্ষতা উন্নয়ন</p>	<p>শিক্ষা আৰু দক্ষতা বিকাশ মুঠ জনসংখ্যাৰ ৭১ শতাংশ শিক্ষিত। বেছিভাগ লোকেই বিদ্যালয় পৰ্যায়ৰ শিক্ষাৰে শিক্ষিত আৰু কিছু অংশই মহাবিদ্যালয় পৰ্যায়ৰ শিক্ষা লাভ কৰিছে।</p> <p>আনুষ্ঠানিক আৰু অনানুষ্ঠানিক দুই ধৰণে জীৱিকাৰ দক্ষতাসমূহ আহৰণ কৰা হয়। জে এফ এম চিৰ ক্ষেত্ৰত, আনুষ্ঠানিক মানে হৈছে দক্ষতা বিকাশৰ পৰম্পৰাগত পদ্ধতি। নিম্নোক্ত ক্ষেত্ৰসমূহত মানুহৰ দক্ষতা আছে :</p> <ol style="list-style-type: none"> ক) চাহ বাগিচাত মজুৰি-শ্ৰম খ) বাঁহ আৰু বেত গ) কৃষি ঘ) বয়ন ঙ) চিলাই 												

	চৰকাৰে ৰাষ্ট্ৰীয় শিতানৰ দৰে ৰাজ্যিক শিতানতো আনুষ্ঠানিকভাৱে দক্ষতা বৃদ্ধিৰ বাবে সক্ৰিয় ভূমিকা লৈছে। তথাপিও, গাঁওখনে এই দিশত ভালোখিনি পিছ পৰি আছে। প্ৰকল্প এলেকাৰ মাটি এনেধৰণৰ :
মাটি	গেদীয় পলসুৰা আৰু সাৰুৱা মাটি। ■ সমূদায় ভূমিভাগ সাৰুৱা হোৱা বাবে ই বিভিন্ন ধৰণৰ খেতিৰ উপযোগী।
পানী	পানী এলেকাটোত কোনো নদী নাই। অঞ্চলটো লখিমপুৰ জিলাৰ হাৰমতি ক্ষেত্ৰৰ ভিতৰুৱা। মহাবাহু ব্ৰহ্মপুত্ৰই জিলাখনৰ দক্ষিণ আৰু দক্ষিণ-পূৰ সীমা চুই গৈছে। অঞ্চলটো একাংশ সোৱণিশিৰি অৱবাহিকাৰ অন্তৰ্গত।
জলবায়ু : উষ্ণতা আৰু বৰষুণ	গ্ৰীষ্মকালত অঞ্চলটোৰ সৰ্বোচ্চ তাপমাত্ৰা হৈছে ৪০ ডিগ্ৰী চেলচিয়াছ। শীতকালত সৰ্বনিম্ন তাপমাত্ৰা হৈছে ৯-১৫ ডিগ্ৰী চেলচিয়াছ। বাৰিষা কালত অঞ্চলটোত যথেষ্ট বৰষুণ হয় যদিও জাৰকালি বৰষুণৰ পৰিমাণ অত্যন্ত কম। প্ৰতিবছৰে বাৰ্ষিক বৰষুণৰ পৰিমাণ হৈছে ৩২০০-৩৪০০ মিলিমিটাৰ। বাৰিষাৰ সময়ছোৱাত (জুন-ছেপ্টেম্বৰ) সাধাৰণতে তিনি চতুৰ্থাংশ বৃষ্টিপাত হয়। আৰ্দ্ৰতাৰ পৰিমাণ অত্যধিক, প্ৰায় ৯২শতাংশৰো অধিক। শীতকালত আৰ্দ্ৰতাৰ পৰ্যায় হৈছে ২০ শতাংশৰ তলত।
বন আৰু জৈৱ-বৈচিত্ৰ্য	স্থানীয় বনাঞ্চলক বহলকৈ বৰ্ষাৰণ্য আৰু ঘন অৰণ্য — এই দুই ভাগত ভগাব পাৰি। ইয়াৰ মূলতঃ হোলোং (অসমৰ আটাইতকৈ ওখ গছ আৰু জাতীয় বৃক্ষ), অমাৰি, ধূনা, আজাৰ, ভেলকৰ, বগীপমা, শিলিখা, তিতাটপা, ইক্ষনজাতীয় গছ আৰু নানান ঔষধি গছ পোৱা যায়। বনাঞ্চল উন্নতিকৰণ পৰিকল্পনাত বিতঙকৈ এই বিষয়ে দিয়া আছে। গাঁৱৰ ভূমি ব্যৱহাৰৰ ধৰণ পৰিশিষ্ট ২ ত বহলাই উল্লেখ কৰা হৈছে। এই পৰিশিষ্ট অনুসৰি পৰ্যবেক্ষণ কৰা কিছু গুৰুত্বপূৰ্ণ তথ্য নিম্নলিখিত ধৰণৰ :
ভূমি ব্যৱহাৰৰ ধৰণ	ধানী পথাৰ : ৪২.২৮ শতাংশ ক্ষতিগ্ৰস্ত বনভূমি : ১০ শতাংশ ৰোপিত এলেকা (ব্যক্তিগত) : ২.৮০ শতাংশ পথ : ৩.০৮ শতাংশ সংস্থাপন দিয়া এলেকা : ২৭.৫৭ শতাংশ ছন পৰা মাটি : ১৪.৫৩ শতাংশ
ভূমি মালিকানাৰ ধৰণ	প্ৰতিটো পৰিয়ালৰ ভূমি মালিকানাৰ ধৰণ তথ্য-(I)ৰ তালিকা-৩ত উল্লেখ কৰা হৈছে। এই তালিকাৰ পৰা তলৰ তথ্যসমূহ পোৱা যায় : ■ ৫ শতাংশ পৰিয়াল ভূমিহীন (১ হেক্টৰ) ■ ৮৬ শতাংশ পৰিয়াল উপাস্ত কৃষক। (১৭২ হেক্টৰ) ■ ৯ শতাংশ পৰিয়াল ক্ষুদ্ৰ খেতিয়ক। (১৭ হেক্টৰ)
পশুধন	নাহৰণি ধেমাগড় যুটীয়া বন পৰিচালনা সমিতিৰ মুঠ পশুধনৰ সংখ্যা হৈছে ২৪৭০টা। পৰিয়ালসমূহে প্ৰতিপালন কৰা পশুধনৰ প্ৰকাৰ হৈছে এনেধৰণৰ :

	<p>গাইগৰু — ২০০টা ছাগলী — ৫০০টা কুকুৰা — ৩০০টা বলধ — ২৩০টা হাঁহ — ২০০টা গাহৰি — ১২০টা</p> <p>ওপৰত উল্লিখিত তথ্যৰ সবিশেষ বিৱৰণ তথ্য-(I)ৰ তালিকা-৪ত দাঙি ধৰা হৈছে।</p>
<p>গাঁৱৰ আন্তঃগাঁথনি আৰু যোগাযোগ ব্যৱস্থা</p>	<p>যিকোনো জনবসতি অঞ্চলতে সাধাৰণ আন্তঃগাঁথনিৰ উপলব্ধতাই জীৱিকাৰ বহনক্ষম উপায় বিকাশত সহায় কৰে। গাঁওখনত বৰ্তমানৰ আন্তঃগাঁঠনি সন্তোষজনক নহয়। গাঁওখনৰ বৰ্তমানৰ আন্তঃগাঁঠনি এনেধৰণৰ —</p> <p>তথ্য-(I)ৰ তালিকা-৫ত গাঁৱৰ আন্তঃগাঁথনিৰ বৰ্তমান অৱস্থা দাঙি ধৰা হৈছে।</p> <p>এই তালিকাৰ পৰা গাঁওখনৰ বৰ্তমানৰ আন্তঃগাঁথনি সন্দৰ্ভত তলৰ তথ্যসমূহ লাভ কৰিব পাৰি :</p> <p>বস্তুগত আন্তঃগাঁথনি : এই শিতানৰ অন্তৰ্গত পকা আলিবাট, বিদ্যুত সংযোগ, পানী যোগান আৰু মোবাইল সংযোগ আদিৰ দৰে নিচেই বুনীয়াদী প্ৰয়োজনখিনিৰ ব্যৱস্থা আছে বাট-পথৰ বেছিভাগেই কেঁচা।</p> <p>শিক্ষা আৰু স্বাস্থ্য সেৱা : সীমিত সংখ্যক শিক্ষানুস্থান, স্বাস্থ্যকেন্দ্ৰ আছে আৰু সেইবোৰো প্ৰায় ৰপ্ত কিলোমিটাৰ দূৰত্বত অৱস্থিত ৰাজহুৱা পৰিবহণৰ ব্যৱস্থা নাই। সংযোগকাৰী সদস্যই যাতায়তৰ বাবে চাইকেল বা মটৰ চাইকেল ব্যৱহাৰ কৰে।</p> <p>চৰকাৰী কাৰ্যালয় : আৰক্ষী থানা, গাঁও পঞ্চায়তৰ কাৰ্যালয়, ৰাজহ চক্ৰ কাৰ্যালয়, বন লাট কাৰ্যালয় আদি বেছিভাগ চৰকাৰী কাৰ্যালয়েই ৫ কিলোমিটাৰ ব্যাসাৰ্ধৰ অন্তৰ্গত।</p> <p>বিত্তীয় প্ৰতিষ্ঠান : বেংক, ডাকঘৰ আদি বিত্তীয় অনুষ্ঠানৰ সুবিধা ৫ কিলোমিটাৰ আঁতৰৰ হাৰমতিতহে আছে। সংযোগকাৰী সদস্যসকলৰ দূৰৈৰ ঠাইতো একাউণ্ট আদি আছে।</p>
<p>কৃষিশস্য</p>	<p>নাহৰণী ধেমাগড় যুটীয়া বন পৰিচালনা সমিতিৰ কৃষিশস্যৰ সবিশেষ তথ্য-(I)ৰ তালিকা-৬ত বিশদভাৱে উল্লেখ কৰা হৈছে।</p> <p>উক্ত তালিকাৰ পৰা তলৰ তথ্যসমূহ তলত উল্লেখ কৰা হ'ল—</p> <p>খাৰিফ শস্য : ধান (আইজং, পক্ষজ, বাও, জহা, বৰা)</p> <p>ৰবি শস্য : সৰিয়হ, মটৰমাহ, আলু</p> <p>অন্যান্য : আম, কঁঠাল, কবি, বেঙেনা, জলকীয়া, বিলাহী, ৰঙালাও, জাতিলাও, নেমু আদি।</p> <p>অধিকাংশ শস্যৰ উৎপাদন বৰষুণৰ ওপৰত নিৰ্ভৰশীল।</p>

<p>শস্য উৎপাদন</p>	<p>নাহৰিণ ধেমাগড় যুটীয়া বন পৰিচালনা সমিতিত শস্যৰ উৎপাদন আৰু উৎপাদনৰ হাৰৰ সবিশেষ তথ্য-(I)ৰ তালিকা-৭ত উল্লেখ কৰা হৈছে। গাঁৱৰ সৰ্বাধিক পৰিয়াল ধান, পাচলি, ফল আৰু চাহ উৎপাদনত জড়িত। উৎপাদিত শস্য আৰু ইয়াৰ পৰিমাণ তলত উল্লেখ কৰা হ'ল—</p> <p>ক) ধান : উৎপাদন : ৭৫৬০ কুইণ্টল হাৰ : ১৩২.৬৩ হেঃ/কুঃ খ) পাচলি : উৎপাদন : ১৫৫ কুইণ্টল হাৰ : ০.৬৩ হেঃ/কুঃ গ) ফলমূল : উৎপাদন : ৬২ কুইণ্টল হাৰ : ০.৯৬ হেঃ/কুঃ</p>
<p>পশুখাদ্যৰ পৰ্যাপ্ততা</p>	<p>গাঁওখনত পশুখাদ্যৰ পৰ্যাপ্ততা তথ্য-(I)ৰ তালিকা-৮ত সন্নিৱিষ্ট কৰা হৈছে। জে এফ এম চিখনৰ পশুখাদ্যৰ মূল উৎসসমূহ হৈছে :</p> <p>ক) শস্যৰ অৱশিষ্টাংশ খ) বনাঞ্চলৰ চৰণীয়া এলেকা গ) গছ-গছনিৰ পাত। ঘ) সেউজ খাদ্য ঙ) ঘাঁহ।</p>
<p>বজাৰ</p>	<p>নাহৰিণ ধেমাগড় যুটীয়া বন পৰিচালনা সমিতিৰ পৰা বিভিন্ন বজাৰৰ দূৰত্ব তথ্য-(I)ৰ তালিকা-৯ত উল্লেখ কৰা হৈছে। গাঁওবাসীয়ে ব্যৱহাৰ কৰা বজাৰসমূহ হৈছে :</p> <p>ক) গেলামাল/সুলভ মূল্যৰ দোকান : বাহিৰত, গাঁৱৰ পৰা ২০০ মিঃ নিলগত খ) সাপ্তাহিক/অৰ্ধ-সাপ্তাহিক বজাৰ : ২ কিলোমিটাৰ দূৰত দোলাহাটত গ) প্ৰধান বজাৰ : ৩০ কিলোমিটাৰ দূৰত লখিমপুৰত। ঘ) মাছৰ বজাৰ : ৭ কিলোমিটাৰ দূৰত দোলাহাটত।</p>
<p>জলসম্পদ</p>	<p>তথ্য-(I)ৰ তালিকা-১০ত জলসম্পদৰ বিষয়ে সন্নিৱিষ্ট কৰা হৈছে। পানী উপলব্ধ হোৱা প্ৰধান জল সম্পদসমূহ এনেধৰণৰ :</p> <p>(ক) পুখুৰী : (পানীৰ উপলব্ধতা — বাৰমহীয়া/ঋতুকালীন) (খ) নলী নাদ : (পানীৰ উপলব্ধতা - বাৰমহীয়া/ঋতুকালীন) (গ) বিং নাদ : (পানীৰ উপলব্ধতা - বাৰমহীয়া/ঋতুকালীন)</p>
<p>শক্তিৰ ব্যৱহাৰ</p>	<p>নাহৰিণ ধেমাগড় যুটীয়া বন পৰিচালনা সমিতিৰ শক্তিৰ মূল উৎসসমূহ তথ্য-(I)ৰ তালিকা-১১ত উল্লেখ কৰা হৈছে।</p> <p>ক) কাঠ-খৰি : নিৰ্ভৰশীল পৰিয়াল : ২০০টা, উৎস : বনাঞ্চল খ) কেৰাচিন : নিৰ্ভৰশীল পৰিয়াল : ৩৫টা, উৎস : মুকলি বজাৰ আৰু সুলভ মূল্যৰ দোকান গ) বন্ধন গেছ : নিৰ্ভৰশীল পৰিয়াল : ৫০টা, উৎস : চৰকাৰ</p>

<p>আৰ্থ-সামাজিক স্থিতি</p>	<p>সামাজিক গাঁথনি : গাঁওবাসী অসমীয়া আৰু অনুসূচীত জনজাতি, অন্য পিছপৰা জাতি আৰু সাধাৰণ জাতিৰ অন্তৰ্গত। গভীৰ সামাজিক বিভাজন নাই। সমাজত নাৰীৰ স্থান তুলনামূলকভাৱে সিমান সন্তোষজনক নহয়।</p> <p>অৰ্থনৈতিক অৱস্থা : বিত্তীয় অৱস্থা সন্তোষজনক নহয়। মুখ্য জীৱিকা খেতি-বাতি, দৈনিক মজুৰি,বাঁহ- বেতৰ কাম,তাঁতবোৱা আদি। প্ৰতিটো পৰিয়ালৰ বাৰ্ষিক উপাৰ্জনৰ হাৰ ৬০,০০০ টকাৰ পৰা ৮০,০০০ টকা। কোনো বহিৰাগত নাই।</p>
<p>মানচিত্ৰ</p>	<p>অংশগ্ৰহণমূলক (পি আৰ এ) অনুশীলনৰ ভিত্তিত প্ৰস্তুত কৰা তলৰ মানচিত্ৰসমূহ পৰিশিষ্ট-১ত সন্নিৱিষ্ট কৰা হৈছে।</p> <ul style="list-style-type: none"> * গাঁৱৰ মানচিত্ৰ (পি আৰ এ-ত অংশগ্ৰহণ কৰা সদস্যসকলৰ নাম আৰু সবিশেষ) * গাঁৱৰ সামাজিক মানচিত্ৰ (পি আৰ এ অনুশীলনৰ সদস্যৰ নাম আৰু সবিশেষ) * গাঁৱৰ সম্পদ মানচিত্ৰ (পি আৰ এ অনুশীলনৰ সদস্যৰ নাম আৰু সবিশেষ)

৩। জীৱিকা সম্পদৰ বিশ্লেষণ

তলত উল্লেখ কৰা মানৰ ভিত্তিত জীৱিকাৰ উপায় সম্পৰ্কীয় ৰূপৰেখাৰ বিশ্লেষণ কৰা হৈছে :

- * জীৱিকা সম্পদ
- * জীৱিকাৰ পৰিপ্ৰেক্ষিত
- * সম্ভাৱনীয় জীৱিকা সম্পৰ্কীয় অগ্ৰাধিকাৰ স্থানাংক

ডি এফ ডি আই-ৰ (ডিপাৰ্টমেণ্ট অব্ ফাণ্ডিং ফৰ ইণ্টাৰনেচনেল ডেভেলপমেণ্ট)ৰ স্থিতিশীল জীৱিকা ৰূপৰেখাৰ ভিত্তিত পি আৰ এ অনুশীলনৰ সময়ত নাহৰিণ ধেমাগড় জে এফ এম চিৰ জীৱিকাৰ পৰিস্থিতি বিশ্লেষণ কৰা হৈছে। জে এফ এম চিৰ বৰ্তমান জীৱিকা পৰিস্থিতি নিম্নোক্ত বিষয়সমূহৰ ভিত্তিত চিহ্নিত কৰা হৈছে :

- * প্ৰাকৃতিক মূলধন
- * বস্তুগত মূলধন
- * সামাজিক মূলধন
- * মানৱ সম্পদ
- * আৰ্থিক মূলধন

৪। প্রাকৃতিক সম্পদ

ৰঙা সংৰক্ষিত বনাঞ্চলৰ অন্তৰ্গত হাৰমতি ৰেঞ্জৰ অন্তৰ্গত নাহৰাণি চেমাগড় যুটীয়া বন পৰিচালনা সমিতিৰ মূল প্ৰাকৃতিক মূলধন হৈছে হোলোং, বগীপমা, শিলিখা, তিতাটপা, ইন্ধনজাতীয় আৰু ঔষধজাতীয় গছ আদি। অঞ্চলটোত ২০টা মান পুখুৰী আৰু বিলান্দী নামৰ এটা জুৰি আছে।

জনসংখ্যাৰ অধিকাংশই অৰণ্যৰ কাঠখৰি, সেউজীয়া পশুখাদ্য, কাঠ আদিৰ ওপৰত নিৰ্ভৰশীল। পশুপালন আৰু খেতি-বাতিৰ বাবে গএগ ৰাইজে নদীৰ পানী ব্যৱহাৰ কৰে।

(অধিক বিৱৰণ এফ ডি পিৰ তালিকা ১০.১১ আৰু ৩ত উল্লেখ কৰা হৈছে।)

৫। বস্তুগত মূলধন

নাহৰাণি চেমাগড় যুটীয়া বন পৰিচালনা সমিতিৰ অধিকাংশ পৰিয়াল খেতি-বাতিৰ কামত আৰু একাংশ ২ হেক্টৰতকৈও কম ভূমিৰে সামান্য কৃষি-কৰ্মত ব্যস্ত হৈ থাকে।

৩ নং তালিকাত (পৰিশিষ্ট-৬)ত উল্লেখ কৰা হৈছে।

যুটীয়া বন পৰিচালনা সমিতিখনত ২৮টা অৰ্ধ-পকী ঘৰ আছে। পকী ঘৰ আছে ৭টা। বাকীবোৰ কেঁচা ঘৰ। গাঁওবাসীসকলে জৈৱিক ইন্ধন, কেৰাচিন, বিদ্যুৎ, এল পি জি আৰু সৌৰ শক্তি আদি বিভিন্ন প্ৰকাৰৰ উৎসৰ শক্তি ব্যৱহাৰ কৰে। ঘৰুৱা চাহিদাৰ বাবে আৰু অন্যান্য কামত ব্যৱহাৰৰ বাবে গাঁওবাসীয়ে খৰি আৰু কেৰাচিনৰ ওপৰত নিৰ্ভৰ কৰে।

কিছুসংখ্যক পৰিয়ালৰ এল পি জি সংযোগ আছে যদিও কিন্তু এল পি জিৰ ওপৰত তেওঁলোকৰ নিৰ্ভৰশীলতা অতি কম (দ্ৰষ্টব্য-১০ আৰু ১১ নং তালিকা)।

জে এফ এম চি এলেকাত কোনো শিক্ষা প্ৰতিষ্ঠান নাই।

গাঁও বাসিন্দাসকলে তেওঁলোকৰ সন্তানক ডেৰ কিলোমিটাৰ নিলগৰ কাচজুলি গাঁৱত থকা প্ৰাথমিক বিদ্যালয়ত শিক্ষাদানৰ ব্যৱস্থা কৰে। (দ্ৰষ্টব্য-৫ নং তালিকা)।

জলসম্পদৰ ক্ষেত্ৰত কোনো পৰিয়ালে টিউবৱেলৰ পানী ব্যৱহাৰ কৰাৰ সুযোগ পোৱা নাই।

৬। সামাজিক মূলধন

নিজৰ স্থিতি, কাৰ্যকুশলতা আৰু পাব লগা বিশেষ লাভালাভৰ প্ৰতি গাঁওবাসী সজাগ নোহোৱাৰ বাবে তেওঁলোক যুটীয়া বন পৰিচালনা সমিতি বা পৰিবেশ উন্নয়ন সমিতিৰ কাৰ্যাৱলীত জড়িত নহয়।

যুটীয়া বন পৰিচালনা সমিতিৰ নাৰীকোষে নিজৰ উপাৰ্জনৰ উপৰিও সামাজিক স্থিতি উন্নীতকৰণৰ বাবে গঠন কৰিছে। তেওঁলোকে এই সামাজিক সংগঠনৰ বাবে গাঁৱৰ ৪টা ৰাজহুৱা নামঘৰ, ৩টা অংগনৱাডী কেন্দ্ৰ আৰু চাৰিটা মন্দিৰৰ প্ৰাংগণ ব্যৱহাৰ কৰে।

৭। মানৱ সম্পদ

যুটীয়া বন পৰিচালনা সমিতিখনৰ ২৯ শতাংশ লোক শিক্ষিত আৰু ৬১ শতাংশ লোক নিৰক্ষৰ

৩.৩ নং তালিকা দ্ৰষ্টব্য)।

৮। আৰ্থিক মূলধন

জে এফ এম চি অথবা ইয়াৰ নিকটৱৰ্তী এলেকাত কোনো চৰকাৰী বেংক বা ঋণদাতা প্ৰতিষ্ঠান নাই। গাঁওবাসীসকলে অনানুষ্ঠানিক ঋণদানকাৰী গোট, আত্মীয়বৰ্গ আদিৰ পৰা ঋণ লয়।

বাণিজ্যিক বেংকসমূহত ৭২৩জন লোকৰ বেংক একাউন্ট আছে যদিও কিন্তু এইবোৰ বেংক গাঁৱৰ পৰা যথেষ্ট নিলগত। আৰ্থিকভাৱে দুৰ্বল হোৱা বাবে বেংক একাউন্টবোৰ চলাই যাব পৰা অৱস্থাত নাই আৰু বিত্তীয় প্ৰতিষ্ঠানবোৰৰ জৰিয়তে ল'ব পৰা সুবিধা সম্পৰ্কে তেওঁলোক সজাগ নহয়।

তলত উল্লেখ কৰা মানৰ ভিত্তিত কঁঠালতলি জে এফ এম চিৰ জীৱিকাৰ কাম-কাজবোৰ চিহ্নিত কৰা হৈছে।

- * জে এফ এম চি-ৰ মুঠ উপাৰ্জনত নিৰ্দিষ্ট জীৱিকাৰ কাম-কাজৰ জৰিয়তে যোগোৱা অৱদান
- * জীৱিকাৰ নিৰ্দিষ্ট কামত জড়িত উপাৰ্জনকাৰী গোটৰ শতাংশ হাৰ
- * সম্ভাৱনীয় জীৱিকাৰ উপায়ৰ অগ্ৰাধিকাৰ স্থানাংক

৯। পি আৰ এ অনুশীলনৰ জৰিয়তে অগ্ৰাধিকাৰ স্থানাংক (বেংকিং)

পি আৰ এ অনুশীলন	গুৱাহাটীৰ আই আই ই-ৰ দলে নাহৰণি ধেমগড় জে এফ এম চিত পি আৰ এ অনুশীলন সম্পন্ন কৰে। ইয়াৰ বিৱৰণ তলত উল্লেখ কৰা হ'ল : তাৰিখ : ১৪ মাৰ্চ, ২০১৭ স্থান : বগলী মুকলি পথাৰ উপস্থিত লোকৰ সংখ্যা : ৪৫ উপস্থিত থাকে : জে এফ এম চি-ৰ সভাপতি, জে এফ এম চি-ৰ সদস্য সচিব, বন বিভাগৰ কৰ্মচাৰীসকল, জে এফ এম চিৰ বিষয়ববীয়াসকল আৰু গাঁওবুঢ়া।
পি আৰ এৰ উদ্দেশ্য	বৰ্তমান পৰিয়ালসমূহৰ অৱস্থা সম্পৰ্কে অধ্যয়ন আৰু সম্প্ৰদায়ৰ জীৱিকা উন্নয়ন আৰু বনাঞ্চল উন্নয়নৰ কাৰণে অন্যান্য প্ৰাথমিক তথ্য সংগ্ৰহ কৰাই আছিল এই অনুশীলনৰ উদ্দেশ্য।
পি আৰ এৰ ফলাফল আৰু ব্যৱহাৰ কৰা আহিলা	বিভিন্ন আহিলা ব্যৱহাৰ কৰা হৈছে আৰু ফলাফল সংগ্ৰহ কৰা হৈছে। এইবোৰৰ ভিতৰত আছে : সামাজিক মানচিত্ৰায়ণ (মেপিং) সম্পদৰ স্থানাংক নিৰ্দ্ধাৰণ (বেংকিং) সময়কালীন সমীক্ষা জীৱিকাৰ ঋতুকালীনতা ভেন ডায়েগ্ৰাম চাপাটি ডায়েগ্ৰাম (পৰিশিষ্ট- ৩ত ওপৰৰ বিষয়বোৰ সম্পৰ্কে বিতং তথ্য আগবঢ়োৱা হৈছে।
স্থানাংক (বেংকিং)	নিম্নোক্ত বিষয়ত স্থানাংক (বেংকিং) নিৰ্দ্ধাৰণ কৰা হৈছে : * প্ৰাৰম্ভিক কাম-কাজ (ই পি এ) * জীৱিকা আৰু দক্ষতা উন্নয়ন

ই পি এ-ৰ স্থানাংক (৩৭ নং পৃষ্ঠা দ্ৰষ্টব্য)			
স্থানাংক	স্থানাংক অনুসৰি গাঁৱৰ ইপিএ	বিতং বিৱৰণ	ধনৰ সম্ভাৰ্য উৎস / বিভাগ
১	ৰাজহুৱা সভাঘৰ	অৱস্থিতি - গাঁৱৰ আৰু সামাজিক সভা-সমিতিৰ বাবে এটা নতুন ৰাজহুৱা সভাঘৰ উন্নত কৰিব লাগিব।	এ পি এফ বি চি
২	খোৱাপানীৰ যোগান	গাঁৱখনত খোৱাপানী যোগানৰ যথোপযুক্ত ব্যৱস্থা গ্ৰহণ কৰিব লাগিব	এ পি এফ বি চি /এন আৰ ডি ডব্লিউ পি
৩	সৌৰ বেৰ	হাতীৰ উপদ্ৰৱ ৰোধৰ বাবে ৰোপিত এলেকাত এটা সৌৰ বেৰ নিৰ্মাণ কৰিব লাগিব	এ পি এফ বি চি
৪	বিদ্যুৎ	জে এফ এম চিৰ ভিতৰ এলেকা ন্যূনতম ২২ টা পৰিয়ালক বিদ্যুৎ সংযোগ দিব পৰাকৈ বাৰটা বিদ্যুতৰ খুঁটাৰ সম্প্ৰসাৰণ	এ পি এফ বি চি
৫	গাঁৱৰ পথ	জে এফ এম চি ভিতৰ এলেকাত দ' ঠাইত মাটি ভৰাই দুই কিলোমিটাৰত পথ নিৰ্মাণৰ ব্যৱস্থা	পি এম জি এছ ৱাই /পি ডব্লিউডি /এ পি এফ বি চি
৬	টেণ্ট হাউছ	চকী আৰু বাচন বৰ্তনসহ এটা টেণ্ট হাউছ	এ পি এফ বি চি
৭	জৈৱ গেছ প্ৰকল্প	গাঁৱত বায়ু গেছ প্ৰকল্প স্থাপন কৰিব লাগিব	এ পি এফ বি চি

* জীৱিকা কাৰ্যকলাপ বৃদ্ধিৰ বাবে ই পি এ নিধিৰ পৰা দুই লাখ টকা চলিত মূলধনৰ জা-যোগাৰ কৰিব লাগিব।

* জে এফ এম চিৰ পৰিসীমাৰ ভিতৰত যন্ত্ৰপাতি, সা-সজুলি আদি স্থাপন আৰু সচল কৰাৰ বাবে এটা নিম্ন উচ্চতাৰ ৰাজহুৱা কৰ্মগৃহৰ শ্বেড তথা জে এফ এম চি-ৰ কাৰ্যালয় স্থাপন কৰিব লাগিব।

	<p>জীৱিকা আৰু দক্ষতা উন্নয়নৰ স্থানাংক</p> <ol style="list-style-type: none"> ১. চাহবাগিচাৰ মজুৰি শ্রম ২. বাঁহ আৰু বেতৰ কাম ৩. পশুপালন ৪. হস্ততাঁত ৫. চিলাই কাম
জীৱিকাৰ সুযোগ সুবিধা	<p>জীৱিকাৰ সুযোগসমূহ তলত উল্লেখ কৰা হ'ল :</p> <ol style="list-style-type: none"> ১. চাহবাগিচাৰ মজুৰি শ্রম ২. বাঁহ আৰু বেতৰ কাম ৩. পশুপালন ৪. হস্ততাঁত ৫. চিলাই কাম <p>ওপৰত উল্লেখিত বিষয়বোৰ সম্পৰ্কে অধিক আলোচনা তলত উল্লেখ কৰা হৈছে।</p>
কৃষি আৰু উদ্যান শস্য	<p>কৃষি আৰু উদ্যানশস্যৰ ক্ষেত্ৰত সুযোগ সম্পৰ্কে তথ্যসমূহ নথি-২ৰ তালিকা-১২ত পাব :</p> <p>প্ৰধান প্ৰধান বাধাবোৰ :</p> <p>ক) কীটনাশক পতংগনাশক দৰৱৰ অতি কম ব্যৱহাৰ।</p> <p>খ) জলসিঞ্চন ব্যৱস্থাৰ অভাৱ।</p> <p>গ) কৃষি আন্তঃগাঁথনি, আধুনিক সা-সঁজুলি, যেনে : পাৰাৰটিলাৰ, ট্ৰেক্টৰ আদিৰ অভাৱ।</p> <p>ঘ) অধিক উৎপাদনশীল বীজ ব্যৱহাৰ নকৰা।</p> <p>সুযোগসমূহ :</p> <p>ক) উপযুক্ত আৰু নিয়ন্ত্ৰিতভাৱে কীট আৰু পতংগনাশক দৰৱৰ ব্যৱহাৰ</p> <p>খ) নতুন আৰু অত্যাধুনিক প্ৰযুক্তি ব্যৱহাৰ</p> <p>গ) সুসংগঠিত প্ৰশিক্ষণ কৰ্মসূচী</p> <p>পৰামৰ্শ দিয়া কৰ্মসূচীসমূহ হৈছে :</p> <ul style="list-style-type: none"> * ট্ৰেক্টৰ চালনা প্ৰশিক্ষণ। * কৃষি-দক্ষতা উন্নয়ন কৰ্মসূচী। * কীট-পতংগ নাশক, সংকৰ প্ৰজাতিৰ শস্য খেতি আদি বিষয়ত প্ৰশিক্ষণ
পশুধন	<p>পশুধন পালন-প্ৰজননৰ সুযোগ সম্পৰ্কে অধিক তথ্য তালিকা-১৩ত দিয়া হৈছে।</p> <p>ক) শোচনীয় বিত্তীয় অৱস্থাৰ কাৰণে বজাৰৰ পৰা পশু খাদ্য ক্ৰয়ৰ অক্ষমতা</p> <p>খ) গছৰ পাত আদি পশুখাদ্য, শস্যৰ অৱশিষ্টা অংশ মাত্ৰ ৩-৬ মাহৰ বাবে চলে।</p> <p>গোটেই বছৰ ধৰি সেউজ পশুখাদ্য পাবলৈ নাই।</p> <p>গ) কোনো পশু চিকিৎসা কেন্দ্ৰ নাই।</p> <p>ঘ) যথোপযুক্তভাৱে পশুপালনৰ বিষয়ে জ্ঞানৰ অভাৱ।</p>

	<p>সুযোগসমূহ : ক) পশুপালন-প্রজননৰ জৰিয়তে অধিক উৎপাদন খ) অধিকাংশ লোক এই কামতে নিযুক্ত</p> <p>পৰামৰ্শ দিয়া কৰ্মসূচীসমূহ : ১. ধূপকাঠি ২. চিলাই কাম ৩. বয়ন</p>
<p>কাঠ ভিন্ন বনজ উৎপাদন (এন টি এফ পি)</p>	<p>এন টি এফ পিৰ সুযোগ সম্পর্কীয় তথ্য নথি-২ৰ তাৰিকা-১৪ত দিয়া হৈছে প্রধান বাধাসমূহ : ক) এন টি এফ পি-ৰ উপযুক্ত ব্যৱহাৰ সম্পর্কে পৰ্যাপ্ত জ্ঞানৰ অভাৱ খ) উচ্চ উৎপাদনশীল প্ৰজাতিৰ উন্নয়ন আৰু গাৰ্হস্থ্য জীৱনত ব্যৱহাৰৰ সম্পর্কে গৱেষণাৰ অভাৱ গ) কাৰিকৰী জ্ঞানৰ ব্যৱস্থা নাই। ঘ) প্ৰক্ৰিয়াকৰণ ইউনিট নাই। ঙ) প্ৰশিক্ষণপ্ৰাপ্ত কৰ্মী আৰু প্ৰশিক্ষণ ব্যৱস্থাৰ অভাৱ। চ) স্থানীয়ভাৱে সা-সঁজুলি উৎপাদনৰ ব্যৱস্থা নাই।</p> <p>সুযোগসমূহ : ক) সাৰুৱা পতিত মাটিৰ পৰ্যাপ্ততা খ) উৎপাদিত সামগ্ৰীৰ উপলব্ধ বজাৰ</p> <p>পৰামৰ্শ দিয়া কৰ্মসূচীসমূহ : ক) খাদ্য উদ্ভিদৰ খেতি খ) ভেষজ উদ্ভিদ আদি</p>
<p>বিশেষীকৃত দক্ষতা</p>	<p>দক্ষতা উন্নয়ন আৰু ইয়াৰ সুযোগ সম্পর্কীয় তথ্য নথি-২ৰ তাৰিকা-১৫ত দিয়া হৈছে প্রধান বাধাসমূহ : ক) বিবিধ প্ৰকাৰ উৎপাদনৰ অভাৱ খ) উৎপাদিত সামগ্ৰীৰ গুণগত মান সম্পর্কে গৱেষণাৰ অভাৱ গ) টি কিউ এম কলাকৌশলৰ অভাৱ</p> <p>সুযোগসমূহ : ক) ভাল বাণিজ্যিক সুবিধা প্ৰদান খ) দক্ষতা আহৰণকাৰীৰ প্ৰশিক্ষণ গ) চৰকাৰৰ তৰফৰ পৰা বিত্তীয় সাহায্য</p> <p>পৰামৰ্শ দিয়া কৰ্মসূচীসমূহ : * আধুনিক যন্ত্ৰপাতি, সা-সঁজুলিৰ ব্যৱহাৰ সম্পর্কে প্ৰশিক্ষণ * গাঁওবাসীক আধুনিক প্ৰযুক্তি প্ৰদান * দক্ষতাৰ উন্নতকৰণ আৰু নতুন উৎপাদনৰ বিকাশ আৰু বিবিধ প্ৰকাৰৰ উৎপাদনৰ বাবে প্ৰশিক্ষণ * কেঁচামালৰ ভঁৰাল স্থাপন * প্ৰাতিষ্ঠানিক ক্ৰেতাৰ সৈতে উৎপাদিত সামগ্ৰী বৃহৎ পৰিমাণে ক্ৰয়ৰ ব্যৱস্থা প্ৰদান</p>

<p>ঋণৰ সুবিধা</p>	<p>এই সন্দৰ্ভত নথি-২ৰ তালিকা-১৬ত আলোচনা কৰা হৈছে প্ৰধান বাধাসমূহ আৰু ইয়াৰ কাৰণবোৰ : ক) আৰ্থিক অন্তৰ্ভুক্তি খ) বেচৰকাৰী ঋণদাতাসকলৰ দ্বাৰা উচ্চ হাৰত সুদ ধাৰ্য কৰা সুযোগসমূহ : ক) আধুনিক বিত্তীয় প্ৰতিষ্ঠান স্থাপন (আত্মসহায়ক/জে এল জি গঠন আৰু সেইবোৰৰ সৈতে বেংক আৰু বিত্তীয় প্ৰতিষ্ঠানসমূহৰ সংযোগ স্থাপন) খ) পৰ্যাপ্ত সজাগতা গ) আধুনিক সা-সুঁজুলিৰ (ট্ৰেক্টৰ আদি) কাৰণে ঋণৰ সুবিধা প্ৰদান পৰামৰ্শ দিয়া কৰ্মসূচীসমূহ : ক) নিকটৱৰ্তী এলেকাত আধুনিক বিত্তীয় প্ৰতিষ্ঠান স্থাপন</p>
<p>কৌশলগত হস্তক্ষেপ</p>	<p>ওপৰত পৰামৰ্শ হিচাপে আগবঢ়োৱা কৰ্মসূচীসমূহৰ ভিত্তিত নিম্নোক্ত বিষয়সমূহক জীৱিকা উন্নয়ন পৰিকল্পনাৰ বাবে কৌশলগত হস্তক্ষেপ হিচাপে গণ্য কৰিব পাৰি :</p> <p>১) কৃষি আৰু উদ্যান শস্য : ট্ৰেক্টৰ চলোৱাৰ প্ৰশিক্ষণ, কৃষি-দক্ষতা উন্নয়ন কৰ্মসূচী, কীটনাশক, পতংগ নাশক, শংকৰ প্ৰজাতিৰ শস্যৰ খেতি সম্পৰ্কে প্ৰশিক্ষণ।</p> <p>২) পশুখন : হাঁহ-কুকুৰা আৰু গৰু-ম'হ-ছাগলী, গাহৰি আদি পালন আৰু প্ৰজনন।</p> <p>৩) এন ডব্লিউ এফ পি : বিভিন্ন প্ৰকাৰৰ খাদ্য-উদ্ভিদ, ভেষজ উদ্ভিদ আদিৰ খেতি।</p> <p>৪) বিশেষ দক্ষতা : আধুনিক যন্ত্ৰপাতি আৰু সা-সুঁজুলি সম্পৰ্কে প্ৰশিক্ষণ, গাঁওবাসীক আধুনিক প্ৰযুক্তি প্ৰদান, দক্ষতা উন্নয়ন আৰু সামগ্ৰী উৎপাদনসহ আন বিবিধ প্ৰকাৰ সামগ্ৰী উৎপাদন সম্পৰ্কে প্ৰশিক্ষণ প্ৰদান, কেঁচামালৰ ভঁৰাল স্থাপন, প্ৰতিষ্ঠানিক ক্ৰেতাসকলৰ সৈতে উৎপাদিত সামগ্ৰীৰ বৃহৎ পৰিমাণে ক্ৰয়ৰ ব্যৱস্থা গ্ৰহণ।</p> <p>৫) ঋণৰ ব্যৱস্থা : নিকটৱৰ্তী এলেকাত ক্ষুদ্ৰ বিত্তীয় প্ৰতিষ্ঠান স্থাপন।</p>
<p>১০। জীৱিকা উন্নয়ন পৰিকল্পনা</p>	
<p>উপাৰ্জন বৃদ্ধিৰ কাৰ্যসূচী</p>	<p>জে এফ এম চিৰ বাবে পৰিকল্পনা কৰা মূল উপাৰ্জন সৃষ্টি কাৰ্যসূচীসমূহ হ'ল :</p> <p>কৃষিখণ্ড :</p> <p>১) চাহ বাগিচাত মজুৰি শ্ৰম ২) কৃষিপাম ৩) উদ্যান শস্য</p> <p>কৃষি বৰ্হিভূত খণ্ড :</p> <p>১) ইলেক্ট্ৰিচিয়ান ২) কাঠৰ কাম ৩) চিলাই</p>
<p>আত্মসহায়ক গোটৰ কৰ্মসূচী</p>	<p>গাঁওখনৰ আত্মসহায়ক গোটবোৰে তলৰ কৰ্মসূচী সম্পৰ্কে পৰিকল্পনা কৰিব পাৰে :</p> <p>১) সজাগতা সৃষ্টি ২) গোট গঠন ৩) সমূহীয়াভাৱে জীৱিকাৰ কাম-কাজত গাঁওবাসীক চামিলকৰণ</p>

<p>শিক্ষামূলক ভ্ৰমণ</p>	<p>নিম্নোক্ত শিক্ষামূলক ভ্ৰমণৰ পৰিকল্পনা কৰা হৈছে : উৎস : নথি-৪ৰ তালিকা-৩৪ত।</p>
<p>কৰ্মআঁচনিৰ সাৰাংশ</p>	<p>পৰৱৰ্তী পৃষ্ঠাত উল্লেখ কৰা ধৰণে।</p>
<p>সংপৃক্তকৰণ</p>	<p>ভাৰত চৰকাৰৰ তলৰ আঁচনিসমূহৰ সৈতে পৰিকল্পনা কৰা কাৰ্যব্যৱস্থাসমূহ সংপৃক্ত কৰিব পাৰি।</p> <p>ক) ৰাষ্ট্ৰীয় গ্ৰামীণ নিয়োগ নিশ্চিত আঁচনি- গ্ৰামীণ নিয়োগৰ বাবে</p> <p>খ) ৰাষ্ট্ৰীয় কৃষি বিকাশ যোজনা (RKVY)- কৃষি আৰু কৃষিজাত উন্নয়নৰ বাবে</p> <p>গ) স্বৰ্ণজয়ন্তী গ্ৰাম স্ব-ৰোজগাৰ যোজনা (SJGSY)-জলসিঞ্চন আৰু জলছেদ উন্নয়নৰ বাবে</p> <p>ঘ) ৰাষ্ট্ৰীয় গ্ৰামীণ জীৱিকা অভিযান</p> <p>ঙ) দক্ষতা উন্নয়ন আঁচনি</p> <p>চ) গ্ৰামীণ উন্নয়ন আৰু জীৱিকাৰ বাবে উপযুক্ত অন্যান্য আঁচনি</p> <p>উপৰোক্ত সংপৃক্তকৰণে বৰ্তমানৰ পৰিকল্পনাসমূহ সফল কৰি তোলাৰ লগতে এই পৰিকল্পনাৰ কৰ্মসূচী ৰূপায়ণৰ পৰৱৰ্তী কালতো সহায় কৰিব।</p>

১১। বগলী জে এফ এম চিৰ বন উন্নয়ন পৰিকল্পনা

নাহৰণি খেমাগড় জে এফ এম চিৰ ক্ষুদ্ৰ পৰিকল্পনাৰ অংশ হিচাপে গাঁও অঞ্চলত বনোন্নয়ন পৰিকল্পনা বিস্তৃত পি আৰ এ অনুশীলনৰ পিছত প্ৰস্তুত কৰা হৈছে। এই পৰিকল্পনাৰ উদ্দেশ্যসমূহ হ'ল জৈৱ বৈচিত্ৰ্য সংৰক্ষণ, পাৰিৱেশিক কাৰ্যসূচী আৰু জে এফ এম চিৰ অন্তৰ্গত বনাঞ্চলত উৎপাদন সক্ষমতা; এক স্থিতিশীল ব্যৱস্থাবে সম্প্ৰদায়ৰ ব্যৱহাৰ আৰু জীৱন ধাৰণৰ প্ৰয়োজনীয়তাসমূহ লাভ কৰা।

১। জে এফ এম চিৰ বনাঞ্চলৰ অৱস্থা

নাহৰণি খেমাগড় জে এফ এম চিৰ অন্তৰ্গত বনাঞ্চলসমূহৰ বাবে এই ক্ষুদ্ৰ পৰিকল্পনাই তলৰ বিভাগসমূহ বিবেচনা কৰিছে।

ক) বন বিভাগৰ দ্বাৰা জে এফ এম চিৰ অন্তৰ্গত বনাঞ্চলসমূহ আৰু

খ) বৃক্ষৰোপণ/ৰোপণৰ বাবে নিৰ্ধাৰিত সম্প্ৰদায়ৰ ভূমি আৰু অন্যান্য ভূমি, অধিসূচিত বনাঞ্চল এলেকাৰ বাহিৰত

উপৰোক্ত দুয়োটা বিভাগৰে জে এফ এম চি বনাঞ্চলৰ অৱস্থা সম্পৰ্কে তলত আলোচনা কৰা হ'ল :

১.১। বনাঞ্চল আৰু তাৰ অৱস্থা

জে এফ এম চিৰ অন্তৰ্গত বনাঞ্চলৰ পূৰ্ণ বিৱৰণ প্ৰফ'ৰ্মা-৩ৰ অধীনত তালিকা-৩.১ত দাখিল কৰা হৈছে ('বনোন্নয়ন পৰিকল্পনা'), যিসমূহ এই ক্ষুদ্ৰ পৰিকল্পনাত পৰিশিষ্ট হিচাপে সংলগ্ন কৰা হৈছে। অন্যান্য বৃক্ষৰোপিত এলেকা (বা বৃক্ষৰোপণ কৰিবলগা) বিবেচনা কৰাৰ পিছত, কঁঠালতলি জে এফ এম চিৰ বনাঞ্চলৰ অৱস্থা তলত দিয়াৰ দৰে সাৰাংশ কৰা হৈছে।

তালিকা-১ : ন-খুঁটি জে এফ এম চিৰ বনাঞ্চলৰ অৱস্থা

চিহ্নিতকৰণ	জে এফ এম চি বনাঞ্চলৰ আয়তন (হেক্টৰ)	গাঁৱৰ পৰা দূৰত্ব (কিঃ মিঃ)	বনাঞ্চলৰ অৱস্থা (ভাল-বনৰ ৪০% আৰু ততোধিক ক্ৰাউন ঘনত্ব বাকী- 'ক্ষতিগ্ৰস্ত')	সম্প্ৰদায়ৰ দ্বাৰা ব্যৱহাৰৰ ব্যৱধানতা (২-৩ মাহ/৩-৬ মাহ/৬ -৯ মাহ/৯ মাহৰ বেছি)
(ক) ন্যস্ত বনাঞ্চল				
আৰ এফ / পি এফ, নাম : ৰঙা সংৰক্ষিত বনাঞ্চল লাট : বগলী	৭০	৪	ভাল এলেকা : ২০ হেঃ ক্ষতিগ্ৰস্ত এলেকা : ৫০ হেক্টৰ	৬-৯মাহ
(খ) অন্যান্য ৰোপিত এলেকা				
অৱস্থিতি : বনাঞ্চলৰ ধৰণ : বৰ্ষাৰণ্য ভি এফ / অন্যান্য				
মুঠ	৭০		ভাল এলেকা : ২০ হেঃ ক্ষতিগ্ৰস্ত এলেকা : ৫০ হেক্টৰ	

উৎস : প্ৰফ'ৰ্মা-৩, তালিকা ৩.১/বন বিষয়া আৰু গাঁওবাসীৰ সৈতে আলোচনা

ইয়াৰ পৰা দেখা গ'ল যে নাহৰণি ধেমাগড় জে এফ এম চিৰ অন্তৰ্গত ৭০ হেক্টৰ বনাঞ্চল, য'ত ৫০ হেক্টৰ 'ভাল' আৰু ২০ হেক্টৰ 'ক্ষতিগ্ৰস্ত'।

১.২। বনাঞ্চলৰ মাটিৰ প্ৰকাৰ :

নাহৰণি ধেমাগড় জে এফ এম চিৰ বনাঞ্চল পাললিক প্ৰকৃতিৰ ভূমিত অৱস্থিত। তলৰ তালিকাত এই বনভূমিৰ কিছু বৈশিষ্ট্য উল্লেখ কৰা হ'ল :

তালিকা- ২ : নাহৰণি ধেমাগড় জে এফ এম চিৰ বনভূমিৰ প্ৰকাৰ

স্থিতি মাপ	ন্যস্ত বনাঞ্চলৰ অৱস্থা	বৃক্ষৰোপিত অন্যান্য এলেকাৰ অৱস্থা
উৰ্বৰতাৰ পৰ্যায়	৪.৩ ৰ পৰা ৬.৯৪ শতাংশ জৈৱিক। এন, পি ২০৫, কে-২০ মৌলৰ পৰ্যাপ্ততা এই ভূমিত তুলনামূলকভাৱে কম	—
ভূমি ক্ষয়ৰ অৱস্থা	উচ্চ	—
উপস্থিতি :		
(ক) পলশ	৩%	—
(খ) বোকামাটি	৩৭%	—
(গ) ন-উৰ্বৰ ভূমি	কম	—
(ঘ) বালিচাহি	৬০%	—

উৎস : প্ৰফ'ৰ্মা-৩, 'খ। বনভূমি প্ৰকাৰ' / বন বিভাগৰ বিষয়া আৰু স্থানীয় গাঁওবাসীৰ সৈতে হোৱা আলোচনা।

বগলী জে এফ এম চিৰ বাবে বনভূমিৰ প্ৰকাৰৰ বৈশিষ্ট্যসমূহ তলৰ সাৰাংশত দিয়া হ'ল :

- ক) এণ্টিছ'ল (৩২.৩%)
- খ) ইনছেপ্টিছ'ল (৪৯.৩%)
- গ) এলফিছ'ল (১২.৩%)
- ঘ) আল্টিছ'ল (৬.১%)

১.৩। বনাঞ্চলৰ বৰ্তমান উদ্ভিদসমূহ

নাহৰণি ধেমাগড় জে এফ এম চিৰ বনাঞ্চলৰ বৰ্তমান উদ্ভিদসমূহ তলত দিয়া হ'ল। এইটো মন কৰিবলগীয়া যে স্থানীয় বনাঞ্চলসমূহ সংৰক্ষিত বনাঞ্চলৰ শ্ৰেণীভুক্ত কৰা হৈছে।

তালিকা- ৩ : নাহৰণি ধেমাগড় জে এফ এম চিৰ বনাঞ্চলৰ বৰ্তমান উদ্ভিদসমূহ

প্ৰজাতি	স্থানীয় নাম	বৈজ্ঞানিক নাম
সহযোগী প্ৰজাতি	কদম	নিওলামাৰ্কিয়া কদম্ব
	গৰ্জন	ডিপ্টিৰ'কাৰ্পাছ টাৰ্বিনেটাছ
গুল্ম	টেঁকীয়া	ডিপ্লাজিয়াম এস্কুলেণ্টাম
	জাম লাখুটি	ক'ষ্টাছ স্পেচিঅ'ছাছ
ভেষজ উদ্ভিদ	ভোমোৰা	টাৰ্মিনেলিয়া বেলেৰিকা

ভেষজ উদ্ভিদ	শিলিখা	টার্মিনেলিয়া চেবুলা
	নিম	আজাডিৰাচটাইগুিকা
	আমলখি	ফিলাস্ফাছএম্বেলিকা
	জৰী বেত	কেলামাছ ইৰেষ্টাছ
উৎপাদন	জাতি বেত	কেলামাছ টেনুইছ
	ৰাইডাং বেত	কেলামাছ ৰোটং
	চুলি বেত	কেলামাছ ফ্লেগেল্লাম
	লেজাই বেত	কেলামাছ ফ্লৰিবাগুছ
	কেঁকু বাঁহ	ডি হেমিল্টনী
	পাহাৰীয়া জাতি বাঁহ	অ'ক্সিটেনথেৰা পাৰ্ভিফ'লিয়া
	ডলু বাঁহ	শ্বিজষ্টাচিয়ামডুলোৰা
	আমলখি	এমব্লিকা অফিচিনেলিছ
	হলখ	টার্মিনেলিয়া মাইৰিঅ'কাৰ্পা
	হোলোং	ডিপটেৰ'কাৰপাছমেট্ৰিকাৰপাছ
	অৰ্জুন	টার্মিনেলিয়া অৰ্জুন
	আগৰ	আকুইলাৰিয়াআগাল্লোচা

উৎস : প্ৰফ'ৰ্মা-৩, 'গ। বনাঞ্চলৰ বৰ্তমান উদ্ভিদসমূহ' / বন বিভাগৰ কৰ্মচাৰী আৰু সম্প্ৰদায়ৰ সদস্যৰ সৈতে আলোচনা

২। বনোন্নয়ন পৰিকল্পনাৰ অন্যান্য কাৰ্যসূচী

তলৰ উপশাখাসমূহত নাহৰণি ধেমাগড় জে এফ এম চিৰ বনোন্নয়ন পৰিকল্পনাৰ অন্যান্য কাৰ্যসূচীসমূহ দিয়া হ'ল :

২.১। জে এফ এম চিৰ অতীতৰ সুৰক্ষা ব্যৱস্থা

নাহৰণি ধেমাগড় জে এফ এম চিত অতীত লোৱা বন সুৰক্ষা ব্যৱস্থাসমূহ তলত আলোচনা কৰা হ'ল :

- ক) জড়িত পৰিয়াল : নাই
- খ) জড়িত লোক : নাই
- গ) গৃহীত ব্যৱস্থাৰ সাৰাংশ : নাই
- ঘ) কোনো আনুষ্ঠানিক ব্যৱস্থা : নাই

(উৎস : প্ৰফ'ৰ্মা-৩, 'জে এফ এম চিৰ অৱস্থা- viii + ix' / বন বিভাগৰ কৰ্মচাৰী আৰু জে এফ এম চিৰ সদস্যৰ সৈতে আলোচনা)

২.২। বনজ উৎপাদনৰ ঘৰুৱা চাহিদা

স্থানীয় সম্প্ৰদায়ৰ ঘৰুৱা চাহিদাৰ বাবে বনজ উৎপাদনৰ ওপৰত নিৰ্ভৰশীলতাৰ তথ্য তলৰ তালিকাত দাঙি ধৰা হ'ল।

তালিকা- ৪ (ক) : নাহৰণি ধেমাগড় জে এফ এম চিৰ প্ৰতিটো পৰিয়ালৰ বনজ উৎপাদনৰ ঘৰুৱা চাহিদা

বনজ উৎপাদনৰ নাম	পৰিয়ালৰ গড় চাহিদা		বৰ্তমান কেনেকৈ চাহিদা পূৰণ হৈছে	উৎস
	চাহিদাৰ সময় ব্যৱধান	আনুমানিক পৰিমাণ		
কাঠখৰি	নিয়মিত	৬০-৯০ কিঃ গ্ৰাঃ/বছৰ	-	বনাঞ্চল
ঘৰৰ বাবে কাঠ	বছৰত এবাৰ	৬-৯ টা/বছৰ	-	বনাঞ্চল
সঁজুলিৰ বাবে সৰু কাঠ	-	-	-	-
খুঁটা / বাঁহ	বছৰত এবাৰ	২০-৪০ বাঁহ/বছৰ	-	বনাঞ্চল
বনাঞ্চলৰ পৰা পশুখাদ্য	নিয়মিত	৬০-৮০ কিঃ গ্ৰাঃ/বছৰ	-	বনাঞ্চল
এন টি এফ পি	নিয়মিত	৩-৮ কিঃ গ্ৰাঃ/বছৰ	-	বনাঞ্চল

উৎস : প্ৰফ'ৰ্মা-৩, 'তালিকা-৩.২'/বন বিভাগৰ কৰ্মচাৰী আৰু জে এফ এম চিৰ সদস্যৰ সৈতে আলোচনা নাহৰণি ধেমাগড় জে এফ এম চিত মুঠ ৩১০ ঘৰ পৰিয়াল আছে। ওপৰৰ তালিকা আৰু এই পৰিয়ালৰ সংখ্যাৰ পৰা প্ৰাপ্ত তথ্য অনুসৰি নাহৰণি ধেমাগড় গাঁৱৰ বাবে বছৰি মুঠ বনজ উৎপাদনৰ চাহিদা নিজৰ ব্যৱহাৰৰ বাবে তলত দিয়া ধৰণৰ—

তালিকা- ৪ (খ) : নাহৰণি ধেমাগড় জে এফ এম চিৰ সকলো পৰিয়ালৰ বনজ উৎপাদনৰ মুঠ বাৰ্ষিক চাহিদা

বনজ উৎপাদনৰ নাম	সম্প্ৰদায়ৰ চাহিদা বাৰ্ষিক কিঃগ্ৰাঃ (*)	মন্তব্য
কাঠখৰি	১২০০০-১৮০০০	গোটেই বছৰ জুৰি
ঘৰৰ বাবে কাঠ	১২০০০-১৮০০০টা	গোটেই বছৰ জুৰি
সঁজুলিৰ বাবে সৰু কাঠ	—	—
খুঁটা / বাঁহ	৪০০০-৮০০০ বাঁহ	গোটেই বছৰ জুৰি
বনাঞ্চলৰ পৰা পশুখাদ্য	১২০০০-১৬০০০	গোটেই বছৰ জুৰি
এন টি এফ পি	৬০০-১৬০০০	গোটেই বছৰ জুৰি

উৎস : ওপৰৰ তালিকা ৪, (ক) আৰু সম্প্ৰদায়ৰ তথ্যৰ মুঠ পৰিয়ালৰ সংখ্যা

(*) = পৰিয়ালসমূহৰ গড় চাহিদাৰ অনুমানিক পৰিমাণ (তালিকা- ৪ (ক) × ২০০ টা পৰিয়াল

২.৩। গাঁওবাসীৰ দ্বাৰা বনজ উৎপাদন সামগ্ৰী সংগ্ৰহ আৰু বিপণন

পৰিয়ালৰ ঘৰুৱা ব্যৱহাৰৰ উপৰি এই ধৰণৰ সামগ্ৰী সংগ্ৰহ কৰি স্থানীয় বজাৰত বিক্ৰীৰ জৰিয়তে গাঁওবাসী বনজ উৎপাদনৰ ওপৰত নিৰ্ভৰশীল। বগলী জে এফ এম চিৰ গাঁওবাসীৰ দ্বাৰা বনজ উৎপাদন সংগ্ৰহ আৰু বিপণনৰ তথ্য তলৰ তালিকাত উল্লেখ কৰা হ'ল—

তালিকা- ৫ (ক) : নাহৰিণি ধেমাগড় জে এফ এম চিৰ গাঁওবাসীৰ দ্বাৰা বনজ উৎপাদন সংগ্ৰহ আৰু বিপণন

বনজ উৎপাদনৰ নাম	বিপণনৰ বাবে সংগ্ৰহ			সংগ্ৰহৰ স্থান
	ঋতু / মাহ	সংগ্ৰহকাৰী পৰিয়ালৰ সংখ্যা	সংগৃহীত সামগ্ৰীৰ গড় পৰিমাণ (কিঃ গ্ৰাঃ)	
কাঠখৰি	—	—	—	—
ঘৰৰ বাবে কাঠ	—	—	—	—
সজুঁলিৰ বাবে সৰু কাঠ	—	—	—	—
বাঁহ	—	—	—	—
খুঁটা	—	—	—	—
বনাঞ্চলৰ পৰা পশুখাদ্য	—	—	—	—
এন টি এফ পি	—	—	—	—
অন্যান্য	—	—	—	—

উৎস : প্ৰফ'ৰ্মা-৩, 'তালিকা-৩.৩'/ বন বিভাগৰ কৰ্মচাৰী আৰু জে এফ এম চিৰ সদস্যৰ সৈতে আলোচনা ওপৰৰ তালিকাত উল্লিখিত তথ্যৰ লগত সম্পৰ্কিত কিছু প্ৰাসংগিক তথ্য তলৰ তালিকাত দিয়া হ'ল।

তালিকা- ৫ (খ) : বনজ উৎপাদন সংগ্ৰহ আৰু বিপণন— অতিৰিক্ত তথ্য
নাহৰিণি ধেমাগড় জে এফ এম চি

বনজ উৎপাদনৰ নাম	উদ্ধৃত্ত বিপণন (কিঃ গ্ৰাঃ)	কেনেদৰে বিপণন কৰা হয়	বনজ উৎপাদন বিক্ৰীৰ মাধ্যমেৰে প্ৰতিটো পৰিয়ালৰ গড় আয়
কাঠখৰি	—	—	—
ঘৰৰ বাবে কাঠ	—	—	—
সজুঁলিৰ বাবে সৰু কাঠ	—	—	—
বাঁহ	—	—	—
খুঁটা	—	—	—
বনাঞ্চলৰ পৰা পশুখাদ্য	—	—	—
এন টি এফ পি	—	—	—
অন্যান্য—	—	—	—

উৎস : প্ৰফ'ৰ্মা-৩, 'তালিকা-৩.৪'/ বন বিভাগৰ কৰ্মচাৰী আৰু জে এফ এম চিৰ সদস্যৰ সৈতে আলোচনা

২.৪। বনজ উৎপাদনৰ মুঠ চাহিদা— ঘৰুৱা ব্যৱহাৰ আৰু বিপণনৰ বাবে

পূৰ্বে উল্লেখ কৰা উপ-শাখাৰ তথ্যৰ ভিত্তিত নাহৰণি ধেমাগড় জে এফ এম চিৰ সম্প্ৰদায়ৰ সদস্যসকলৰ বনজ উৎপাদনৰ মুঠ চাহিদাৰ সাৰাংশ তলত দিয়া হ'ল।

তালিকা- ৬ : নাহৰণি ধেমাগড় জে এফ এম চিৰ গাঁওবাসীৰ বনজ উৎপাদনৰ মুঠ চাহিদা

বনজ উৎপাদনৰ নাম	সম্প্ৰদায়ৰ চাহিদা (বাৰ্ষিক কিঃ গ্ৰাঃ)	অতিৰিক্ত বজাৰ দ্রব্য (কিঃগ্ৰাঃ) তালিকা ৫ (খ)	মন্তব্য
কাঠখৰি	১২০০০-১৮০০০	-	গোটেই বছৰ জুৰি
ঘৰৰ বাবে কাঠ	১২০০-১৮০০টা	-	গোটেই বছৰ জুৰি
সজুঁনিৰ বাবে সৰু কাঠ	—	-	—
বাঁহ	৪০০০-৮০০০	-	গোটেই বছৰ জুৰি
খুঁটা	১২০০০-১৬০০০	-	১২০০০-১৬০০০
বনাঞ্চলৰ পৰা পশুখাদ্য	৬০০-১৬০০	-	৬০০-১৬০০
এন টি এফ পি	১২০০০-১৮০০০	-	১২০০০-১৮০০০

উৎস : এই অধ্যায়ৰ তালিকা-৪ (খ) আৰু ৫ (খ), পৰৱৰ্তী পৃষ্ঠাসমূহত দিয়া হৈছে।

৩। বন সুৰক্ষা সংক্ৰান্ত বিষয়

৩.১। সুৰক্ষা সমস্যাসমূহ

বগলী জে এফ এম চিৰ বনাঞ্চল সুৰক্ষাৰ বিষয়সমূহ সংক্ষিপ্তভাৱে তলত দিয়া হ'ল—

তালিকা- ৭ : নাহৰণি ধেমাগড় জে এফ এম চিৰ বন সুৰক্ষা সংক্ৰান্তীয় বিষয়সমূহ

সমস্যাৰ ধৰণ	প্ৰাসংগিক (হয়/নহয়)	গুৰুত্ব (হয়/নহয়)
চৰণীয়া পথাৰ-স্থানীয় পশু	হয়	হয়
চৰণীয়া পথাৰ- অন্যান্য এলেকাৰ পশু	হয়	হয়
বেআইনিভাৱে কাঠকটা	নহয়	নহয়
কাঠ চোৰাং চালান	হয়	হয়
দুৰ্ঘটনাবশতঃ অগ্নিকাণ্ড	হয়	হয়
বনভূমি বেদখল	হয়	হয়
সাপে কামোৰাৰ ঘটনা/জীৱনৰ ভাবুকি/ বন সুৰক্ষাত বিপদ	হয়	হয়
ঔষধি গছৰ চুৰি	নহয়	নহয়

উৎস : প্ৰফ'ৰ্মা-৩, 'তালিকা-৩.৫'/বন বিভাগৰ কৰ্মচাৰী আৰু জে এফ এম চিৰ সদস্যৰ সৈতে আলোচনা

সেয়েহে, উপৰোক্ত জে এফ এম চিৰ বন সুৰক্ষা সংক্ৰান্তীয় বিষয়ত সন্মুখীন হোৱা বৈশিষ্ট্যসমূহ হ'ল—

- ক) চৰণীয়া পথাৰ— স্থানীয় জন্তু
- খ) অন্যান্য এলেকাৰ জন্তু

৩.২। বনাঞ্চলৰ ক্ষতিৰ কাৰণসমূহ

নাহৰণি ধেমাগড় জে এফ এম চিৰ বনাঞ্চল ক্ষতিগ্ৰস্ত হোৱাৰ কাৰণসমূহ তলত উল্লেখ কৰা হ'ল :

- ক) বিজ্ঞানসন্মত পৰিকল্পনা নাই
- খ) জনজাতীয় লোকৰ পৰস্পৰাগত কৃষি-পদ্ধতি
- গ) পাহাৰীয়া অঞ্চলত আতংকবাদীৰ দৌৰাত্ম্য
- ঘ) বনাঞ্চল অধিগ্ৰহণ

উৎস : প্ৰফ'ৰ্মা-৩, 'তালিকা-৩.৬'/বন বিভাগৰ কৰ্মচাৰী আৰু জে এফ এম চিৰ সদস্যৰ সৈতে আলোচনা

৪। বনাঞ্চল উন্নয়ন পৰিকল্পনাৰ বিষয়সমূহ

নাহৰণি ধেমাগড় জে এফ এম চিত বনাঞ্চল উন্নয়ন পৰিকল্পনাৰ বিষয়সমূহ তলৰ উপ-শাখাত দিয়াৰ দৰে উল্লেখ কৰিব পাৰি, যেনে সুৰক্ষাৰ পৰিকল্পনা, বন উন্নয়ন (পৰিচৰ্যা), নাৰ্ছাৰী উন্নয়ন, ব্যৱস্থাপনা আৰু অতিৰিক্ত ক্ৰিয়া।

৪.১। সুৰক্ষা পৰিকল্পনা

সুৰক্ষা পৰিকল্পনাৰ বিষয়সমূহ তলত দিয়াৰ দৰে— নাহৰণি ধেমাগড় জে এফ এম চিৰ বন সুৰক্ষা সম্পৰ্কীয় বিষয়সমূহ পূৰ্বে আলোচিত উপ-শাখা ৩.১ৰ পৰা আলোচনা কৰা হৈছে।

তালিকা- ৮ : বগলী জে এফ এম চিৰ সুৰক্ষা পৰিকল্পনা

সুৰক্ষা কৰ্ম (প্ৰযোজ্য হিচাপে প্ৰফ'ৰ্মা-৩ৰ তালিকা ৩.৭ৰ পৰা পূৰণ কৰা হ'ব	বনাঞ্চল এলেকাৰ অৱস্থিতি	ব্যৱস্থা গ্ৰহণৰ সংখ্যাগত মান নিৰ্ণয় (দৈৰ্ঘ্য, আয়তন, আকাৰ ইত্যাদি)	সময়-কাল	অগ্ৰাধিকাৰ (উচ্চ/মধ্যম/নিম্ন)
১. পহৰাদাৰ নিয়োগ	সংৰক্ষিত বনাঞ্চল	৫কিঃ মিঃ, ৩০ হেক্টৰ	পূৰ্বাৱ বজাৰ পৰা সন্ধিয়া ৬ বজালৈকে	মধ্যম
২. অগ্নিকাণ্ড সুৰক্ষা	বনাঞ্চলৰ ভিতৰত	-	শৰত-শীতকাল	উচ্চ
৩. আৱৰ্তনশীল চাৰণ	বনাঞ্চলৰ	-	বাৰিষা কালত	মধ্যম
৪. সামাজিক বেৰ	সীমা	ৰোপিত এলেকাৰ সীমাজুৰি	চৰণীয়াৰ ঋতু	উচ্চ

উৎস : প্ৰফ'ৰ্মা-৩, 'তালিকা-৩.৭'/বন বিভাগৰ কৰ্মচাৰী আৰু জে এফ এম চিৰ সদস্যৰ সৈতে আলোচনা

এনেকৈ দেখা গ'ল যে, নাহৰণি ধেমাগড় যুটীয়া বন পৰিচালনা সমিতিৰ অন্তৰ্গত বনাঞ্চলত নিৰাপত্তাৰ বাবে নিম্নোক্ত দিশত পৰিকল্পনা কৰা হৈছে —

- ক) ৰাজহুৱা বেৰা
- খ) অগ্নি নিৰাপত্তা
- গ) ৰখীয়া নিয়োগ
- ঘ) আৱৰ্তনশীল চাৰণ

৪.২। বনাঞ্চল উন্নয়ন — কৰ্ম আঁচনি

শাল বৰ্হিভূত সহযোগী প্ৰজাতিসহ বিভিন্ন প্ৰজাতিৰ বৃক্ষৰ ব্লক ৰোপণৰ কৰ্ম আঁচনি

ৰোপণৰ নাম	:	খণ্ড ৰোপণ
ৰোপণৰ সময়সীমা	:	২০১৬-১৭ৰ পৰা ২০২৫-২৬ (১০ বছৰ)
ৰোপণৰ এলেকা	:	২০ হেক্টৰ
স্থান ব্যৱধান	:	৩×৩মিটাৰ, প্ৰতি হেক্টৰত ১১০০ পুলি
বৃদ্ধি কৰিবলগীয়া উদ্ভিদৰ সংখ্যা	:	২২,০০০ (বছৰি আনুমানিক ৫৫০০)
ব্লকৰ সংখ্যা	:	৪টা (প্ৰতিটো ৫ হেক্টৰকৈ)
প্ৰজাতি	:	শাল বৰ্হিভূত; সহযোগী প্ৰজাতিৰ অৰ্জুন, চেলেং, পমা, বৰপাত, ওদাল, হলক, সকন, জুটলি, আমাৰী আৰু বলা আদি।
হাৰ	:	এ পি এফ বি চি এছৰ দ্বাৰা অনুমোদন ক্ৰমে (প্ৰতি দুবছৰ মূৰে মূৰে কুৰি শতাংশ হাৰত বৃদ্ধি)

বন সৃজনৰ বাবে কৰ্ম আঁচনি		
বিত্তীয় বৰ্ষ	কাম-কাজ	পৰিমাণ (টকা)
	ক) অগ্ৰীম কাম-কাজ	
২০১৬-১৭	১. ৰোপণৰ ঠাইৰ প্ৰথম ডোখৰ ৫ হেক্টৰ মাটি জৰীপ (জি পি এছ) আৰু পৰিষ্কাৰকৰণ। ইয়াৰ বাবে দৈনিক ২৮০ টকাকৈ মজুৰিৰ ভিত্তিত ১৫জন দিন মজুৰৰ নিযুক্তি	২১,০০০/-
	২. নাৰ্ছাৰিৰ স্থানত ৰোপণ। ইয়াৰ বাবে প্ৰতি হেক্টৰত দৈনিক ২৮০টকাকৈ মজুৰিৰ ভিত্তিত প্ৰতি হেক্টৰত ৯ জন দিন মজুৰৰ নিযুক্তি	১২,৬০০/-
	৩. দুৰ্বল স্থানবোৰত প্ৰতি হেক্টৰত ২০০০ টকা ব্যয় সাপেক্ষে বেৰ নিৰ্মাণ	৪০,০০০/-
	খ) সৃজন আৰু ৰক্ষণাবেক্ষণ	
২০১৭-১৮*	এপ্ৰিল-জুন মাহত ৫ হেক্টৰ মাটি (প্ৰথম ডোখৰ) ৰোপণৰ বাবে প্ৰস্তুত কৰণৰ আৰু ৰোপণ। প্ৰথম বছৰৰ ৰক্ষণাবেক্ষণ আৰু চাৰিবাৰকৈ অপতৃণ নিৰণিৰ লগতে পৰৱৰ্তী বছৰত ৰোপণৰ বাবে দ্বিতীয় ডোখৰ ৫ হেক্টৰ মাটি প্ৰস্তুত কৰিবলৈ অগ্ৰীম কাম-কাজ। ২৮০ টকাকৈ দৈনিক মজুৰিৰ ভিত্তিত ৪২০ জন দিন মজুৰৰ নিযুক্তি।	১,১৭,৬০০/-
২০১৮-১৯*	এপ্ৰিল-জুন মাহত ৫ হেক্টৰ মাটি (দ্বিতীয় ডোখৰ) ৰোপণৰ বাবে প্ৰস্তুত কৰণৰ আৰু ৰোপণ। প্ৰথম বছৰৰ ৰক্ষণাবেক্ষণ আৰু চাৰিবাৰকৈ অপতৃণ নিৰণিৰ লগতে পৰৱৰ্তী বছৰত ৰোপণৰ বাবে তৃতীয় ডোখৰ ৫ হেক্টৰ মাটি প্ৰস্তুত কৰিবলৈ অগ্ৰীম কাম-কাজ। ২৮০ টকাকৈ দৈনিক মজুৰিৰ ভিত্তিত ৪২০ জন দিন মজুৰৰ নিযুক্তি।	১,১৭,৬০০/-
	প্ৰথম ডোখৰ ৫ হেক্টৰ মাটিত ৰোপিত গছ পুলিৰ দ্বিতীয় বছৰৰ ৰক্ষণাবেক্ষণ আৰু পূৰ্বৱৰ্তী বছৰত (২০১৭-১৮)ৰ ৰোপণ কৰা মৃত / অৰ্ধমৃত পুলিবোৰ আঁতৰাই সেই ঠাইত নতুন ৰোপণসহ চাৰিবাৰকৈ অপতৃণ নিৰণি।	৪২,০০০/-
২০১৯-২০*	এপ্ৰিল-জুন মাহত ৫ হেক্টৰ মাটি (তৃতীয় ডোখৰ) ৰোপণৰ বাবে প্ৰস্তুত কৰণৰ আৰু ৰোপণ। প্ৰথম বছৰৰ ৰক্ষণাবেক্ষণ আৰু চাৰিবাৰকৈ অপতৃণ নিৰণিৰ লগতে পৰৱৰ্তী বছৰত ৰোপণৰ বাবে চতুৰ্থ ডোখৰ ৫ হেক্টৰ মাটি প্ৰস্তুত কৰিবলৈ অগ্ৰীম কাম-কাজ। ২৮০ টকাকৈ দৈনিক মজুৰিৰ ভিত্তিত ৪২০ জন দিন মজুৰৰ নিযুক্তি।	১,১৭,৬০০/-
	প্ৰথম ডোখৰ ৫ হেক্টৰ মাটিত ৰোপিত গছ পুলিৰ তৃতীয় বছৰৰ ৰক্ষণাবেক্ষণ আৰু পূৰ্বৱৰ্তী বছৰত (২০১৭-১৮)ৰ ৰোপণ কৰা মৃত / অৰ্ধমৃত পুলিবোৰ আঁতৰাই সেই ঠাইত নতুন ৰোপণসহ চাৰিবাৰকৈ অপতৃণ নিৰণি। অগ্নিকাণ্ড ৰোধৰ বাবে পহৰাৰ ব্যৱস্থা	৪২,০০০/-
	দ্বিতীয় ডোখৰ ৫ হেক্টৰ মাটিত ৰোপিত গছ পুলিৰ তৃতীয় বছৰৰ ৰক্ষণাবেক্ষণ আৰু পূৰ্বৱৰ্তী বছৰত (২০১৮-১৯)ৰ ৰোপণ কৰা মৃত / অৰ্ধমৃত পুলিবোৰ আঁতৰাই সেই ঠাইত নতুন ৰোপণসহ চাৰিবাৰকৈ অপতৃণ নিৰণি।	৪২,০০০/-
২০২০-২১*	এপ্ৰিল-জুন মাহত ৫ হেক্টৰ মাটি (চতুৰ্থ ডোখৰ) ৰোপণৰ বাবে প্ৰস্তুত কৰণৰ আৰু ৰোপণ। প্ৰথম বছৰৰ ৰক্ষণাবেক্ষণ আৰু চাৰিবাৰকৈ অপতৃণ নিৰণি। ২৮০ টকাকৈ দৈনিক মজুৰিৰ ভিত্তিত ৩০০জন দিন মজুৰৰ নিযুক্তি।	৪২,০০০/-

২০২৪-২৫*	২০১৯-২০ বৰ্ষত ৰোপিত তৃতীয় ডোখৰ ৫ হেক্টৰ মাটিত ঘাঁহ-বন আঁতৰোৱা। ইয়াৰ বাবে ২৮০ টকাকৈ দৈনিক মজুৰিৰ ভিত্তিত ১০জন দিন মজুৰৰ নিযুক্তি	১৪,০০০/-
২০২৫-২৬*	২০২০-২১ বৰ্ষত ৰোপিত চতুৰ্থ ডোখৰ ৫ হেক্টৰ মাটিত ঘাঁহ-বন আঁতৰোৱা। ইয়াৰ বাবে ২৮০ টকাকৈ দৈনিক মজুৰিৰ ভিত্তিত ১০জন দিন মজুৰৰ নিযুক্তি	১৪,০০০/-
মুঠ আৱশ্যকীয় বাজেট		১০,৭০,৪০০/-

* ৰোপণৰ পৰৱৰ্তী কালত পাঁচ বছৰৰ মূৰে মূৰে ঘাঁহ-বন আঁতৰোৱাৰ কাম।

মিশ্ৰ বৃক্ষৰোপণ- সহযোগী গছ পুলিৰ লগত চেগুন, খৰিৰ বাবে ব্যৱহাৰ কৰা গছ আৰু বাঁহৰ ব্লক ৰোপণৰ কৰ্ম আঁচনি

ৰোপণৰ নাম	:	মিশ্ৰ গছ পুলিৰ লগত চেগুন, খৰিৰ বাবে ব্যৱহাৰ কৰা গছ আৰু বাঁহৰ ব্লক ৰোপণ
ৰোপণৰ সময়সীমা	:	২০১৬-১৭ৰ পৰা ২০২৫-২৬ (১০ বছৰ)
ৰোপণৰ এলেকা	:	২০ হেক্টৰ
স্থান ব্যৱধান	:	২×২ মিটাৰ-প্ৰতি হেক্টৰত ৫০০ পুলি
বৃদ্ধি কৰিবলগীয়া উদ্ভিদৰ সংখ্যা	:	৫০,০০০ (বছৰি আনুমানিক ১২,৫০০ পুলি)
ব্লকৰ সংখ্যা	:	৪টা (প্ৰতিটো ৫ হেক্টৰকৈ)
প্ৰজাতি	:	শাল বৰ্হিভূত, সহযোগী প্ৰজাতি-চাম, গমাৰি, তিতাচপা, পমা, হলক আদি। কাঠখৰি- ঘোঁৰানিম, মৌজ, ধূনা, শিৰিয়া, বলা আদি।

বন সৃজনৰ বাবে কৰ্ম আঁচনি		
বিত্তীয় বৰ্ষ	কাম-কাজ	পৰিমাণ (টকা)
	ক) অগ্ৰীম কাম-কাজ	
২০১৬-১৭	১. ৰোপণৰ ঠাইৰ প্ৰথম ডোখৰ ৫ হেক্টৰ মাটি জৰীপ (জি পি এছ) আৰু পৰিষ্কাৰকৰণ। ইয়াৰ বাবে দৈনিক ২৮০ টকাকৈ মজুৰিৰ ভিত্তিত ১৫জন দিন মজুৰৰ নিযুক্তি	২১,০০০/-
	২. নাৰ্ছাৰিৰ স্থানত ৰোপণ। ইয়াৰ বাবে প্ৰতি হেক্টৰত দৈনিক ২৮০টকাকৈ মজুৰিৰ ভিত্তিত প্ৰতি হেক্টৰত ৯ জন দিন মজুৰৰ নিযুক্তি	১২,৬০০/-
	৩. দুৰ্বল স্থানবোৰত প্ৰতি হেক্টৰত ২০০০ টকা ব্যয় সাপেক্ষে বেৰ নিৰ্মাণ	৪০,০০০/-
	খ) সৃজন আৰু ৰক্ষণাবেক্ষণ	
২০১৭-১৮*	এপ্ৰিল-জুন মাহত ৫ হেক্টৰ মাটি (প্ৰথম ডোখৰ) ৰোপণৰ বাবে প্ৰস্তুত কৰণৰ আৰু ৰোপণ। প্ৰথম বছৰৰ ৰক্ষণাবেক্ষণ আৰু চাৰিবাৰকৈ অপতৃণ নিৰণিৰ লগতে পৰৱৰ্তী বছৰত ৰোপণৰ বাবে দ্বিতীয় ডোখৰ ৫ হেক্টৰ মাটি প্ৰস্তুত কৰিবলৈ অগ্ৰীম কাম-কাজ। ২৮০ টকাকৈ দৈনিক মজুৰিৰ ভিত্তিত ৪২০ জন দিন মজুৰৰ নিযুক্তি।	১,১৭,৬০০/-
২০১৮-১৯*	এপ্ৰিল-জুন মাহত ৫ হেক্টৰ মাটি (দ্বিতীয় ডোখৰ) ৰোপণৰ বাবে প্ৰস্তুত কৰণৰ আৰু ৰোপণ। প্ৰথম বছৰৰ ৰক্ষণাবেক্ষণ আৰু চাৰিবাৰকৈ অপতৃণ নিৰণিৰ লগতে পৰৱৰ্তী বছৰত ৰোপণৰ বাবে তৃতীয় ডোখৰ ৫ হেক্টৰ মাটি প্ৰস্তুত কৰিবলৈ অগ্ৰীম কাম-কাজ। ২৮০ টকাকৈ দৈনিক মজুৰিৰ ভিত্তিত ৪২০ জন দিন মজুৰৰ নিযুক্তি।	১,১৭,৬০০/-
	প্ৰথম ডোখৰ ৫ হেক্টৰ মাটিত ৰোপিত গছ পুলিৰ দ্বিতীয় বছৰৰ ৰক্ষণাবেক্ষণ আৰু পূৰৱৰ্তী বছৰত (২০১৭-১৮)ৰ ৰোপণ কৰা মৃত / অৰ্ধমৃত পুলিবোৰ আঁতৰাই সেই ঠাইত নতুন ৰোপণসহ চাৰিবাৰকৈ অপতৃণ নিৰণি।	৪২,০০০/-
২০১৯-২০*	এপ্ৰিল-জুন মাহত ৫ হেক্টৰ মাটি (তৃতীয় ডোখৰ) ৰোপণৰ বাবে প্ৰস্তুত কৰণৰ আৰু ৰোপণ। প্ৰথম বছৰৰ ৰক্ষণাবেক্ষণ আৰু চাৰিবাৰকৈ অপতৃণ নিৰণিৰ লগতে পৰৱৰ্তী বছৰত ৰোপণৰ বাবে চতুৰ্থ ডোখৰ ৫ হেক্টৰ মাটি প্ৰস্তুত কৰিবলৈ অগ্ৰীম কাম-কাজ। ২৮০ টকাকৈ দৈনিক মজুৰিৰ ভিত্তিত ৪২০ জন দিন মজুৰৰ নিযুক্তি।	১,১৭,৬০০/-
	প্ৰথম ডোখৰ ৫ হেক্টৰ মাটিত ৰোপিত গছ পুলিৰ তৃতীয় বছৰৰ ৰক্ষণাবেক্ষণ আৰু পূৰৱৰ্তী বছৰত (২০১৭-১৮)ৰ ৰোপণ কৰা মৃত / অৰ্ধমৃত পুলিবোৰ আঁতৰাই সেই ঠাইত নতুন ৰোপণসহ চাৰিবাৰকৈ অপতৃণ নিৰণি। অগ্নিকাণ্ড ৰোধৰ বাবে পহৰাৰ ব্যৱস্থা	৪২,০০০/-
	দ্বিতীয় ডোখৰ ৫ হেক্টৰ মাটিত ৰোপিত গছ পুলিৰ তৃতীয় বছৰৰ ৰক্ষণাবেক্ষণ আৰু পূৰৱৰ্তী বছৰত (২০১৮-১৯)ৰ ৰোপণ কৰা মৃত / অৰ্ধমৃত পুলিবোৰ আঁতৰাই সেই ঠাইত নতুন ৰোপণসহ চাৰিবাৰকৈ অপতৃণ নিৰণি।	৪২,০০০/-
২০২০-২১*	এপ্ৰিল-জুন মাহত ৫ হেক্টৰ মাটি (চতুৰ্থ ডোখৰ) ৰোপণৰ বাবে প্ৰস্তুত কৰণৰ আৰু ৰোপণ। প্ৰথম বছৰৰ ৰক্ষণাবেক্ষণ আৰু চাৰিবাৰকৈ অপতৃণ নিৰণি। ২৮০ টকাকৈ দৈনিক মজুৰিৰ ভিত্তিত ৩০০জন দিন মজুৰৰ নিযুক্তি।	৪২,০০০/-

২০২৪-২৫*	২০১৯-২০ বৰ্ষত ৰোপিত তৃতীয় ডোখৰ ৫ হেক্টৰ মাটিত ঘাঁহ-বন আঁতৰোৱা। ইয়াৰ বাবে ২৮০ টকাকৈ দৈনিক মজুৰিৰ ভিত্তিত ১০জন দিন মজুৰৰ নিযুক্তি	১৪,০০০/-
২০২৫-২৬*	২০২০-২১ বৰ্ষত ৰোপিত চতুৰ্থ ডোখৰ ৫ হেক্টৰ মাটিত ঘাঁহ-বন আঁতৰোৱা। ইয়াৰ বাবে ২৮০ টকাকৈ দৈনিক মজুৰিৰ ভিত্তিত ১০জন দিন মজুৰৰ নিযুক্তি	১৪,০০০/-
মুঠ আৱশ্যকীয় বাজেট		১০,৭০,৪০০/-

* ৰোপণৰ পৰৱৰ্তী কালত পাঁচ বছৰৰ মুৰে মুৰে ঘাঁহ-বন আঁতৰোৱাৰ কাম।

উৎস : প্ৰফ'ৰ্মা-৩, 'তালিকা-৩.১০'/বন বিভাগৰ কৰ্মচাৰী আৰু জে এফ এম চিৰ সদস্যৰ সৈতে আলোচনা।

মিশ্ৰ বৃক্ষৰোপণ- সহযোগী গছ পুলিৰ লগত চেণ্ডন, খৰিৰ বাবে ব্যৱহাৰ কৰা গছ আৰু বাঁহৰ ব্লক ৰোপণৰ কৰ্ম আঁচনি

ৰোপণৰ নাম	:	কাঠ ভিন্ন বনজ উদ্ভিদ ৰোপণ
ৰোপণৰ সময়সীমা	:	২০১৬-১৭ৰ পৰা ২০২৫-২৬ (৫ বছৰ)
ৰোপণৰ এলেকা	:	১০ হেক্টৰ
স্থান ব্যৱধান	:	২x২ মিটাৰ-প্ৰতি হেক্টৰত ৫০০ পুলি
বৃদ্ধি কৰিবলগীয়া উদ্ভিদৰ সংখ্যা	:	২৫,০০০
ব্লকৰ সংখ্যা	:	১টা (১০ হেক্টৰ)
প্ৰজাতি	:	আমলখি, শিলিখা, ভোমোৰা, বহৰা, আম, মধুৰিআম, নিম, অৰ্জুন, অশোক, নৰসিংহ, ভাতঘিলা, জলফাই আদি।

দিন মজুৰৰ মজুৰিৰ হাৰ - দৈনিক ২৮০ টকা।

বন সৃজনৰ বাবে কৰ্ম আঁচনি		
বিত্তীয় বৰ্ষ	কাম-কাজ	পৰিমাণ (টকা)
ক) অগ্ৰীম কাম-কাজ		
২০১৬-১৭	১. ৰোপণৰ ঠাইৰ প্ৰথম ডোখৰ ৫ হেক্টৰ মাটি জৰীপ (জি পি এছ) আৰু পৰিষ্কাৰকৰণ। ইয়াৰ বাবে দৈনিক ২৮০ টকাকৈ মজুৰিৰ ভিত্তিত ১৫জন দিন মজুৰৰ নিযুক্তি	২৮,০০০/-
	২. নাৰ্ছাৰিৰ স্থানত ৰোপণ। ইয়াৰ বাবে প্ৰতি হেক্টৰত দৈনিক ২৮০টকাকৈ মজুৰিৰ ভিত্তিত প্ৰতি হেক্টৰত ৯ জন দিন মজুৰৰ নিযুক্তি	২৫,২০০/-
	৩. দুৰ্বল স্থানবোৰত প্ৰতি হেক্টৰত ২০০০ টকা ব্যয় সাপেক্ষে বেৰ নিৰ্মাণ	২০,০০০/-
খ) সৃজন আৰু ৰক্ষণাবেক্ষণ		
২০১৭-১৮*	এপ্ৰিল-জুন মাহত ১০ হেক্টৰ মাটিত ৰোপণ। ইয়াৰ পিছত চাৰিবাৰকৈ অপতৃণ নিৰণিসহ প্ৰথম বছৰৰ ৰক্ষণাবেক্ষণ। ইয়াৰ বাবে ২৮০ টকাকৈ দৈনিক মজুৰিৰ ভিত্তিত প্ৰতি হেক্টৰত ৬০জনকৈ দিন মজুৰৰ নিযুক্তি।	১,৬৮,০০০/-
২০১৮-১৯*	দ্বিতীয় বছৰৰ বাবে ৰক্ষণাবেক্ষণ- চাৰিবাৰকৈ অপতৃণ নিৰণি, মৃত আৰু অৰ্ধমৃত পুলিবোৰ আঁতৰাই সেই ঠাইত নতুন পুলি ৰোপণ। ইয়াৰ বাবে ২৮০ টকাকৈ দৈনিক মজুৰিৰ ভিত্তিত ৩০ জন দিন মজুৰৰ নিযুক্তি।	৮৪,০০০/-

২০২০-২১*	তৃতীয় বছৰৰ বাবে বক্ষণাবেক্ষণ- চাৰিবাৰকৈ অপতৃণ নিৰগি, মৃত আৰু অৰ্ধমৃত পুলিবোৰ আঁতৰাই সেই ঠাইত নতুন পুলি ৰোপণ। ইয়াৰ বাবে ২৮০ টকাকৈ দৈনিক মজুৰিৰ ভিত্তিত ২০ জন দিন মজুৰৰ নিযুক্তি।	৫৬,০০০/-
	চতুৰ্থ বছৰৰ বাবে বক্ষণাবেক্ষণ- চাৰিবাৰকৈ অপতৃণ নিৰগি, মৃত আৰু অৰ্ধমৃত পুলিবোৰ আঁতৰাই সেই ঠাইত নতুন পুলি ৰোপণ আৰু কলম। ইয়াৰ বাবে ২৮০ টকাকৈ দৈনিক মজুৰিৰ ভিত্তিত ১৫ জন দিন মজুৰৰ নিযুক্তি।	৪২,০০০/-
মুঠ আৱশ্যকীয় বাজেট		৪,২৩,২০০/-

৪.৩। নাৰ্ছাৰি উন্নয়ন পৰিকল্পনা

নাহৰণি খেমাগড় জে এফ এম চি-ৰ নাৰ্ছাৰি উন্নয়ন পৰিকল্পনা নিম্নোক্ত ধৰণৰ নাৰ্ছাৰিবোৰৰ ওপৰত নিৰ্ভৰশীল :

ক) জে এফ এম চি নাৰ্ছাৰি (বিভাগীয় নাৰ্ছাৰিসহ)

বিতং বিৱৰণ তলত উল্লেখ কৰা হ'ল।

তালিকা- ১১ (ক) : নাহৰণি খেমাগড় জে এফ এম চি-ৰ জে এফ এম চি নাৰ্ছাৰি

নাৰ্ছাৰিৰ অৱস্থিতি	প্ৰজাতি	উন্নয়নৰ বছৰ	পুলিৰ সংখ্যা	মন্তব্য
গাঁৱৰ ভিতৰত	শাল বহিৰ্ভূত; অৰ্জুন, চেলেং, পমা, বৰপাট, ওদাল, হলক, খকন, জুটলি, আমৰি, বলা আদি।	২০১৬-১৭	৫৫০০	২০১৬-১৭বৰ্ষত ৰোপণৰ বাবে পুলিৰ ব্যৱস্থা কৰা
	মিশ্ৰিত কঠিন কাঠ; চাম, গমাৰি, বলা, ধূনা, তিতাচপা, পমা, হলখ আদি।		১২,৫০০	
	কাঠখৰি-কদম, যোঁৰানিম, মোজ, শিৰিষ আদি		২৫,০০০	
	কাঠভিন্ন বনজ প্ৰজাতি; আমলখি, শিলিখা, ভোমোৰা, বহৰা, আম, মধুৰিআম, নিম, অৰ্জুন, অশোক, নৰসিংহ, ভাতঘিলা, জলফাই আদি।	২০১৭-১৮	৫৫০০	২০১৭-১৮বৰ্ষত ৰোপণৰ বাবে পুলিৰ ব্যৱস্থা কৰা

নাৰ্ছাৰিৰ অৱস্থিতি	প্ৰজাতি	উন্নয়নৰ বছৰ	পুলিৰ সংখ্যা	মন্তব্য
গাঁৱৰ ভিতৰত	মিশ্ৰিত কঠিন কাঠ; চাম, গমাৰি, বলা, ধূনা, তিতাচপা, পমা, হলখ আদি। কাঠখৰি-কদম, ঘোঁৰানিম, মোজ, শিৰিষ আদি।		১২,৫০০	
	কাঠভিন্ন বনজ প্ৰজাতি; আমলখি, শিলিখা, ভোমোৰা, বহৰা, আম, মধুৰিআম, নিম, অৰ্জুন, অশোক, নৰসিংহ, ভাতঘিলা, জলফাই আদি।		২৫,০০০	
	শাল বহিৰ্ভূত : অৰ্জুন, সেলেং, পমা, বৰপাত, ওদাল, হলখ, খকন, জুটলি, আমৰি, বলা আদি	২০১৮-১৯	৫৫০০	২০১৮-১৯বৰ্ষত ৰোপণৰ বাবে পুলিৰ ব্যৱস্থা কৰা
	মিশ্ৰিত কঠিন কাঠ; চাম, গমাৰি, বলা, ধূনা, তিতাচপা, পমা, হলখ আদি। কাঠখৰি-কদম, ঘোঁৰানিম, মোজ, শিৰিষ আদি।		১২,৫০০	
	কাঠভিন্ন বনজ প্ৰজাতি; আমলখি, শিলিখা, ভোমোৰা, বহৰা, আম, মধুৰিআম, নিম, অৰ্জুন, অশোক, নৰসিংহ, ভাতঘিলা, জলফাই আদি।		২৫,০০০	

দ্ৰষ্টব্য : খালী ঠাইবোৰ পূৰণ কৰাৰ বাবে প্ৰতিটো শ্ৰেণীত প্ৰতি বছৰ অতিৰিক্ত ৩৫ শতাংশ পুলি ৰোপণ কৰিব লাগিব।
উৎস : প্ৰফ'ৰ্মা-৩, 'তালিকা-৩.১১/বন বিভাগৰ কৰ্মচাৰী আৰু জে এফ এম চিৰ সদস্যৰ সৈতে আলোচনা।

৪.৪ প্রতিপালন আঁচনি — ১০ বছৰৰ

নাহৰণি ধেমাগড় যুটীয়া বন পৰিচালনা সমিতিৰ অন্তৰ্গত বনাঞ্চল অনাগত ১০ বছৰৰ বাবে চোৱা-চিতা কৰাৰ আঁচনি এনেধৰণৰ —

ক) কাঠ প্ৰজাতি— শালবহিৰ্ভূত, সহযোগী

তালিকা- ১২ (ক) : নাহৰণি ধেমাগড় জে এফ এম চিৰ বৃক্ষৰোপণৰ প্ৰতিপালন পৰিকল্পনা

বৰ্ষ	আচৰণ
২০১৬-১৭ ৰ পৰা ২০২৫-২৬	কাঠ, শাল বহিৰ্ভূতৰ খণ্ড ৰোপণৰ বাবে প্ৰদান কৰা কৰ্ম আঁচনি মিশ্ৰিত সহযোগী
২০১৬-১৭ ৰ পৰা ২০২৫-২৬	মিশ্ৰিত কঠিন কাঠ-কাঠ খৰিৰ খণ্ড ৰোপণৰ বাবে প্ৰদান কৰা কৰ্ম পৰিকল্পনা

উৎস : বন বিষয়া আৰু গাঁৱৰ সদস্যৰ সৈতে হোৱা আলোচনা

খ) কাঠখৰি ৰোপণ

তালিকা- ১২ (খ) : নাহৰণি ধেমাগড় জে এফ এম চিৰ কাঠখৰি ৰোপণৰ প্ৰতিপালন পৰিকল্পনা

বৰ্ষ	আচৰণ
২০১৬-১৭ ৰ পৰা ২০২৫-২৬	কাম-কাজৰ আঁচনিত উল্লেখ থকাৰ দৰে কাঠ ভিন্ন আন বনজ সম্পদৰ যোগান ধৰা

উৎস : বন বিষয়া আৰু গাঁৱৰ সদস্যৰ সৈতে হোৱা আলোচনা

গ) এন টি এফ পি / ঔষধি গছ ৰোপণ

তালিকা- ১২ (গ) : নাহৰণি ধেমাগড় জে এফ এম চিৰ এন টি এফ পি / ঔষধি গছ ৰোপণৰ প্ৰতিপালন পৰিকল্পনা

বৰ্ষ	আচৰণ
২০১৬-১৭ ৰ পৰা ২০২৫-২৬	এন টি এফ পিৰ খণ্ডন ৰোপণৰ বাবে কৰ্ম পৰিকল্পনা

উৎস : বন বিষয়া আৰু গাঁৱৰ সদস্যৰ সৈতে হোৱা আলোচনা

৪.৫। বিভিন্ন প্ৰকাৰৰ কাম-কাজৰ পৰিকল্পনা

বগলী জে এফ এম চি-ৰ বিভিন্ন ধৰণৰ কাম-কাজৰ পৰিকল্পনা তলত উল্লেখ কৰা হ'ল—

তালিকা- ১৩ : নাহৰণি ধেমাগড় জে এফ এম চি-ৰ বিভিন্ন ধৰণৰ কাম-কাজ

কাম-কাজ	প্ৰয়োজনীয় (হয়/নহয়)	দায়িত্ব	মাহ/বছৰ	এলেকা (হেক্টৰ)
এই ধৰণৰ কোনো পৰিকল্পনা নাই				

উৎস : প্ৰফ'ৰ্মা-৩, 'তালিকা-৩.১৩'/বন বিভাগৰ কৰ্মচাৰী আৰু জে এফ এম চিৰ সদস্যৰ সৈতে আলোচনা।

৫। প্ৰত্যাশিত সুফল

এই উপ-বিভাগত নাহৰণি ধেমাগড় জে এফ এম চি-ৰ সদস্যসকলৰ দ্বাৰা সুৰক্ষিত বনাঞ্চলৰ পৰা প্ৰত্যাশিত সুফলসমূহ আৰু সেইবোৰ বিতৰণৰ বিৱৰণ তলত উল্লেখ কৰা হ'ল—

৫.১। কাঠ আৰু ঘাঁহৰ পৰা প্ৰত্যাশিত সুফল

নাহৰণি ধেমাগড় জে এফ এম চি-ৰ উল্লিখিত বিষয় নিম্নোক্ত তালিকাত সন্নিবিষ্ট কৰা হৈছে। এই বন উন্নয়ন পৰিকল্পনাৰ অধীনস্থ সদস্যসকলৰ দ্বাৰা বনাঞ্চল সুৰক্ষাৰ জৰিয়তে সুফলবোৰ প্ৰত্যাশা কৰা হৈছে।

তালিকা- ১৪ : নাহৰণি ধেমাগড় জে এফ এম চি-ৰ সদস্যসকলৰ দ্বাৰা সুৰক্ষিত বনাঞ্চলৰ পৰা প্ৰত্যাশিত সুফলসমূহ

সামগ্ৰী	মাহ	বছৰ (নিৰ্দেশক)	পৰিমাণ
কাঠখৰি	বছৰ জুৰি	২০২৬-২৭ৰ আগলৈ	৮০০০ কিঃগ্ৰাঃ (আনুঃ)
ঘৰৰ বাবে কাঠ	বছৰ জুৰি	২০৪০ৰ আগলৈ	২০০০ কিঃগ্ৰাঃ (আনুঃ)
সঁজুলিৰ বাবে সৰু কাঠ	—	—	—
খুঁটা	—	—	—
বনাঞ্চলৰ পৰা ঘাঁহ আৰু পশুখাদ্য	বছৰ জুৰি	২০২৬-২৭ৰ আগলৈ	৪০০০ কিঃগ্ৰাঃ (আনুঃ)
এন টি এফ পি	বছৰ জুৰি	২০৩৫ৰ আগলৈ	১০০০ কিঃগ্ৰাঃ (আনুঃ)
মজুৰি	বছৰ জুৰি	২০১৬-১৭ৰ আগলৈ	৫০০০ দিন হাজিৰা (আনুঃ)
অন্যান্য	—	—	—

উৎস : প্ৰফ'ৰ্মা-৩, 'তালিকা-৩.১৪'/বন বিভাগৰ কৰ্মচাৰী আৰু জে এফ এম চিৰ সদস্যৰ সৈতে আলোচনা।

৫.২। বিতৰণ পদ্ধতি

নাহৰণি ধেমাগড় জে এফ এম চি-ৰ সদস্যসকলৰ বাবে সুফলসমূহৰ বিতৰণ পদ্ধতি তলত উল্লেখ কৰা হ'ল—

তালিকা- ১৫ : নাহৰণি ধেমাগড় জে এফ এম চি-ৰ বাবে বিতৰণ পদ্ধতি

পদ্ধতি	সামগ্ৰী
সমভাৱে বিতৰণ কৰিব লাগিব	এন টি এফ পি, কাঠখৰি (ৰাজহ বিতৰণৰ বাবে)
সদস্যসকলৰ জৰিয়তে মুকলিভাৱে সংগ্ৰহ কৰা হ'ব	কাঠখৰি
অন্যান্য পদ্ধতি	এন টি এফ পিৰ প্ৰক্ৰিয়াকৰণ

উৎস : প্ৰফ'ৰ্মা-৩, 'তালিকা-৩.১৫'/বন বিভাগৰ কৰ্মচাৰী আৰু জে এফ এম চিৰ সদস্যৰ সৈতে আলোচনা।

পৰিশিষ্ট ১

কেনেকৈ যাব পাৰি :

গুৱাহাটীৰ পৰা হাৰমতিৰ দূৰত্ব, অৱস্থিতি, পথৰ মানচিত্ৰ আৰু নিৰ্দেশ

ভাৰতৰ ৯১.৭৫ দ্ৰাঘিমাংশ আৰু ২৬.১৯ অক্ষাংশত গুৱাহাটী অৱস্থিত। আনহাতে ভাৰতৰ ৯৩.৮৬ দ্ৰাঘিমাংশ আৰু ২৭.১২ অক্ষাংশত হাৰমতি অৱস্থিত।

গুৱাহাটী আৰু হাৰমতিৰ মাজৰ দূৰত্ব

গুৱাহাটী আৰু হাৰমতিৰ মাজৰ পোনপটীয়া দূৰত্ব ৩৫১ কিঃ মিঃ (কিলোমিটাৰ) আৰু ৭২৯.৯৮ মিটাৰ। মাইলৰ হিচাপত গুৱাহাটী আৰু হাৰমতি মাজৰ দূৰত্ব ১৪৫.২ মাইল। এয়া হৈছে পোনপটীয়া সবলৰৈখিক দূৰত্ব। কিন্তু একা-বেঁকা পথৰ কাৰণে গুৱাহাটী আৰু হাৰমতিৰ মাজৰ প্ৰকৃত ভ্ৰমণ দূৰত্ব তাতোকৈ অধিক হ'বগৈ পাৰে।

গুৱাহাটীৰ পৰা হাৰমতিলৈকে ভ্ৰমণৰ সময়

গুৱাহাটীৰ অৱস্থান হাৰমতিৰ পৰা প্ৰায় ৩৫১ কিলোমিটাৰ দূৰত। গতিকে একেৰাহে প্ৰতি ঘণ্টাত ৫০ কিলোমিটাৰ গতিৰে ভ্ৰমণ কৰিলে ৪.৬৭ ঘণ্টাত হাৰমতি পাবগৈ পাৰি। কিন্তু বাছৰ গতি, ৰে'লগাড়ীৰ গতি অথবা নিজে ব্যৱহাৰ কৰা যান-বাহনেৰে যাত্ৰা কৰাৰ ওপৰতে ভ্ৰমণ সময় পৃথক পৃথক হ'ব পাৰে।

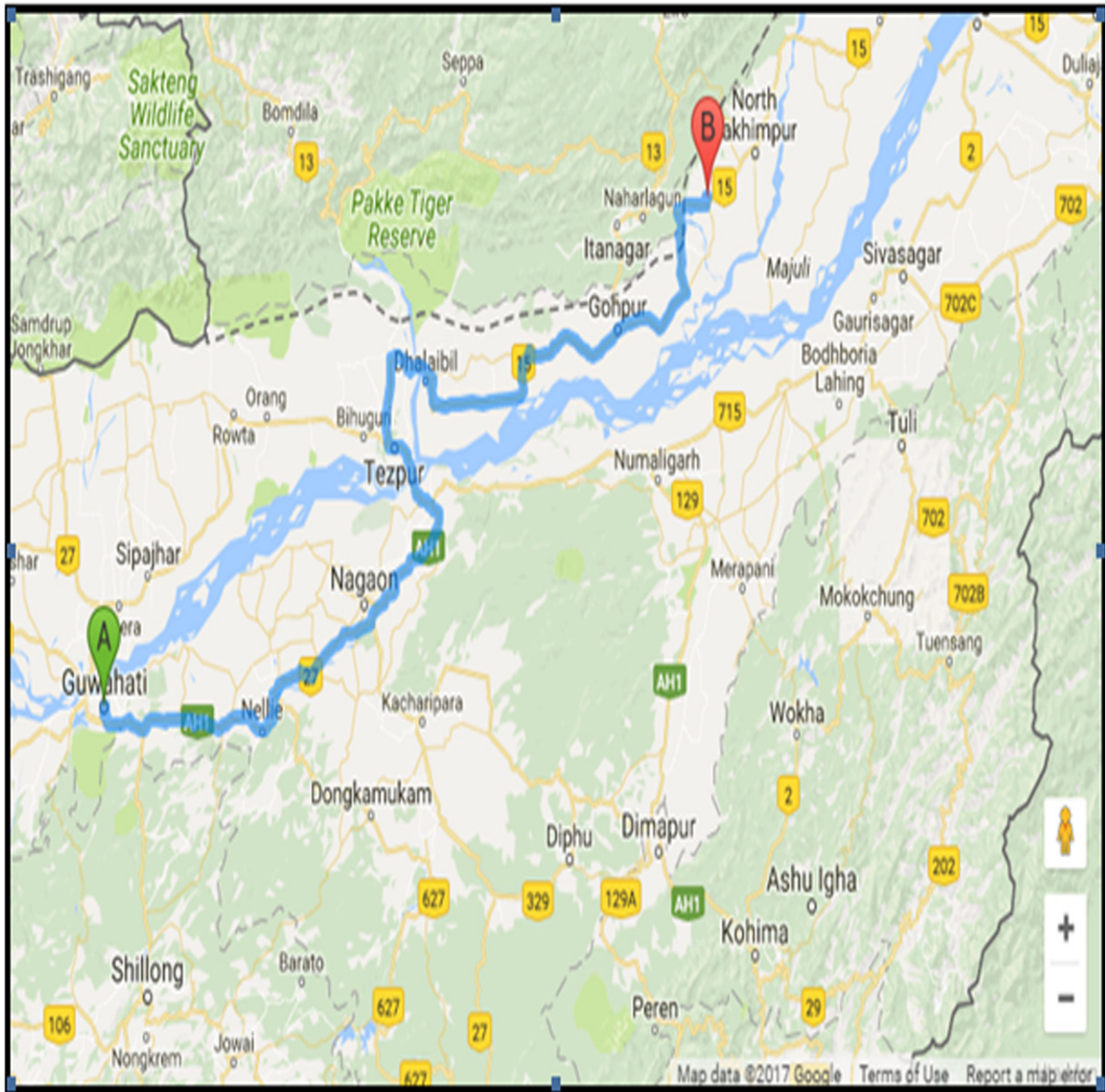
গুৱাহাটীৰ পৰা হাৰমতি বাছ

গুৱাহাটীৰ পৰা বাছেৰে হাৰমতিলৈ বাছেৰে প্ৰতি ঘণ্টাত গড় ৬০ কিলোমিটাৰ গতিৰে গ'লে সময় লাগে প্ৰায় ৩.০৯ ঘণ্টা। বিভিন্ন পথেৰে যাত্ৰা অথবা পথৰ অৱস্থাৰ কাৰণে গুৱাহাটীৰ পৰা বাছেৰে হাৰমতিলৈ যাওঁতে আনুমানিক সময় ওপৰত উল্লেখ কৰা সময়ৰ তুলনাত অধিক লাগিব পাৰে। এই ভ্ৰমণ সময় হিচাপ কৰা হৈছে সবলৰৈখিক দূৰত্বৰ হিচাপত। এই দূৰত্বত হাৰমতিলৈ যাবলৈ কোনো পথ বা বাছ যোগাযোগো নাই।

গুৱাহাটীৰ পৰা হাৰমতিলৈ বাছ ভাড়া প্ৰায় ৩৫০ টকা হ'ব পাৰে।

গুৱাহাটীৰ পৰা হাৰমতিলৈ পথৰ মানচিত্ৰ

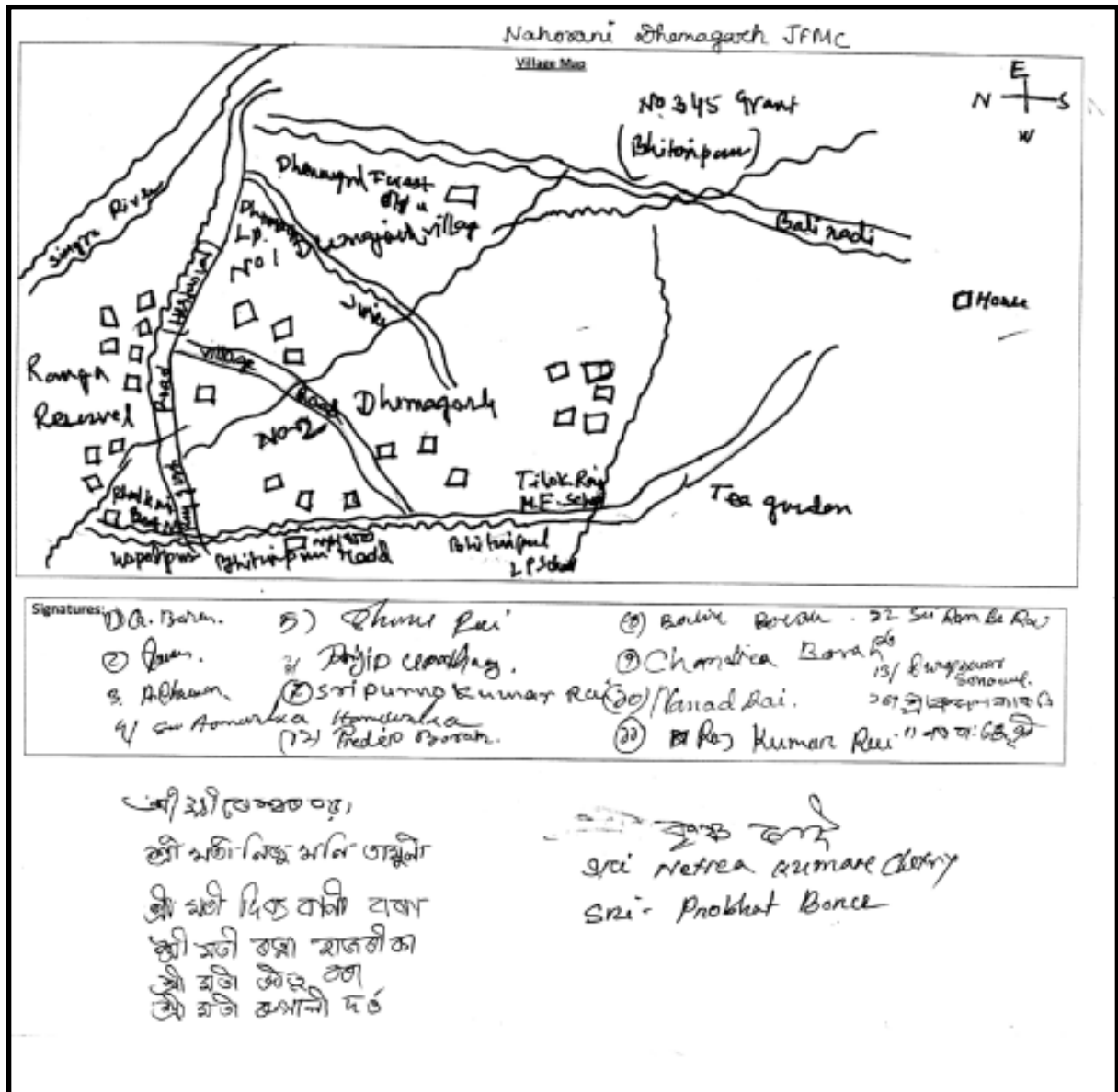
গুৱাহাটী প্ৰায় হাৰমতিৰ পশ্চিম দিশে অৱস্থিত। গুৱাহাটীৰ পৰা পশ্চিম গতিমুখ কেৱল আনুমানিক। ইয়াত দিয়া গুগল মানচিত্ৰত হাৰমতিলৈকে নীলা ৰঙৰ ৰেখাৰে পথ সংযোগ দেখুওৱা হৈছে। লংকা অভিমুখী ভ্ৰমণ মানচিত্ৰৰ পথৰ হোটেল, পৰ্যটনস্থলী, বনভূজৰ ঠাই, পেট্ৰ'ল পাম্প আৰু বিভিন্ন ধৰ্মীয় স্থান দেখা পাব। কিন্তু ভ্ৰমণকাৰীয়ে আকাংক্ষা কৰা ধৰণে গুগল মানচিত্ৰ সকলো ঠাই দেখাৰ বাবে উপযোগী নহয়। বৰং ইয়াত দিয়া আমাৰ মানচিত্ৰত স্থানীয় দৰ্শনীয় স্থান আৰু পথৰ মানচিত্ৰবোৰ বিতংভাৱে দেখুওৱা হৈছে।



উৎস : গুগল মেপ

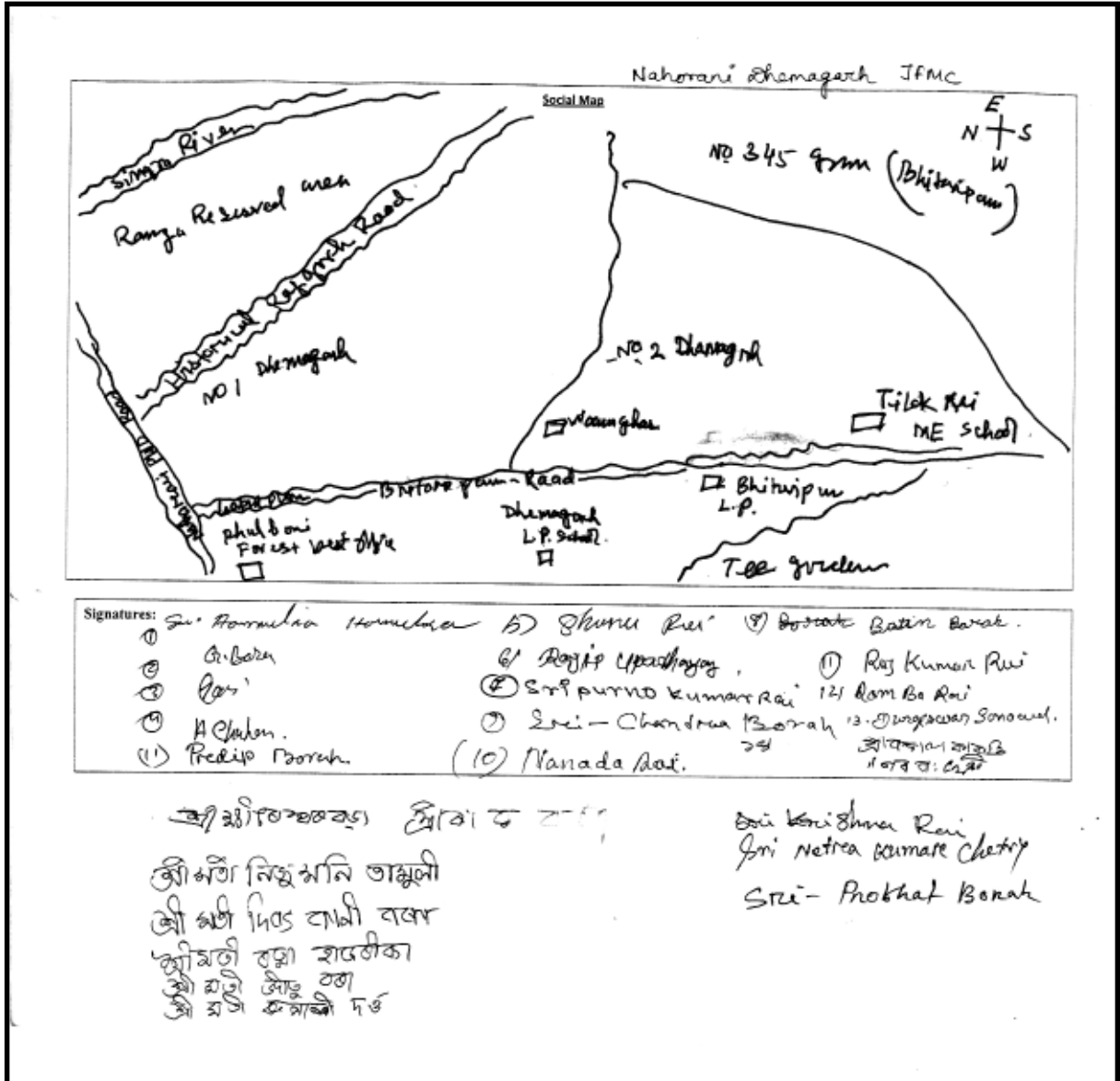
পৰিশিষ্ট I

১। গাঁৱৰ মানচিত্ৰ :



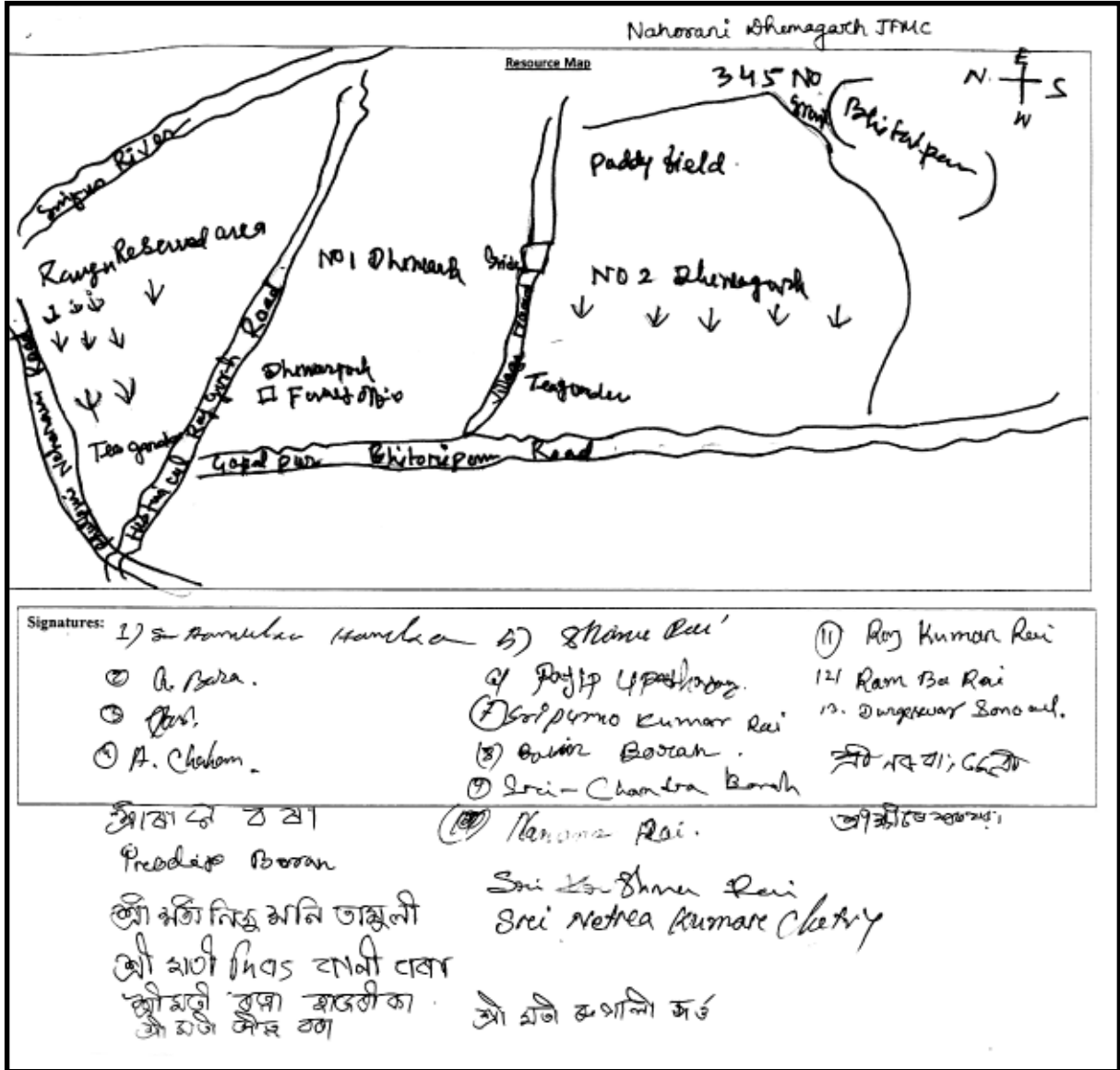
গাঁওবাসীৰ দ্বাৰা অংকন কৰা গাঁৱৰ মানচিত্ৰ

২) সামাজিক মানচিত্র



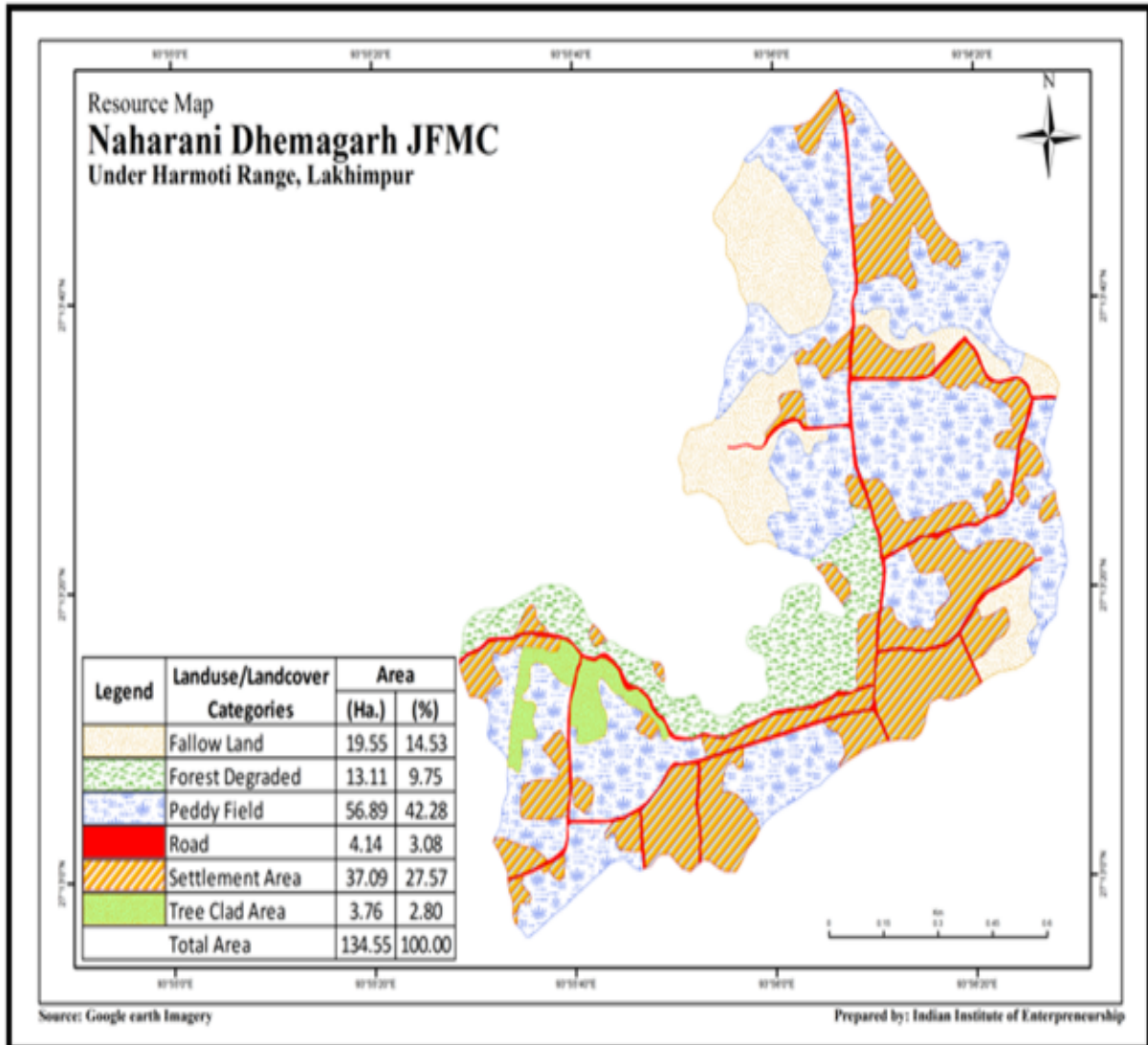
গাঁওবাসীর দ্বারা অংকন করা সামাজিক মানচিত্র

৩) গাঁৱৰ সম্পদৰ মানচিত্ৰ



গাঁওবাসীৰ দ্বাৰা অংকন কৰা গাঁৱৰ সম্পদৰ মানচিত্ৰ

গাঁৱৰ ভূমি ব্যৱহাৰৰ মানচিত্ৰ (জি আই এছ)



পৰিশিষ্ট ৩

অংশগ্ৰহণমূলক গ্ৰামীণ কাৰ্যকলাপ (পি আৰ এ)

অংশগ্ৰহণমূলক গ্ৰামীণ মূল্যায়ণৰ স্থান আৰু সময় :

অংশগ্ৰহণকাৰীৰ সংখ্যা	৫৫
সময় :	১৪ মাৰ্চ, ২০১৭ আবেলি ২.৩০ বজা
স্থান :	মধ্য ইংৰাজী বিদ্যালয়, নাহৰণি ধেমাগড়

তালিকা : ৩.১ নাহৰণি ধেমাগড় জে এফ এম চিৰ অধীনস্থ গাঁওসমূহৰ চমু বিৱৰণ

ক্রমিক নং	গাঁৱৰ নাম	পৰিয়ালসংখ্যা	জনসংখ্যা		
			মুঠ	পুৰুষ	মহিলা
১	বগলী	২০০	১০১০	৬২৪	৩৮৬
	মুঠ	২০০	১০১০	৬২৪	৩৮৬

উৎস : ক্ষেত্ৰ সমীক্ষাৰ প্ৰতিবেদন

তালিকা-৩.২ : জে এফ এম চিৰ বয়সৰ তথ্য

বয়স শ্ৰেণী	< ৫ বছৰ	৫-১৮ বছৰ	১৮-৪৫ বছৰ	৪৫-৬০ বছৰ	> ৬০ বছৰ
পুৰুষ	২০০	১৭৩	৯০	১৪৩	১৮
মহিলা	১৩০	১১০	৩০	১০৪	১২
মুঠ	৩৩০	২৮৩	১২০	২৪৭	৩০

উৎস : ক্ষেত্ৰ সমীক্ষাৰ প্ৰতিবেদন

তালিকা-৩.৩ : জে এফ এম চিৰ শিক্ষাগত যোগ্যতাৰ বিৱৰণ

বয়স-শ্ৰেণী	নিৰক্ষৰ	চতুৰ্থ শ্ৰেণীলৈকে	পঞ্চম- সপ্তম	অষ্টম- দশম	একাদশ- দ্বাদশ	স্নাতক	স্নাতকোত্তৰ
বগলী	২৯৩	২২৫	১৮৬	১৩৯	১০৭	৫০	১০
মুঠ	২৯৩	২২৫	১৮৬	১৩৯	১০৭	৫০	১০

উৎস : ক্ষেত্ৰ সমীক্ষাৰ প্ৰতিবেদন

তালিকা- ৩.৪ : জে এফ এম চিৰ আয়ৰ বিতৰণ

আয়ৰ শ্ৰেণী (টকাত) বাৰ্ষিক	পৰিয়ালৰ সংখ্যা
> ৫,০০০	০
৫,০০০-১০,০০০	০
১১,০০০-২০,০০০	০
২১,০০০-৩০,০০০	০
৩১,০০০-৪০,০০০	০
৪১,০০০-৫০,০০০	২১
৫১,০০০-৬০,০০০	০
৬১,০০০-৭০,০০০	১৭৩
৭১,০০০-৮০,০০০	৪
৮১,০০০-৯০,০০০	০
৯১,০০০-১,০০,০০০	০
< ১,০০,০০০	২

উৎস : ক্ষেত্ৰ সমীক্ষাৰ প্ৰতিবেদন

পি আৰ এ কলাকৌশলৰ অনুশীলনত ব্যৱহৃত বিভিন্ন পি আৰ এ পদ্ধতিসমূহ তলত উল্লেখ কৰা হ'ল :

- ক) সামাজিক মানচিত্ৰায়ন (মেপিং)
- খ) সম্পদৰ স্থানাংক নিৰ্দ্ধাৰণ (ৰেংকিং)
- গ) সময়-কালৰ সমীক্ষা
- ঘ) ঋতু সম্পৰ্কীয় বিশ্লেষণ
- ঙ) চাপাট্টি ডায়াগ্ৰাম

৩.১। সামাজিক মানচিত্রায়ণ (মেপিং) :

বিভিন্ন সামাজিক-অর্থনৈতিক বিষয়বোৰক লৈ আলোচনা আৰু মানচিত্রৰ ব্যৱহাৰৰ জৰিয়তে এলেকাৰ আৰ্থ-সামাজিক অৱস্থা গভীৰভাৱে অধ্যয়নৰ বাবে গাঁওবাসী আৰু উদ্গনি দাতাসকলক সহায়ৰ উদ্দেশ্যে সামাজিক মানচিত্রায়ণ ব্যৱহাৰ কৰা হয়। সামাজিক মানচিত্রৰ জৰিয়তে সমপৰদায়ৰ উপলব্ধ আন্তঃগাঁথনি, সামাজিক গাঁথনি, প্রতিষ্ঠানসমূহ, বৃত্তি আদিৰ তথ্য দাঙি ধৰাৰ বাবে যথোপযুক্ত প্ৰচেষ্টা চলোৱা হয়। ইয়াৰ পূৰ্বে এই প্ৰকল্পৰ বিষয়ে সজাগতা শিবিৰ অনুষ্ঠিত কৰা হয়। গতিকে বিদ্যালয়ত পি আৰ এ প্ৰক্ৰিয়াৰ বাবে মানুহক সমাৱেশিত কৰাটো সহজ। গাঁওবাসীসকলৰ উৎসাহ প্ৰশংসনীয় আৰু তেওঁলোকে সক্ৰিয়ভাবেই মানচিত্রায়ণ প্ৰক্ৰিয়াত অংশগ্ৰহণ কৰিছে।

তালিকা-৩.২ : গাঁওবোৰ সম্পৰ্কে তথ্য

	গাঁও	নাহৰণি খেমাগড়
সামাজিক তথ্য	মুঠ জনসংখ্যা	১০১০
	পুৰুষ	৬২৪
	মহিলা	৩৮৬
	মুঠ পৰিয়াল	২০০
	পকী ঘৰৰ সংখ্যা	১২
	খেৰৰ ঘৰৰ সংখ্যা	১৬৭
	অৰ্ধপকী ঘৰৰ সংখ্যা	২১
	পুখুৰী	২০
	ৰাজহুৱা সভাঘৰ	১
	টিউৱেল	১২
	অংগনৱাড়ী কেন্দ্ৰ	১
	প্ৰাথমিক বিদ্যালয়	২
	মজলীয়া বিদ্যালয়	১

প্ৰথমে গাঁৱৰ লোকসকলক গাঁওখনৰ পথসমূহৰ মানচিত্র আঁকিবলৈ কোৱা হয়। তাৰ পিছত তেওঁলোকৰ আবাস, গুৰুত্বপূৰ্ণ সামাজিক স্থানসমূহ আৰু চৰকাৰী কাৰ্যালয়সমূহৰ অৱস্থান পি আৰ এ-ৰ টীম সদস্যসকলৰ সহায়ত আঁকিবলৈ কোৱা হয়। দুজন সদস্যই স্বতঃপ্ৰণোদিতভাৱে মানচিত্র আঁকিবলৈ আগবাঢ়ি আহে আৰু তেওঁলোকক সহায় কৰে গাঁৱৰ অন্যান্য বাসিন্দা আৰু টীমৰ সদস্যসকলে। মানচিত্রত গাঁৱৰ সকলো বাসিন্দাই নিজৰ নিজৰ আবাসৰ অৱস্থান দেখুৱাই দিয়ে। মানচিত্রায়ণ প্ৰক্ৰিয়া সমাপ্ত হোৱাৰ পিছত টীমৰ সদস্যসকলে পৰিয়ালসমূহৰ গৃহস্থালীৰ ধৰণ সম্পৰ্কীয় তথ্যসমূহ, যেনে পকীঘৰ, অৰ্ধপকীঘৰ, ইন্দিৰা আৱাস যোজনাৰ ঘৰ আৰু খেৰৰ ঘৰ সম্পৰ্কে তথ্যসমূহ সংগ্ৰহ কৰে।

সামাজিক মানচিত্ৰত সন্ধান

- সামাজিক মানচিত্ৰায়ণত অংশগ্ৰহণকাৰীসকলে ২০০টা পৰিয়ালক চিহ্নিত কৰে। ইয়াৰে ১৬৭টা পৰিয়ালৰ খেৰী বা কেঁচা ঘৰ। তাত মাত্ৰ ২১টা পৰিয়ালৰ আবাস আধাপকা আৰু ১২টা পকা ঘৰ। এই তথ্যৰ পৰা দেখা যায় যে গাঁৱৰ বহু লোক এতিয়াও চৰকাৰে আৰম্ভ কৰা মৌলিক পৰিয়াল আঁচনিসমূহৰ সুবিধাৰ পৰা বঞ্চিত।
- উপৰোক্ত পৰ্যবেক্ষণৰ পৰা এই জ্ঞাত হয় যে গাঁওখনৰ ভিতৰত ৰাজহুৱা সভাঘৰ, দুখন প্ৰাথমিক বিদ্যালয়, এখন মজলীয়া বিদ্যালয়, তিনিটা অংগনৱাড়ী কেন্দ্ৰ, কুঁৱা, বিদ্যুৎ সংযোগ আদি আছে। কিন্তু তেওঁলোক ভাল পথ যোগাযোগৰ পৰা বঞ্চিত আৰু পশু চিকিৎসা কেন্দ্ৰ যাতায়ত সুবিধা, প্ৰাথমিক স্বাস্থ্য কেন্দ্ৰ আদিৰ পৰা বঞ্চিত।
- গাঁওবাসীৰ পানীৰ প্ৰধান উৎস হৈছে কুঁৱা, পুখুৰী গাঁৱৰ লোকসকলে দৈনন্দিন ব্যৱহাৰৰ বাবে এই কুঁৱা, পুখুৰীৰ পানীয়েই ব্যৱহাৰ কৰে। গোটেই বছৰ ধৰি পৰ্যাপ্ত পানী পোৱা যায়।
- গাঁওখনৰ শিক্ষা সুবিধা সন্তোষজনক নহয়, তাত মাত্ৰ দুখন প্ৰাথমিক বিদ্যালয় আৰু এখন মজলীয়া বিদ্যালয়হে আছে। ইয়াৰ উপৰি তিনিটা অংগনৱাড়ী কেন্দ্ৰ গাঁওখনত আছে কিন্তু, জে এফ এম চি টোৰ ভিতৰত স্বাস্থ্য সেৱাৰ কোনো সুবিধা নাই।
- গাঁওখনৰ লোকসকল প্ৰধানত অসমীয়া সম্প্ৰদায়ৰ আৰু তেওঁলোক অনুসূচিত জনজাতি, অন্যান্য পিছপৰা আৰু সাধাৰণ শ্ৰেণীৰ। গাঁওবাসীৰ ধৰ্ম হিন্দু।

জ্ঞাত তথ্য :

- নাহৰণি ধেমাগড় জে এফ এম চিৰ ভিতৰত বিদ্যুৎ সংযোগ আছে। উক্ত জে এফ এম চিটোত মাত্ৰ কেইটামান ঘৰত ৰন্ধন গেছৰ সংযোগ আছে। পৰিয়ালসমূহ বৰ্তমানেও ৰন্ধন কাৰ্যৰ বাবে বনাঞ্চলৰ খৰি ওপৰত নিৰ্ভৰশীল। যিটো বনাঞ্চল ধ্বংসৰ কাৰণ আৰু বন বিভাগ এই বিষয়টোক লৈ অত্যন্ত উদ্বেগ।
- জে এফ এম চিৰ গাঁওবাসীৰ বেছিভাগেই পশু খাদ্য তেওঁলোকৰ ঘৰুৱা জন্তুৰ বাবে বনাঞ্চলৰ পৰা সংগ্ৰহ কৰে। জে এফ এম চিটো শস্যৰ অৱশিষ্ট আৰু সেউজীয়া পশু খাদ্যৰ ওপৰত সম্পূৰ্ণভাৱে নিৰ্ভৰশীল।
- বেংককে ধৰি প্ৰাথমিক স্বাস্থ্য কেন্দ্ৰ, বাছ সুবিধা, বন কাৰ্যালয়, নাওবেচা, দোলাহাট আৰু ফুলবাৰীত অৱস্থিত যিবোৰ জে এফ এম চিৰ পৰা ৫-১৫ কিলোমিটাৰ দূৰত্বত অৱস্থিত। গাঁওবাসীয়ে স্বাস্থ্য পৰীক্ষাৰ বাবে যথেষ্ট দূৰত্ব অতিক্ৰম কৰিব লাগে।
- জে এফ এম চিৰ ভিতৰত এটা ৰাজহুৱা সভাঘৰ আছে, কিন্তু তেওঁলোকে অংগনৱাড়ী কেন্দ্ৰ আৰু প্ৰাথমিক বিদ্যালয়ত বিভিন্ন সভা আদি অনুষ্ঠিত কৰে। মুখ্য সভাবোৰ হ'ল : গাঁও পঞ্চায়তৰ সভা, গাঁওবুঢ়াৰ সভা, বন বিভাগৰ সভা আৰু ৰাজনৈতিক সভা।
- গাঁওখনত কিছু চৰণীয়া পথাৰ আছে, সেইবোৰ চৰণীয়া পথাৰতে পশুবোৰ মেলি দিয়ে। এই চৰণীয়া পথাৰবোৰৰ পশু খাদ্য মাত্ৰ ছমাহৰ বাবে পৰ্যাপ্ত।
- বজাৰত বেচা-কিনাৰ বাবে নাহৰণি ধেমাগড় জে এফ এম চিৰ গাঁওবাসীয়ে তেওঁলোকৰ সাপ্তাহিক বজাৰৰ বাবে পাঁচ কিলোমিটাৰ নিলগৰ দোলাহাটলৈ যাবলগা হয়। ঘৰুৱা সামগ্ৰী, নিত্য ব্যৱহাৰ্য সামগ্ৰী, খাৰু-মণি, কাপোৰ আৰু মনোহাৰী সামগ্ৰী বিভিন্ন দোকানৰ পৰা ক্ৰয় কৰে।

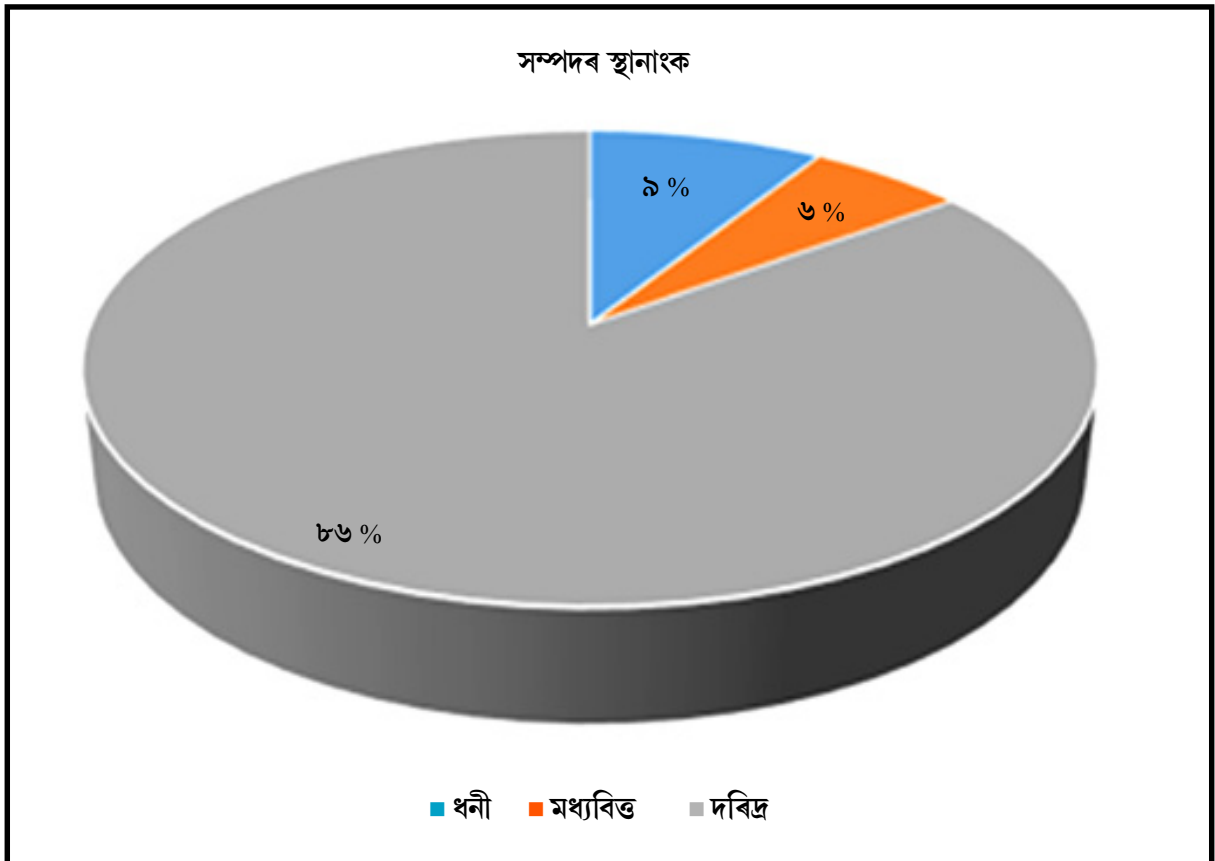
৩.২। সম্পদৰ স্থানাংক

সম্প্ৰদায়ৰ বিভিন্ন ধৰণৰ সম্পদৰ গৰাকীৰ অৱস্থা চিহ্নিত আৰু বিশ্লেষণ কৰি পৰিয়ালসমূহৰ সদস্যসকলৰ সম্পদৰ স্থানাংক বা ভাল-বেয়া অৱস্থাৰ স্থানাংক নিৰ্দ্ধাৰণ কৰা হয়। এই স্থানাংক নিৰ্দ্ধাৰণে প্ৰকল্পৰ হিতাধিকাৰীসকলৰ আৰ্থসামাজিক স্তৰ নিৰ্দ্ধাৰণৰ বিষয়ে জনাত মূল্যায়নকাৰীসকলক সহায় কৰে আৰু স্থানীয় মানুহৰ সম্পদ/অৱস্থা আদিৰ সংগ্ৰহ আৰু সূচক নিৰ্দ্ধাৰণতো সহায় কৰে। নিম্নোক্ত মানৰ ভিত্তিৰ সহায়ত সম্পদৰ স্থানাংক নিৰ্দ্ধাৰণ কৰা হৈছে :

- ক) ভূমি মালিকানা
- খ) বৃত্তি

এই স্থানাংক নিৰ্দ্ধাৰণৰ জৰিয়তে দেখা গৈছে যে প্ৰায় ৮৬ শতাংশ লোক দৰিদ্ৰ, প্ৰায় ৯ শতাংশ মধ্যবিত্ত শ্ৰেণীৰ আৰু প্ৰায় ৬ শতাংশ ধনী হিচাপে শ্ৰেণীভুক্ত। দৰিদ্ৰ লোকসকল ঘাইকৈ অনিয়মিত দিন হাজিৰা কৰা বনুৱা। মাজে-সময়ে আনৰ মাটি আধিত লৈ খেতি কৰে। গাঁৱৰ বাসিন্দাসকলৰ যথেষ্ট পৰিমাণে কৃষি ভূমিও আছে।

তালিকা- ৩.১ : সম্পদৰ স্থানাংক



৩.৩। সময়-কাল সমীক্ষা

সুদীৰ্ঘ কাল দৰি সংঘটিত ঐতিহাসিক ঘটনা তথা অতীতৰ গুৰুত্বপূৰ্ণ ঘটনাবোৰ সম্পৰ্কে জানিবলৈ টীমে সময়কালীন বিশ্লেষণ সম্পন্ন কৰে। টীমৰ সদস্যসকলে স্থানীয় ঘটনাবোৰ সম্পৰ্কে গাঁওবুঢ়া, বয়োজ্যেষ্ঠ লোক-তৰুণসকলৰ সৈতেও তেওঁলোকৰ ধাৰণা সম্পৰ্কে আলোচনা কৰে আৰু পৰিস্থিতিক তেওঁলোকে কিদৰে মোকাবিলা কৰিছিল, তেওঁলোকৰ জীৱনত আৰু গাঁওখনৰ উন্নয়নৰ ক্ষেত্ৰত সেইবোৰ ঘটনাৰ কি প্ৰভাৱ পৰিছিল সেই সম্পৰ্কেও জানিব বিচাৰে। সেইবোৰ ঘটনাৰ সময়কালীন বিৱৰণ তলত দিয়া হ'ল :

তালিকা- ৩.৩ : নাহৰণি খেমাগড় জে এফ এম চি-ৰ সময়কালীন সমীক্ষা

	বছৰ	ঘটনা	ধৰণ
স্বাধীনোত্ত কাল	১৯৮৭	হাতী-মানুহৰ সংঘাত গাঁওখনৰ এটা পৰিয়াল মৃত্যুমুখত পৰে।	ধ্বংসাত্মক
	১৯৯১	আলফা-উগ্ৰপত্নীৰ আক্ৰমণ আৰু ভয়ংকৰ বোমা বিস্ফোৰণত বহু কেইজন ব্যক্তিৰ মৃত্যু হোৱাৰ লগতে গাঁওখনত গুৰুতৰভাৱে ক্ষতি হয়	ধ্বংসাত্মক
কুৰি শতিকাৰ	২০১৫	পুৰাতত্ত্ব বিভাগে আহোম ৰাজত্বকালৰ কীৰ্তিচিহ্নৰ লগতে পুৰণি দিনৰ বহুতো দেৱ-দেৱীৰ মূৰ্তি আৱিষ্কাৰ কৰে।	গঠনমূলক

উৎস : ক্ষেত্ৰ সমীক্ষাৰ প্ৰতিবেদন

জ্ঞাত তথ্য :

- * অনুসন্ধান আৰু গাঁওবাসীসকলৰ পৰা পোৱা তথ্যৰ পৰা জানিব পৰা গৈছে যে গাঁওখনত দুটা ধ্বংসাত্মক ঘটনা আৰু এটা গঠনাত্মক ঘটনা ঘটিছে।

৩.৪। জীৱিকা কাৰ্যৰ ঋতুকালীন মানচিত্ৰায়ন

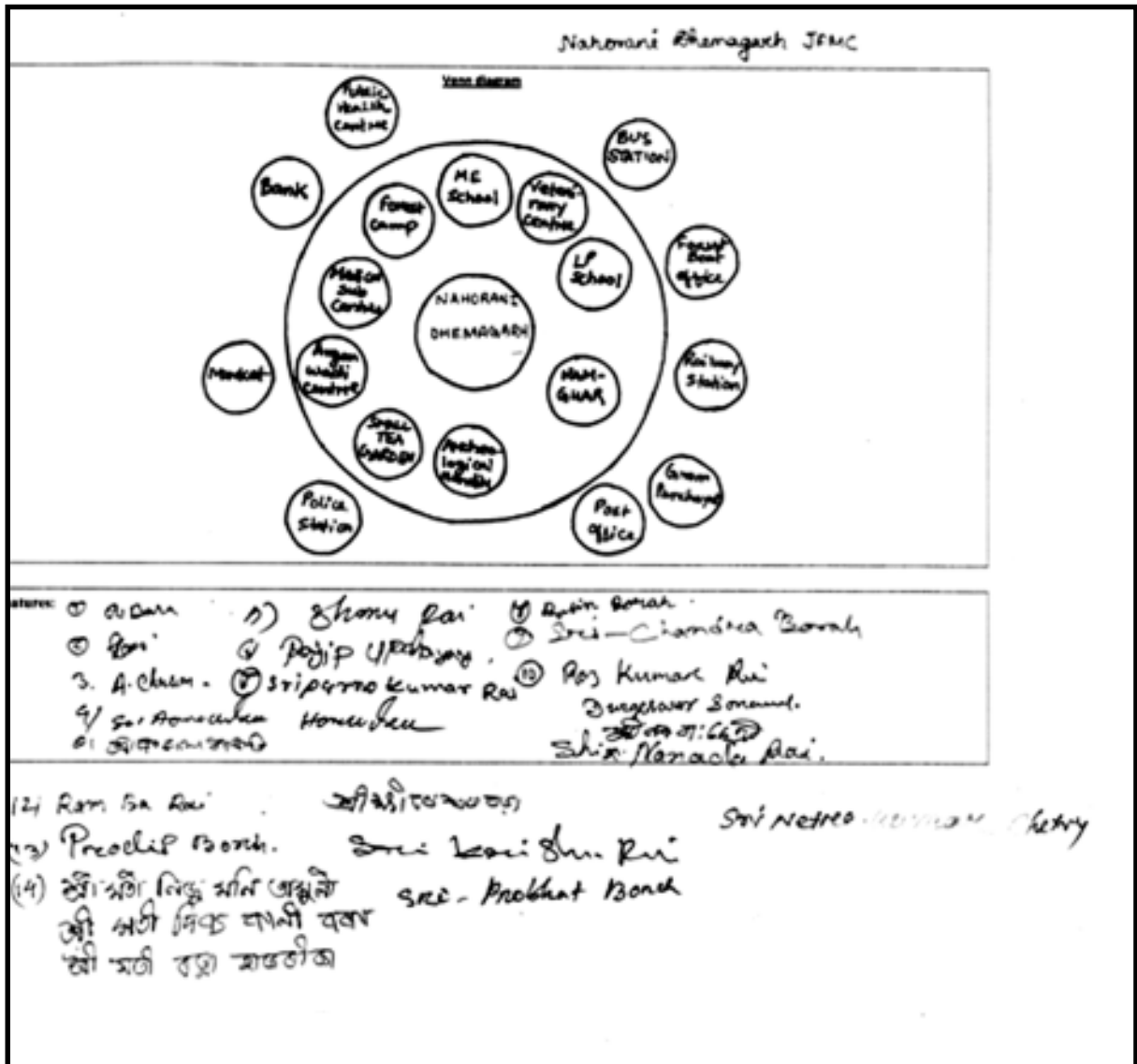
স্থানীয় লোকসকলে প্ৰস্তুত কৰা ঋতুভিত্তিক পঞ্জিকা সম্প্ৰদায়ৰ ভিতৰৰ ঋতুকালীন প্ৰৱণতাসমূহ সম্পৰ্কে তথ্য সংগ্ৰহ আৰু নিৰ্দিষ্ট হেঁচা আৰু দুৰ্বলতাবিলাকৰ সময়ক চিহ্নিত কৰাৰ ক্ষেত্ৰত এক অত্যন্ত উপযোগী উপায়। গ্ৰুপ আলোচনাৰ সময়ত (সংগৃহীত তথ্যবোৰ যাচাই কৰাৰ বাবে আলোচনা) প্ৰায়েই মাটিৰ ওপৰত ঋতুভিত্তিক কৃষি পঞ্জিকা অংকন কৰা হয় আৰু এই পঞ্জিকাৰ মেট্ৰিক্স বা ৰেখাংকনত শিলগুটি অথবা বীজবোৰ শস্যৰ প্ৰতীক হিচাপে ব্যৱহাৰ কৰি শস্যৰ অগ্ৰাধিকাৰ স্থানাংক দেখুওৱা হয়। আনহাতে ঋতু ভিত্তিক বৃদ্ধি বা হ্রাস দেখুৱাবলৈ সাধাৰণ ৰেখাৰেও ৰেখাচিত্ৰ (গ্ৰাফ) অংকন কৰিব পাৰি। সমগ্ৰ বছৰ ধৰি সমগ্ৰ পৰিস্থিতিৰ ওপৰত পলকতে চাবলৈ এখন পঞ্জিকাতে ঋতুভিত্তিক প্ৰকাৰভেদৰ সমগ্ৰ বিষয়ক সামৰি ল'ব পাৰি। এই প্ৰকাৰভেদ বা পৰিৱৰ্তনবোৰ হৈছে, বৰষুণ, শস্যৰ পৰ্যায়ক্ৰম, বনুৱাৰ চাহিদা, মজুৰী ভিত্তিক নিযুক্তিৰ পৰ্যাপ্ততা, বাহিৰলৈ প্ৰব্ৰজন, মানুহৰ ৰোগত আক্ৰান্ত হোৱাৰ ঘটনা, ব্যয়ৰ পৰ্যায়সমূহ আৰু অন্যান্য গুৰুত্বপূৰ্ণ সময়বিলাক, যেনে উৎসব আদিকো ইয়াত দেখুৱাব পাৰি।

ঋতুভিত্তিক মানচিত্ৰায়ণত ঘাইকৈ শস্য খেতিৰ বিষয়টোক সামৰি লোৱা হয়। ঋতুভিত্তিক মানচিত্ৰত আমি কৃষিজাত, শস্য আৰু খেতি কামৰ তিনিটা সময়, যেনে বীজ সিঁচা, শস্য ৰোপণ আৰু শস্য চপোৱাৰ নিয়মবোৰ বিবেচনা কৰাৰ লগতে গোটেই বছৰ ধৰি বিতং তথ্য সংগ্ৰহ কৰো। ঋতুভিত্তিক মানচিত্ৰায়ণৰ জৰিয়তে দেখা গৈছে যে গাঁৱত উৎপাদন কৰা ঘাই ঘাই শস্যবোৰ হৈছে— আইজোং, পংকজ, গয়া চাউল, সৰিয়হ, তামোল, আদা, হালধি, পিঁয়াজ, বিলাহী ইত্যাদি। বনাঞ্চল গ্ৰুপ আলোচনাৰ সময়ত জানিব পৰা তথ্য মতে জে এফ এম চি-ৰ গাঁওবাসীসকলৰ জীৱিকাৰ প্ৰধান উপায়বোৰ হৈছে, ঘৰচীয়া পশুপালন-প্ৰজনন (গাহৰি আৰু হাঁহ-কুকুৰা), বয়ন, দিনহাজিৰা কাম, ৰাজমিস্ত্ৰীৰ কাম, চিলাই কাম, কাঠৰ আচৰাবৰ কাম। এইবোৰ কাম ঋতুকালীন চৰিত্ৰৰ নহয়।

জ্ঞাত তথ্য :

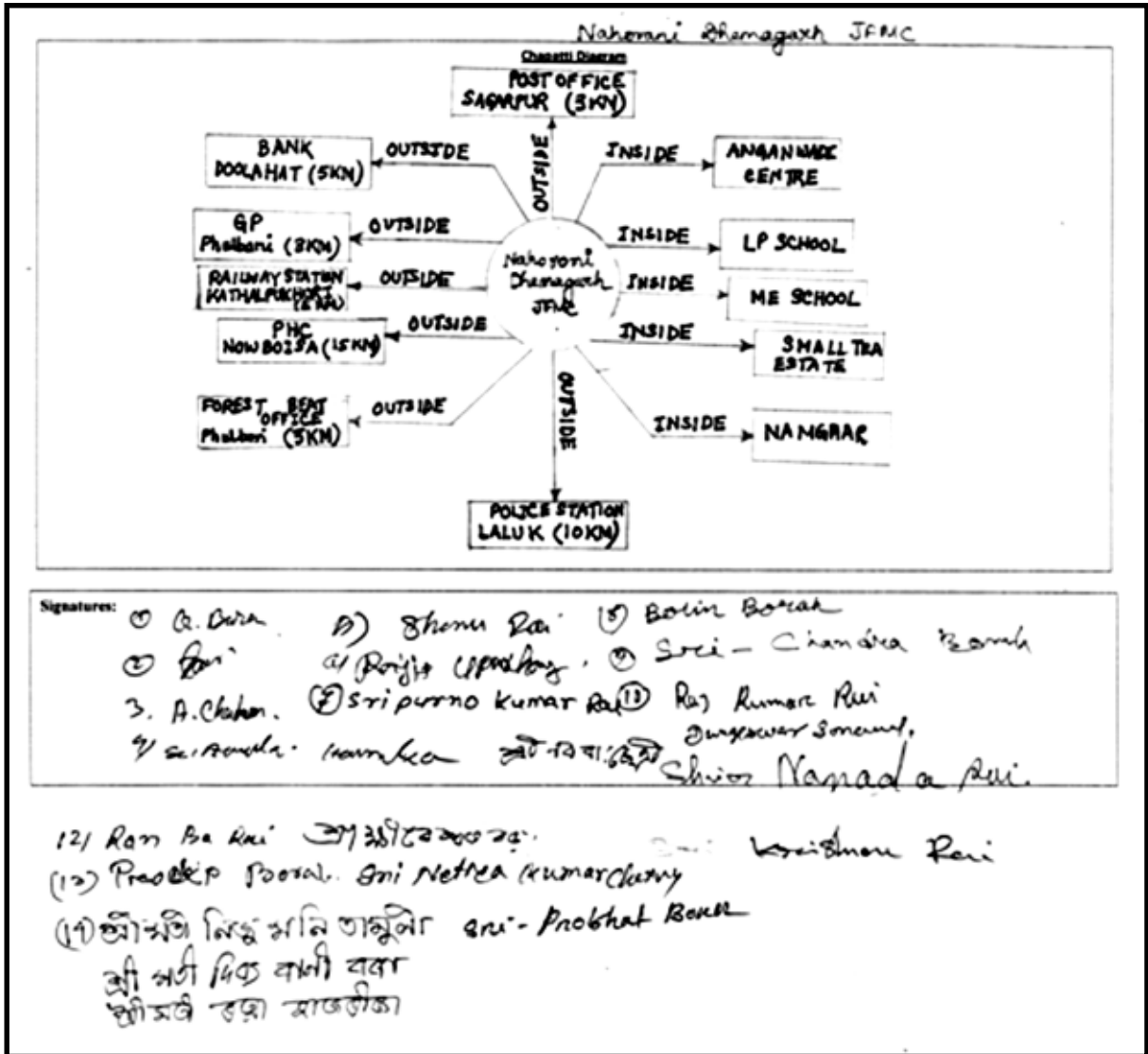
- * গাঁওবাসীয়ে প্রধানত চাহ, ধান যেনে শালি : আইজং, পংকজ, জহা, বৰা, বাওধান, শাক-পাচলি (নেমু, জলকীয়া, ফুলকবি, আলু, লাউ), ফলমূল যেনে - মধুৰিআম, আম, লিচু, অমিতা, অনাৰস, মিঠাআলু আদিৰ খেতি কৰি আহিছে।

৩.৫। ভেন ডায়েগ্রাম



সূত্র : গাঁওবাসীৰ দ্বাৰা অংকিত ভেনডায়েগ্রাম

৩.৬। চাপাটি ডায়েগ্রাম



সূত্র : গাঁওবাসীর দ্বারা অংকিত চাপাটি ডায়েগ্রাম

জীৱিকাৰ কাম-কাজ :

Nahorani Managach JMC

Priority Ranking of Livelihood Activities

Livelihood Activities	Tea Working	Care & Banded	Farming	Handloom	Tailoring					Marks	Rank
	A	B	C	D	E	F	G	H	I		
Tea Working	X	A	A	A	A					4	1
Care & Banded		X	B	B	B					3	2
Farming			X	C	C					2	3
Handloom				X	D					1	4
Tailoring					X					0	5

Signatures: 1) G. Datta 2) Bhonu Rai 3) Boina Borah
 4) ... 5) ... 6) Sni-Chandra Borah
 7) ... 8) Sri purno Kumar Rai 9) Shri Ramad Rai
 10) ... 11) ...

12. ...

13. ...
 (1) ...

(12) ...
 ...
 ...

...
 Sni ...
 Sni ...
 Sni- ...

গাঁওবাসীৰ দ্বাৰা জীৱিকা কাম-কাজৰ অগ্রাধিকাৰ স্থানাংক



সজাগতা কৰ্মসূচীৰ সময়ত



পি আৰ এ অনুশীলনৰ পিছৰ এটি দৃশ্য



পি আৰ এ অনুশীলনৰ পিছৰ গাঁওবাসী লগত তোলা আলোকচিত্ৰ



পি আৰ এ অনুশীলনৰ পিছৰ গাঁওবাসী লগত তোলা আলোকচিত্ৰ



পূৰাতত্ত্ব বিভাগে আৱিষ্কাৰ কৰা গাঁৱৰ এটি মূৰ্তি



পূৰাতত্ত্ব বিভাগে আৱিষ্কাৰ কৰা গাঁৱৰ এটি মূৰ্তি

জে এফ এম চিৰ সদস্যসকলৰ নামৰ তালিকা

RECORD 7 : MEMBERSHIP REGISTER

Nahorani Ghumagash - Lakshimpur - Harmutty

Name of JFMC Division Range

Phalbari Forest Beat

Nahorani Ghumagash

Beat

JFMC Code

Sr. No.	Name	Father's / Husband's name	Age	Male / Female	Education	SC/ST / BC/OBC
1	Kanak Ch. Baruah (New)	Lt. Lilasan Baruah	58 yrs	Male	B. Com.	OBC
2	Bhadrachandra Uppal	-	70	Male	B.A.	OBC
3	Lyman Borah	Bhadrachandra Borah	57	- do -	VI	M.O.B.C.
4	Burgeswar Borah	-	52	Male	B.A.	S.T.
5	Amal Borah	-	70	Male	VI	OBC

6. Jiten Borah - Lt. Bhadrachandra Borah - 58 yrs - Male - H.S. Grad. - M.O.B.C.
7. Smt. Taredei Borah - Lt. Debendra Borah - (60 yrs) - Female - H.S. Grad. - OBC
8. Laksmya Kakoti - Lt. Kamal Kakoti - 56 yrs - Female - do - do - do
9. Namita Rai - Lt. Gaja Rai - 45 yrs - Female - do - do - do
10. Pradip Borah - Lt. Lilasan Borah - 52 - Male - H.S. Grad. - do - do
11. Khireswar Borah - Lt. Kon Borah - 65 - Male - L.P. Grad. - do - do
12. Nilon Borah - Lt. Jugan Borah - 45 - Male - do - do - do
13. Ananda Khasaria - Lt. Chervan Hoshik - 50 - Male - do - do - do
14. Prabhat Borah - Lt. Bhadrachandra Borah - 41 - Male - do - do - do
15. Babuli Borah - Lt. Noga Borah - 51 - Male - do - do - do

Nahorani Dheergan J.F.M. Committee
Date:

POST RANGE OFFICER
HARMUTTY RANGE
HARMUTTY

Secretary
Nahorani Dheergan
J.F.M.C.
Date:

পৰিশিষ্ট ৬ (নথি ১)

তালিকা-১ : জে এফ এম চিৰ মূল তথ্য

ক্রমিক নং	জেএফএমটি /গাঁও	গঠনৰ তাৰিখ	কাৰ্যকৰী সদস্যৰ সংখ্যা	সভাপতিৰ নাম	সদস্য সচিবৰ নাম	গাঁও উন্নয়ন নিধিৰ ধন	প্ৰতি পৰিয়াল বা ব্যক্তিৰ বৰঙণি	সামাজিক বেৰ হয়/নহয়	লক্ষ্য প্ৰাপ্তি সম্পৰ্কে মন্তব্য	শ্ৰেণী নিৰ্ধাৰণ আৰু আৰ এফ অ'ৰ দ্বাৰা জে এফ এম চিৰ সফলতাৰ % হাৰ
১	নাহৰণি ধেমাগড়	২০০৫- ০৬	১৫	গিৰীন্দ্র উপাধ্যায়	কনক বৰুৱা	নাই	—	হয়	—	৮০%

উৎস : জে এফ এম চিৰ তথ্য

তালিকা-২ : জে এফ এম চিৰ গাঁওভিত্তিক জনসংখ্যাৰ তথ্য

তালিকা-২ : প্ৰকল্প গাঁওসমূহৰ জনসংখ্যাৰ অৱস্থা

ক্রমিক নং	গাঁৱৰ নাম	পৰিয়ালৰ সংখ্যা	অনুসূচিত জনজাতি			লিংগ অনুপাত (প্ৰতি ১০০০ পুৰুষ বিপৰীতে)	পৰিয়ালৰ গড়
			মুঠ	পুৰুষ	মহিলা		
১	নাহৰণি ধেমাগড়	২০০	১০১০	৬২৪	৩৮৬	২৪১	৫
	মুঠ	২০০	১০১০	৬২৪	৩৮৬	২৪১	৫

উৎস : ক্ষেত্ৰ সমীক্ষাৰ প্ৰতিবেদন।

তালিকা- ৩ : জে এফ এম চিৰ ভূমি মালিকানাৰ ভিত্তিত কৃষকসকলৰ শ্ৰেণী

ক্রমিক নং	গাঁৱৰ নাম	ভূমি মালিকানা অনুযায়ী কৃষকৰ শ্ৰেণীৰ ধৰণ				মুঠ
		ধনী কৃষক > ১০ হেক্টৰ	ক্ষুদ্ৰ কৃষক ২-১০ হেক্টৰ	উপান্ত কৃষক পৰিয়াল	ভূমিহীন পৰিয়াল	
১	নাহৰণি ধেমাগড়	-	১৭	১৭২	১১	২০০
	মুঠ	-	১৭	১৭২	১১	২০০

উৎস : ক্ষেত্ৰ সমীক্ষাৰ প্ৰতিবেদন।

তালিকা- ৪ : জে এফ এম চিৰ পশুধনৰ সংখ্যা

ক্রমিক নং	গাঁৱৰ নাম	গাঁও ভিত্তিক পশুধনৰ সংখ্যা					
		গৰু	কুকুৰা	গাহৰি	হাঁহ	ছাগলী	মুঠ
১	নাহৰণি ধেমাগড়	২০০	৩০০	১২০	২০০	৫০০	১৩২০
	মুঠ	২০০	৩০০	১২০	২০০	৫০০	১৩২০

উৎস : ক্ষেত্ৰ সমীক্ষাৰ প্ৰতিবেদন।

তালিকা- ৫ : জে এফ এম চিৰ আন্তঃগাঁথনি

তালিকা- ৫ : জে এফ এম চিৰ আন্তঃগাঁথনি

ক্রমিক নং	আন্তঃগাঁথনি	অৱস্থিতি	যদি অন্য ঠাইত, গাঁৱৰ পৰা দূৰত্ব (কিলোমিটাৰ)
১	বিদ্যুৎ	লখিমপুৰ	৩০ কিঃ মিঃ
২	বন্ধন গেছৰ সংযোগ	লখিমপুৰ	৩০ কিঃ মিঃ
৩	বাছৰ সুবিধা	১ নং ৰাষ্ট্ৰীয় ঘাইপথ	১০ কিঃ মিঃ
৪	প্ৰাথমিক স্বাস্থ্য কেন্দ্ৰ	নাওবৈচা	১৫ কিঃ মিঃ
৫	প্ৰাথমিক বিদ্যালয়	ভিতৰত	০ কিঃ মিঃ
৬	মধ্য ইংৰাজী বিদ্যালয়	ভিতৰত	১ কিঃ মিঃ
৭	ডাকঘৰ	সৰগপুৰ	৩ কিঃ মিঃ
৮	বেংক	দোলাহাট	৫ কিঃ মিঃ
৯	অংগনৱাড়ী কেন্দ্ৰ	ভিতৰত	০.৫ কিঃ মিঃ
১০	ৰাজহ চক্ৰ	হাৰমতী	৫ কিঃ মিঃ
১১	আৰক্ষী থানা	লালুক	১০ কিঃ মিঃ
১২	বন বিভাগৰ কাৰ্যালয় (লাট)	ফুলবাৰী	৩ কিঃ মিঃ
১৩	ৰেল ষ্টেচন	কঁঠালপুখুৰী	৫ কিঃ মিঃ
১৪	জিলা সদৰ	লখিমপুৰ	৩০ কিঃ মিঃ

উৎস : ক্ষেত্ৰ সমীক্ষাৰ প্ৰতিবেদন।

তালিকা- ৬ : জে এফ এম চিৰ কৃষিজাত শস্য

বৰ্ষা নিৰ্ভৰ			জলসিঞ্চন	
	শস্যৰ নাম	এলেকা হেক্টৰ হিচাপত	শস্যৰ নাম	এলেকা হেক্টৰ হিচাপত
খাৰিফ	শালি, আইজং, পংকজ, জহা, বৰো	৫৬.৮৯	-	-
বৰি	মটৰ, বন্ধাকবি, আলু, লাউ আদি	১৫০.৩১	—	—
অন্যান্য	ফলমূল	৬৪.০১	—	—

তালিকা- ৭ : জে এফ এম চিৰ উৎপাদন ৰূপৰেখা

শস্যৰ প্ৰকাৰ	মুঠ উৎপাদন (আনুমানিক) কুইণ্টল	উৎপাদন কৰা পৰিয়ালৰ সংখ্যা	গড় উৎপাদন (প্ৰতি হেক্টৰ/কুইণ্টল) আনুমানিক
ধান	৭৫৬০	১৮০	১৩২.৬৩
পাচলি	৯৪.৬০	২০০	০.৬৩
ফলমূল	৬২	২৪১	০.৯৬

উৎস : ক্ষেত্ৰ সমীক্ষাৰ প্ৰতিবেদন।

তালিকা- ৮ : জে এফ এম চিৰ পশু খাদ্যৰ পৰ্যাপ্ততা (জন্ত)

	১-৩ মাহ	৩-৬ মাহ	> ৬ মাহ
শস্যৰ অৱশিষ্ট	—	✓	—
গছৰ পৰা খাদ্য	✓	✓	✓
ঘাঁহ	✓	✓	✓
সেউজীয়া খাদ্য		✓	✓
বনাঞ্চলত চাৰণ	—	—	✓

উৎস : ক্ষেত্ৰ সমীক্ষাৰ প্ৰতিবেদন।

তালিকা- ৯ : জে এফ এম চিত বজাৰৰ অৱস্থিতি

ক্ৰমৰ বাবে	অৱস্থিতি	যদি অন্য গাঁৱত, গাঁৱৰ পৰা দূৰত্ব (কিলোমিটাৰ)
গেলামাল	ভিতৰত	০ কিঃ মিঃ
সাপ্তাহিক বজাৰ	দোলাহাট	৭
প্ৰধান বজাৰ	লখিমপুৰ	৩০
বনাঞ্চল বিপনী	-	-
টেন্দু পাটা (PHAD)	-	-
মাছৰ বজাৰ	দোলাহাট	৭

উৎস : ক্ষেত্ৰ সমীক্ষাৰ প্ৰতিবেদন।

তালিকা- ১০ : জলসম্পদ ব্যৱস্থা

তালিকা : ১০ গাঁৱৰ জলসম্পদ ব্যৱস্থাৰ তথ্য

পানীৰ উৎস	নম্বৰ	পানীৰ পৰ্যাপ্ততা	ব্যৱহাৰ
টিউৱেল	১২	পৰ্যাপ্ত	খোৱাপানী, গা ধোৱা, জলসিঞ্চন, পশুধন প্ৰতিপালন
পুখুৰী	২০	পৰ্যাপ্ত	খোৱাপানী, গা ধোৱা, জলসিঞ্চন, পশুধন প্ৰতিপালন
কুঁৱা	১০০	পৰ্যাপ্ত	খোৱাপানী, গা ধোৱা, জলসিঞ্চন, পশুধন প্ৰতিপালন

উৎস : ক্ষেত্ৰ সমীক্ষাৰ প্ৰতিবেদন।

তালিকা- ১১ : শক্তিৰ ব্যৱহাৰ

ইন্ধনৰ প্ৰকাৰ	নিৰ্ভৰশীল পৰিয়ালৰ সংখ্যা	নিৰ্ভৰশীল মাহৰ সংখ্যা	উৎস (স্থানীয় গাঁও, বন, অন্যান্য উৎস)	মুখ্য / গৌণ
কাঠখৰি	২০০	১২	বনাঞ্চল	মুখ্য
কেৰাচিন ষ্টভ	২৮	৪	বজাৰ	গৌণ
এল পি জি	৫০	৪	চৰকাৰ	গৌণ

উৎস : ক্ষেত্ৰ সমীক্ষাৰ প্ৰতিবেদন।

নথি-২

জীৱিকাৰ সুযোগৰ বিশ্লেষণ

তালিকা- ১২ : কৃষি আৰু উদ্যান শস্য

তালিকা : ১২- কৃষি আৰু উদ্যান শস্য অৱস্থা তলত উল্লেখ কৰা হ'ল :

বাধা-বিপত্তি	কাৰণসমূহ	সুযোগ সমূহ	কৰ্মসূচী
কম উৎপাদন	<ul style="list-style-type: none"> পৰম্পৰাগত কৃষি পদ্ধতি। বছৰত কেৱল এটা শস্য (ধান) উৎপাদন কৰা হয়। সাৰ, কীটনাশক, পতংগ নাশক দৰৱ আদিৰ ব্যৱহাৰ অতি নগণ্য। জলসিঞ্চন ব্যৱস্থাৰ অভাৱ। কৃষি আন্তঃগাঁথনি, আধুনিক সা-সঁজুলি আৰু যন্ত্ৰপাতি, যেনে পাৱাৰ টিলাৰ, ট্ৰেক্টৰ আদিৰ অভাৱ। অধিক উৎপাদনশীল বীজ ব্যৱহাৰ নকৰা। 	<ul style="list-style-type: none"> যথোপযুক্ত আৰু নিয়ন্ত্ৰিতভাৱে কীটনাশক দৰৱৰ ব্যৱহাৰ নতুন আৰু অত্যাধুনিক প্ৰযুক্তিৰ প্ৰয়োগ। সুগঠিত প্ৰশিক্ষণ কৰ্মসূচী। গাঁওবাসীসকল উত্তৰাধিকাৰ সূত্ৰে কৃষি কাৰ্যৰ দক্ষতা লাভ কৰিছে। কিন্তু এই দক্ষতাক উন্নত কৰাটো এতিয়া সময়ৰ দাবী। অধিক উৎপাদনশীল বীজ কৰ্মসূচীৰ ব্যৱহাৰ 	<ul style="list-style-type: none"> ট্ৰেক্টৰ চলোৱাৰ প্ৰশিক্ষণ। কৃষি সম্পৰ্কীয় দক্ষতা উন্নয়ন কৰ্মসূচী। কীটনাশক, পতংগ নাশক দৰৱৰ ব্যৱহাৰ আৰু সংকৰ প্ৰজাতিৰ শস্য খেতিৰ প্ৰশিক্ষণ
ভঁৰাল আৰু উৎপাদন	<ul style="list-style-type: none"> সমূহীয়া গুদাম বা ভঁৰাল ঘৰৰ অভাৱ। পৰ্যাপ্ত বিদ্যুৎ যোগান নথকা কাৰণে হিমঘৰ (ক'ল্ডষ্ট'ৰেজ) ব্যৱস্থাৰ অভাৱ। 	<ul style="list-style-type: none"> বিক্ৰী নোহোৱা সামগ্ৰী দীৰ্ঘকাল ধৰি সংৰক্ষিত ৰখাৰ সহায়ক। তেওঁলোকে উৎপাদিত সামগ্ৰী সংৰক্ষণ কৰি ৰাখিব পাৰে আৰু যেতিয়া চাহিদা ব্যাপকভাৱে বাঢ়ি যায় তেতিয়া বিক্ৰী কৰিব পাৰে। 	<ul style="list-style-type: none"> পেকেজিং। পৰিবহণ আৰু বিতৰণ।
বিপণন	<ul style="list-style-type: none"> উৎপাদিত সামগ্ৰী কঢ়িয়াই লৈ যাবলৈ পৰিবহণ ব্যৱস্থাৰ অভাৱ। বজাৰৰ সৈতে পোনপটীয়া যোগাযোগ কম আৰু মধ্যভোগীৰ ওপৰত অধিক নিৰ্ভৰতা। বিপণন কলা-কৌশল সম্পৰ্কে জ্ঞানৰ অভাৱ, বিক্ৰীৰ পৰম্পৰাগত পদ্ধতিৰ ওপৰত নিৰ্ভৰতা। 	<ul style="list-style-type: none"> বিবিধ প্ৰকাৰ কৃষিজাত সামগ্ৰীৰ ক্ৰমবৰ্ধমান চাহিদা আৰু বৰ্তমান বজাৰৰ পৰিস্থিতি সম্পৰ্কে অধিক জ্ঞান। মধ্যভোগীক আঁতৰাই বজাৰ মূল্য সৰ্বোচ্চ হাৰত বৃদ্ধি কৰা। বৰ্তমান বজাৰৰ পৰিস্থিতি আৰু তেওঁলোকৰ উৎপাদিত সামগ্ৰীৰ বৰ্তমান মূল্যৰ বিষয়ে অধিক জ্ঞান। 	<ul style="list-style-type: none"> ক্ৰেতা আৰু বিক্ৰেতাৰ বৈঠক।

তালিকা- ১৩ : পশুধন

বাধাসমূহ	কাৰণসমূহ	সুযোগ সমূহ	কৰ্মসূচী
চৰণীয়া ভূমি কম	<ul style="list-style-type: none"> ■ প্ৰযোজ্য নহয় 		
পশু খাদ্যৰ পৰ্যাপ্ততা	<ul style="list-style-type: none"> ■ শোচনীয় বিত্তীয় অৱস্থাৰ কাৰণে বজাৰৰ পৰা ক্ৰয় কৰাৰ অক্ষমতা। ■ গছ-গছনিৰ পৰা পশুখাদ্য, শস্যৰ অৱশিষ্টাংশ কেৱল ৩-৬ মাহৰ বাবে পৰ্যাপ্ত। গোটেই বছৰ ধৰি সেউজ পশুখাদ্যও পৰ্যাপ্ত নহয়। 	<ul style="list-style-type: none"> ■ পশু প্ৰজনন-পালনৰ জৰিয়তে অধিকতৰ উপাৰ্জন ■ গাঁওবাসীয়ে যদি পৰ্যাপ্ত পশু খাদ্য সংগ্ৰহ কৰিব পাৰে তেতিয়া হ'লে পশু পালন-প্ৰজননত তেওঁলোকে জীৱিকাৰ বিকল্প উপায় বাচি ল'ব পাৰে। 	
পশু চিকিৎসা ব্যৱস্থা	<ul style="list-style-type: none"> ■ পশু চিকিৎসাৰ কোনো কেন্দ্ৰ নাই। ■ যথোপযুক্তভাৱে পশু পালন-প্ৰজনন সম্পৰ্কে জ্ঞানৰ অভাৱ। 	<ul style="list-style-type: none"> ■ ৰোগ নিয়ন্ত্ৰণ ■ গৃহপালিত পশুৰ জীৱনকাল (আয়ুস) বৃদ্ধি। ■ এই ব্যৱস্থাই গাঁওবাসীক সজাগ হ'বলৈ সহায় কৰিব আৰু পশুপালন, প্ৰজননত উৎসাহিত কৰিব। 	
গাখীৰ উৎপাদন	<ul style="list-style-type: none"> ■ পশু খাদ্যৰ অপৰ্যাপ্ততা ■ গাখীৰ উৎপাদনৰ বৃদ্ধিৰ বাবে পশুপালন সম্পৰ্কীয় বৈজ্ঞানিক জ্ঞানৰ অভাৱ 	<ul style="list-style-type: none"> ■ গাখীৰ উৎপাদন সম্পৰ্কীয় প্ৰশিক্ষণে গাখীৰ উৎপাদন বৃদ্ধিত সহায় কৰিব পাৰে ■ 'মিল্ক বুষ্টাৰ, মিল্ক প্লাছ আদিৰ দৰে পৰ্যাপ্ত বিকল্প ব্যৱস্থাবে এলেকাটোত গাখীৰ উৎপাদন বৃদ্ধি কৰাৰ সহায় কৰিব পাৰে। 	
গাখীৰৰ বজাৰ	<ul style="list-style-type: none"> ■ গাখীৰৰ বাবে বজাৰৰ সৈতে পোনপটীয়া সংযোগ কম ■ গাখীৰৰ পৰা উৎপাদিত বিভিন্ন প্ৰকাৰ সামগ্ৰীৰ বজাৰত থকা চাহিদা সম্পৰ্কে সজাগতাৰ অভাৱ 	<ul style="list-style-type: none"> ■ বজাৰত গাখীৰৰ বিপুল চাহিদা আছে। 	

তালিকা- ১৭ : এন ডব্লিউ এফ পি


বাধাসমূহ	কাৰণসমূহ	সুযোগ সমূহ	কৰ্মসূচী
কম সংগ্ৰহ	<ul style="list-style-type: none"> এন ডব্লিউ এফ পি পৰ্যাপ্ত নহয় 	<ul style="list-style-type: none"> পৰ্যাপ্ত সাৰৱৰা পতিত মাটি 	<ul style="list-style-type: none"> খাদ্যৰ বাবে উদ্ভিদ, ভেষজ উদ্ভিদ আদি ৰোপণ
অস্থিতিশীল সংগ্ৰহ	-	<ul style="list-style-type: none"> পৰ্যাপ্ত সাৰৱৰা পতিত মাটি 	—
কম মূল্যৰ হাৰ	-	—	—
মূল্য সংযোজন	<ul style="list-style-type: none"> প্ৰক্ৰিয়াকৰণ ইউনিট নাই প্ৰয়োজনীয় সম্পদ পৰ্যাপ্ত নহয় কাৰিকৰী জ্ঞানৰ অভাৱ 	—	—

তালিকা- ১৫ : বিশেষ দক্ষতা

বাধাসমূহ	কাৰণসমূহ	সুযোগ সমূহ	কৰ্মসূচী
কেঁচামালৰ পৰ্যাপ্ততা	<ul style="list-style-type: none"> উপলব্ধ কেঁচামালৰ যথোপযুক্ত অকাৰ্যকৰী ব্যৱহাৰ ভঁৰাল বা গুদামৰ ব্যৱস্থা নাই। 	<ul style="list-style-type: none"> কেঁচা মাল মজুত ৰখাৰ বাবে উমৈহতীয়া স্থানৰ ব্যৱস্থা 	<ul style="list-style-type: none"> কেঁচা মালৰ ভঁৰাল স্থাপন আধুনিক পদ্ধতি ব্যৱহাৰৰ জৰিয়তে বয়ন সম্পৰ্কে প্ৰশিক্ষণ কাৰ্যসূচীত থা প্ৰদান কৰ্মসূচী।
উৎপাদিত সামগ্ৰীৰ গুণগত মান	<ul style="list-style-type: none"> উচ্চ গুণগত মানৰ সামগ্ৰীৰ মজুতকৰণ পৰম্পৰাগত যন্ত্ৰৰ ব্যৱহাৰ। 	<ul style="list-style-type: none"> নতুন বজাৰ মুকলি কৰিবলৈ উন্নতমানৰ সামগ্ৰী উৎপাদন 	<ul style="list-style-type: none"> আধুনিক যন্ত্ৰ আৰু সা-সঁজুলিৰ বিষয়ে প্ৰশিক্ষণ। গাঁওবাসীসকলক আধুনিক প্ৰযুক্তি প্ৰদান।
বিপণনৰ সম্ভাৱনীয়তা	<ul style="list-style-type: none"> নিৰ্দিষ্ট মানৰ বজাৰৰ অভাৱ মূল্য নিৰ্ধাৰণ নীতি নাই প্ৰাতিষ্ঠানিক ক্ৰেতাৰ সৈতে সংযোগ নাই বিবিধ প্ৰকাৰ সামগ্ৰী উৎপাদন বা নতুন সামগ্ৰী উৎপাদন কৰা নহয় 	<ul style="list-style-type: none"> উন্নততৰ বিপণন কেন্দ্ৰৰ বাবে উদ্ভাৱনমূলক জ্ঞান আৰু নতুন সামগ্ৰী উৎপাদন। 	<ul style="list-style-type: none"> প্ৰাতিষ্ঠানিক ক্ৰেতাৰ লগত উৎপাদিত সামগ্ৰী বৃহৎ পৰিমাণে ক্ৰয়ৰ ব্যৱস্থা প্ৰদান।
ঋণৰ সুবিধা	<ul style="list-style-type: none"> বেংক বা ডাক ঘৰৰ ছেভিং বেংকৰ সৈতে সংযোগ নাই বেংক আৰু চৰকাৰৰ উন্নয়নমূলক আঁচনি সম্পৰ্কে সজাগতাৰ অভাৱ 	<ul style="list-style-type: none"> চৰকাৰৰ দ্বাৰা বিত্তীয় সাহায্য ঋণৰ সহজ ব্যৱস্থা প্ৰদান 	<ul style="list-style-type: none"> ক্ষুদ্ৰ বিনিয়োগ, ম্যাদী ঋণ, কাৰ্যকৰী (চলিত) মূলধনৰ ব্যৱস্থা কৰা।
বিবিধ প্ৰকাৰ উৎপাদন	<ul style="list-style-type: none"> বিবিধ প্ৰকাৰ বা নতুন সামগ্ৰী উৎপাদন নকৰা বিবিধ প্ৰকাৰ সামগ্ৰী উৎপাদন সম্পৰ্কে ধাৰণাৰ অভাৱ 	<ul style="list-style-type: none"> বৰ্তমান যুগৰ বজাৰৰ চাহিদা ভিত্তিক উৎপাদন 	<ul style="list-style-type: none"> দক্ষতা উন্নীতকৰণ আৰু নতুন সামগ্ৰী উৎপাদন তথা বিবিধ প্ৰকাৰ সামগ্ৰী উৎপাদন সম্পৰ্কে প্ৰশিক্ষণ

তালিকা- ১৬ : ঋণৰ সুবিধা

Constraints	Reason	Opportunities	Programme
Ineptness	-	<ul style="list-style-type: none"> Setting up modern financial institution in the nearby areas. 	
Rate of interest	<ul style="list-style-type: none"> Higher lending rates charged by the private money lender 	<ul style="list-style-type: none"> Subsidised credit arrangement 	
Availability of loan	<ul style="list-style-type: none"> Fear of risk taking No knowledge of documentation 	<ul style="list-style-type: none"> Start-ups entrepreneurial venture 	
Mortgage difficulty	<ul style="list-style-type: none"> Unavailability of proper documentation of mortgaged property. 	<ul style="list-style-type: none"> Proper awareness about documentation in the area 	


 Divisional Forest Officer
 Lakhimpur Division