

ন-খুঁটি যুটীয়া বন পৰিচালনা সমিতি (জে এফ এম চি)

লংকা বনাঞ্চলিক, নগাঁও দক্ষিণ বন সংমণ্ডল
উত্তৰ অসম চক্ৰ

ক্ষুদ্ৰ পৰিকল্পনা (২০১৬-১৭ৰ পৰা ২০২৫-২৬ লৈ)

ন-খুঁটি যুটীয়া বন পৰিচালনা সমিতি (JFMC)ৰ দ্বাৰা প্ৰস্তুত
সহায়কাৰী
অসম বন বিভাগ
আৰু

ক্ষুদ্ৰ পৰিকল্পনা আৰু জীৱিকাৰ সুযোগ বৃদ্ধিৰ বাবে গঠিত মহাজোঁট (কম্পেল', COMPELO)
[আই আই ই (IIE) আৰু আৰ জি ভি এন (RGYN)]

জুন, ২০১৭

Approved
ONOM
Divisional Forest Officer
Nagaon South Division
Hojai.

সংক্ষিপ্ত শব্দৰ সম্পূৰ্ণ নামৰ তালিকা

সংক্ষিপ্ত	সম্পূৰ্ণ নাম
এ এফ ডি (AFD)	এজেসি ফ্ৰেণ্ডাইজি ডি ডেভেলপমেণ্ট
এ পি এফ বি চি (APFBC)	বন আৰু জৈব বৈচিত্ৰ্য সংৰক্ষণৰ অসম প্ৰকল্প (আছাম প্ৰজেক্ট অন ফৰেষ্ট এণ্ড বায়'ডাইভাৰ্ছিটি কনজাৰভেচন)
এ পি এল (APL)	দাৰিদ্ৰ্য সীমাৰেখাৰ ওপৰৰ (এব'ভ পভাৰ্টী লাইন)
বি পি এল (BPL)	দাৰিদ্ৰ্য সীমাৰেখাৰ তলৰ (বিল' পভাৰ্টী লাইন)
চি এম এল (CML)	ক্ষুদ্ৰ বিত্তীয় সাহায্য আৰু জীৱিকা কেন্দ্ৰ (চেন্টাৰ ফৰ মাইক্ৰ'-ফাইনেচ এণ্ড লাইভলিহুড)
কম্পেল' (COMPELO)	ক্ষুদ্ৰ পৰিকল্পনা আৰু জীৱিকাৰ সুযোগ বৃদ্ধিৰ বাবে গঠিত মহাজোঁট কনছাল্টিং ছাৰ্ভিচ ফৰ মাইক্ৰ'প্লেনিং এনহেনচিং লাইভলিহুড অপৰচুনিটিজ
ডি এফ অ' (DFO)	সাংমণ্ডলিক বন বিষয়া (ডিভিজনেল ফৰেষ্ট অফিচাৰ)
ই ডি চি (EDC)	পৰিৱেশ-উন্নয়ন সমিতি (ইক' ডেভেলপমেণ্ট ছ'চাইটি)
ই পি এ (EPA)	প্ৰাৰম্ভিক কাৰ্যসূচী (এণ্টি পইণ্ট এক্টিভিটী)
এফ চি এ (FCA)	বন (সংৰক্ষণ) আইন, ১৯৮১ (ফৰেষ্ট কনজাৰভেচন এক্ট, ১৯৮১)
এফ ডি (FD)	বন বিভাগ (ফৰেষ্ট ডিপাৰ্টমেণ্ট)
এফ আৰ এ (FRA)	বন অধিকাৰ আইন (ফৰেষ্ট ৰাইটছ এক্ট)
এফ ভি (FV)	বনগাঁও (ফৰেষ্ট ভিলেজ)
এফ ৰাই পি (FYP)	পঞ্চবাৰ্ষিক পৰিকল্পনা (ফাইভ য়েৰ্ছ প্লেন)
জি এইচ জি (GHG)	সেউজ গৃহ গেছ (গ্ৰীণ হাউছ গেছ)
জি অ' আই (GoI)	ভাৰত চৰকাৰ (গভৰ্ণমেণ্ট অব্ ইণ্ডিয়া)
জি পি (GP)	গাঁও পঞ্চায়ত
এইচ এ (Ha)	হেক্টৰ
আই আই ই (IIE)	ভাৰতীয় উদ্যমিতা প্ৰতিষ্ঠান (ইণ্ডিয়ান ইনষ্টিটিউট অব্ এণ্ট্ৰ'প্ৰিনাৰ্শ্বিপ)
জে এফ এম চি (JFMC)	যৌথ বন প্ৰৱন্ধন সমিতি (জইণ্ট ফৰেষ্ট মেনেজমেণ্ট কমিটী)
এন টি এফ পি (NTFP)	কাঠ ভিন্ন বন উৎপাদন (নন টিম্বাৰ ফৰেষ্টে প্ৰডিউচ)
অ' বি চি (OBC)	অন্যান্য পিছপৰা শ্ৰেণী (আদাৰ বেকৱাৰ্ড ক্লাছেছ)
পি এইচ চি (PHC)	প্ৰাথমিক স্বাস্থ্য কেন্দ্ৰ (প্ৰাইমেৰী হেল্থ চেণ্টাৰ)
পি এম ইউ (PMU)	প্ৰকল্প নিৰীক্ষণ গোট (প্ৰজেক্ট মনিটৰিং ইউনিট)
পি আৰ এ (PRA)	অংশগ্ৰহণমূলক গ্ৰাম্য পৰিমাণ (পাৰ্টিচিপেটৰী ৰুৰেল এপ্ৰাইজেল)
এছ চি (SC)	অনুসূচিত জাতি (ছিডিউল কাষ্ট)
এছ ডি জি (SDG)	বহনক্ষম উন্নয়ন লক্ষ্য (ছাছটেইনেবল ডেভেলপমেণ্ট গ'লছ)
এছ টি (ST)	অনুসূচিত জনজাতি (ছিডিউল ট্ৰাইব)
ডব্লিউ পি চি (WPC)	কৰ্মসূচী চক্ৰ (ৱৰ্কিং প্লেন চাৰ্কোল)

ন-খুঁটি যুটীয়া বন পৰিচালনা সমিতি
লংকা বন সংমণ্ডল, নগাঁও দক্ষিণ বন আঞ্চলিক

১০ বছৰৰ বাবে ক্ষুদ্র পৰিকল্পনা
(জীৱিকা উন্নয়ন পৰিকল্পনা আৰু বন উন্নয়ন পৰিকল্পনা)

সূচীপত্ৰ

অধ্যায়	শিৰোনাম	পৃষ্ঠা নং
ক	ভূমিকা	৪
খ	গাঁৱৰ আৰ্থ-সামাজিক ৰূপৰেখা	৫
গ	জীৱিকাৰ সুবিধা বিশ্লেষণ	৯
ঘ	জীৱিকা উন্নয়ন পৰিকল্পনা	১৫
ঙ	বন উন্নয়ন পৰিকল্পনা	১৬-৩২
	পৰিশিষ্ট তালিকা জীৱিকা সৃষ্টি কাৰ্যসূচীৰ বাবে চিহ্নিত হিতাধিকাৰীৰ প্ৰস্তাৱিত তালিকা i) মৰাপাট উৎপাদন প্ৰশিক্ষণ ii) হালধি উৎপাদন আৰু প্ৰক্ৰিয়াকৰণ	৩৩-৬০

ক। ভূমিকা

<p>কম্পেল'ৰ প্ৰকল্প সম্পৰ্কে (ক্ষুদ্ৰ পৰিকল্পনা আৰু জীৱিকাৰ সুযোগ বৃদ্ধিৰ বাবে গঠিত মহাজোঁট, COMPELO) :</p>	<p>অসম বন আৰু জৈৱ-বৈচিত্ৰ্য সংৰক্ষণ প্ৰকল্প (আছাম প্ৰজেক্ট অন্ ফৰেষ্ট এণ্ড বায়'ডাইভাৰ্ছিটি কনজাৰ্ভেচন)ৰ উদ্দেশ্য হৈছে— 'নিৰ্দিষ্ট এলেকাৰ বনাঞ্চলৰ ওপৰত নিৰ্ভৰশীল জনগোষ্ঠীসমূহৰ অংশগ্ৰহণেৰে আৰু বনজ আৰু বনজবহিৰ্ভূত সম্পদৰ বহনক্ষম ব্যৱহাৰৰ জৰিয়তে তেওঁলোকৰ জীৱিকা সুনিশ্চিত কৰিবলৈ বিশেষ গুৰুত্ব আৰোপ কৰাৰ লগতে বহুমুখী সু-সংহত পৰিকল্পনাৰে অসমত স্থিতিশীল বন আৰু জৈৱ-বৈচিত্ৰ্য সংৰক্ষণ আৰু পৰিচালনৰ ব্যৱস্থা কৰা।' প্ৰকল্পটোৰ লক্ষ্য হৈছে— 'বনাঞ্চলৰ ওপৰত নিৰ্ভৰশীল জনগোষ্ঠীসমূহৰ সহযোগত তেওঁলোকৰ জীৱিকা আৰু জৈৱ-বৈচিত্ৰ্যৰ সংৰক্ষণ আৰু স্থিতিশীল ব্যৱহাৰৰ জৰিয়তে বনাঞ্চল সংৰক্ষণ আৰু পৰিৱেশতন্ত্ৰক পুনৰুদ্ধাৰ কৰা।'</p> <p>এই প্ৰকল্পটোলৈ আৰ্থিক অনুদান আগবঢ়াইছে এজেণ্টী ফ্ৰান্সিজ ডি ডেভেলপমেণ্ট অৰ্থাৎ ফ্ৰান্স ডেভেলপমেণ্ট এজেণ্টীয়ে। সহযোগ কৰিছে অসম চৰকাৰে। প্ৰকল্পটোৰ পৰিকল্পনা, ৰূপায়ণ, নিৰীক্ষণ, সমন্বয় আৰু ব্যৱস্থাপনাকে ধৰি সকলো কামৰ দায়িত্ব আছে আছাম প্ৰজেক্ট অন্ ফৰেষ্ট এণ্ড বায়'ডাইভাৰ্ছিটি কনজাৰ্ভেচন ছ'চাইটি।</p>
<p>ক্ষুদ্ৰ পৰিকল্পনা আৰু জীৱিকা উন্নয়ন</p>	<p>বজাৰৰ সম্ভাৱনীয়তাভিত্তিক মূল্য সংযোজনৰ জৰিয়তে জীৱিকাৰ কাম-কাজ উন্নত কৰিবলৈ প্ৰকল্পটোত উদ্যোগমূলক বিকাশ, উৎপাদিত সামগ্ৰীৰ প্ৰক্ৰিয়াকৰণৰ জৰিয়তে মূল্য সংযোজন আৰু বিপণনৰ ওপৰত গুৰুত্ব দিয়া হৈছে। জনসংখ্যা বৃদ্ধিৰ লগে লগে বনজ সম্পদ ওপৰত বৃদ্ধি পোৱা হেঁচাৰ পৰিপ্ৰেক্ষিতত এনে পদক্ষেপ জৰুৰী হৈ পৰিছে। বজাৰ সম্ভাৱনীয়তাৰ প্ৰতি লক্ষ্য ৰাখি বৰ্তমানে উপলব্ধ বনজ আৰু জৈৱ-বৈচিত্ৰ্য সামগ্ৰী আৰু সেৱাসমূহত মূল্য সংযোজনৰ উপায় উদ্ভাৱন কৰাটো প্ৰয়োজন হৈ পৰিছে। তদুপৰি, বনাঞ্চলভিত্তিক জীৱিকাৰ বাহিৰে জীৱিকাৰ অন্য পথ বিচাৰি উলিওৱা আৰু দক্ষতা বিকাশ পদক্ষেপৰ জৰিয়তে সম্প্ৰদায়ৰ সদস্যসকলৰ সক্ষমতা বৃদ্ধি কৰাও দৰকাৰ।</p> <p>প্ৰকল্পটোৰ অধীনত ক্ষুদ্ৰ পৰিকল্পনা আৰু জীৱিকা উন্নয়নৰ কাৰ্যসূচী ৰূপায়ণৰ বাবে ভাৰতীয় উদ্যমিতা প্ৰতিষ্ঠান (ইণ্ডিয়ান ইনষ্টিটিউট অফ এণ্টাৰপ্ৰিনিঅ'ৰশ্বিপ, আই আই ই), গুৱাহাটী আৰু ৰাষ্ট্ৰীয় গ্ৰামীণ বিকাশ নিধি (আৰ জি ভি এন), আৰু 'চেণ্টাৰ ফৰ মাইক্ৰ' ফাইনেঞ্চ এণ্ড লাইভলিহুড' (চি এম এল)ক লৈ এখন সমিতি গঠন কৰা হৈছে। এই সমিতিখনৰ নাম দিয়া হৈছে— ক্ষুদ্ৰ পৰিকল্পনা আৰু জীৱিকাৰ সুযোগ বৃদ্ধিৰ বাবে গঠিত মহাজোঁট (কনছাল্টিং ছাৰ্ভিচ ফৰ মাইক্ৰ'প্লেনিং এনহেপিং লাইভলিহুড অপচুনিটিজ)' চমুকৈ কম্পেল'।</p> <p>প্ৰকল্পটোৰ নিৰ্দেশনা মতে এই ক্ষুদ্ৰ পৰিকল্পনাত অন্তৰ্ভুক্ত হৈ আছে 'গাঁও আৰু বন বিভাগৰ বিভিন্ন অভিযান... বনাঞ্চলৰ ওপৰত নিৰ্ভৰশীল সদস্যক জীৱিকাৰ ক্ষেত্ৰত সহায় কৰা আৰু স্থিতিশীল বন ব্যৱস্থাপনাক এক প্ৰসাৰিত লক্ষ্য হিচাপে গণ্য কৰা।' বন উন্নয়ন আৰু জীৱিকা উন্নয়ন উভয় লক্ষ্যকে এই প্ৰকল্পত সামৰি লোৱা হৈছে।</p>
<p>ন-খুঁটি জে এফ এম চিৰ বাবে ক্ষুদ্ৰ পৰিকল্পনা</p>	<p>অসমৰ নগাঁও দক্ষিণ সংমণ্ডলত অৱস্থিত ন-খুঁটি জে এফ এম চিৰ বাবে ক্ষুদ্ৰ পৰিকল্পনা এই তথ্যত প্ৰকাশ কৰা হৈছে। নগাঁও দক্ষিণ বন সংমণ্ডলৰ অধীনত লামডিং সংৰক্ষিত বনাঞ্চলত এই জে এফ এম চি অৱস্থিত।</p> <p>উপৰোক্ত জে এফ এম চিৰ অন্তৰ্গত অঞ্চল অসমৰ হোজাই জিলাৰ লামডিং উন্নয়ন খণ্ডৰ ভিতৰত পৰে। ইয়াৰ গাঁওবাসী প্ৰধানত মুছলিম সম্প্ৰদায়ৰ আৰু তেওঁলোক মূলতঃ সমাজৰ দুৰ্বল শ্ৰেণীৰ। পৰৱৰ্তী অধ্যায়ত সমাজৰ ৰূপৰেখা প্ৰদান কৰা হৈছে।</p>

বৰ্তমানৰ ক্ষুদ্ৰ পৰিকল্পনা সমাজৰ উভয় সদস্য পুৰুষ আৰু মহিলাসকলৰ দ্বাৰা প্ৰস্তুত কৰা হৈছে। ২০১৭ৰ মাৰ্চ মাহত আই আই ইৰ বিষয়া আৰু স্থানীয় ৰাইজৰ অংশগ্ৰহণত অংশগ্ৰহণমূলক গ্ৰাম্য পৰিমাণ (পি আৰ এ)ৰ অংশ হিচাপে এই নথি পোৱা গৈছে। এই ক্ষুদ্ৰ পৰিকল্পনা প্ৰকল্প নিৰ্দেশনাৰ ওপৰত ভিত্তি কৰি আই আই ইৰ দ্বাৰা যুগুত কৰা হৈছে। এই নথি ২০১৭ৰ এপ্ৰিলত কৰা আলোচনাৰ ভিত্তিত গ্ৰহণ কৰিবৰ বাবে চূড়ান্ত কৰা হয়।

খ। ন-খুঁটি জে এফ এম চিৰ আৰ্থ-সামাজিক ৰূপৰেখা

<p>অৱস্থিতি</p>	<p>ন-খুঁটি যুটীয়া বন পৰিচালনা সমিতি (জে এফ এম চি) অঞ্চলটোৰ জনসাধাৰণক সামৰি ২০০৬ চনত গঠন কৰা হয়। ন-খুঁটি জে এফ এম চি হ'ল এখন প্ৰান্তীয় গাঁও আৰু এই গাঁও নগাঁও দক্ষিণ সংমণ্ডলৰ অন্তৰ্গত লামডিং সংৰক্ষিত বনাঞ্চলত অৱস্থিত। উক্ত জে এফ এম চিৰ অন্তৰ্গত অঞ্চল অসমৰ হোজাই জিলাৰ লামডিং উন্নয়ন খণ্ডৰ অধীনত অৱস্থিত।</p> <p>পৰিশিষ্ট-I (খ)ত গাঁৱৰ মানচিত্ৰ দিয়া হৈছে।</p> <p>তালিকা-ক : জে এফ এম চিৰ মূল তথ্য</p>																							
<p>বন আঞ্চলিক, সংমণ্ডল, প্ৰতিষ্ঠাৰ বছৰ আদি সম্পৰ্কীয় মূল তথ্য</p>	<table border="1"> <tr> <td>জে এফ এম চিৰ নাম</td> <td>ন-খুঁটি</td> </tr> <tr> <td>বাসিন্দা</td> <td></td> </tr> <tr> <td>ৰাজহ গাঁৱৰ নাম</td> <td></td> </tr> <tr> <td>গাঁও পঞ্চায়ত/ভিচিডিচিৰ নাম</td> <td>ন-খুঁটি গাঁও পঞ্চায়ত</td> </tr> <tr> <td>ৰাজহ চক্ৰ</td> <td>লংকা চক্ৰ</td> </tr> <tr> <td>জিলা</td> <td>হোজাই</td> </tr> <tr> <td>বন সংমণ্ডল</td> <td>নগাঁও দক্ষিণ বন সংমণ্ডল, হোজাই</td> </tr> <tr> <td>বন আঞ্চলিক</td> <td>লংকা</td> </tr> <tr> <td>বন লাট</td> <td>ন-খুঁটি</td> </tr> <tr> <td>গঠনৰ বছৰ</td> <td>২০০৬</td> </tr> <tr> <td>জে এফ এম চিৰ চাৰিসীমা</td> <td>তলত উল্লেখ কৰা হ'ল : উত্তৰে : ২,৩ নং মৌজাদাৰ গাঁও দক্ষিণে : লামডিং সংৰক্ষিত বনাঞ্চল পশ্চিমে : ৰামসিং গাঁও আৰু ৭নং পুবুডালি পূবে : ১,২ সৰ্থে গাঁও</td> </tr> </table> <p>উৎস : জে এফ এম চি তথ্য আৰু ২০১৭ৰ মাৰ্চত অনুষ্ঠিত পি আৰ এ অনুশীলনৰ সময়ত হোৱা আলোচনা।</p> <p>অতিৰিক্ত বৰ্ণনা তথ্য-I (পৰিশিষ্ট-৬)ৰ তালিকা-১ত প্ৰদান কৰা হৈছে।</p>		জে এফ এম চিৰ নাম	ন-খুঁটি	বাসিন্দা		ৰাজহ গাঁৱৰ নাম		গাঁও পঞ্চায়ত/ভিচিডিচিৰ নাম	ন-খুঁটি গাঁও পঞ্চায়ত	ৰাজহ চক্ৰ	লংকা চক্ৰ	জিলা	হোজাই	বন সংমণ্ডল	নগাঁও দক্ষিণ বন সংমণ্ডল, হোজাই	বন আঞ্চলিক	লংকা	বন লাট	ন-খুঁটি	গঠনৰ বছৰ	২০০৬	জে এফ এম চিৰ চাৰিসীমা	তলত উল্লেখ কৰা হ'ল : উত্তৰে : ২,৩ নং মৌজাদাৰ গাঁও দক্ষিণে : লামডিং সংৰক্ষিত বনাঞ্চল পশ্চিমে : ৰামসিং গাঁও আৰু ৭নং পুবুডালি পূবে : ১,২ সৰ্থে গাঁও
জে এফ এম চিৰ নাম	ন-খুঁটি																							
বাসিন্দা																								
ৰাজহ গাঁৱৰ নাম																								
গাঁও পঞ্চায়ত/ভিচিডিচিৰ নাম	ন-খুঁটি গাঁও পঞ্চায়ত																							
ৰাজহ চক্ৰ	লংকা চক্ৰ																							
জিলা	হোজাই																							
বন সংমণ্ডল	নগাঁও দক্ষিণ বন সংমণ্ডল, হোজাই																							
বন আঞ্চলিক	লংকা																							
বন লাট	ন-খুঁটি																							
গঠনৰ বছৰ	২০০৬																							
জে এফ এম চিৰ চাৰিসীমা	তলত উল্লেখ কৰা হ'ল : উত্তৰে : ২,৩ নং মৌজাদাৰ গাঁও দক্ষিণে : লামডিং সংৰক্ষিত বনাঞ্চল পশ্চিমে : ৰামসিং গাঁও আৰু ৭নং পুবুডালি পূবে : ১,২ সৰ্থে গাঁও																							

<p>কাৰ্যকৰী আৰু সাধাৰণ সমিতিৰ সংক্ষিপ্ত বিৱৰণ</p>	<p>ন-খুঁটি যুটীয়া বন পৰিচালনা সমিতিৰ কাৰ্যকৰী আৰু সাধাৰণ সমিতিৰ সংক্ষিপ্ত বিৱৰণ তলৰ তালিকাত দিয়া হ'ল।</p> <p>তালিকা-খ : কাৰ্যকৰী আৰু সাধাৰণ সমিতিৰ সংক্ষিপ্ত বিৱৰণ</p> <table border="1" data-bbox="512 353 1401 880"> <tr> <td>সভাপতিৰ নাম</td> <td>গোলাপ মহম্মদ লুটফৰ বহমান</td> </tr> <tr> <td>সদস্য সচিবৰ নাম</td> <td>ৰাছল বৰা, ফেব্ৰুৱাৰী-১</td> </tr> <tr> <td>কোষাধ্যক্ষৰ নাম</td> <td>আবুল হুছেইন</td> </tr> <tr> <td rowspan="3">কাৰ্যকৰী সমিতিৰ সদস্য সংখ্যা</td> <td>পুৰুষ : ১০</td> </tr> <tr> <td>মহিলা : ৫</td> </tr> <tr> <td>মুঠ : ১৫</td> </tr> <tr> <td>সাধাৰণ সমিতিৰ সদস্য সংখ্যা</td> <td>৪৮০ (জে এফ এম চিৰ প্ৰতিটো পৰিয়ালৰ একোজন প্ৰাপ্তবয়স্ক ইয়াত প্ৰতিনিধি হিচাপে ৰখা হৈছে)</td> </tr> </table>	সভাপতিৰ নাম	গোলাপ মহম্মদ লুটফৰ বহমান	সদস্য সচিবৰ নাম	ৰাছল বৰা, ফেব্ৰুৱাৰী-১	কোষাধ্যক্ষৰ নাম	আবুল হুছেইন	কাৰ্যকৰী সমিতিৰ সদস্য সংখ্যা	পুৰুষ : ১০	মহিলা : ৫	মুঠ : ১৫	সাধাৰণ সমিতিৰ সদস্য সংখ্যা	৪৮০ (জে এফ এম চিৰ প্ৰতিটো পৰিয়ালৰ একোজন প্ৰাপ্তবয়স্ক ইয়াত প্ৰতিনিধি হিচাপে ৰখা হৈছে)
সভাপতিৰ নাম	গোলাপ মহম্মদ লুটফৰ বহমান												
সদস্য সচিবৰ নাম	ৰাছল বৰা, ফেব্ৰুৱাৰী-১												
কোষাধ্যক্ষৰ নাম	আবুল হুছেইন												
কাৰ্যকৰী সমিতিৰ সদস্য সংখ্যা	পুৰুষ : ১০												
	মহিলা : ৫												
	মুঠ : ১৫												
সাধাৰণ সমিতিৰ সদস্য সংখ্যা	৪৮০ (জে এফ এম চিৰ প্ৰতিটো পৰিয়ালৰ একোজন প্ৰাপ্তবয়স্ক ইয়াত প্ৰতিনিধি হিচাপে ৰখা হৈছে)												
<p>পৰিয়াল আৰু জনগাঁথনি</p>	<p>গাঁওখনত বাস কৰা পৰিয়ালৰ সংখ্যা হৈছে ৪৮০টা। মহিলা মুৰব্বীৰ নেতৃত্বত চলা পৰিয়াল নাই। গাঁওখনৰ মুঠ জনসংখ্যা হৈছে ৪৫০০জন। ইয়াৰে ২৩২০জন পুৰুষ আৰু ২১৮০গৰাকী মহিলা। মুঠ জনসংখ্যাৰ ১১০জন অনুসূচিত জাতি, ১০৫০জন অন্যান্য পিছপৰা শ্ৰেণী আৰু ৪২৮৫জন সাধাৰণ শ্ৰেণীৰ লোক।</p> <p>উপৰোক্ত তথ্যৰ অধিক বিৱৰণৰ বাবে তথ্য-(I)ৰ তালিকা-২ চাব পাৰে।</p> <p>ইয়াৰ পৰা জনা যায় যে :</p> <ol style="list-style-type: none"> ১) প্ৰতিটো পৰিয়ালৰ গড় সদস্য সংখ্যা হৈছে ৫জন (৪৮০টা পৰিয়ালৰ) ২) গাঁওখনৰ লিংগ অনুপাত হৈছে প্ৰতি ১০০০জন পুৰুষৰ বিপৰীতে ৯৩৯.৬৫গৰাকী মহিলা। গাঁওখনৰ মহিলাৰ শতকৰা হাৰ (৪৮.৪৪ শতাংশ) পুৰুষৰ শতকৰা হাৰ (৫১.৫৫ শতাংশ)ৰ তুলনাত কম। 												
<p>ন-খুঁটি জে এফ এম চিৰ শিক্ষা আৰু দক্ষতা উন্নয়নৰ বিৱৰণ</p>	<p>ন-খুঁটি জে এফ এম চিৰ ৬৪.৯৪ শতাংশ সাক্ষৰ আৰু ৩৫.০৬ শতাংশ নিৰক্ষৰ (তথ্য-Iৰ তালিকা-৪)। গাঁওখনৰ অধিকাংশ লোকে স্কুল পৰ্যায়ৰ শিক্ষা লাভ কৰিছে। আনহাতে, মাত্ৰ কেইটামান পৰিয়ালতহে মহাবিদ্যালয় পৰ্যায়ৰ শিক্ষা লাভ কৰা লোক আছে।</p> <p>আনুষ্ঠানিক আৰু অনানুষ্ঠানিক— এই দুই ধৰণৰ জীৱিকা উন্নয়ন কাৰ্যসূচী গাঁওবাসীয়ে গ্ৰহণ কৰি আহিছে। জে এফ এম চি এলেকাত অনানুষ্ঠানিক দক্ষতা উন্নয়নৰ অৰ্থ হৈছে পৰম্পৰাগতভাৱে গ্ৰহণ কৰা দক্ষতা। তলত উল্লেখ কৰা ক্ষেত্ৰসমূহত পৰম্পৰাগত দক্ষতা আছে :</p> <ol style="list-style-type: none"> ক) কৃষি খ) ব্যৱসায় গ) মীনপালন 												

	<p>ঘ) হাঁহ-কুকুৰা পালন ঙ) কাঠমিস্ত্রী চ) ৰাজমিস্ত্রী ছ) চিলাই বা দৰ্জি, সেৱা ইত্যাদি</p> <p>সমগ্ৰ দেশৰ লগতে ৰাজ্যখনতো আনুষ্ঠানিক দক্ষতা উন্নয়ন কাৰ্যসূচী প্ৰসাৰৰ বাবে চৰকাৰে সক্ৰিয় ভূমিকা পালন কৰি আহিছে। এনে কোনো আঁচনিৰ পৰা এতিয়ালৈকে গাঁওবাসী উপকৃত হোৱা নাই। কিয়নো গাঁওখন অথবা ইয়াৰ পাৰ্শ্বৱৰ্তী অঞ্চলসমূহত তেনে কোনো আঁচনি ৰূপায়ণ কৰা হোৱা নাই।</p>
ন-খুঁটি জে এফ এম চিৰ মাটিৰ প্ৰকাৰ	প্ৰকল্প এলেকাৰ সমভূমি বালিমিশ্ৰিত মাটিৰে গঠিত। সমগ্ৰ এলেকাটোত মাটি সাৰুৱা। ফলত এই ধৰণৰ মাটি বিভিন্ন শস্য উৎপাদনৰ বাবে উপযোগী।
পানী	এই অঞ্চলটোৰ মাজেৰে লংকাজান নামৰ জলাধাৰ (সুঁতি) প্ৰবাহিত হৈছে। সমীপৱৰ্তী কাৰ্বি আংলং পাহাৰৰ পৰা নামি অহা এই জলাধাৰ পশ্চিম দিশে কপিলী নৈত মিলিত হৈছে। গোটেই বছৰজুৰি পানী প্ৰবাহিত হয়।
জলবায়ু : উষ্ণতা আৰু বৰষুণ	<p>জলবায়ু আৰু বতৰৰ বাৰ্ষিক গড় অৱস্থা তলত দিয়া ধৰণৰ :</p> <p>ক) গ্ৰীষ্মকালত অঞ্চলটোৰ সৰ্বোচ্চ তাপমাত্ৰা হৈছে ৪৫ ডিগ্ৰী চেলচিয়াছ আৰু শীতকালত সৰ্বনিম্ন তাপমাত্ৰা হৈছে ৫.৫ ডিগ্ৰী চেলচিয়াছ।</p> <p>খ) প্ৰতিবছৰে বাৰ্ষিক বৰষুণৰ পৰিমাণ হৈছে ৬০-১২৫ মিলিমিটাৰ। বাৰিষাৰ সময়ছোৱাত (জুন-ছেপ্টেম্বৰ) সাধাৰণতে এক তৃতীয়াংশ বৃষ্টিপাত হয়।</p> <p>গ) গ্ৰীষ্মৰ সময়ত গাঁওখনৰ আৰ্দ্ৰতাৰ পৰ্যায় হৈছে ৯০ শতাংশৰো অধিক। শীতকালত আৰ্দ্ৰতাৰ পৰ্যায় হৈছে ৩০ শতাংশৰ তলত।</p> <p>লামডিং আৰু ইয়াৰ কাষৰীয়া এলেকাবিলাক ‘ৰেইন শ্বেড’ জোনত পৰিণত হয় আৰু জানিব পৰামতে সেই সময়ত বৰষুণৰ পৰিমাণ কমেও ৭০ শতাংশৰ পৰা ৭৯ শতাংশ।</p>
বন আৰু জৈৱ-বৈচিত্ৰ্য	স্থানীয় বনাঞ্চলসমূহ সংৰক্ষিত বনাঞ্চলৰ শ্ৰেণীভুক্ত কৰা হৈছে। প্ৰধান বৃক্ষ প্ৰজাতিবোৰ হৈছে চেগুণ, শাল, অৰ্জুন, বগীপমা। এই বনাঞ্চলবোৰতে উৎপাদন কৰিব পাৰি বিভিন্ন প্ৰজাতিৰ শাক, পাচলি, ঢেকীয়াজাতীয় উদ্ভিদ, বাঁহ, বেত, খেৰ, পশুখাদ্য, বাঢ়নী মাৰি ইত্যাদি। এই সন্দৰ্ভত অতিৰিক্ত তথ্য ‘বন উন্নয়ন পৰিকল্পনা’ : তালিকা-৩ : ন-খুঁটি জে এফ এম চিত বৰ্তমান উদ্ভিদসমূহত উল্লেখ কৰা হৈছে।
ভূমি ব্যৱহাৰৰ ধৰণ	<p>গাঁৱৰ ভূমি ব্যৱহাৰৰ ধৰণ পৰিশিষ্ট-২ত বহুলাই উল্লেখ কৰা হৈছে। এই পৰিশিষ্ট অনুসৰি পৰ্যবেক্ষণ কৰা কিছু গুৰুত্বপূৰ্ণ তথ্য নিম্নোল্লিখিত ধৰণৰ :</p> <p>ধাননি পথাৰ : ৩৮.৩৫ শতাংশ পতিত ভূমি : ০.৬৪ শতাংশ পুখুৰী : ১.৮৫ শতাংশ পথ : ২.২৮ শতাংশ সংস্থাপন দিয়া এলেকা : ৫৫.১৯ শতাংশ জলাশয় : ১.৭০ শতাংশ</p>

<p>ভূমি মালিকানাৰ ধাৰণ</p>	<p>প্ৰতিটো পৰিয়ালৰ ভূমি ধাৰণৰ ধৰণ তথ্য-(I)ৰ তালিকা-৬ত উল্লেখ কৰা হৈছে। এই তালিকাৰ পৰা তলৰ তথ্যসমূহ পোৱা যায় :</p> <ul style="list-style-type: none"> ■ ১০.৮৩ শতাংশ পৰিয়াল ভূমিহীন (৫২টা পৰিয়াল) ■ ৮১.৬৬ শতাংশ পৰিয়াল উপাস্ত কৃষক। অৰ্থাৎ ২ হেক্টৰতকৈ কম ভূমিৰ অধিকাৰী (৩৯২টা পৰিয়াল) ■ ৭.৫ শতাংশ পৰিয়াল ক্ষুদ্ৰ খেতিয়ক। অৰ্থাৎ ২-১০ হেক্টৰ ভূমিৰ অধিকাৰী (৩৬টা পৰিয়াল)
<p>পশুধন</p>	<p>ন-খুঁটি যুটীয়া বন পৰিচালনা সমিতিৰ মুঠ পশুধনৰ সংখ্যা হৈছে ৩৫১৯টা। পৰিয়ালসমূহে প্ৰতিপালন কৰা পশুধনৰ প্ৰকাৰ হৈছে এনেধৰণৰ :</p> <p>গাইগৰু : ৯৬৫টা ছাগলী : ৪৭৬টা কুকুৰা : ১,৮০৪টা বলধ : ২৭৪টা ম'হ : নাই গাহৰি : নাই হাঁহ : নাই</p> <p>ওপৰত উল্লিখিত তথ্যৰ সবিশেষ বিৱৰণ তথ্য-(I)ৰ তালিকা-৭ত দাঙি ধৰা হৈছে।</p>
<p>গাঁৱৰ আন্তঃগাঁথনি আৰু যোগাযোগ ব্যৱস্থা</p>	<p>যিকোনো জনগোষ্ঠীতে সাধাৰণ আন্তঃগাঁথনিৰ উপলব্ধতাই জীৱিকাৰ স্থিতিশীল উপায় উন্নয়নত সহায় কৰে। গাঁওখনত বৰ্তমানৰ আন্তঃগাঁথনিৰ অৱস্থা সন্তোষজনক নহয়। তথ্য-(I)ৰ তালিকা-৮ত গাঁৱৰ আন্তঃগাঁথনিৰ বৰ্তমান অৱস্থা দাঙি ধৰা হৈছে। এই তালিকাৰ পৰা গাঁওখনৰ বৰ্তমানৰ আন্তঃগাঁথনি সন্দৰ্ভত তলৰ তথ্যসমূহ লাভ কৰিব পাৰি :</p> <p>বস্তুগত আন্তঃগাঁথনি : গাঁওখনত পকীপথ, বিদ্যুৎ, পানী যোগান, মোবাইল নেটৱৰ্ক আদিকে ধৰি মৌলিক বস্তুগত আন্তঃগাঁথনিৰ অৱস্থা অত্যন্ত শোচনীয়।</p> <p>শিক্ষা আৰু স্বাস্থ্য সেৱা : বৰ্তমানৰ মুষ্টিমেয় কেইখনমান শিক্ষা প্ৰতিষ্ঠান আৰু স্বাস্থ্য ব্যৱস্থা গাঁৱৰ বাসিন্দাসকলৰ বাবে যথেষ্ট নহয়। এই জে এফ এম চি এলেকাত চৰকাৰী পৰিবহণ আৰু বজাৰ পৰ্যাপ্ত নহয়। ইয়াৰ ফলত সম্প্ৰদায়ৰ লোকসকলে চাইকেলেৰে দূৰলৈ যাবলগীয়া হয়।</p> <p>চৰকাৰী কাৰ্যালয় : চৰকাৰী কাৰ্যালয়সমূহ গাঁওখনৰ পৰা যথেষ্ট দূৰৈত (৬ কিঃমিঃ দূৰত্বত আৰক্ষী থানা, ১৮ কিঃমিঃ দূৰত্বত ৰাজহ কাৰ্যালয়, ১৮ কিঃমিঃ দূৰত্বত ৰে'ল ষ্টেচন)। ফলত গাঁওবাসীয়ে সহজতে সেইবোৰলৈ যাব নোৱাৰে। গাঁও বা নিকটৱৰ্তী অঞ্চলৰ পৰা নিয়মিত পৰিবহণৰ সুবিধাও নাই।</p> <p>বিত্তীয় প্ৰতিষ্ঠান : বেংক (৬ কিঃমিঃ দূৰত্বত উদালি তিনিআলিত) আৰু ডাকঘৰ (১৮ কিঃমিঃ দূৰত্বত লংকা চহৰত) আদি বিত্তীয় প্ৰতিষ্ঠানবোৰ গাঁৱৰ বসতিস্থানৰ</p>

	<p>পৰা যথেষ্ট দূৰৈত। দূৰৈৰ এইবোৰ বিত্তীয় প্ৰতিষ্ঠানতে গাঁওখনৰ ২৫জন ব্যক্তিৰ বেংক একাউন্ট আছে।</p>
<p>কৃষিশস্য— খাৰিফ, বৰিশস্য আৰু অন্যান্য</p>	<p>ন-খুঁটি যুটীয়া বন পৰিচালনা সমিতিৰ কৃষিশস্যৰ সবিশেষ তথ্য-(I)ৰ তালিকা-৯ত বিশদভাৱে উল্লেখ কৰা হৈছে।</p> <p>উক্ত তালিকাৰ পৰা তলৰ তথ্যসমূহ তলত উল্লেখ কৰা হ'ল—</p> <p>খাৰিফ শস্য : পংকজ আৰু আইজং</p> <p>বৰি শস্য : সৰিয়হ</p> <p>অন্যান্য : আম, কঁঠাল, বন্ধাকবি, ফুলকবি, জলকীয়া, বেঙেনা আদি।</p> <p>অধিকাংশ শস্যৰ উৎপাদন বৰষুণৰ ওপৰত নিৰ্ভৰশীল।</p>
<p>ধান, শাক-পাচলি, ফল আদি কৃষি উৎপাদনৰ পৰিমাণ</p>	<p>ন-খুঁটি যুটীয়া বন পৰিচালনা সমিতিত শস্যৰ উৎপাদন আৰু উৎপাদনৰ হাৰৰ সবিশেষ তথ্য-(I)ৰ তালিকা-১০ত উল্লেখ কৰা হৈছে।</p> <p>গাঁৱৰ সৰ্বাধিক পৰিয়াল ধান, পাচলি, ফল আৰু চাহ উৎপাদনত জড়িত।</p> <p>উৎপাদিত শস্য আৰু ইয়াৰ পৰিমাণ তলত উল্লেখ কৰা হ'ল—</p> <p>ক) ধান : উৎপাদন : ৩২০০ কুইণ্টল হাৰ : ৩০.৮৭ হেঃ/কুঃ</p> <p>খ) হালধি : উৎপাদন : ৫২২৬ কুইণ্টল হাৰ : ১০০.৪৬ হেঃ/কুঃ</p> <p>গ) তৈল বীজ : উৎপাদন : ২০৬ কুইণ্টল হাৰ : ১২.৮৭ হেঃ/কুঃ</p> <p>ঘ) মৰাপাট : উৎপাদন : ১২৩৫ কুইণ্টল হাৰ : ৫৫.৯০ হেঃ/কুঃ</p>
<p>পশুখাদ্যৰ পৰ্যাপ্ততা</p>	<p>গাঁওখনত পশুখাদ্যৰ পৰ্যাপ্ততা তথ্য-(I)ৰ তালিকা-১১ত সন্নিৱিষ্ট কৰা হৈছে। জে এফ এম চিখনৰ পশুখাদ্যৰ মূল উৎসসমূহ হৈছে :</p> <p>ক) শস্যৰ অৱশিষ্টাংশ</p> <p>খ) বনাঞ্চলৰ চৰণীয়া এলেকা</p> <p>গ) পৰিয়ালৰ আবাসৰ পেলনীয়া বস্তু</p> <p>ঘ) গছ-গছনিৰ সেউজ পাত আৰু ঘাঁহ।</p>
<p>বজাৰ যেনে— গেলামাল, সাপ্তাহিক / অৰ্ধসাপ্তাহিক, প্ৰধান বজাৰ</p>	<p>ন-খুঁটি যুটীয়া বন পৰিচালনা সমিতিৰ পৰা বিভিন্ন বজাৰৰ দূৰত্ব তথ্য-(I)ৰ তালিকা-১২ত উল্লেখ কৰা হৈছে। গাঁওবাসীয়ে ব্যৱহাৰ কৰা বজাৰসমূহ হৈছে :</p> <p>ক) গেলামাল/সুলভ মূল্যৰ দোকান : গাঁৱৰ ভিতৰত</p> <p>খ) সাপ্তাহিক/অৰ্ধ-সাপ্তাহিক বজাৰ : ৬ কিলোমিটাৰ দূৰত উদালি তিনিআলিত</p> <p>গ) প্ৰধান বজাৰ : ১৮ কিলোমিটাৰ দূৰত লংকা চহৰত।</p>
<p>জলসম্পদ : নদী, জলধাৰা, কুঁৱা, টিউবৱেল বা অন্যান্য</p>	<p>তথ্য-(I)ৰ তালিকা-১৩ত জলসম্পদৰ বিষয়ে সন্নিৱিষ্ট কৰা হৈছে। পানী উপলব্ধ হোৱা প্ৰধান জল সম্পদসমূহ এনেধৰণৰ :</p> <p>ক) নলা (পানীৰ পৰ্যাপ্ততা : ঋতু অনুযায়ী)</p> <p>খ) কুঁৱা (পানীৰ পৰ্যাপ্ততা : ঋতু অনুযায়ী)</p> <p>গ) টিউবৱেল (পানীৰ পৰ্যাপ্ততা : ঋতু অনুযায়ী)</p>

<p>শক্তির ব্যৱহাৰ</p>	<p>ন-খুঁটি যুটীয়া বন পৰিচালনা সমিতিৰ শক্তিৰ মূল উৎসসমূহ তথ্য-(1)ৰ তালিকা-১৪ত উল্লেখ কৰা হৈছে।</p> <p>ক) কাঠ-খৰি : নিৰ্ভৰশীল পৰিয়াল : ৪৫৭টা, উৎস : বনাঞ্চল, বজাৰ</p> <p>খ) বন্ধন গেছ : নিৰ্ভৰশীল পৰিয়াল : ৮টা, উৎস : চৰকাৰ</p> <p>গ) কেৰাচিন : নিৰ্ভৰশীল পৰিয়াল : ৪৫৭টা, উৎস : মুকলি বজাৰ আৰু সুলভ মূল্যৰ দোকান</p>
<p>আৰ্থ-সামাজিক স্থিতি</p>	<p>সামাজিক গাঁথনি : গাঁওখনৰ বাসিন্দাসকল মুছলিম সম্প্ৰদায়ৰ আৰু তেওঁলোকেই ঘাইকৈ সমাজৰ দুৰ্বলতৰ অংশ। তেওঁলোকৰ মাজত অনুসূচিত জাতি, অন্যান্য পিছপৰা সম্প্ৰদায় আৰু সাধাৰণ শ্ৰেণী— এনে ধৰণৰ জাত-পাত ব্যৱস্থা আছে। সমাজখন সামাজিক বিভাজন গভীৰ। মহিলাসকলৰ অৱস্থা সন্তোষজনক।</p> <p>অৰ্থনৈতিক অৱস্থা : গাঁওখনৰ বাসিন্দাসকলৰ অৰ্থনৈতিক স্থিতি সন্তোষজনক নহয়। জীৱিকাৰ প্ৰধান উপায়বোৰ হৈছে কৃষিপাম, কৃষি, দিন হাজিৰা শ্ৰম, পাচলি ফেৰি আদি। গাঁওবাসীসকলৰ বাৰ্ষিক গড় উপাৰ্জন ৪১,০০০ টকাৰ পৰা ৫০,০০০ টকালৈকে। অতিৰিক্ত তথ্য পৰৱৰ্তী অধ্যায়ত দিয়া হৈছে।</p>
<p>মানচিত্ৰ</p>	<p>অংশগ্ৰহণমূলক (পি আৰ এ) অনুশীলনৰ ভিত্তিত প্ৰস্তুত কৰা তলৰ মানচিত্ৰসমূহ পৰিশিষ্ট-1 (খ)ত সন্নিৱিষ্ট কৰা হৈছে।</p> <ul style="list-style-type: none"> * গাঁৱৰ মানচিত্ৰ (পি আৰ এ-ত অংশগ্ৰহণ কৰা সদস্যসকলৰ নাম আৰু সবিশেষ) * গাঁৱৰ সামাজিক মানচিত্ৰ (পি আৰ এ অনুশীলনৰ সদস্যৰ নাম আৰু সবিশেষ) * গাঁৱৰ সম্পদ মানচিত্ৰ (পি আৰ এ অনুশীলনৰ সদস্যৰ নাম আৰু সবিশেষ)

গ। জীৱিকা সম্পদৰ বিশ্লেষণ

তলত উল্লেখ কৰা মানৰ ভিত্তিত জীৱিকাৰ উপায় সম্পৰ্কীয় ৰূপৰেখাৰ বিশ্লেষণ কৰা হৈছে :

- * জীৱিকা সম্পদ
- * জীৱিকাৰ পৰিপ্ৰেক্ষিত
- * সম্ভাৱনীয় জীৱিকা সম্পৰ্কীয় অগ্ৰাধিকাৰ স্থানাংক

ডি এফ ডি আই-ৰ (ডিপাৰ্টমেন্ট অব্ ফাণ্ডিং ফৰ ইণ্টাৰনেচনেল ডেভেলপমেন্ট)ৰ স্থিতিশীল জীৱিকা ৰূপৰেখাৰ ভিত্তিত পি আৰ এ অনুশীলনৰ সময়ত ন-খুঁটি জে এফ এম চিৰ জীৱিকাৰ পৰিস্থিতি বিশ্লেষণ কৰা হৈছে। জে এফ এম চিৰ বৰ্তমান জীৱিকা পৰিস্থিতি নিম্নোক্ত বিষয়সমূহৰ ভিত্তিত চিহ্নিত কৰা হৈছে :

- * প্ৰাকৃতিক মূলধন
- * বস্তুগত মূলধন
- * সামাজিক মূলধন
- * মানৱ সম্পদ
- * আৰ্থিক মূলধন

১। প্রাকৃতিক সম্পদ

ন-খুঁটি যুটীয়া বন পৰিচালনা সমিতিৰ প্ৰধান প্ৰাকৃতিক মূলধন হৈছে— বাঁহ, চেগুন, শাল। বিভিন্ন প্ৰজাতিৰ বাঁহ (এফ ডি পিৰ ৩ নং তালিকাত সংশ্লিষ্ট)।

কাঠখৰি, সেউজীয়া পশুখাদ্য, কাঠ ইত্যাদিৰ বাবে গাঁওখনৰ লোক বনাঞ্চলৰ ওপৰত নিৰ্ভৰশীল। গাঁওবাসীয়ে কৃষি আৰু পশুধন পোহপালৰ বাবে নদীৰ পানী ব্যৱহাৰ কৰে। (অধিক বিৱৰণ এফ ডি পিৰ তালিকা ৪ (ক) আৰু তালিকা ৪ (খ)ত উল্লেখ কৰা হৈছে।)

২। বস্তুগত মূলধন

ন-খুঁটি যুটীয়া বন পৰিচালনা সমিতিৰ অধিকাংশ পৰিয়াল কৃষিকাৰ্যৰ সৈতে জড়িত। তদুপৰি অধিকাংশই উপাস্ত কৃষক। অৰ্থাৎ ২ হেক্টৰতকৈ কম ভূমিৰ অধিকাৰী। ভূমি মালিকানাৰ ধৰণৰ সবিশেষ ৬ নং তালিকাত (পৰিশিষ্ট-৬)ত উল্লেখ কৰা হৈছে।

যুটীয়া বন পৰিচালনা সমিতিখনত ১৭০টা অৰ্ধ-পকী ঘৰ আছে। পকী ঘৰ আছে ৭০টা। বাকী ২১৭টা কেঁচা ঘৰ (পৰিশিষ্ট-৩, তালিকা- ৩.১)। গাঁওবাসীসকলে জৈৱিক ইন্ধন, কেৰাচিন, বিদ্যুৎ, এল পি জি আৰু মম আদি বিভিন্ন প্ৰকাৰৰ উৎসৰ শক্তি ব্যৱহাৰ কৰে। ঘৰুৱা চাহিদাৰ বাবে আৰু অন্যান্য কামত ব্যৱহাৰৰ বাবে গাঁওবাসীয়ে খৰি আৰু কেৰাচিনৰ ওপৰত নিৰ্ভৰ কৰে।

কিছুসংখ্যক পৰিয়ালৰ এল পি জি সংযোগ আছে যদিও কিন্তু এল পি জিৰ ওপৰত তেওঁলোকৰ নিৰ্ভৰশীলতা অতি কম (পৰিশিষ্ট-৬ৰ ১৪ নং তালিকা)। জে এফ এম চি এলেকাৰ ভিতৰত পাঁচখন প্ৰাথমিক বিদ্যালয় আছে। গাঁৱৰ একেবাৰে ওচৰতে জে এফ এম চিৰ সীমা সংলগ্ন ঠাইত এখন মজলীয়া বিদ্যালয়ো আছে। কিন্তু অন্য কোনো শিক্ষা প্ৰতিষ্ঠান নাই (সবিশেষ ৩ নং পৰিশিষ্টৰ ৩.১ নং তালিকাত)।

জলসম্পদৰ ক্ষেত্ৰত ১৫ শতাংশ পৰিয়াল নলাৰ পানী ব্যৱহাৰ কৰে, ৩৫ শতাংশ পৰিয়ালে কুঁৱা আৰু টিউবৱেলৰ পানী ব্যৱহাৰ কৰে (৬ নং পৰিশিষ্টৰ ১৩ নং তালিকাত সবিশেষ উল্লেখ কৰা হৈছে)।

৩। সামাজিক মূলধন

গাঁওবাসীসকল জে এফ এম চিৰ জৰিয়তে নিৰ্দিষ্ট কি সা-সুবিধা পাবলৈ গৈ আছে, তেওঁলোকৰ ভূমিকা আৰু কাম-কাজ আদি বিষয়ত সজাগতাৰ অভাৱৰ কাৰণে জে এফ এম চি-ৰ কাম-কাজত সম্পূৰ্ণভাৱে জড়িত হোৱা নাই।

গাঁওখনত ৮টা আত্মসহায়ক গোট আছে। গাঁৱত নামঘৰ, অংগনৱাডী কেন্দ্ৰ, মছজিদ, ৰাজহুৱা সভাঘৰ (কমিউনিটি হ'ল), মন্দিৰ আছে। এইবোৰত সামাজিক মেল অনুষ্ঠিত হয় (৩ নং পৰিশিষ্টৰ ৩.১ নং তালিকাত এই বিষয়ে উল্লেখ কৰা হৈছে)।

৪। মানৱ সম্পদ

যুটীয়া বন পৰিচালনা সমিতিখনৰ ৬৬.৯৮ শতাংশ লোক সাক্ষৰ আৰু ৩৩.০১ শতাংশ লোক নিৰক্ষৰ (৬ নং পৰিশিষ্টৰ ৪ নং তালিকা দ্ৰষ্টব্য)।

৫। আর্থিক মূলধন

জে এফ এম চি অথবা ইয়াৰ নিকটৱৰ্তী এলেকাত কোনো চৰকাৰী বেংক বা ঋণদাতা প্রতিষ্ঠান নাই।
গাঁওবাসীসকলে অনানুষ্ঠানিক ঋণদানকাৰী গোট, আত্মীয়বৰ্গ আদিৰ পৰা ঋণ লয়।

বাণিজ্যিক বেংকসমূহত ২৫জন লোকৰ বেংক একাউন্ট আছে যদিও বিত্তীয় অন্তৰ্ভুক্তিৰ জৰিয়তে ল'ব পৰা সুবিধা সম্পৰ্কে তেওঁলোক সজাগ নহয়।

৬। জীৱিকা প্ৰসংগ

তলত উল্লেখ কৰা মানৰ ভিত্তিত ন-খুঁটি জে এফ এম চিৰ জীৱিকাৰ কাম-কাজবোৰ চিহ্নিত কৰা হৈছে।

- * জে এফ এম চি-ৰ মুঠ উপাৰ্জনত নিৰ্দিষ্ট জীৱিকাৰ কাম-কাজৰ জৰিয়তে যোগোৱা অৱদান
- * জীৱিকাৰ নিৰ্দিষ্ট কামত জড়িত উপাৰ্জনকাৰী গোটৰ শতাংশ হাৰ
- * সম্ভাৱনীয় জীৱিকাৰ উপায়ৰ অগ্ৰাধিকাৰ স্থানাংক

৭। পি আৰ এ অনুশীলনৰ জৰিয়তে অগ্ৰাধিকাৰ স্থানাংক (ৰেংকিং)

পি আৰ এ অনুশীলন	গুৱাহাটীৰ আই আই ই-ৰ দলে ন-খুঁটি জে এফ এম চিত পি আৰ এ অনুশীলন সম্পন্ন কৰে। ইয়াৰ বিৱৰণ তলত উল্লেখ কৰা হ'ল : তাৰিখ : ১১ এপ্ৰিল, ২০১৭ স্থান : ন-খুঁটি জে এফ এম চি-ৰ ৰাজহুৱা সভাঘৰ উপস্থিত লোকৰ সংখ্যা : ৩৩ উপস্থিত থাকে : জে এফ এম চি-ৰ সভাপতি, জে এফ এম চি-ৰ সদস্য সচিব, বন বিভাগৰ কৰ্মচাৰীসকল, জে এফ এম চিৰ বিষয়ববীয়াসকল আৰু গাঁওবুঢ়া।
পি আৰ এৰ উদ্দেশ্য	বৰ্তমান পৰিয়ালসমূহৰ অৱস্থা সম্পৰ্কে অধ্যয়ন আৰু সম্প্ৰদায়ৰ জীৱিকা উন্নয়ন আৰু বনাঞ্চল উন্নয়নৰ কাৰণে অন্যান্য প্ৰাথমিক তথ্য সংগ্ৰহ কৰাই আছিল এই অনুশীলনৰ উদ্দেশ্য।
পি আৰ এৰ ফলাফল আৰু ব্যৱহাৰ কৰা আহিলা	বিভিন্ন আহিলা ব্যৱহাৰ কৰা হৈছে আৰু ফলাফল সংগ্ৰহ কৰা হৈছে। এইবোৰৰ ভিতৰত আছে : সামাজিক মানচিত্ৰায়ণ (মেপিং) সম্পদৰ স্থানাংক নিৰ্দ্ধাৰণ (ৰেংকিং) সময়কালীন সমীক্ষা জীৱিকাৰ ঋতুকালীনতা ভেন ডায়েগ্ৰাম চাপাটি ডায়েগ্ৰাম (পৰিশিষ্ট- ৩ত ওপৰৰ বিষয়বোৰ সম্পৰ্কে বিতং তথ্য আগবঢ়োৱা হৈছে।
স্থানাংক (ৰেংকিং)	নিম্নোক্ত বিষয়ত স্থানাংক (ৰেংকিং) নিৰ্দ্ধাৰণ কৰা হৈছে : * জীৱিকা আৰু দক্ষতা উন্নয়ন * প্ৰাৰম্ভিক কাম-কাজ (ই পি এ)

ওপৰৰ বিষয়বোৰ পৰিশিষ্ট-৩ত উল্লেখ কৰা হৈছে। এইবোৰ বিষয় এনে ধৰণৰ :
জীৱিকা আৰু দক্ষতা উন্নয়নৰ স্থানাংক

- ১) কষি
- ২) ব্যৱসায়
- ৩) মীন পালন
- ৪) হাঁহ-কুকুৰা পালন
- ৫) কাঠৰ কাম আৰু ৰাজমিস্ত্ৰীৰ কাম
- ৬) চিলাই কাম
- ৭) সেৱা

ই পি এ-ৰ স্থানাংক

স্থানাংক	স্থানাংক অনুসৰি গাঁৱৰ ইপিএ	বিতং বিৱৰণ (পৰিশিষ্ট-৩ত অতিৰিক্ত তথ্য দিয়া হৈছে)	বাজেট
১	ন-খুঁটি জেএফএম চিৰ শৌচাগাৰ আৰু এটা কুঁৱাসহ ৰাজহুৱা সভাঘৰৰ পুনৰ নবীকৰণ	আন্তঃগাঁথনি ব্যৱস্থা আৰু অনাময় ব্যৱস্থাসহ ৰাজহুৱা সভাঘৰৰ ওচৰত	৬ লাখ
২	১ নং মৌজাদাৰ গাঁও জালালিয়া ছুৱাহি মুক্তাব স্কুল (১নং ৱাৰ্ড)	আকাৰ : ১৪×২৮ ফুট	২ লাখ
৩	১ নং মৌজাদাৰ গাঁও মুকলি মহিলা ৰাজহুৱা সভাঘৰ (২ নং ৱাৰ্ড)		২ লাখ
৪	১ নং মৌজাদাৰ গাঁও নুৰানিয়া ছুৱাহি মুক্তাব স্কুল (২নং ৱাৰ্ড, আব্দুল হকৰ ঘৰৰ ওচৰত)	এইখন জে এফ এম চি এলেকাৰ অধীনত হোৱা আৱশ্যক	২.৫ লাখ
৫	২ নং দেবেন গাঁও মছজিদৰ প্ৰৱেশদুৱাৰসহ পৰিসীমাৰ প্ৰাচীৰ		২.৫ লাখ
৬	১ নং দেবেন গাঁও আলমগিৰি নিম্ন প্ৰাথমিক বিদ্যালয় (এটা কোঠা)		৩ লাখ
৭	১ নং দেবেন গাঁও বানাট মাদ্ৰাছা		২ লাখ
৮	ৰাজহুৱা নাৰ্ছাৰী, ন-খুঁটি জে এফ এম চি		৫ লাখ

* জীৱিকা কাৰ্যকলাপ বৃদ্ধিৰ বাবে ই পি এ নিধিৰ পৰা দুই লাখ টকা চলিত মূলধনৰ জা-যোগাৰ কৰিব লাগিব।

* জে এফ এম চিৰ পৰিসীমাৰ ভিতৰত যন্ত্ৰপাতি, সা-সজুলি আদি স্থাপন আৰু সচল কৰাৰ বাবে এটা নিম্ন উচ্চতাৰ ৰাজহুৱা কৰ্মগৃহৰ শ্বেড তথা জে এফ এম চি-ৰ কাৰ্যালয় স্থাপন কৰিব লাগিব।

<p>জীৱিকাৰ সুযোগ-সুবিধা</p>	<p>ন-খুঁটি জে এফ এম চিত চিহ্নিত কৰা জীৱিকাৰ সুযোগসমূহ তলত উল্লেখ কৰা হ'ল :</p> <p>কৃষি আৰু উদ্যান শস্য পশুধন বয়ন দক্ষতা উন্নয়ন ঋণৰ ব্যৱস্থা</p> <p>ওপৰত উল্লেখিত বিষয়বোৰ সম্পৰ্কে অধিক আলোচনা পৰিশিষ্ট-৩ত (তালিকা ৩.৮ : জীৱিকা কাম-কাজৰ অগ্ৰাধিকাৰ স্থানাংক) দিয়া হৈছে।</p>
<p>কৃষি আৰু উদ্যান শস্য</p>	<p>কৃষি আৰু উদ্যানশস্যৰ ক্ষেত্ৰত সুযোগ সম্পৰ্কে তথ্যসমূহ নথি-২ৰ তালিকা-১৫ত পাব :</p> <p>প্ৰধান প্ৰধান বাধাবোৰ :</p> <p>ক) অপৰ্যাপ্ত বৰষুণ আৰু জলসিঞ্চন ব্যৱস্থা। খ) বন্যপ্ৰাণীৰ উপদ্ৰৱ। গ) কীট-পতংগৰ প্ৰকোপ আৰু কীটনাশকৰ অনুপযুক্ত ব্যৱহাৰ। ঘ) আধুনিক সা-সঁজুলি, যন্ত্ৰপাতি আদিৰ অভাৱ।</p> <p>সুযোগসমূহ :</p> <p>ক) যিকোনো বিপণন কেন্দ্ৰৰ নৈকট্য। খ) নতুন প্ৰযুক্তি কৃষি কৰ্মপদ্ধতিৰ পৰ্যাপ্ততা। গ) বিভিন্ন প্ৰকাৰ সস্য উৎপাদনৰ ক্ৰমবৰ্দ্ধমান দাবী।</p> <p>পৰামৰ্শ দিয়া কৰ্মসূচীসমূহ হৈছে :</p> <p>* ট্ৰেক্টৰ চালনা প্ৰশিক্ষণ। * কৃষি-দক্ষতা উন্নয়ন কৰ্মসূচী। * কীট-পতংগ নাশক, সংকৰ প্ৰজাতিৰ শস্য খেতি আদি বিষয়ত প্ৰশিক্ষণ</p>
<p>পশুধন</p>	<p>পশুধন পালন-প্ৰজননৰ সুযোগ সম্পৰ্কে অধিক তথ্য নথি-২ৰ তালিকা-১৬ত দিয়া হৈছে।</p> <p>ক) শোচনীয় বিত্তীয় অৱস্থাৰ কাৰণে বজাৰৰ পৰা মৌ-পালনৰ সা-সঁজুলি ক্ৰয়ৰ অক্ষমতা খ) বিপণন আৰু কাৰিকৰী দক্ষতা সম্পৰ্কে অপৰ্যাপ্ত জ্ঞান গ) চাহ উৎপাদনৰ ক্ৰমবৰ্দ্ধমান দাবী সম্পৰ্কে ধাৰণাৰ অভাৱ। ঘ) কোনো পশু চিকিৎসা কেন্দ্ৰ নাই।</p> <p>সুযোগসমূহ :</p> <p>ক) উপাৰ্জন বৃদ্ধিৰ কাম-কাজ খ) ভাল আভ্যন্তৰীণ বজাৰ গ) কৰ্মশক্তিৰ সংখ্যাগৰিষ্ঠ কাম-কাজত যুক্ত।</p>

	<p>পৰামৰ্শত দিয়া কৰ্মসূচীসমূহ :</p> <p>ক) আগৰবাতি উৎপাদন সম্পৰ্কে প্ৰশিক্ষণ</p> <p>খ) বয়ন সম্পৰ্কে প্ৰশিক্ষণ</p> <p>গ) চিলাই কামৰ প্ৰশিক্ষণ</p>
কাঠ ভিন্ন বনজ উৎপাদন (এন ডব্লিউ এফ পি)	<p>এন ডব্লিউ এফ পিৰ সযোগ সম্পৰ্কীয় তথ্য নথি-২ৰ তাৰিকা-১৭ত দিয়া হৈছে</p> <p>প্ৰধান বাধাসমূহ :</p> <p>ক) এন ডব্লিউ এফ পি-ৰ কম পৰ্যাপ্ততা</p> <p>খ) কাৰিকৰী জ্ঞানৰ অভাৱ</p> <p>গ) প্ৰক্ৰিয়াকৰণ ইউনিট নাই</p> <p>ঘ) প্ৰশিক্ষণ প্ৰাপ্ত কৰ্মী আৰু প্ৰশিক্ষণ ব্যৱস্থাৰ অভাৱ</p> <p>সুযোগসমূহ :</p> <p>ক) সাৰুৱা পতিত মাটিৰ পৰ্যাপ্ততা</p> <p>খ) ভেষজ উৎপাদিত সামগ্ৰীৰ ক্ৰমবৰ্দ্ধমান চাহিদা</p> <p>পৰামৰ্শ দিয়া কৰ্মসূচীসমূহ :</p> <p>ক) খাদ্য উদ্ভিদৰ খেতি</p> <p>খ) ভেষজ উদ্ভিদ আদি</p>
বিশেষীকৃত দক্ষতা	<p>দক্ষতা উন্নয়ন আৰু ইয়াৰ সুযোগ সম্পৰ্কীয় তথ্য নথি-২ৰ তাৰিকা-১৮ত দিয়া হৈছে</p> <p>প্ৰধান বাধাসমূহ :</p> <p>ক) বিবিধ প্ৰকাৰ উৎপাদনৰ অভাৱ</p> <p>খ) উৎপাদিত সামগ্ৰীৰ গুণগত মান সম্পৰ্কে গৱেষণাৰ অভাৱ</p> <p>গ) টি কিউ এম কলাকৌশলৰ অভাৱ</p> <p>সুযোগসমূহ :</p> <p>ক) ভাল বাণিজ্যিক সুবিধা প্ৰদান</p> <p>খ) দক্ষতা আহৰণকাৰীৰ প্ৰশিক্ষণ</p> <p>গ) চৰকাৰৰ তৰফৰ পৰা বিত্তীয় সাহায্য</p> <p>পৰামৰ্শ দিয়া কৰ্মসূচীসমূহ :</p> <p>* আধুনিক যন্ত্ৰপাতি, সা-সজুলিৰ ব্যৱহাৰ সম্পৰ্কে প্ৰশিক্ষণ</p> <p>* দক্ষতাৰ উন্নতকৰণ আৰু নতুন উৎপাদনৰ বিকাশ আৰু বিবিধ প্ৰকাৰৰ উৎপাদনৰ বাবে প্ৰশিক্ষণ</p> <p>* কেঁচামালৰ ভঁৰাল স্থাপন</p> <p>* প্ৰাতিষ্ঠানিক ক্ৰেতাৰ সৈতে উৎপাদিত সামগ্ৰী বৃহৎ পৰিমাণে ক্ৰয়ৰ ব্যৱস্থা প্ৰদান</p>
ঋণৰ সুবিধা	<p>এই সন্দৰ্ভত নথি-২ৰ তালিকা-১৯ত আলোচনা কৰা হৈছে</p> <p>প্ৰধান বাধাসমূহ আৰু ইয়াৰ কাৰণবোৰ :</p> <p>ক) আৰ্থিক অন্তৰ্ভুক্তি</p> <p>খ) বেচৰকাৰী ঋণদাতাসকলৰ দ্বাৰা উচ্চ হাৰত সুদ ধাৰ্য কৰা</p> <p>সুযোগসমূহ :</p> <p>ক) আধুনিক বিত্তীয় প্ৰতিষ্ঠান স্থাপন</p> <p>খ) পৰ্যাপ্ত সজাগতা</p>

	<p>গ) আধুনিক সা-সজুলিৰ কাৰণে ঋণৰ সুবিধা প্ৰদান পৰামৰ্শ দিয়া কৰ্মসূচীসমূহ :</p> <p>ক) নিকটৱৰ্তী এলেকাত আধুনিক বিত্তীয় প্ৰতিষ্ঠান স্থাপন</p>
কৌশলগত হস্তক্ষেপ	<p>ওপৰত পৰামৰ্শ হিচাপে আগবঢ়োৱা কৰ্মসূচীসমূহৰ ভিত্তিত নিম্নোক্ত বিষয়সমূহক জীৱিকা উন্নয়ন পৰিকল্পনাৰ বাবে কৌশলগত হস্তক্ষেপ হিচাপে গণ্য কৰিব পাৰি :</p> <p>১) কৃষি আৰু উদ্যান শস্য : ট্ৰেক্টৰ চলোৱাৰ প্ৰশিক্ষণ, কৃষি-দক্ষতা উন্নয়ন কৰ্মসূচী, কীটনাশক, পতংগ নাশক, সংকৰ প্ৰজাতিৰ শস্যৰ খেতি সম্পৰ্কে প্ৰশিক্ষণ।</p> <p>২) পশুধন : হাঁহ-কুকুৰা আৰু গৰু-মহ-ছাগলী আদি পালন আৰু প্ৰজনন।</p> <p>৩) এন ডব্লিউ এফ পি : বিভিন্ন প্ৰকাৰৰ খাদ্য-উদ্ভিদ, ভেষজ উদ্ভিদ আদিৰ খেতি।</p> <p>৪) বিশেষ দক্ষতা : আধুনিক যন্ত্ৰপাতি আৰু সা-সুঁজলি সম্পৰ্কে প্ৰশিক্ষণ, কেঁচামালৰ ভঁৰাল স্থাপন, প্ৰতিষ্ঠানিক ক্ৰেতাসকলৰ সৈতে উৎপাদিত সামগ্ৰীৰ বৃহৎ পৰিমাণে ক্ৰয়ৰ ব্যৱস্থা গ্ৰহণ।</p> <p>৫) ঋণৰ ব্যৱস্থা : নিকটৱৰ্তী এলেকাত ক্ষুদ্ৰ বিত্তীয় প্ৰতিষ্ঠান স্থাপন।</p>

ঘ। জীৱিকা উন্নয়ন পৰিকল্পনা

উপাৰ্জন বৃদ্ধিৰ কাৰ্যসূচী	<p>জে এফ এম চিটোৰ বাবে পৰিকল্পনা কৰা মূল উপাৰ্জন সৃষ্টি কাৰ্যসূচীসমূহ হ'ল :</p> <p>কৃষিখণ্ড :</p> <p>১) পশুধন</p> <p>২) কৃষিপাম</p> <p>৩) উদ্যান শস্য</p> <p>কৃষি বৰ্হিভূত খণ্ড :</p> <p>১) বয়ন</p> <p>২) ইলেক্ট্ৰিচিয়ান</p> <p>৩) কাঠৰ কাম</p> <p>৪) চিলাই</p>
আত্মসহায়ক গোটৰ কৰ্মসূচী	<p>গাঁওখনৰ আত্মসহায়ক গোটবোৰে তলৰ কৰ্মসূচী সম্পৰ্কে পৰিকল্পনা কৰিব পাৰে :</p> <p>১) সজাগতা সৃষ্টি</p> <p>২) গোট গঠন</p> <p>৩) সমূহীয়াভাৱে জীৱিকাৰ কাম-কাজত গাঁওবাসীক চামিলকৰণ</p>
শিক্ষামূলক ভ্ৰমণ	<p>নিম্নোক্ত শিক্ষামূলক ভ্ৰমণৰ পৰিকল্পনা কৰা হৈছে :</p> <p>১) নাই</p> <p>উৎস : নথি-৪ৰ তালিকা-৩৪ত।</p>
কৰ্ম আঁচনিৰ সাৰাংশ	<p>পৰৱৰ্তী পৃষ্ঠাত দিয়া হৈছে।</p>
সংপৃক্তকৰণ	<p>ভাৰত চৰকাৰৰ তলৰ আঁচনিসমূহৰ সৈতে পৰিকল্পনা কৰা কাৰ্যব্যৱস্থাসমূহ সংপৃক্ত কৰিব পাৰি।</p> <p>১) ৰাষ্ট্ৰীয় গ্ৰামীণ নিয়োগ নিশ্চিত আঁচনি- গ্ৰামীণ নিয়োগৰ বাবে</p> <p>২) ৰাষ্ট্ৰীয় কৃষি বিকাশ যোজনা (RKVY)- কৃষি আৰু কৃষিজাত উন্নয়নৰ বাবে</p> <p>৩) স্বৰ্ণজয়ন্তী গ্ৰাম স্ব-ৰোজগাৰ যোজনা (SJGSY)-জলসিঞ্চন আৰু জলছেদ উন্নয়নৰ বাবে</p> <p>৪) ৰাষ্ট্ৰীয় গ্ৰামীণ জীৱিকা অভিযান</p> <p>৫) দক্ষতা উন্নয়ন আঁচনি</p>

৬) গ্রামীণ উন্নয়ন আৰু জীৱিকাৰ বাবে উপযুক্ত অন্যান্য আঁচনি উপৰোক্ত সংপৃক্তকৰণে বৰ্তমানৰ পৰিকল্পনাসমূহ সফল কৰি তোলাৰ লগতে এই পৰিকল্পনাৰ কৰ্মসূচী ৰূপায়ণৰ পৰৱৰ্তী কালতো সহায় কৰিব।
--

ঙ। ন-খুঁটি জে এফ এম চিৰ বন উন্নয়ন পৰিকল্পনা

ন-খুঁটি জে এফ এম চিৰ ক্ষুদ্ৰ পৰিকল্পনাৰ অংশ হিচাপে গাঁও অঞ্চলত বনোন্নয়ন পৰিকল্পনা বিস্তৃত পি আৰ এ অনুশীলনৰ পিছত প্ৰস্তুত কৰা হৈছে। এই পৰিকল্পনাৰ উদ্দেশ্যসমূহ হ'ল জৈৱ বৈচিত্ৰ্য সংৰক্ষণ, পাৰিৱেশিক কাৰ্যসূচী আৰু জে এফ এম চিৰ অন্তৰ্গত বনাঞ্চলত উৎপাদন সক্ষমতা; এক স্থিতিশীল ব্যৱস্থাবে সম্প্ৰদায়ৰ ব্যৱহাৰ আৰু জীৱন ধাৰণৰ প্ৰয়োজনীয়তাসমূহ লাভ কৰা।

১। জে এফ এম চিৰ বনাঞ্চলৰ অৱস্থা

ন-খুঁটি জে এফ এম চিৰ অন্তৰ্গত বনাঞ্চলসমূহৰ বাবে এই ক্ষুদ্ৰ পৰিকল্পনাই তলৰ বিভাগসমূহ বিবেচনা কৰিছে।

ক) বন বিভাগৰ দ্বাৰা জে এফ এম চিৰ অন্তৰ্গত বনাঞ্চলসমূহ আৰু

খ) বৃক্ষৰোপণ/বৃক্ষৰোপণ কৰিব লগা সম্প্ৰদায়ৰ ভূমি আৰু অন্যান্য ভূমি, যিসমূহ বনাঞ্চলৰ জাননীৰ বাহিৰত উপৰোক্ত দুয়োটা বিভাগৰে জে এফ এম চি বনাঞ্চলৰ অৱস্থা সম্পৰ্কে তলত আলোচনা কৰা হ'ল :

১.১। বনাঞ্চল আৰু তাৰ অৱস্থা

জে এফ এম চিৰ অন্তৰ্গত বনাঞ্চলৰ পূৰ্ণ বিৱৰণ প্ৰফ'ৰ্মা-৩ৰ অধীনত তালিকা-৩.১ত দাখিল কৰা হৈছে ('বনোন্নয়ন পৰিকল্পনা'), যিসমূহ এই ক্ষুদ্ৰ পৰিকল্পনাত পৰিশিষ্ট হিচাপে সংলগ্ন কৰা হৈছে। অন্যান্য বৃক্ষৰোপিত এলেকা (বা বৃক্ষৰোপণ কৰিবলগা) বিবেচনা কৰাৰ পিছত, ন-খুঁটি জে এফ এম চিৰ বনাঞ্চলৰ অৱস্থা তলত দিয়াৰ দৰে সাৰাংশ কৰা হৈছে।

তালিকা-১ : ন-খুঁটি জে এফ এম চিৰ বনাঞ্চলৰ অৱস্থা

চিহ্নিতকৰণ	জে এফ এম চি বনাঞ্চলৰ আয়তন (হেক্টৰ)	গাঁৱৰ পৰা দূৰত্ব (কিঃ মিঃ)	বনাঞ্চলৰ অৱস্থা (ভাল-বনৰ ৪০% আৰু ততোধিক ক্ৰাউন ঘনত্ব বাকী- 'ক্ষতিগ্ৰস্ত')	সম্প্ৰদায়ৰ দ্বাৰা ব্যৱহাৰৰ ব্যৱধানতা (২-৩ মাহ/৩-৬ মাহ/৬-৯ মাহ/৯ মাহৰ বেছি)
(ক) ন্যস্ত বনাঞ্চল				
আৰ এফ / পি এফ, নামঃ লামডিং সংৰক্ষিত বনাঞ্চল লাট : ন-খুঁটি ভাগ :	৩০০		ভাল এলেকা : ৩০০ হেক্টৰ ক্ষতিগ্ৰস্ত এলেকা : ০ হেক্টৰ	৩-৬ মাহ
(খ) অন্যান্য ৰোপিত এলেকা				
স্থান : বনাঞ্চলৰ ধৰণ :				
মুঠ	৩০০ হেক্টৰ		ভাল এলেকা : ৩০০ হেক্টৰ ক্ষতিগ্ৰস্ত এলেকা : ০ হেক্টৰ	

উৎস : প্ৰফ'ৰ্মা-৩, তালিকা ৩.১/বন বিষয়া আৰু গাঁওবাসীৰ সৈতে আলোচনা

ইয়াৰ পৰা দেখা গ'ল যে ন-খুঁটি জে এফ এম চিৰ অন্তৰ্গত ৩০০ হেক্টৰ বনাঞ্চল, য'ত ৩০০ হেক্টৰ 'ভাল' আৰু ০ হেক্টৰ 'ক্ষতিগ্ৰস্ত'।

১.২। বনভূমিৰ প্ৰকাৰ :

ন-খুঁটি জে এফ এম চিৰ বনাঞ্চল পাললিক প্ৰকৃতিৰ ভূমিত অৱস্থিত। তলৰ তালিকাত এই বনভূমিৰ কিছু বৈশিষ্ট্য উল্লেখ কৰা হ'ল :

তালিকা- ২ : ন-খুঁটি জে এফ এম চিৰ বনভূমিৰ প্ৰকাৰ

স্থিতি মাপ	ন্যস্ত বনাঞ্চলৰ অৱস্থা	বৃক্ষৰোপিত অন্যান্য এলেকাৰ অৱস্থা
উৰ্বৰতাৰ পৰ্যায়	২.৩ ৰ পৰা ২.৯৪ শতাংশ জৈৱিক। এন, পি ২০৫, কে-২০ মৌলৰ পৰ্যাপ্ততা এই ভূমিত তুলনামূলকভাৱে কম	—
ভূমি ক্ষয়ৰ অৱস্থা	—	—
উপস্থিতি :		
(ক) পলশ	১৫%	—
(খ) বোকামাটি	২০%	—
(গ) ন-উৰ্বৰ ভূমি	কম	—
(ঘ) বালিচাহি	৬৫%	—

উৎস : প্ৰফ'ৰ্মা-৩, 'খ। বনভূমি প্ৰকাৰ' / বন বিভাগৰ বিষয়া আৰু স্থানীয় গাঁওবাসীৰ সৈতে হোৱা আলোচনা।

ন-খুঁটি জে এফ এম চিৰ বাবে বনভূমিৰ প্ৰকাৰৰ বৈশিষ্ট্যসমূহ তলৰ সাৰাংশত দিয়া হ'ল :

- ক) এণ্টিছ'ল (৩২.৩%)
- খ) ইনছেপ্টিছ'ল (৪৯.৩%)
- গ) এলফিছ'ল (১২.৩%)
- ঘ) আল্টিছ'ল (৬.১%)

১.৩। বনাঞ্চলৰ বৰ্তমান উদ্ভিদসমূহ

ন-খুঁটি জে এফ এম চিৰ বনাঞ্চলৰ বৰ্তমান উদ্ভিদসমূহ তলত দিয়া হ'ল। এইটো মন কৰিবলগীয়া যে স্থানীয় বনাঞ্চলসমূহ সংৰক্ষিত বনাঞ্চলৰ শ্ৰেণীভুক্ত কৰা হৈছে।

তালিকা- ৩ : ন-খুঁটি জে এফ এম চিৰ বনাঞ্চলৰ বৰ্তমান উদ্ভিদসমূহ

প্ৰজাতি	স্থানীয় নাম	বৈজ্ঞানিক নাম
মুখ্য বন প্ৰজাতি	চেগুন	টেস্টোনাগ্ৰেণ্ডিছ লিন্
সহযোগী প্ৰজাতি	গমাৰি	গ্ৰমেলিনা আৰব্ৰিয়া
গুন্ম	টেকীয়া	ফাৰ্ণ
	ভোটজলকীয়া	কেপচিকাম চিনেছে
ভেষজ উদ্ভিদ	অৰ্জুন	টাৰ্মিনেলিয়া অৰ্জুন

ভেষজ উদ্ভিদ	অৰ্জুন	টাৰ্মিনেলিয়া অৰ্জুন
	শিলিখা	টাৰ্মিনেলিয়া চেবুলা
	নিম	আজাডিৰাচটাইণ্ডিকা
	আমলখি	ফিলাহুছএম্বেলিকা
	অৰ্জুন	টাৰ্মিনেলিয়া অৰ্জুন
উৎপাদন	পাহাৰী জাতি বাঁহ	অক্সিটেনথেৰাপাৰ্ভিফ'লিয়া
	ডলু বাঁহ	শ্বিজপ্তাচিয়ামডুলোৰা
	আমলখি	এমল্লিকা অফিচিনেলিছ
অন্যান্য	হলখ	টাৰ্মিনেলিয়া মাইৰিঅ'কাৰ্পা
	হোলোং	ডিপটেৰ'কাৰপাছমেট্ৰ'কাৰপাছ
	অৰ্জুন	টাৰ্মিনেলিয়া অৰ্জুন
	আগৰ	আকুইলাৰিয়াআগাল্লোচা

উৎস : প্ৰফ'ৰ্মা-৩, 'গ। বনাঞ্চলৰ বৰ্তমান উদ্ভিদসমূহ' / বন বিভাগৰ কৰ্মচাৰী আৰু সম্প্ৰদায়ৰ সদস্যৰ সৈতে আলোচনা

২। বনোন্নয়ন পৰিকল্পনাৰ অন্যান্য কাৰ্যসূচী

তলৰ উপশাখাসমূহত ন-খুঁটি জে এফ এম চিৰ বনোন্নয়ন পৰিকল্পনাৰ অন্যান্য কাৰ্যসূচীসমূহ দিয়া হ'ল :

২.১। জে এফ এম চিৰ অতীতৰ সুৰক্ষা ব্যৱস্থা

ন-খুঁটি জে এফ এম চিৰ অতীত লোৱা বন সুৰক্ষা ব্যৱস্থাসমূহ তলত আলোচনা কৰা হ'ল :

- ক) জড়িত পৰিয়াল : শূন্য
- খ) জড়িত লোক : শূন্য
- গ) গৃহীত ব্যৱস্থাৰ সাৰাংশ : বন বিষয়াসকলৰ দ্বাৰা পহৰা
- ঘ) কোনো আনুষ্ঠানিক ব্যৱস্থা : উপলব্ধ নহয়

(উৎস : প্ৰফ'ৰ্মা-৩, 'জে এফ এম চিৰ অৱস্থা- viii + ix' / বন বিভাগৰ কৰ্মচাৰী আৰু জে এফ এম চিৰ সদস্যৰ সৈতে আলোচনা)

২.২। বনজ উৎপাদনৰ ঘৰুৱা চাহিদা

স্থানীয় সম্প্ৰদায়ৰ ঘৰুৱা চাহিদাৰ বাবে বনজ উৎপাদনৰ ওপৰত নিৰ্ভৰশীলতাৰ তথ্য তলৰ তালিকাত দাঙি ধৰা হ'ল।

তালিকা- ৪ (ক) : ন-খুঁটি জে এফ এম চিৰ প্ৰতিটো পৰিয়ালৰ বনজ উৎপাদনৰ ঘৰুৱা চাহিদা

বনজ উৎপাদনৰ নাম	পৰিয়ালৰ গড় চাহিদা		বৰ্তমান কিভাৰে চাহিদা পূৰণ হৈছে	উৎস
	চাহিদাৰ সময় ব্যৱধান	আনুমানিক পৰিমাণ		
কাঠখৰি	মাহিলি	৬০-৭০ কিঃ গ্ৰাঃ		বনাঞ্চল
ঘৰৰ বাবে কাঠ	বছৰত এবাৰ	২-৩ টা/বছৰ		
সঁজুলিৰ বাবে সৰু কাঠ	—	—	—	—
খুঁটা / বাঁহ	—	—	—	—
বনাঞ্চলৰ পৰা পশুখাদ্য	মাহিলি	৪ কিঃ গ্ৰাঃ	—	বনাঞ্চল
এন টি এফ পি				

উৎস : প্ৰফ'ৰ্মা-৩, 'তালিকা-৩.২'/বন বিভাগৰ কৰ্মচাৰী আৰু জে এফ এম চিৰ সদস্যৰ সৈতে আলোচনা
ন-খুঁটি জে এফ এম চিত মুঠ ৩২০ ঘৰ পৰিয়াল আছে। ওপৰৰ তালিকা আৰু এই পৰিয়ালৰ সংখ্যাৰ পৰা এইটো গম পোৱা যায় যে ন-খুঁটি গাঁৱৰ বাবে বছৰি মুঠ বনজ উৎপাদনৰ চাহিদা নিজৰ ব্যৱহাৰৰ বাবে তলত দিয়া ধৰণৰ—

তালিকা- ৪ (খ) : ন-খুঁটি জে এফ এম চিৰ সকলো পৰিয়ালৰ বনজ উৎপাদনৰ মুঠ বাৰ্ষিক চাহিদা

বনজ উৎপাদনৰ নাম	সম্প্ৰদায়ৰ চাহিদা বাৰ্ষিক কিঃগ্ৰাঃ (*)	মন্তব্য
কাঠখৰি	১৬১০০০	বছৰটোৰ বাবে
ঘৰৰ বাবে কাঠ	২-৩ টা	বছৰটোৰ বাবে
সঁজুলিৰ বাবে সৰু কাঠ	—	—
খুঁটা / বাঁহ	—	—
বনাঞ্চলৰ পৰা পশুখাদ্য	৫৩০	বছৰটোৰ বাবে
এন টি এফ পি	—	—

উৎস : ওপৰৰ তালিকা-৪ (ক) আৰু সম্প্ৰদায়ৰ তথ্যৰ মুঠ পৰিয়ালৰ সংখ্যা

(*) = পৰিয়ালসমূহৰ গড় চাহিদাৰ আনুমানিক পৰিমাণ (তালিকা-৪ (ক) × — টা পৰিয়াল)

২.৩। গাঁওবাসীৰ দ্বাৰা বনজ উৎপাদন সামগ্ৰী সংগ্ৰহ আৰু বিপণন

পৰিয়ালৰ ঘৰুৱা ব্যৱহাৰৰ উপৰি এই ধৰণৰ সামগ্ৰী সংগ্ৰহ কৰি স্থানীয় বজাৰত বিক্ৰীৰ জৰিয়তে গাঁওবাসী বনজ উৎপাদনৰ ওপৰত নিৰ্ভৰশীল। ন-খুঁটি জে এফ এম চিৰ গাঁওবাসীৰ দ্বাৰা বনজ উৎপাদন সংগ্ৰহ আৰু বিপণনৰ তথ্য তলৰ তালিকাত উল্লেখ কৰা হ'ল—

তালিকা- ৫ (ক) : ন-খুঁটি জে এফ এম চিৰ গাঁওবাসীৰ দ্বাৰা বনজ উৎপাদন সংগ্ৰহ আৰু বিপণন

বনজ উৎপাদনৰ নাম	বিপণনৰ বাবে সংগ্ৰহ			সংগ্ৰহৰ স্থান
	ঋতু / মাহ	সংগ্ৰহকাৰী পৰিয়ালৰ সংখ্যা	সংগৃহীত সামগ্ৰীৰ গড় পৰিমাণ (কিঃ গ্ৰাঃ)	
কাঠখৰি	—	—	—	—
ঘৰৰ বাবে কাঠ	—	—	—	—
সজুঁলিৰ বাবে সৰু কাঠ	—	—	—	—
বাঁহ	—	—	—	—
খুঁটা	—	—	—	—
বনাঞ্চলৰ পৰা পশুখাদ্য	—	—	—	—
এন টি এফ পি	—	—	—	—
অন্যান্য	—	—	—	—

উৎস : প্ৰফ'ৰ্মা-৩, 'তালিকা-৩.৩'/ বন বিভাগৰ কৰ্মচাৰী আৰু জে এফ এম চিৰ সদস্যৰ সৈতে আলোচনা ওপৰৰ তালিকাত উল্লিখিত তথ্যৰ লগত সম্পৰ্কিত কিছু প্ৰাসংগিক তথ্য তলৰ তালিকাত দিয়া হ'ল।

তালিকা- ৫ (খ) : বনজ উৎপাদন সংগ্ৰহ আৰু বিপণন— অতিৰিক্ত তথ্য
ন-খুঁটি জে এফ এম চি

বনজ উৎপাদনৰ নাম	উদ্ধৃত্ত বিপণন (কিঃ গ্ৰাঃ)	কেনেদৰে বিপণন কৰা হয়	বনজ উৎপাদন বিক্ৰীৰ মাধ্যমেৰে প্ৰতিটো পৰিয়ালৰ গড় আয়
কাঠখৰি	—	—	—
ঘৰৰ বাবে কাঠ	—	—	—
সজুঁলিৰ বাবে সৰু কাঠ	—	—	—
বাঁহ	—	—	—
খুঁটা	—	—	—
বনাঞ্চলৰ পৰা পশুখাদ্য	—	—	—
এন টি এফ পি	—	—	—
অন্যান্য—	—	—	—

উৎস : প্ৰফ'ৰ্মা-৩, 'তালিকা-৩.৪'/ বন বিভাগৰ কৰ্মচাৰী আৰু জে এফ এম চিৰ সদস্যৰ সৈতে আলোচনা

২.৪। বনজ উৎপাদনৰ মুঠ চাহিদা— ঘৰুৱা ব্যৱহাৰ আৰু বিপণনৰ বাবে

পূৰ্বে উল্লেখ কৰা উপ-শাখাৰ তথ্যৰ ভিত্তিত ন-খুঁটি জে এফ এম চিৰ সম্প্ৰদায়ৰ সদস্যসকলৰ বনজ উৎপাদনৰ মুঠ চাহিদাৰ সাৰাংশ তলত দিয়া হ'ল।

তালিকা- ৬ : ন-খুঁটি জে এফ এম চিৰ গাঁওবাসীৰ বনজ উৎপাদনৰ মুঠ চাহিদা

বনজ উৎপাদনৰ নাম	সম্প্ৰদায়ৰ চাহিদা (বাৰ্ষিক কিঃ গ্ৰাঃ) তালিকা-৪ (খ)ৰ পৰা	উদ্ধৃত্ত বিপণন কৰা হৈছে তালিকা-৫ (খ)ৰ পৰা	মুঠ চাহিদা (কিঃ গ্ৰাঃ)
কাঠখৰি	১৬১০০০	—	১৬১০০০
ঘৰৰ বাবে কাঠ	২-৩ টা	—	২-৩ টা
সজুঁলিৰ বাবে সৰু কাঠ	—	—	—
বাঁহ	—	—	—
খুঁটা	—	—	—
বনাঞ্চলৰ পৰা পশুখাদ্য	৫৩০	—	৫৩০
এন টি এফ পি	—	—	—
অন্যান্য—	—	—	—

উৎস : এই অধ্যায়ৰ তালিকা-৪ (খ) আৰু ৫ (খ), পৰৱৰ্তী পৃষ্ঠাসমূহত দিয়া হৈছে।

৩। বন সুৰক্ষা সংক্ৰান্ত বিষয়

৩.১। সুৰক্ষা সমস্যাসমূহ

ন-খুঁটি জে এফ এম চিৰ বনাঞ্চল সুৰক্ষাৰ বিষয়সমূহ সংক্ষিপ্তভাৱে তলত দিয়া হ'ল—

তালিকা- ৭ : ন-খুঁটি জে এফ এম চিৰ বন সুৰক্ষা সংক্ৰান্তীয় বিষয়সমূহ

সমস্যাৰ ধৰণ	প্ৰাসংগিক (হয়/নহয়)	গুৰুত্ব (হয়/নহয়)
চৰণীয়া পথাৰ-স্থানীয় পশু	হয়	হয়
চৰণীয়া পথাৰ- অন্যান্য এলেকাৰ পশু	হয়	হয়
বেআইনিভাৱে কাঠকটা	হয়	হয়
কাঠ চোৰাং চালান	নহয়	নহয়
দুৰ্ঘটনাবশতঃ অগ্নিকাণ্ড	হয়	হয়
বনভূমি বেদখল	নহয়	নহয়
সাপে কামোৰাৰ ঘটনা/জীৱনৰ ভাবুকি/ বন সুৰক্ষাত বিপদ	নহয়	নহয়
ঔষধি গছৰ চুৰি	হয়	হয়
অন্যান্য (বিশেষীকৃত)		

উৎস : প্ৰফ'ৰ্মা-৩, 'তালিকা-৩.৫'/বন বিভাগৰ কৰ্মচাৰী আৰু জে এফ এম চিৰ সদস্যৰ সৈতে আলোচনা

সেয়েহে, উপৰোক্ত জে এফ এম চিত বন সুৰক্ষা সংক্রান্তীয় বিষয়ত সন্মুখীন হোৱা বৈশিষ্ট্যসমূহ হ'ল—

- ক) চৰণীয়া পথাৰ— স্থানীয় জন্তু
- খ) দুৰ্ঘটনাবশতঃ অগ্নিকাণ্ড
- গ) কাঠৰ চোৰাং চালান

৩.২। বনাঞ্চল ক্ষতিৰ কাৰণসমূহ

ন-খুঁটি জে এফ এম চিত বনাঞ্চল ক্ষতিৰ কাৰণসমূহ তলত দিয়াৰ দৰে উল্লেখ কৰিব পাৰি—

- ক) বন ধ্বংস (নিৰন্তৰ কাঠখৰি ব্যৱহাৰৰ কাৰণে)
- খ) দুৰ্ঘটনাবশতঃ অগ্নিকাণ্ড
- গ) পশু চাৰণ
- ঘ) কোনো বৈজ্ঞানিক পৰিকল্পনা নাই

(উৎস : প্ৰফ'ৰ্মা-৩, 'তালিকা-৩.৬'/বন বিভাগৰ কৰ্মচাৰী আৰু জে এফ এম চিৰ সদস্যৰ সৈতে আলোচনা)

৪। বনাঞ্চল উন্নয়ন পৰিকল্পনাৰ বিষয়সমূহ

ন-খুঁটি জে এফ এম চিত বনাঞ্চল উন্নয়ন পৰিকল্পনাৰ বিষয়সমূহ তলৰ উপ-শাখাত দিয়াৰ দৰে উল্লেখ কৰিব পাৰি, যেনে সুৰক্ষাৰ পৰিকল্পনা, বন উন্নয়ন (পৰিচৰ্যা), নাৰ্ছাৰী উন্নয়ন, ব্যৱস্থাপনা আৰু অতিৰিক্ত ক্ৰিয়া।

৪.১। সুৰক্ষা পৰিকল্পনা

সুৰক্ষা পৰিকল্পনাৰ বিষয়সমূহ তলত দিয়াৰ দৰে— ন-খুঁটি জে এফ এম চিৰ বন সুৰক্ষা সম্পৰ্কীয় বিষয়সমূহ পূৰ্বে আলোচিত উপ-শাখা ৩.১ৰ পৰা আলোচনা কৰা হৈছে।

তালিকা- ৮ : ন-খুঁটি জে এফ এম চিৰ সুৰক্ষা পৰিকল্পনা

সুৰক্ষা কৰ্ম (প্ৰযোজ্য হিচাপে প্ৰফ'ৰ্মা-৩ৰ তালিকা ৩.৭ৰ পৰা পূৰণ কৰা হ'ব	বনাঞ্চল এলেকাৰ অৱস্থিতি	ব্যৱস্থা গ্ৰহণৰ সংখ্যাগত মান নিৰ্ণয় (দৈৰ্ঘ্য, আয়তন, আকাৰ ইত্যাদি)	সময়-কাল	অগ্ৰাধিকাৰ (উচ্চ/মধ্যম/নিম্ন)
পহৰাদাৰ নিয়োগ	—	—	—	—
সৌৰ বেৰ	—	—	—	—
পৰ্যায়ক্ৰমিক পশুচাৰণ	—	—	—	—
অগ্নি সুৰক্ষা	—	—	—	—

উৎস : প্ৰফ'ৰ্মা-৩, 'তালিকা-৩.৭'/বন বিভাগৰ কৰ্মচাৰী আৰু জে এফ এম চিৰ সদস্যৰ সৈতে আলোচনা

গতিকে, ন-খুঁটি জে এফ এম চিত পৰিকল্পনা কৰা বৈশিষ্ট্যপূৰ্ণ প্ৰতিৰক্ষা ব্যৱস্থাসমূহ (উচ্চ/মধ্যম অগ্ৰাধিকাৰ) তলত দিয়াৰ দৰে—

- ক) সৌৰ বেৰ
- খ) দুৰ্ঘটনাবশতঃ অগ্নিকাণ্ড নিয়ন্ত্ৰণ

- গ) পশু চাৰণত নিয়ন্ত্ৰণ— পশুবিলাকক বক্ষণাবেক্ষণৰ বাবে পশু অনুপ্ৰৱেশ আইন ১৮৭১ অনুসৰি পুখুৰী নিৰ্মাণ।
- ঘ) সেই একে উদ্দেশ্যে উক্ত এলেকাত বন বিভাগৰ কৰ্মী আৰু জে এফ এম চি-ৰ সদস্যসকলৰ দ্বাৰা যুটীয়াভাৱে পহৰা।
- ঙ) স্থানীয় জনসাধাৰণৰ মাজত বনাঞ্চলৰ গুৰুত্ব সম্পৰ্কে সজাগতা অভিযান অনুষ্ঠিত কৰা।

৪.২। প্ৰস্তাৱিত কাম-কাজৰ ধৰণ

ন-খুঁটি জে এফ এম চি-ৰ বনাঞ্চলৰ ক্ষতিগ্ৰস্ত এলেকাসমূহৰ নিৰাময়ৰ বাবে প্ৰস্তাৱিত কাম-কাজৰ ধৰণ তলত উল্লেখ কৰা হ'ল।

তালিকা- ৯ : ন-খুঁটি জে এফ এম চি-ৰ প্ৰস্তাৱিত কাম-কাজৰ ধৰণ

নিৰাময় ব্যৱস্থা	প্ৰয়োজনীয় (হয়/নহয়)	জে এফ এম চি-ৰ দায়িত্ব (হয়/নহয়)	মাহ/বছৰ যেতিয়া কৰিব পাৰি	নিৰাময় ব্যৱস্থাৰ বাবে প্ৰস্তাৱিত বৰ্ধিত এলেকা (হেক্টৰ)
ক্ষতিগ্ৰস্ত বনাঞ্চলৰ পুনৰুদ্ধাৰ	নহয়	নহয়	—	—
কটা গছৰ গুৰিৰ সুৰক্ষা	হয়	হয়	যিকোনো সময়ত	—
জল বিভাজিকা নিৰাময়	হয়	হয়	যিকোনো সময়ত	—
জলাধাৰ	হয়	হয়	যিকোনো সময়ত	—
ঘাঁহ আৰু তৃণভূমিৰ কাম	নহয়	নহয়	—	—
বাঁশ ৰোপণ	হয়	হয়	জুন-আগষ্ট	—
বীজ সিঁচা	হয়	হয়	জুন-জুলাই	—
শিপা আৰু অংকুৰ কটা আৰু ৰোপণ	হয়	হয়	জুন-জুলাই	—
কলম আৰু নিৰাময়	নহয়	নহয়	—	—
শিলৰ প্ৰাচীৰ-বেৰ	হয়	হয়	ছেপ্টেম্বৰ-নৱেম্বৰ	—
সামাজিক বেৰ	হয়	হয়	যিকোনো সময়ত	—
অন্যান্য কাম-কাজ	নহয়	নহয়	—	—

উৎস : প্ৰফ'ৰ্মা-৩, 'তালিকা-৩.৯'/বন বিভাগৰ কৰ্মচাৰী আৰু জে এফ এম চিৰ সদস্যৰ সৈতে আলোচনা।

এইদৰে নিম্নোক্ত নিৰাময় ব্যৱস্থাসমূহ ন-খুঁটি বনাঞ্চল সুৰক্ষাৰ বাবে প্ৰস্তাৱ দিয়া হৈছে।

- ক) বীজ সিঁচা
- খ) শিপা আৰু অংকুৰ কটা আৰু ৰোপণ

৪.৩। বনাঞ্চল উন্নয়ন পৰিকল্পনা— অগ্ৰিম কাম-কাজ আৰু বন সৃষ্টি

ওপৰত উল্লেখ কৰা বিষয়সমূহৰ সৈতে সংশ্লিষ্ট বিষয়বিলাক তলত দিয়া তালিকাত উল্লেখ কৰা হ'ল।

তালিকা- ১০ : ন-খুঁটি জে এফ এম চি-ৰ বনাঞ্চল উন্নয়ন পৰিকল্পনা

নিৰাময় ব্যৱস্থা	ৰোপণৰ বাবে হেক্টৰৰ হিচাপত নিৰ্দ্ধাৰিত এলেকা	ব্লক ৰোপণৰ বাবে অগ্ৰাধিকাৰ	প্ৰজাতি	স্থান ব্যৱধান (মিটাৰ × মিটাৰ)
প্ৰাকৃতিকভাৱে পুনৰ্জীৱিতকৰণত সহায়তা (ৰোপণৰ স্থান ব্যৱধানসহ)	—	—	—	—
ব্লক ৰোপণ	—	—	—	—
ভেষজ উদ্ভিদৰ বীজ সিঁচা	—	—	—	—
সমৃদ্ধকৰণ ৰোপণ	—	—	—	—
পোনপটীয়া ৰোপণ	—	—	—	—
অন্যান্য	—	—	—	—

উৎস : প্ৰফ'ৰ্মা-৩, 'তালিকা-৩.৮'/বন বিভাগৰ কৰ্মচাৰী আৰু জে এফ এম চিৰ সদস্যৰ সৈতে আলোচনা।

৪.৪। বনাঞ্চল উন্নয়ন — কৰ্ম আঁচনি

শাল বৰ্হিভূত সহযোগী প্ৰজাতিসহ বিভিন্ন প্ৰজাতিৰ বৃক্ষৰ ব্লক ৰোপণৰ কৰ্ম আঁচনি

ৰোপণৰ নাম	:	শাল বৰ্হিভূত সহযোগী প্ৰজাতিসহ বিভিন্ন প্ৰজাতিৰ বৃক্ষৰ ব্লক ৰোপণ
ৰোপণৰ সময়সীমা	:	২০১৬-১৭ৰ পৰা ২০২৫-২৬ (১০ বছৰ)
ৰোপণৰ এলেকা	:	১০০ হেক্টৰ
স্থান ব্যৱধান	:	৩ মিঃ × ৩ মিঃ- ১১০০ পুলি প্ৰতি হেক্টৰত
বৃদ্ধি কৰিবলগীয়া উদ্ভিদৰ সংখ্যা	:	১,১০,০০০ (৪৪,০০০ আনুমানিক, বাৰ্ষিক)
ব্লকৰ সংখ্যা	:	৪টা (প্ৰতিটো ২৫ হেক্টৰ)
প্ৰজাতি	:	শাল বৰ্হিভূত প্ৰজাতি, সহযোগী প্ৰজাতি-গমাৰি, ছিছু, তিতাচপা ইত্যাদি
হাৰ	:	এ পি এফ বি চি এছৰ দ্বাৰা অনুমোদন ক্ৰমে (প্ৰতি দুবছৰৰ মূৰে মূৰে ২০ শতাংশকৈ বৃদ্ধি কৰা হ'ব)

বিত্তীয় বৰ্ষ	কাম-কাজ	পৰিমাণ
২০১৬-১৭	পুনৰ্জীৱিতকৰণৰ কাৰণে উপযুক্ত স্থান চিহ্নিতকৰণ-স্বাভাৱিকভাৱে বীজ পৰাৰ সম্ভাৱনা পৰীক্ষা-প্ৰাকৃতিক জৈৱিক হস্তক্ষেপ আৰু তীব্ৰতাৰ নিৰ্ণয়- ১০০ হেক্টৰৰ কম নহয়, ডিচেম্বৰ মাহত ভূমিৰ সীমা চিহ্নিতকৰণ, চাৰিটা ব্লকত ভূমি বিভাজন, ভূমি উন্নয়ন, মাটিৰ কাম হেক্টৰ প্ৰতি ১,০০০ টকাত	—
২০১৭-১৮*	ব্লক ৰোপণ ৩ × ৩ মিঃ, ১১১১ পুলি/হেক্টৰ-এপ্ৰিল-জুনৰ ঋতুত; এলেকাৰ জি পি এছ চিহ্নিতকৰণ	—
২০১৮-১৯*	ব্লক ৰোপণ ৩ × ৩ মিঃ, ১১১১ পুলি/হেক্টৰ-এপ্ৰিল-জুনৰ ঋতুত; এলেকাৰ জি পি এছ চিহ্নিতকৰণ	—
	প্ৰথম অপতৃণ ছাফাই; মৰা গছ পুলিবোৰ/পূৰ্বৱৰ্তী বছৰত ৰোপণ কৰা অৰ্ধমৃত পুলিবোৰ অপসাৰণ।	—

২০১৯-২০*	ব্লক ৰোপণ ৩ × ৩ মিঃ, ১১১১ পুলি/হেক্টৰ-এপ্রিল-জুনৰ ঋতুত; এলেকাৰ জি পি এছ চিহ্নিতকৰণ দ্বিতীয় অপতৃণ ছাফাই; মৰা গছ পুলিবোৰ/পূৰ্বৱৰ্তী বছৰত ৰোপণ কৰা অৰ্ধমৃত পুলিবোৰ অপসাৰণ।	—
২০২০-২১*	ব্লক ৰোপণ ৩ × ৩ মিঃ, ১১১১ পুলি/হেক্টৰ-এপ্রিল-জুনৰ ঋতুত; এলেকাৰ জি পি এছ চিহ্নিতকৰণ তৃতীয় অপতৃণ ছাফাই	—
২০২১-২২*	চতুৰ্থ অপতৃণ ছাফাই; মৰা গছ পুলিবোৰ/পূৰ্বৱৰ্তী বছৰত ৰোপণ কৰা অৰ্ধমৃত পুলিবোৰ অপসাৰণ।	—
২০২২-২৩*	পঞ্চম অপতৃণ ছাফাই; মৰা গছ পুলিবোৰ/পূৰ্বৱৰ্তী বছৰত ৰোপণ কৰা অৰ্ধমৃত পুলিবোৰ অপসাৰণ।	—
২০২৩-২৪*	ষষ্ঠ অপতৃণ ছাফাই; মৰা গছ পুলিবোৰ/পূৰ্বৱৰ্তী বছৰত ৰোপণ কৰা অৰ্ধমৃত পুলিবোৰ অপসাৰণ।	—
২০২৪-২৫*	সপ্তম অপতৃণ ছাফাই	—
২০২৫-২৬*	অষ্টম অপতৃণ ছাফাই	—
মুঠ আৱশ্যকীয় বাজেট		

* ৰোপণৰ পৰৱৰ্তী কালত পাঁচ বছৰৰ মূৰে মূৰে ঘাঁহ-বন আঁতৰোৱাৰ কাম।

মিশ্ৰ বৃক্ষৰোপণ- সহযোগী গছ পুলিৰ লগত চেগুন, খৰিৰ বাবে ব্যৱহাৰ কৰা গছ আৰু বাঁহৰ ব্লক ৰোপণৰ কৰ্ম আঁচনি

ৰোপণৰ নাম	ঃ	মিশ্ৰ গছ পুলিৰ লগত চেগুন, খৰিৰ বাবে ব্যৱহাৰ কৰা গছ আৰু বাঁহৰ ব্লক ৰোপণ
ৰোপণৰ সময়সীমা	ঃ	২০১৬-১৭ৰ পৰা ২০২৫-২৬ (১০ বছৰ)
ৰোপণৰ এলেকা	ঃ	১০০ হেক্টৰ
স্থান ব্যৱধান	ঃ	২ মিঃ × ২ মিঃ- ২৫০০ পুলি প্ৰতি হেক্টৰত
বৃদ্ধি কৰিবলগীয়া উদ্ভিদৰ সংখ্যা	ঃ	২,৫০,০০০ (৬২,৫০০ আনুমানিক, বাৰ্ষিক)
ব্লকৰ সংখ্যা	ঃ	৪টা (প্ৰতিটো ২৫ হেক্টৰ)
প্ৰজাতি	ঃ	চেগুন; সহযোগী-আজাৰ, খৰৈ, খয়েৰ, ছিছু, জিয়া, অৰ্জুন, ঘোঁৰা নিম, বাঁহ (জাতি, কাকো, ভোলোকা, বিজিলি) আদি

বন সৃষ্টিৰ বাবে কৰ্ম আঁচনি		
বিত্তীয় বৰ্ষ	কাম-কাজ	পৰিমাণ
২০১৬-১৭	পুনৰ্জীৱিতকৰণৰ কাৰণে উপযুক্ত স্থান চিহ্নিতকৰণ-স্বাভাৱিকভাৱে বীজ পৰাৰ সম্ভাৱনা পৰীক্ষা-প্ৰাকৃতিক জৈৱিক হস্তক্ষেপ আৰু তীব্ৰতাৰ নিৰ্ণয়- ১০০ হেক্টৰৰ কম নহয়, ডিচেম্বৰ মাহত ভূমিৰ সীমা চিহ্নিতকৰণ, চাৰিটা ব্লকত ভূমি বিভাজন, ভূমি উন্নয়ন, মাটিৰ কাম হেক্টৰ প্ৰতি ১,০০০ টকাত	—
২০১৭-১৮*	ব্লক ৰোপণ ৩ × ৩ মিঃ, ১১১১ পুলি/হেক্টৰ-এপ্রিল-জুনৰ ঋতুত; এলেকাৰ জি পি এছ চিহ্নিতকৰণ	—
২০১৮-১৯*	ব্লক ৰোপণ ৩ × ৩ মিঃ, ১১১১ পুলি/হেক্টৰ-এপ্রিল-জুনৰ ঋতুত; এলেকাৰ জি পি এছ চিহ্নিতকৰণ	—

২০১৯-২০*	প্রথম অপতৃণ ছাফাই; মৰা গছ পুলিবোৰ/পূৰ্বৱৰ্তী বছৰত ৰোপণ কৰা অৰ্ধমৃত পুলিবোৰ অপসাৰণ।	—
২০১৯-২০*	ব্লক ৰোপণ ৩ × ৩ মিঃ, ১১১১ পুলি/হেক্টৰ-এপ্রিল-জুনৰ ঋতুত; এলেকাৰ জি পি এছ চিহ্নিতকৰণ	—
	দ্বিতীয় অপতৃণ ছাফাই; মৰা গছ পুলিবোৰ/পূৰ্বৱৰ্তী বছৰত ৰোপণ কৰা অৰ্ধমৃত পুলিবোৰ অপসাৰণ।	—
২০২০-২১*	ব্লক ৰোপণ ৩ × ৩ মিঃ, ১১১১ পুলি/হেক্টৰ-এপ্রিল-জুনৰ ঋতুত; এলেকাৰ জি পি এছ চিহ্নিতকৰণ	—
	তৃতীয় অপতৃণ ছাফাই	
২০২১-২২*	চতুৰ্থ অপতৃণ ছাফাই; মৰা গছ পুলিবোৰ/পূৰ্বৱৰ্তী বছৰত ৰোপণ কৰা অৰ্ধমৃত পুলিবোৰ অপসাৰণ।	—
২০২২-২৩*	পঞ্চম অপতৃণ ছাফাই; মৰা গছ পুলিবোৰ/পূৰ্বৱৰ্তী বছৰত ৰোপণ কৰা অৰ্ধমৃত পুলিবোৰ অপসাৰণ।	—
২০২৩-২৪*	ষষ্ঠ অপতৃণ ছাফাই; মৰা গছ পুলিবোৰ/পূৰ্বৱৰ্তী বছৰত ৰোপণ কৰা অৰ্ধমৃত পুলিবোৰ অপসাৰণ।	—
২০২৪-২৫*	সপ্তম অপতৃণ ছাফাই	—
২০২৫-২৬*	অষ্টম অপতৃণ ছাফাই	—
মুঠ আৱশ্যকীয় বাজেট		

* ৰোপণৰ পৰৱৰ্তী কালত পাঁচ বছৰৰ মুৰে মুৰে ঘাঁহ-বন আঁতৰোৱাৰ কাম।

উৎস : প্ৰফ'ৰ্মা-৩, 'তালিকা-৩.১০' বন বিভাগৰ কৰ্মচাৰী আৰু জে এফ এম চিৰ সদস্যৰ সৈতে আলোচনা।

কাঠভিন্ন বনজ উৎপাদনৰ বাবে ব্লক ৰোপণৰ কৰ্ম আঁচনি

ৰোপণৰ নাম	:	কাঠভিন্ন বনজ উৎপাদনৰ বাবে ৰোপণ
ৰোপণৰ সময়সীমা	:	২০১৬-১৭ৰ পৰা ২০২৫-২৬ (১০ বছৰ)
ৰোপণৰ এলেকা	:	৫০ হেক্টৰ
স্থান ব্যৱধান	:	২ মিঃ × ২ মিঃ- ২৫০০ পুলি প্ৰতি হেক্টৰত
বৃদ্ধি কৰিবলগীয়া উদ্ভিদৰ সংখ্যা	:	১,২৫,০০০ (৩১,২৫০ আনুমানিক, বাৰ্ষিক)
ব্লকৰ সংখ্যা	:	৪টা (প্ৰতিটো ২৫ হেক্টৰ)
প্ৰজাতি	:	আমলখি, শিলিখা, ভোমোৰা, বহৰা, আম, মধুৰিআম, নিম, অৰ্জুন আদি

বিত্তীয় বৰ্ষ	কাম-কাজ	পৰিমাণ
২০১৬-১৭	পুনৰ্জীৱিতকৰণৰ কাৰণে উপযুক্ত স্থান চিহ্নিতকৰণ-স্বাভাৱিকভাৱে বীজ পৰাৰ সম্ভাৱনা পৰীক্ষা-প্ৰাকৃতিক জৈৱিক হস্তক্ষেপ আৰু তীব্ৰতাৰ নিৰ্ণয়- ১০০ হেক্টৰৰ কম নহয়, ডিচেম্বৰ মাহত ভূমিৰ সীমা চিহ্নিতকৰণ, চাৰিটা ব্লকত ভূমি বিভাজন, ভূমি উন্নয়ন, মাটিৰ কাম হেক্টৰ প্ৰতি ১,০০০ টকাত, তিনিটা কাঁইটীয়া তাঁৰৰ বেৰ, ২৮০০ আৰএম, প্ৰতি আৰ এমত ৫৬.৩৬ টকা।	—
২০১৭-১৮*	ব্লক ৰোপণ ৩ × ৩ মিঃ, ১১১১ পুলি/হেক্টৰ-এপ্রিল-জুনৰ ঋতুত; এলেকাৰ জি পি এছ চিহ্নিতকৰণ	—
২০১৮-১৯*	ব্লক ৰোপণ ৩ × ৩ মিঃ, ১১১১ পুলি/হেক্টৰ-এপ্রিল-জুনৰ ঋতুত; এলেকাৰ জি পি এছ চিহ্নিতকৰণ	—

	প্রথম অপতৃণ ছাফাই; মৰা গছ পুলিবোৰ/পূৰ্বৱৰ্তী বছৰত ৰোপণ কৰা অৰ্ধমৃত পুলিবোৰ অপসাৰণ।	—
২০১৯-২০*	ব্লক ৰোপণ ৩ × ৩ মিঃ, ১১১১ পুলি/ছেপ্টেম্বৰ-এপ্ৰিল-জুনৰ ঋতুত; এলেকাৰ জি পি এছ চিহ্নিতকৰণ	—
	দ্বিতীয় অপতৃণ ছাফাই; মৰা গছ পুলিবোৰ/পূৰ্বৱৰ্তী বছৰত ৰোপণ কৰা অৰ্ধমৃত পুলিবোৰ অপসাৰণ।	—
২০২০-২১*	ব্লক ৰোপণ ৩ × ৩ মিঃ, ১১১১ পুলি/ছেপ্টেম্বৰ-এপ্ৰিল-জুনৰ ঋতুত; এলেকাৰ জি পি এছ চিহ্নিতকৰণ	—
	তৃতীয় অপতৃণ ছাফাই আৰু কলম দিয়া	
২০২১-২২*	চতুৰ্থ অপতৃণ ছাফাই আৰু কলম দিয়া; মৰা গছ পুলিবোৰ/পূৰ্বৱৰ্তী বছৰত ৰোপণ কৰা অৰ্ধমৃত পুলিবোৰ অপসাৰণ।	—
২০২২-২৩*	পঞ্চম অপতৃণ ছাফাই আৰু কলম দিয়া; মৰা গছ পুলিবোৰ/পূৰ্বৱৰ্তী বছৰত ৰোপণ কৰা অৰ্ধমৃত পুলিবোৰ অপসাৰণ।	—
২০২৩-২৪*	ষষ্ঠ অপতৃণ ছাফাই আৰু কলম দিয়া।	—
২০২৪-২৫*	সপ্তম অপতৃণ ছাফাই	—
২০২৫-২৬*	অষ্টম অপতৃণ ছাফাই	—
মুঠ আৱশ্যকীয় বাজেট		

৪.৫। নাৰ্ছাৰি উন্নয়ন পৰিকল্পনা

ন-খুঁটি জে এফ এম চি-ৰ নাৰ্ছাৰি উন্নয়ন পৰিকল্পনা নিম্নোক্ত ধৰণৰ নাৰ্ছাৰিবোৰৰ ওপৰত নিৰ্ভৰশীল :

ক) জে এফ এম চি নাৰ্ছাৰি (বিভাগীয় নাৰ্ছাৰিসহ)

খ) অন্যান্য নাৰ্ছাৰি— আত্মসহায়ক গোট আৰু বেচৰকাৰী

বিতং বিৱৰণ তলত উল্লেখ কৰা হ'ল।

তালিকা- ১১ (ক) : ন-খুঁটি জে এফ এম চি-ৰ জে এফ এম চি নাৰ্ছাৰি

নাৰ্ছাৰিৰ অৱস্থিতি	প্ৰজাতি	উন্নয়নৰ বছৰ	পুলিৰ সংখ্যা	মন্তব্য
ন-খুঁটি				
(জে এফ এম চি)ৰ ভিতৰত				

উৎস : প্ৰফ'ৰ্মা-৩, 'তালিকা-৩.১১'/বন বিভাগৰ কৰ্মচাৰী আৰু জে এফ এম চিৰ সদস্যৰ সৈতে আলোচনা।

৪.৬। ৰক্ষণাবেক্ষণ পৰিকল্পনা-১০ বছৰ

ন-খুঁটি জে এফ এম চি-ৰ ৰোপিত গছপুলিৰ ৰক্ষণাবেক্ষণ পৰিকল্পনা তলত উল্লেখ কৰা হ'ল। ইয়াত ১০ বছৰ সময়সীমা ধাৰ্য কৰা হৈছে।

ক) বৃক্ষৰ প্ৰজাতি শাল ভিন্ন আন প্ৰজাতিৰ বৃক্ষ, চেণ্ডন

তালিকা- ১২ (ক) : ন-খুঁটি জে এফ এম চি-ত ৰোপণ কৰা চেণ্ডন গছৰ পুলিৰ ৰক্ষণাবেক্ষণ পৰিকল্পনা

বছৰ	নিৰাময়
২০১৬-১৭ৰ পৰা ২০২৫-২৬	শালসহ অন্যান্য সহযোগী প্ৰজাতিৰ ব্লক ৰোপণৰ বাবে কৰ্ম পৰিকল্পনাত উল্লেখ কৰা ব্যৱস্থা অনুসৰি
২০১৬-১৭ৰ পৰা ২০২৫-২৬	মিশ্ৰ প্ৰজাতিৰ গছপুলিৰ-চেণ্ডন আৰু সহযোগী প্ৰজাতিৰ গছপুলি, খৰিৰ বাবে ব্যৱহাৰ কৰা গছৰ পুলি আৰু বাঁহৰ ব্লক ৰোপণৰ বাবে কৰ্ম আঁচনিত উল্লেখ কৰা ব্যৱস্থা অনুসৰি

উৎস : বন বিভাগৰ কৰ্মচাৰী আৰু জে এফ এম চিৰ সদস্যৰ সৈতে আলোচনা।

খ) বাঁহ

তালিকা- ১২ (খ) : ন-খুঁটি জে এফ এম চি-ত বাঁহৰ বক্ষণাবেক্ষণ পৰিকল্পনা

বছৰ	নিৰাময়
২০১৬-১৭ৰ পৰা ২০২৫-২৬	মিশ্ৰ প্ৰজাতিৰ গছপুলিৰ-চেণ্ডন আৰু সহযোগী প্ৰজাতিৰ গছপুলি, খৰিৰ বাবে ব্যৱহাৰ কৰা গছৰ পুলি আৰু বাঁহৰ ব্লক ৰোপণৰ বাবে কৰ্ম আঁচনিত উল্লেখ কৰা ব্যৱস্থা অনুসৰি

উৎস : বন বিভাগৰ কৰ্মচাৰী আৰু জে এফ এম চিৰ সদস্যৰ সৈতে আলোচনা।

গ) কাঠখৰিৰ বৃক্ষৰোপণ

তালিকা- ১২ (গ) : ন-খুঁটি জে এফ এম চি-ত কাঠখৰিৰ গছপুলিৰ বক্ষণাবেক্ষণ পৰিকল্পনা

বছৰ	নিৰাময়
২০১৬-১৭ৰ পৰা ২০২৫-২৬	মিশ্ৰ প্ৰজাতিৰ গছপুলিৰ-চেণ্ডন আৰু সহযোগী প্ৰজাতিৰ গছপুলি, খৰিৰ বাবে ব্যৱহাৰ কৰা গছৰ পুলি আৰু বাঁহৰ ব্লক ৰোপণৰ বাবে কৰ্ম আঁচনিত উল্লেখ কৰা ব্যৱস্থা অনুসৰি

উৎস : বন বিভাগৰ কৰ্মচাৰী আৰু জে এফ এম চিৰ সদস্যৰ সৈতে আলোচনা।

ঘ) এন টি এফ পি / ভেষজ উদ্ভিদ

তালিকা- ১২ (ঘ) : ন-খুঁটি জে এফ এম চি-ত এন টি এফ পি / ভেষজ উদ্ভিদৰ বক্ষণাবেক্ষণ পৰিকল্পনা

বছৰ	নিৰাময়
২০১৬-১৭ৰ পৰা ২০২৫-২৬	কাঠভিন্ন বনজ উৎপাদনৰ ব্লক ৰোপণৰ বাবে কৰ্ম আঁচনি

উৎস : বন বিভাগৰ কৰ্মচাৰী আৰু জে এফ এম চিৰ সদস্যৰ সৈতে আলোচনা।

৪.৬। বিভিন্ন প্ৰকাৰৰ কাম-কাজৰ পৰিকল্পনা

ন-খুঁটি জে এফ এম চি-ৰ বিভিন্ন ধৰণৰ কাম-কাজৰ পৰিকল্পনা তলত উল্লেখ কৰা হ'ল—

তালিকা- ১৩ : ন-খুঁটি জে এফ এম চি-ৰ বিভিন্ন ধৰণৰ কাম-কাজ

কাম-কাজ	প্ৰয়োজনীয় (হয়/নহয়)	দায়িত্ব	মাহ/বছৰ	এলেকা (হেক্টৰ)
১) চিকিৎসা / স্বাস্থ্য শিবিৰ				
২) অনানুষ্ঠানিক শিক্ষাৰ বাবে কেন্দ্ৰ				
৩) ইন্ধন বাহি কৰাৰ আহিলা উন্নতকৰণ				
৪) ঘৰচীয়া পশুৰ উন্নতকৰণ য স্বাস্থ্য ব্যৱস্থাৰ উন্নতকৰণ				

উৎস : প্ৰফ'ৰ্মা-৩, 'তালিকা-৩.১৩'/বন বিভাগৰ কৰ্মচাৰী আৰু জে এফ এম চিৰ সদস্যৰ সৈতে আলোচনা।

বিপণনৰ কাম-কাজ

ন-খুঁটি জে এফ এম সি-ত উৎপাদিত সামগ্ৰীৰ পৰিকল্পিত বিপণনৰ কাম-কাজবোৰ তলত উল্লেখ কৰা হ'ল :

ক) বেচৰকাৰী গ্ৰাহকৰ সৈতে পোনপটীয়া বিপণন : শূন্য

খ) খুচুৰা বিক্ৰী কেন্দ্ৰৰ সৈতে বিপণন : শূন্য

৫। প্রত্যাশিত সুফল

এই উপ বিভাগত ন-খুঁটি জে এফ এম চি-ৰ সদস্যসকলৰ দ্বাৰা সুৰক্ষিত বনাঞ্চলৰ পৰা প্রত্যাশিত সুফলসমূহ আৰু সেইবোৰ বিতৰণৰ বিৱৰণ তলত উল্লেখ কৰা হ'ল—

৫.১। কাঠ আৰু ঘাঁহৰ পৰা প্রত্যাশিত সুফল

ন-খুঁটি জে এফ এম চি-ৰ উল্লিখিত বিষয় নিম্নোক্ত তালিকাত সন্নিবিষ্ট কৰা হৈছে। এই বন উন্নয়ন পৰিকল্পনাৰ অধীনস্থ সদস্যসকলৰ দ্বাৰা বনাঞ্চল সুৰক্ষাৰ জৰিয়তে সুফলবোৰ প্রত্যাশা কৰা হৈছে।

তালিকা- ১৪ : ন-খুঁটি জে এফ এম চি-ৰ সদস্যসকলৰ দ্বাৰা সুৰক্ষিত বনাঞ্চলৰ পৰা প্রত্যাশিত সুফলসমূহ

সামগ্ৰী	মাহ	বছৰ (নির্দেশক)	পৰিমাণ
কাঠখৰি	—	—	—
ঘৰৰ বাবে কাঠ	—	—	—
সজুলীৰ বাবে সৰু কাঠ	—	—	—
বাঁহ	—	—	—
খুঁটা	—	—	—
বনাঞ্চলৰ পৰা ঘাঁহ আৰু পশুখাদ্য	—	—	—
এন ডব্লিউ এফ পি	—	—	—
মজুৰি	—	—	—
অন্যান্য	—	—	—

উৎস : প্রফ'ৰ্মা-৩, 'তালিকা-৩.১৪'/বন বিভাগৰ কৰ্মচাৰী আৰু জে এফ এম চিৰ সদস্যৰ সৈতে আলোচনা।

৫.২। বিতৰণ পদ্ধতি

ন-খুঁটি জে এফ এম চি-ৰ সদস্যসকলৰ বাবে সুফলসমূহৰ বিতৰণ পদ্ধতি তলত উল্লেখ কৰা হ'ল—

তালিকা- ১৫ : ন-খুঁটি জে এফ এম চি-ৰ বাবে বিতৰণ পদ্ধতি

পদ্ধতি	সামগ্ৰী
সমভাৱে বিতৰণ কৰিব লাগিব	—
সদস্যসকলৰ জৰিয়তে মুকলিভাৱে সংগ্ৰহ কৰা হ'ব	কাঠখৰি
অন্যান্য পদ্ধতি	এন টি এফ পিৰ প্ৰক্ৰিয়াকৰণ

লংকা বন আঞ্চলিকৰ বিষয়াসকলে জনোৱা মতে বিতৰণ প্ৰক্ৰিয়া এতিয়াও আনুষ্ঠানিকভাৱে আৰম্ভ কৰা হোৱা নাই আৰু যিসকল ব্যক্তি ৰোপণ কাৰ্যত জড়িত তেওঁলোকে কেৱল কিছু অৱশিষ্টাংশ সংগ্ৰহ কৰিছে।

উৎস : প্রফ'ৰ্মা-৩, 'তালিকা-৩.১৫'/বন বিভাগৰ কৰ্মচাৰী আৰু জে এফ এম চিৰ সদস্যৰ সৈতে আলোচনা।

পৰিশিষ্ট তালিকা

পৰিশিষ্ট নং	শিৰোনাম	পৃষ্ঠা নং
১ (ক)	কেনেকৈ গৈ পাব পাৰি	
১ (খ)	মানচিত্ৰ জি আই এছ অৱস্থিতিৰ মানচিত্ৰ গাঁৱৰ মানচিত্ৰ গাঁৱৰ সামাজিক মানচিত্ৰ গাঁৱৰ সম্পদৰ মানচিত্ৰ	
২	গাঁৱৰ মানচিত্ৰ ব্যৱহাৰৰ ভূমি (জি আই এছ)	
৩	পি আৰ এ অনুশীলন সামাজিক মানচিত্ৰায়ণ সম্পদৰ স্থানাংক সময়কালীন সমীক্ষা জীৱিকাৰ ঋতু ভেন ডায়েগ্ৰাম চাপাট্টি ডায়েগ্ৰাম অগ্ৰাধিকাৰ স্থানাংক আৰু ই পি এ	
৪	ফটো	
৫	জে এফ এম চি-ৰ সদস্যসকলৰ তালিকা	
৬	পূৰণ কৰা তালিকা (প্ৰফ'ৰ্মা ১ৰ পৰা প্ৰফ'ৰ্মা ৪) তালিকাৰ সংখ্যা- ১-১৯	

পৰিশিষ্ট ১ (ক)

কেনেকৈ গৈ পাব পাৰি :

গুৱাহাটীৰ পৰা লংকা দূৰত্ব, অৱস্থিতি, পথৰ মানচিত্ৰ আৰু নিৰ্দেশ

ভাৰতৰ ৯১.৭৫ ড্ৰাঘিমাংশ আৰু ২৬.১৯ অক্ষাংশত গুৱাহাটী অৱস্থিত। আনহাতে ভাৰতৰ ৯২.১৫ ড্ৰাঘিমাংশ আৰু ২৫.৯৩ অক্ষাংশত লংকা অৱস্থিত।

গুৱাহাটী আৰু লংকাৰ মাজৰ দূৰত্ব

গুৱাহাটী আৰু লংকাৰ মাজৰ পোনপটীয়া দূৰত্ব ১২৩ কিঃ মিঃ (কিলোমিটাৰ) আৰু ৩৩৯.৬৪ মিটাৰ। মাইলৰ হিচাপত গুৱাহাটী আৰু লংকাৰ মাজৰ দূৰত্ব ৭৬.৬ মাইল। এয়া হৈছে পোনপটীয়া সৰলৰৈখিক দূৰত্ব। কিন্তু একা-বেঁকা পথৰ কাৰণে গুৱাহাটী আৰু লংকাৰ মাজৰ প্ৰকৃত ভ্ৰমণ দূৰত্ব তাতোকৈ অধিক হ'বগৈ পাৰে।

গুৱাহাটীৰ পৰা লংকালৈকে ভ্ৰমণৰ সময়

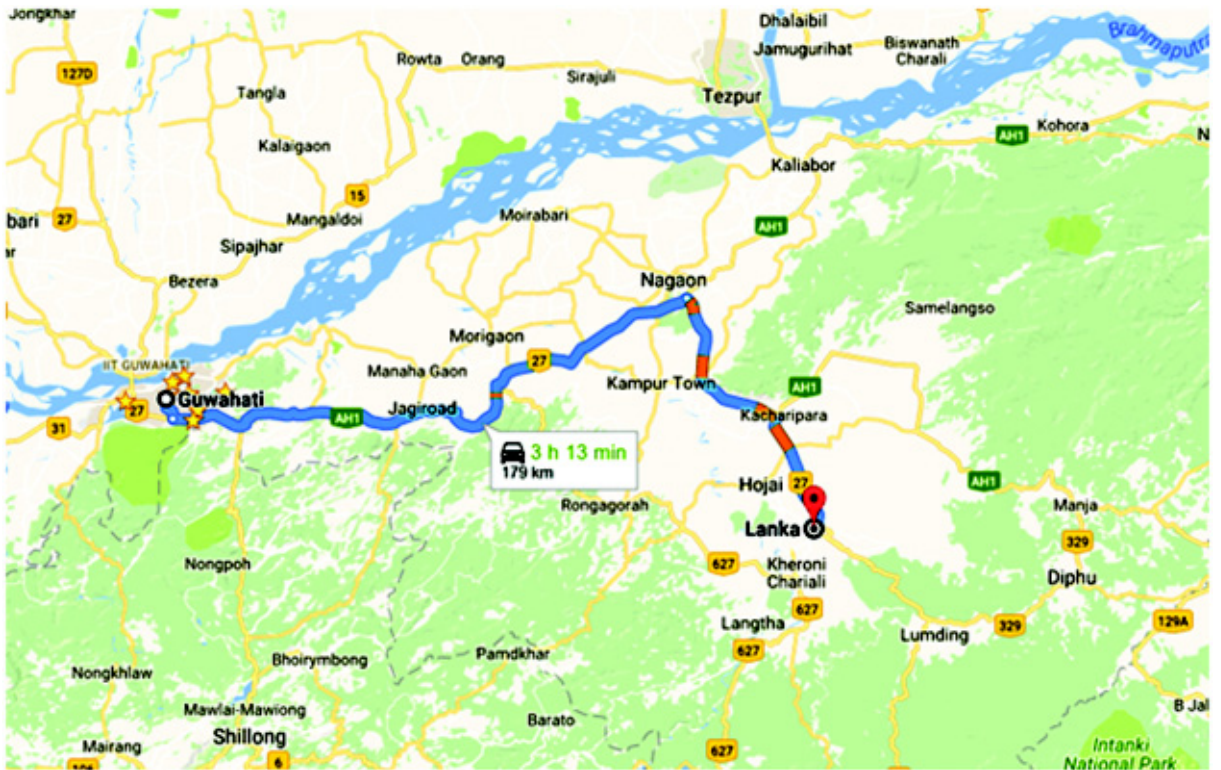
গুৱাহাটীৰ অৱস্থান লংকাৰ পৰা প্ৰায় ১২৩ কিলোমিটাৰ দূৰত। গতিকে একেৰাহে প্ৰতি ঘণ্টাত ৫০ কিলোমিটাৰ গতিৰে ভ্ৰমণ কৰিলে ২.৪৭ ঘণ্টাত লংকা পাবগৈ পাৰি। কিন্তু বাছৰ গতি, ৰে'লগাড়ীৰ গতি অথবা নিজে ব্যৱহাৰ কৰা যান-বাহনেৰে যাত্ৰা কৰাৰ ওপৰতে ভ্ৰমণ সময় পৃথক পৃথক হ'ব পাৰে।

গুৱাহাটীৰ পৰা লংকা বাছ

গুৱাহাটীৰ পৰা বাছেৰে লংকালৈ বাছেৰে প্ৰতি ঘণ্টাত গড় ৬০ কিলোমিটাৰ গতিৰে গ'লে সময় লাগে প্ৰায় ২.০৬ ঘণ্টা। বিভিন্ন পথেৰে যাত্ৰা অথবা পথৰ অৱস্থাৰ কাৰণে গুৱাহাটীৰ পৰা বাছেৰে লংকালৈ যাওঁতে আনুমানিক সময় ওপৰত উল্লেখ কৰা সময়ৰ তুলনাত অধিক লাগিব পাৰে। এই ভ্ৰমণ সময় হিচাপ কৰা হৈছে সৰলৰৈখিক দূৰত্বৰ হিচাপত। এই দূৰত্বত লংকালৈ যাবলৈ কোনো পথ বা বাছ যোগাযোগো নাই।

গুৱাহাটীৰ পৰা লংকালৈ পথৰ মানচিত্ৰ

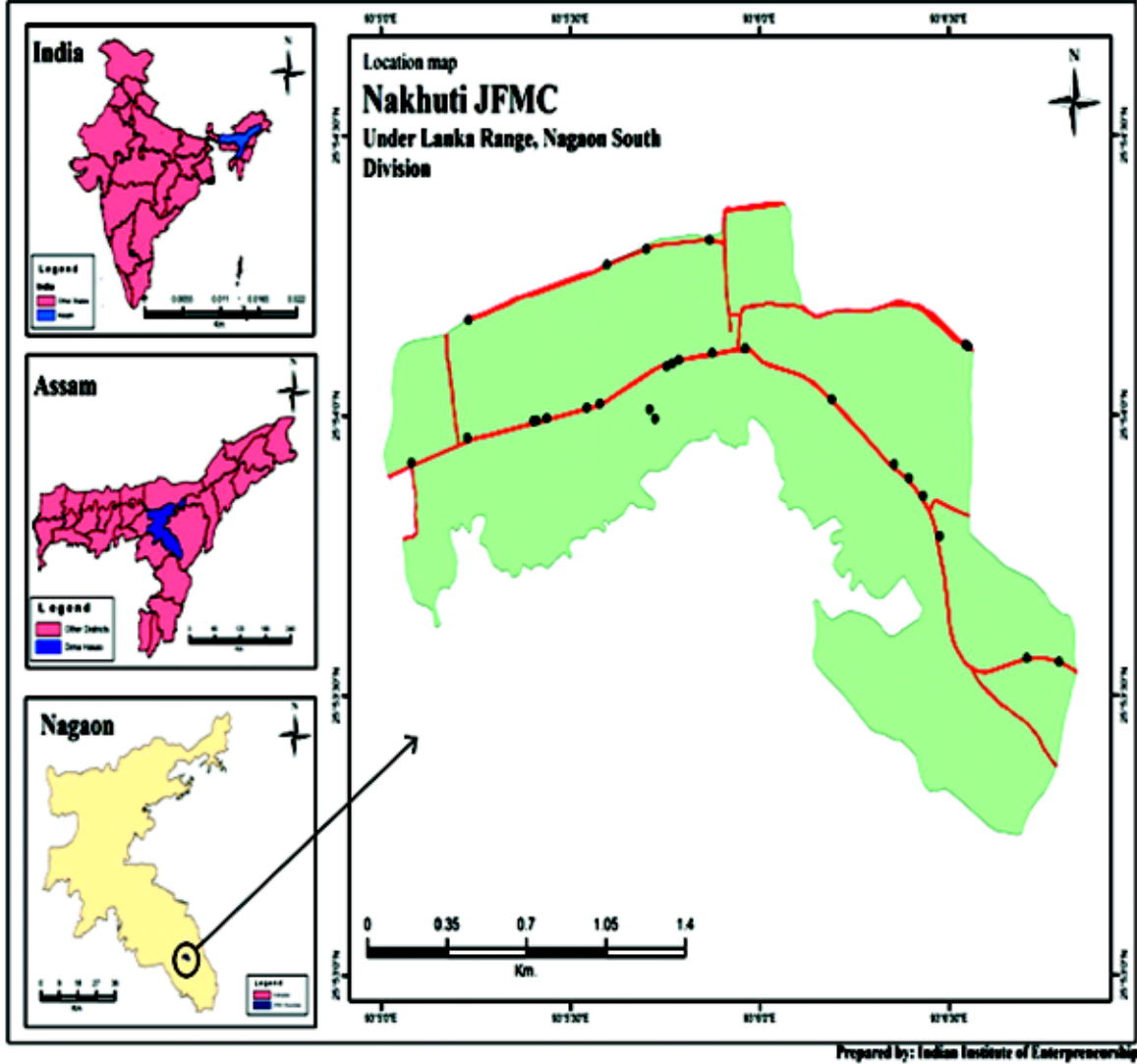
গুৱাহাটী প্ৰায় লংকাৰ পশ্চিম দিশে অৱস্থিত। গুৱাহাটীৰ পৰা পশ্চিম গতিমুখ কেৱল আনুমানিক। ইয়াত দিয়া গুগল মানচিত্ৰত লংকালৈকে নীলা ৰঙৰ ৰেখাৰে পথ সংযোগ দেখুওৱা হৈছে। লংকা অভিমুখী ভ্ৰমণ মানচিত্ৰৰ পথৰ হোটেল, পৰ্যটনস্থলী, বনভূজৰ ঠাই, পেট্ৰ'ল পাম্প আৰু বিভিন্ন ধৰ্মীয় স্থান দেকা পাব। কিন্তু ভ্ৰমণকাৰীয়ে আকাংক্ষা কৰা ধৰণে গুগল মানচিত্ৰ সকলো ঠাই দেখাৰ বাবে উপযোগী নহয়। বৰং ইয়াত দিয়া আমাৰ মানচিত্ৰত স্থানীয় দৰ্শনীয় স্থান আৰু পথৰ মানচিত্ৰবোৰ বিতংভাৱে দেখুওৱা হৈছে।



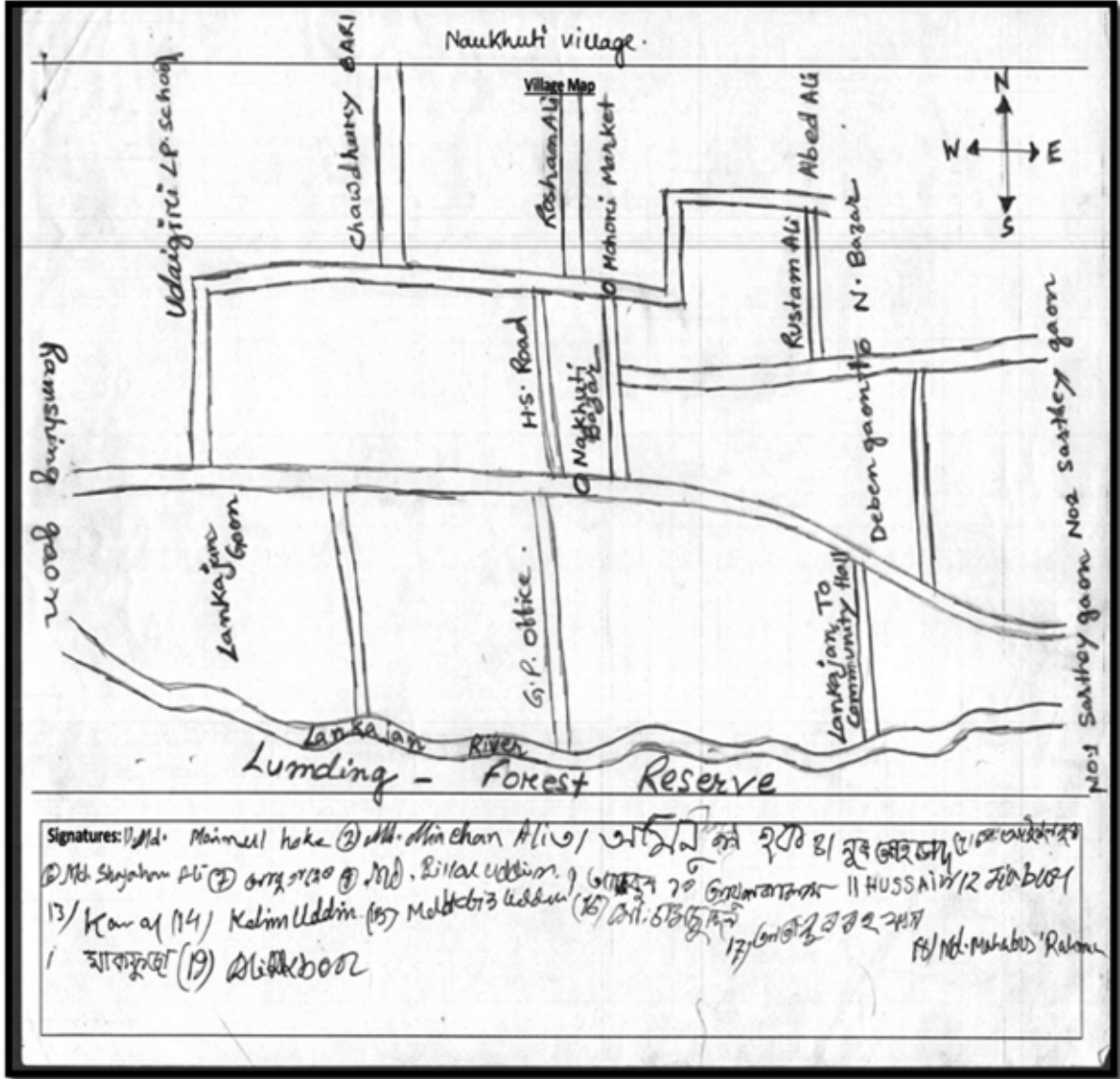
উৎস : গুগল মেপ

পৰিশিষ্ট ১ (খ)

ক) জি আই এছ অৱস্থিতিৰ মানচিত্ৰ

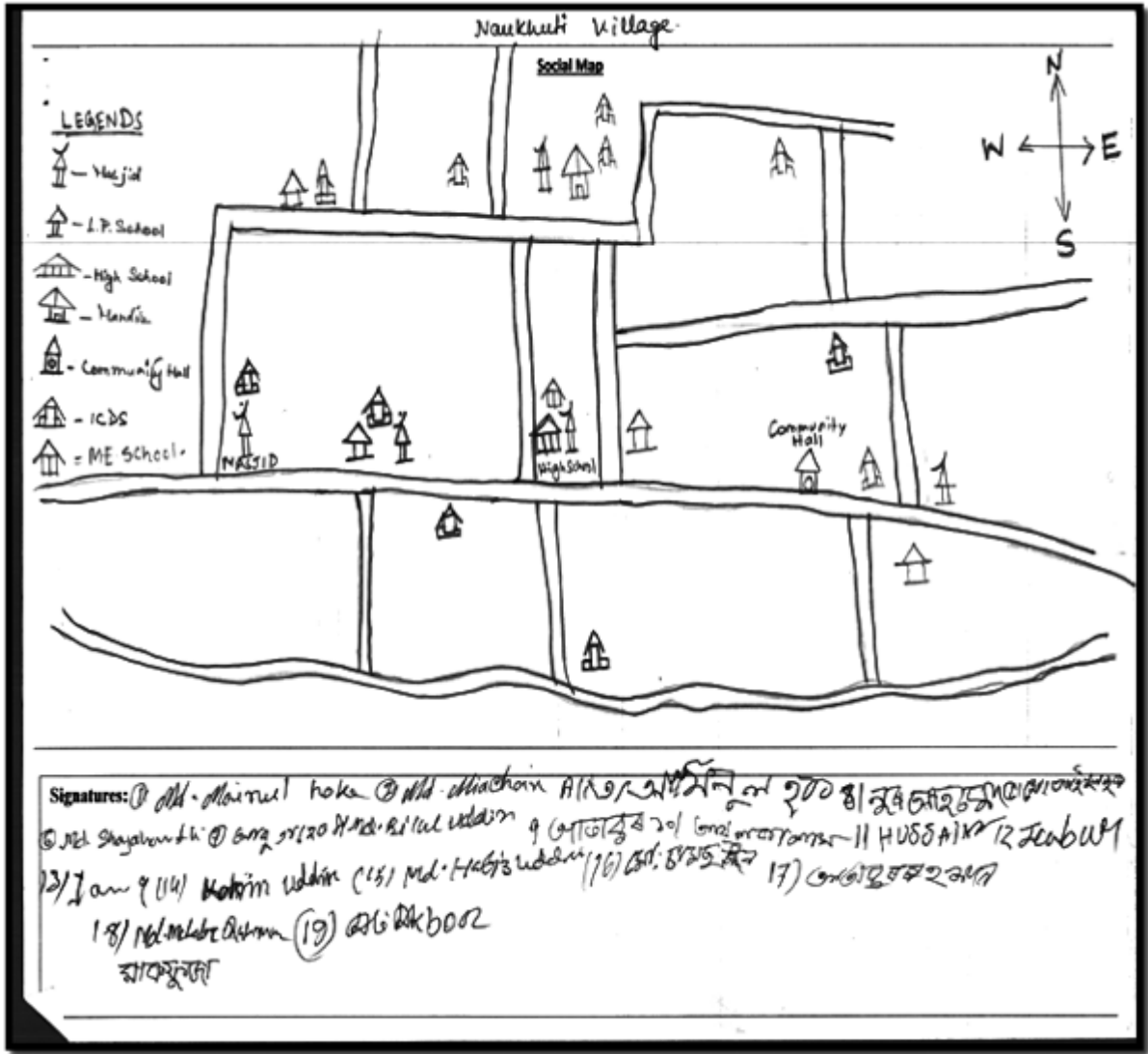


খ) গাঁৱৰ মানচিত্ৰ



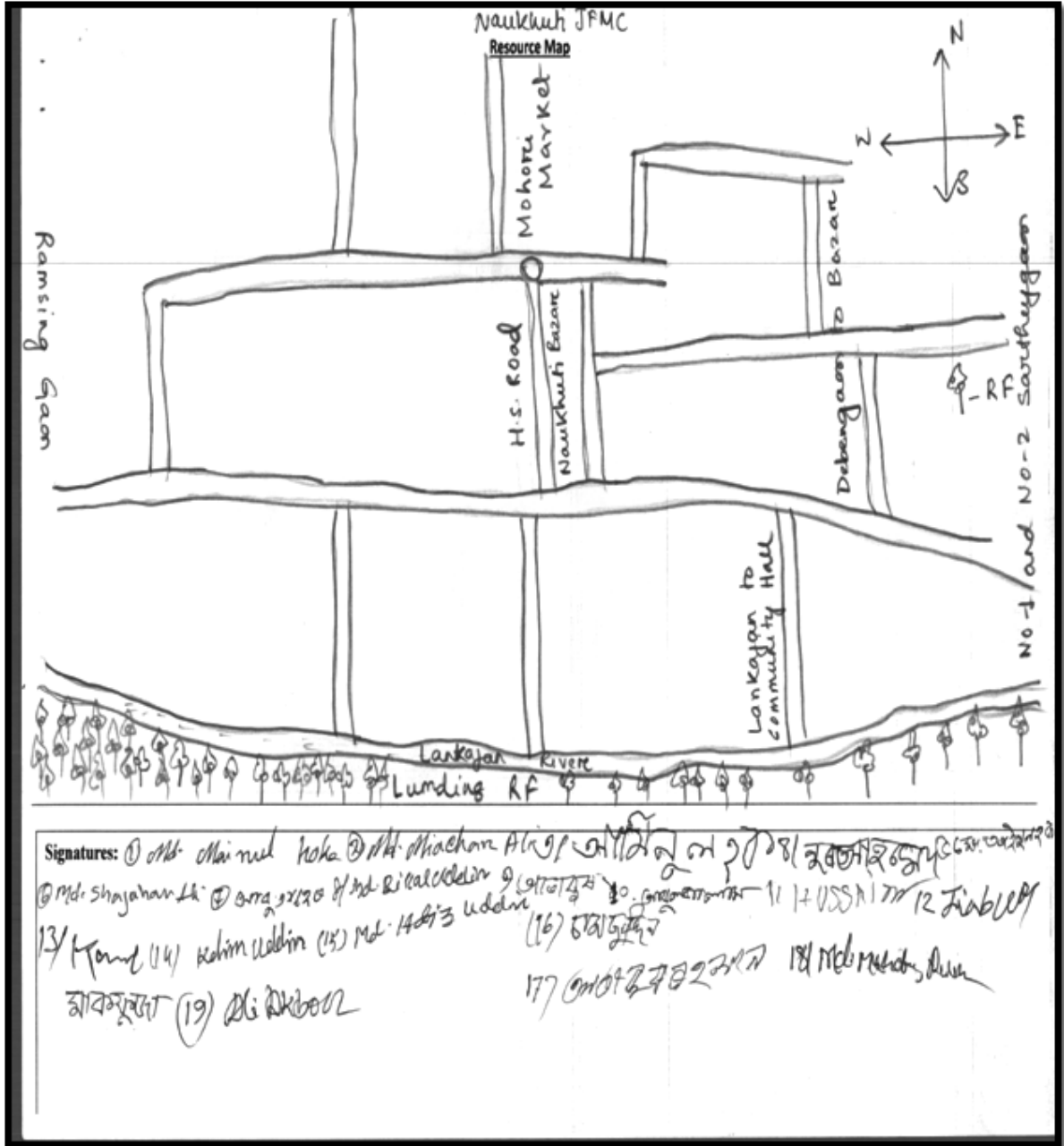
গাঁওবাসীৰ দ্বাৰা অংকন কৰা গাঁৱৰ মানচিত্ৰ

গ) গাঁৱৰ সামাজিক মানচিত্ৰ



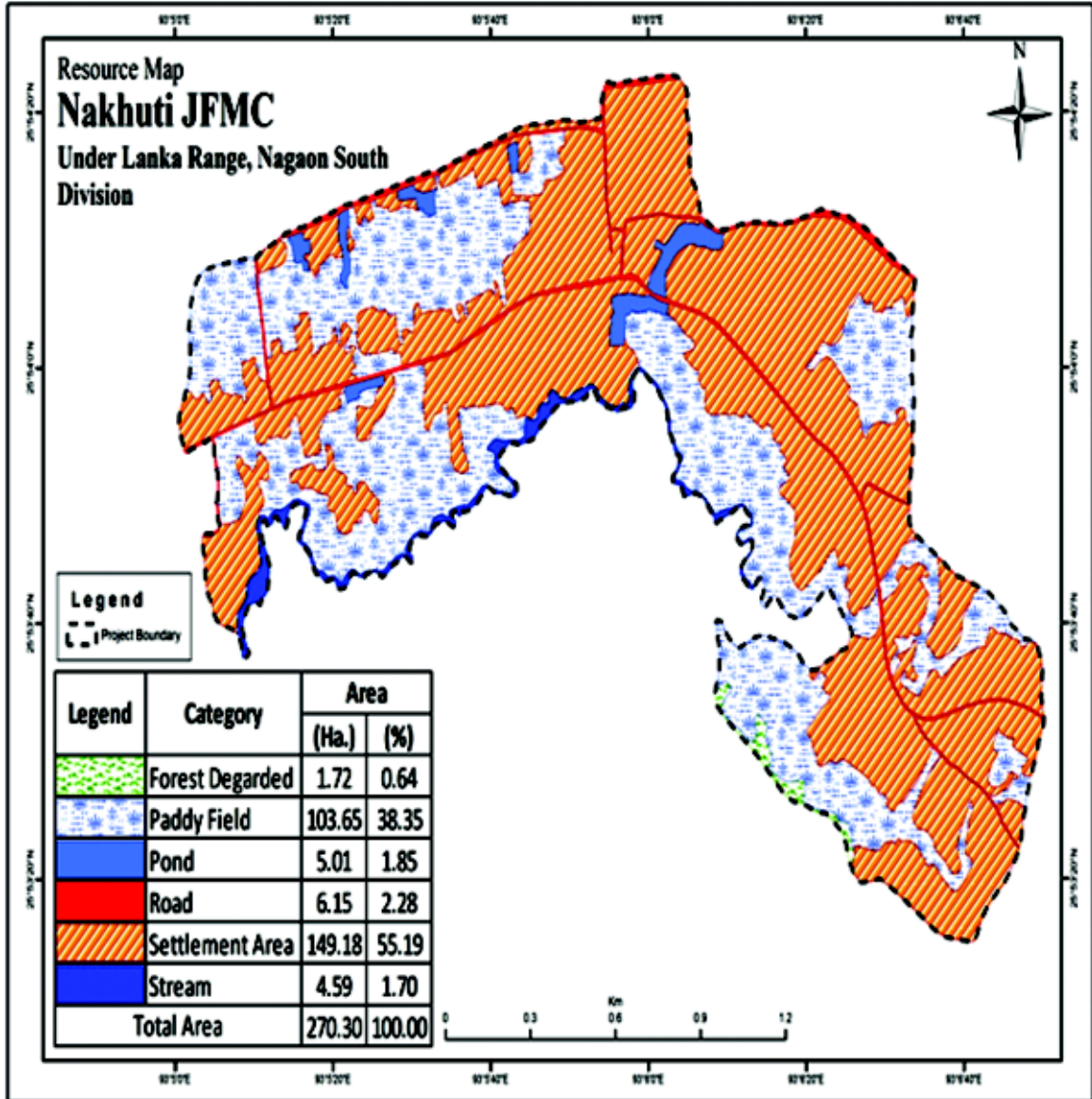
গাঁওবাসীৰ দ্বাৰা অংকন কৰা গাঁৱৰ সামাজিক মানচিত্ৰ

ঘ) গাঁৱৰ সম্পদৰ মানচিত্ৰ



গাঁওবাসীৰ দ্বাৰা অংকন কৰা গাঁৱৰ সম্পদৰ মানচিত্ৰ

গাঁৱৰ ভূমি ব্যৱহাৰৰ মানচিত্ৰ (জি আই এছ)



Source: Google earth Imagery

Prepared by: Indian Institute of Entrepreneurship

পৰিশিষ্ট ৩

অংশগ্ৰহণমূলক গ্ৰামীণ কাৰ্যকলাপ (পি আৰ এ)

অংশগ্ৰহণমূলক গ্ৰামীণ মূল্যায়ণৰ স্থান আৰু সময় :

অংশগ্ৰহণকাৰীৰ সংখ্যা	:	৩৩ (বন বিভাগৰ বিষয়াবৰ্গ আৰু জে এফ এম চি-ৰ সদস্যসকল)
সময়	:	১১ মাৰ্চ, ২০১৭ৰ পুৱা ১০ বজাত
স্থান	:	ন-খুঁটি জে এফ এম চি-ৰ ৰাজহুৱা সভাঘৰ

পি আৰ এ কলাকৌশলৰ অনুশীলনত ব্যৱহৃত বিভিন্ন পি আৰ এ পদ্ধতিসমূহ তলত উল্লেখ কৰা হ'ল :

- সামাজিক মানচিত্ৰায়ন (মেপিং)
- সম্পদৰ স্থানাংক নিৰ্দ্ধাৰণ (ৰেংকিং)
- সময়-কালৰ সমীক্ষা
- ঋতু সম্পৰ্কীয় বিশ্লেষণ
- চাপাট্টি ডায়াগ্ৰাম

৩.১। সামাজিক মানচিত্ৰায়ন (মেপিং) :

বিভিন্ন সামাজিক-অৰ্থনৈতিক বিষয়বোৰক লৈ আলোচনা আৰু মানচিত্ৰৰ ব্যৱহাৰৰ জৰিয়তে এলেকাৰ আৰ্থ-সামাজিক অৱস্থা গভীৰভাৱে অধ্যয়নৰ বাবে গাঁওবাসী আৰু উদ্গনি দাতাসকলক সহায়ৰ উদ্দেশ্যে সামাজিক মানচিত্ৰায়ন ব্যৱহাৰ কৰা হয়। সামাজিক মানচিত্ৰৰ জৰিয়তে সমপৰদায়ৰ উপলব্ধি আন্তঃগাঁথনি, সামাজিক গাঁথনি, প্ৰতিষ্ঠানসমূহ, বৃত্তি আদিৰ তথ্য দাঙি ধৰাৰ বাবে যথোপযুক্ত প্ৰচেষ্টা চলোৱা হয়। ইয়াৰ পূৰ্বে এই প্ৰকল্পৰ বিষয়ে সজাগতা শিবিৰ অনুষ্ঠিত কৰা হয়। গতিকে বিদ্যালয়ত পি আৰ এ প্ৰক্ৰিয়াৰ বাবে মানুহক সমাৱেশিত কৰাটো সহজ। গাঁওবাসীসকলৰ উৎসাহ প্ৰশংসনীয় আৰু তেওঁলোকে সক্ৰিয়ভাবেই মানচিত্ৰায়ন প্ৰক্ৰিয়াত অংশগ্ৰহণ কৰিছে।

প্ৰথমে গাঁৱৰ লোকসকলক গাঁওখনৰ পথসমূহৰ মানচিত্ৰ আঁকিবলৈ কোৱা হয়। তাৰ পিছত তেওঁলোকৰ আবাস, গুৰুত্বপূৰ্ণ সামাজিক স্থানসমূহ আৰু চৰকাৰী কাৰ্যালয়সমূহৰ অৱস্থান পি আৰ এ-ৰ টীম সদস্যসকলৰ সহায়ত আঁকিবলৈ কোৱা হয়। দুজন সদস্যই স্বতঃপ্ৰণোদিতভাৱে মানচিত্ৰ আঁকিবলৈ আগবাঢ়ি আহে আৰু তেওঁলোকক সহায় কৰে গাঁৱৰ অন্যান্য বাসিন্দা আৰু টীমৰ সদস্যসকলে। মানচিত্ৰত গাঁৱৰ সকলো বাসিন্দাই নিজৰ নিজৰ আবাসৰ অৱস্থান দেখুৱাই দিয়ে। মানচিত্ৰায়ন প্ৰক্ৰিয়া সমাপ্ত হোৱাৰ পিছত টীমৰ সদস্যসকলে পৰিয়ালসমূহৰ গৃহস্থালীৰ ধৰণ সম্পৰ্কীয় তথ্যসমূহ, যেনে পকীঘৰ, অৰ্ধপকীঘৰ, ইন্দিৰা আৱাস যোজনাৰ ঘৰ আৰু খেৰৰ ঘৰ সম্পৰ্কে তথ্যসমূহ সংগ্ৰহ কৰে।

তালিকা-৩.১ : গাঁওবোৰ সম্পৰ্কে তথ্য

	গাঁও	ন-খুঁটি জে এফ এম চি
সামাজিক তথ্য	মুঠ জনসংখ্যা	৪০৪১
	পুৰুষ	২২৫১
	মহিলা	১৭৯০
	মুঠ পৰিয়াল	৪৫৭
	পকী ঘৰৰ সংখ্যা	৭০

উল্লেখযোগ্য প্রতিষ্ঠান আৰু অন্যান্য	অৰ্ধপকী ঘৰৰ সংখ্যা	১৭০
	কেঁচা/খেৰৰ ঘৰৰ সংখ্যা	২১৭
	আবাস	
	দলং	নাই
	নলা	আছে (১ টা)
	নদী	নাই
	আত্মসহায়ক গোট	৮টা
	ৰাজহুৱা সভাঘৰ	আছে (২ টা)
	মাদ্ৰাছা	আছে (২ টা)
	মছজিদ	আছে (৮ টা)
	মন্দিৰ	আছে (১ টা)
	পি এইচ চি (উপকেন্দ্ৰ)	আছে (১ টা)
	প্ৰাথমিক বিদ্যালয়	আছে (৫ টা)
	মজলীয়া বিদ্যালয়	আছে (১ টা)
বিদ্যুৎ ট্ৰেন্সফৰ্মাৰ	আছে (৬ টা)	

উৎস : জে এফ এম চি-ৰ সদস্যসকল আৰু বন বিভাগৰ বিষয়াৰে হোৱা আলোচনা।

প্ৰথমে গাঁৱৰ লোকসকলক গাঁওখনৰ পথসমূহৰ মানচিত্ৰ আঁকিবলৈ কোৱা হয়। তাৰ পিছত তেওঁলোকৰ আবাস, গুৰুত্বপূৰ্ণ সামাজিক স্থানসমূহ আৰু চৰকাৰী কাৰ্যালয়সমূহৰ অৱস্থান পি আৰ এ-ৰ টীম সদস্যসকলৰ সহায়ত আঁকিবলৈ কোৱা হয়। দুজন সদস্যই স্বতঃপ্ৰণোদিতভাৱে মানচিত্ৰ আঁকিবলৈ আগবাঢ়ি আহে আৰু তেওঁলোকক সহায় কৰে গাঁৱৰ অন্যান্য বাসিন্দা আৰু টীমৰ সদস্যসকলে। মানচিত্ৰত গাঁৱৰ সকলো বাসিন্দাই নিজৰ নিজৰ আবাসৰ অৱস্থান দেখুৱাই দিয়ে। মানচিত্ৰায়ণ প্ৰক্ৰিয়া সমাপ্ত হোৱাৰ পিছত টীমৰ সদস্যসকলে পৰিয়ালসমূহৰ গৃহস্থালীৰ ধৰণ সম্পৰ্কীয় তথ্যসমূহ, যেনে পকীঘৰ, অৰ্ধপকীঘৰ আৰু খেৰৰ ঘৰ সম্পৰ্কে তথ্যসমূহ সংগ্ৰহ কৰে।

সামাজিক মানচিত্ৰৰ সন্ধান

- সামাজিক মানচিত্ৰায়ণত অংশগ্ৰহণকাৰীসকলে ৪৫৭টা পৰিয়ালক চিহ্নিত কৰে। ইয়াৰে ১৭০টা পৰিয়ালৰ আবাস অৰ্ধপকী আৰু ৭০টা পৰিয়ালৰ আবাস পকী। বাকী ২১৭টা পৰিয়ালৰ ঘৰ কেঁচা বা খেৰৰ। এই তথ্যৰ পৰা দেখা যায় যে গাঁৱৰ বহু লোক এতিয়াও চৰকাৰে আৰম্ভ কৰা মৌলিক পৰিয়াল আঁচনিসমূহৰ সুবিধাৰ পৰা বঞ্চিত।
- এইবোৰৰ উপৰি পৰিয়ালসমূহৰ শ্ৰেণীভিত্তিক বিভাজন, প্ৰাথমিক বিদ্যালয় আৰু মজলীয়া বিদ্যালয়ৰ দৰে গুৰুত্বপূৰ্ণ স্থান, পুখুৰী, নলা, ৰাজহুৱা সভাঘৰ আৰু মছজিদৰ অৱস্থানো মানচিত্ৰত অংকিত কৰা হয়।
- গাঁওবাসীৰ পানীৰ প্ৰধান উৎস হৈছে পুখুৰী। গাঁৱৰ লোকসকলে দৈনন্দিন ব্যৱহাৰৰ বাবে পুখুৰীৰ পানীয়েই ব্যৱহাৰ কৰে। গোটেই বছৰ ধৰি পৰ্যাপ্ত পানী পোৱা যায়।
- গাঁৱত শিক্ষাৰ ব্যৱস্থাসমূহ সন্তোষজনক নহয়। জে এফ এম চি এলেকাৰ ভিতৰত উচ্চ বিদ্যালয় নাই। ইয়াৰ ফলত সৰ্বাধিক সংখ্যক ছাত্ৰ-ছাত্ৰীয়ে প্ৰাথমিক শিক্ষাৰ পিছতেই পঢ়া এৰিবলগীয়া হয়।
- গাঁৱৰ গৰিষ্ঠসংখ্যক লোক অনুসূচিত জাতি আৰু অন্যান্য পিছপৰা সম্প্ৰদায়ৰ। কিছু সাধাৰণ শ্ৰেণীৰ লোকো গাঁওখনৰ বাসিন্দা।

ভ্ৰাত তথ্য :

- পৰিয়ালসমূহ এতিয়াও বনাঞ্চলৰ ওপৰত নিৰ্ভৰশীল আৰু বন্ধনৰ বাবে খৰি ব্যৱহাৰ কৰে। ইয়াৰ ফলত বনাঞ্চলৰ ক্ষতিক লৈ বন বিভাগ এতিয়াও উদ্বিগ্ন।
- জে এফ এম চি এলেকাৰ পৰা ১৮ কিলোমিটাৰ দূৰত আছে চিকিৎসালয় আৰু ৰে'লৱে ষ্টেচন। চিকিৎসাৰ বাবে গাঁওবাসীসকলে দীৰ্ঘ পথ অতিক্ৰম কৰিবলগীয়া হয়।
- ঘৰচীয়া পশুৰ পৰ্যাপ্ত খাদ্যৰ বাবে বনাঞ্চলেই হৈছে পৰ্যাপ্ত উৎস আৰু পশুপালনৰ সামথ্য থকা পৰিয়াল বিলাকে বনাঞ্চলৰ উৎসকে ব্যৱহাৰ কৰে। জে এফ এম চিৰ গাঁওবাসীসকল শস্যৰ অৱশিষ্টাংশ, গছ-গছনিৰ পাত, ঘাঁহ, সেউজ খাদ্য আদিৰ ওপৰত সম্পূৰ্ণভাৱে নিৰ্ভৰশীল। শস্য চপোৱাৰ পিছত পথাৰত ৰৈ যোৱা অৱশিষ্টাংশ যেনে শস্যৰ গছৰ গুড়ি, কাণ্ড, পাত আৰু মাহজাতীয় শস্যৰ বাকলি আদি পশুখাদ্য হিচাপে ব্যৱহাৰ কৰা হয়।
- ন-খুঁটি জে এফ এম চি-ৰ গাঁওবাসীসকলে অধিকাংশ বয়বস্তু কিনা-বেচাৰ বাবে ১৮ কিলোমিটাৰ দূৰত লংকা চহৰলৈ যাতায়াত কৰে।

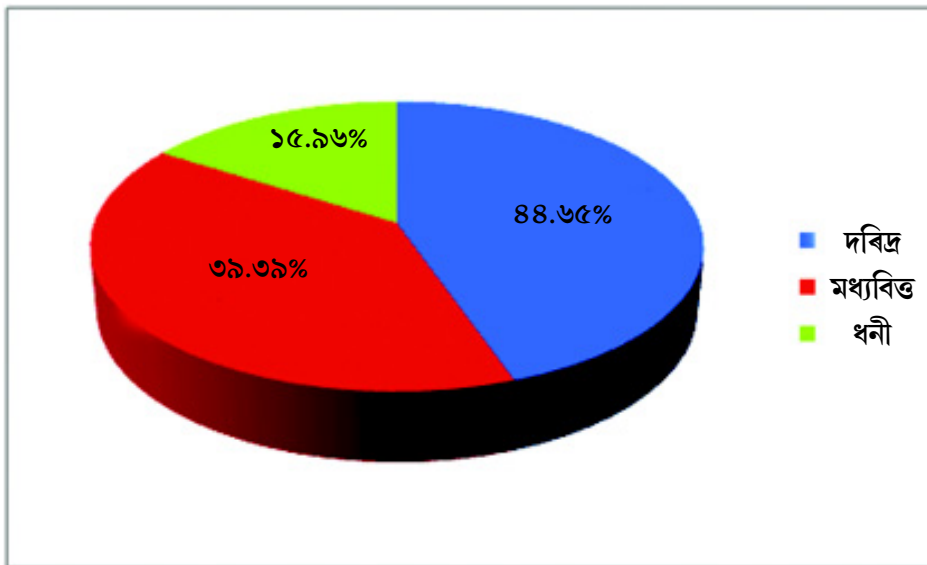
৩.২। সম্পদৰ স্থানাংক

সম্প্ৰদায়ৰ বিভিন্ন ধৰণৰ সম্পদৰ গৰাকীৰ অৱস্থা চিহ্নিত আৰু বিশ্লেষণ কৰি পৰিয়ালসমূহৰ সদস্যসকলৰ সম্পদৰ স্থানাংক বা ভাল-বেয়া অৱস্থাৰ স্থানাংক নিৰ্দ্ধাৰণ কৰা হয়। এই স্থানাংক নিৰ্দ্ধাৰণে প্ৰকল্পৰ হিতাধিকাৰীসকলৰ আৰ্থসামাজিক স্তৰ নিৰ্দ্ধাৰণৰ বিষয়ে জনাত মূল্যায়নকাৰীসকলক সহায় কৰে আৰু স্থানীয় মানুহৰ সম্পদ/অৱস্থা আদিৰ সংজ্ঞা আৰু সূচক নিৰ্দ্ধাৰণতো সহায় কৰে। নিম্নোক্ত মানৰ ভিত্তিৰ সহায়ত সম্পদৰ স্থানাংক নিৰ্দ্ধাৰণ কৰা হৈছে :

- ক) ভূমি মালিকানা
- খ) বৃত্তি

এই স্থানাংক নিৰ্দ্ধাৰণৰ জৰিয়তে দেখা গৈছে যে প্ৰায় ৪৪.৬৫ শতাংশ লোক দৰিদ্ৰ, প্ৰায় ৩৯.৩৯ শতাংশ মধ্যবিত্ত শ্ৰেণীৰ আৰু প্ৰায় ১৫.৯৬ শতাংশ ধনী হিচাপে শ্ৰেণীভুক্ত। দৰিদ্ৰ লোকসকল যাইকৈ অনিয়মিত দিন হাজিৰা কৰা বনুৱা। মাজে-সময়ে আনৰ মাটি আধিত লৈ খেতি কৰে। গাঁৱৰ বাসিন্দাসকলৰ যথেষ্ট পৰিমাণে কৃষি ভূমিও আছে।

তালিকা- ৩.২ : সম্পদৰ স্থানাংক



উৎস : ক্ষেত্ৰ সমীক্ষাৰ প্ৰতিবেদন

৩.৩। সময়-কাল সমীক্ষা

সুদীৰ্ঘ কাল দৰি সংঘটিত ঐতিহাসিক ঘটনা তথা অতীতৰ গুৰুত্বপূৰ্ণ ঘটনাবোৰ সম্পৰ্কে জানিবলৈ টীমে সময়কালীন বিশ্লেষণ সম্পন্ন কৰে। টীমৰ সদস্যসকলে স্থানীয় ঘটনাবোৰ সম্পৰ্কে গাঁওবুঢ়া, বয়োজ্যেষ্ঠ লোক-তৰুণসকলৰ সৈতেও তেওঁলোকৰ ধাৰণা সম্পৰ্কে আলোচনা কৰে আৰু পৰিস্থিতিক তেওঁলোকে কিদৰে মোকাবিলা কৰিছিল, তেওঁলোকৰ জীৱনত আৰু গাঁওখনৰ উন্নয়নৰ ক্ষেত্ৰত সেইবোৰ ঘটনাৰ কি প্ৰভাৱ পৰিছিল সেই সম্পৰ্কেও জানিব বিচাৰে। সেইবোৰ ঘটনাৰ সময়কালীন বিৱৰণ তলত দিয়া হ'ল :

তালিকা- ৩.৩ : ন-খুঁটি জে এফ এম চি-ৰ সময়কালীন সমীক্ষা

সময়কালীন বৰ্গ	বছৰ	ঘটনা	ধৰণ
প্ৰাক-স্বাধীনতা	নাই	নাই	নাই
স্বাধীনতা-পৰৱৰ্তী কাল	১৯৫৫	প্ৰথম নিম্ন প্ৰাথমিক বিদ্যালয় স্থাপন	গঠনমূলক
	১৯৫৭	কাছাৰৰ পৰা গাঁৱৰ বাসিন্দাসকলৰ আগমন	ধ্বংসাত্মক
	১৯৭৮	জে এফ এম চি এলেকাত ব্যাপক খৰাং	ধ্বংসাত্মক
	১৯৮৩	খুৰছিদ আলম পোনপ্ৰথম হাইস্কুল শিক্ষান্ত পৰীক্ষাত উত্তীৰ্ণ হয়।	শিক্ষামূলক
	১৯৯২	সমগ্ৰ এলেকা জুৰি ভয়ংকৰ ৰোগ (মেলেরিয়া) বিয়পি পৰিছিল	ধ্বংসাত্মক
	১৯৯৩	পোন প্ৰথমবাৰৰ বাবে ইছমাইল হুছেইনে এই গাঁৱত বেচেলৰ অব্ হোমিঅ' এণ্ড ছায়েন্স (বি এইচ এম এছ) ডিগ্ৰী লাভ কৰে।	শিক্ষামূলক
একৈশ শতিকা	২০০৬	ন-খুঁটি জে এফ এম চি গঠন	গঠনমূলক
	২০০৮	পোন প্ৰথম খৰিৰ বাবে ব্যৱহৃত গছ ৰোপণ আৰম্ভ কৰা হয়।	গঠনমূলক
	২০০৯	ৰাজহুৱা সভাগৃহ নিৰ্মাণ কৰা হয়।	গঠনমূলক

উৎস : ক্ষেত্ৰ সমীক্ষাৰ প্ৰতিবেদন

সুদীৰ্ঘ কাল দৰি সংঘটিত ঐতিহাসিক ঘটনা তথা অতীতৰ গুৰুত্বপূৰ্ণ ঘটনাবোৰ সম্পৰ্কে জানিবলৈ টীমে সময়কালীন বিশ্লেষণ সম্পন্ন কৰে। টীমৰ সদস্যসকলে স্থানীয় ঘটনাবোৰ সম্পৰ্কে গাঁওবুঢ়া, বয়োজ্যেষ্ঠ লোক-তৰুণসকলৰ সৈতেও তেওঁলোকৰ ধাৰণা সম্পৰ্কে আলোচনা কৰে আৰু পৰিস্থিতিক তেওঁলোকে কিদৰে মোকাবিলা কৰিছিল, তেওঁলোকৰ জীৱনত আৰু গাঁওখনৰ উন্নয়নৰ ক্ষেত্ৰত সেইবোৰ ঘটনাৰ কি প্ৰভাৱ পৰিছিল সেই সম্পৰ্কেও জানিব বিচাৰে। আমাৰ সময়কালীন সমীক্ষাত ন-খুঁটি জে এফ এম চি-ৰ প্ৰধান প্ৰধান নিম্নোক্ত ঘটনাবোৰ উল্লেখ কৰা হয়।

১৯৫৫ চনত গাঁওখনত পোন প্ৰথম নিম্ন প্ৰাথমিক বিদ্যালয় স্থাপন কৰা হয়। এই বিদ্যালয় স্থাপনৰ ঘটনা শিশুসকলৰ মানসিক আৰু শাৰীৰিক বিকাশৰ ক্ষেত্ৰত এক উল্লেখনীয় পদক্ষেপ।

২০০৬ চনত ন-খুঁটি জে এফ এম চি-ৰ গঠনো গাঁওখনৰ বাবে এক উল্লেখযোগ্য ঘটনা।

২০০৯ চনত পোন প্ৰথমবাৰৰ বাবে গাঁওবাসীসকলক সামাজিক মেলত সহায় কৰাৰ বাবে ন-খুঁটি জে এফ এম চি-ৰ ৰাজহুৱা সভাগৃহ নিৰ্মাণ কৰা হয়।

স্ৰুত তথ্য :

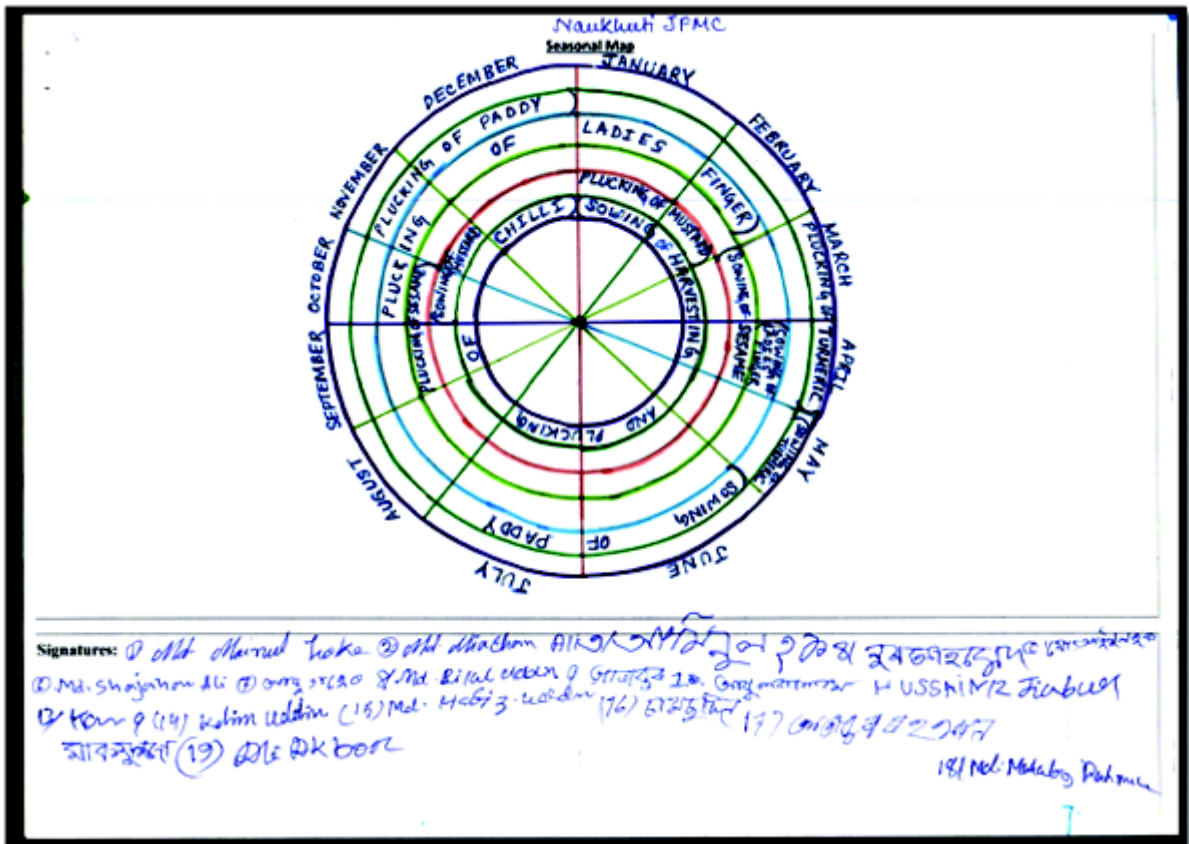
- * পি আৰ এ অনুশীলনৰ সময়ত অনুসন্ধান আৰু গাঁওবাসীসকলৰ পৰা পোৱা তথ্যৰ পৰা জানিব পৰা গৈছে যে গাঁওখনত কেতবোৰ আকৰিগত, ধ্বংসাত্মক আৰু গঠনমূলক ঘটনা ঘটিছে।

৩.৪। জীৱিকা কাৰ্যৰ ঋতুকালীন মানচিত্ৰায়ণ

স্থানীয় লোকসকলে প্ৰস্তুত কৰা ঋতুভিত্তিক পঞ্জিকা সম্প্ৰদায়ৰ ভিতৰৰ ঋতুকালীন প্ৰৱণতাসমূহ সম্পৰ্কে তথ্য সংগ্ৰহ আৰু নিৰ্দিষ্ট হেঁচা আৰু দুৰ্বলতাবিলাকৰ সময়ক চিহ্নিত কৰাৰ ক্ষেত্ৰত এক অত্যন্ত উপযোগী উপায়। গ্ৰুপ আলোচনাৰ সময়ত (সংগৃহীত তথ্যবোৰ যাচাই কৰাৰ বাবে আলোচনা) প্ৰায়েই মাটিৰ ওপৰত ঋতুভিত্তিক কৃষি পঞ্জিকা অংকন কৰা হয় আৰু এই পঞ্জিকাৰ মেট্ৰিক্স বা ৰেখাংকনত শিলগুটি অথবা বীজবোৰ শস্যৰ প্ৰতীক হিচাপে ব্যৱহাৰ কৰি শস্যৰ অগ্ৰাধিকাৰ স্থানাংক দেখুওৱা হয়। আনহাতে ঋতু ভিত্তিক বৃদ্ধি বা হ্ৰাস দেখুৱাবলৈ সাধাৰণ ৰেখাৰেও ৰেখাচিত্ৰ (গ্ৰাফ) অংকন কৰিব পাৰি। সমগ্ৰ বছৰ ধৰি সমগ্ৰ পৰিস্থিতিৰ ওপৰত পলকতে চাবলৈ এখন পঞ্জিকাতে ঋতুভিত্তিক প্ৰকাৰভেদৰ সমগ্ৰ বিষয়ক সামৰি ল'ব পাৰি। এই প্ৰকাৰভেদ বা পৰিৱৰ্তনবোৰ হৈছে, বৰষুণ, শস্যৰ পৰ্যায়ক্ৰম, বনুৱাৰ চাহিদা, মজুৰী ভিত্তিক নিযুক্তিৰ পৰ্যাপ্ততা, বাহিৰলৈ প্ৰব্ৰজন, মানুহৰ ৰোগত আক্ৰান্ত হোৱাৰ ঘটনা, ব্যয়ৰ পৰ্যায়সমূহ আৰু অন্যান্য গুৰুত্বপূৰ্ণ সময়বিলাক, যেনে উৎসব আদিকো ইয়াত দেখুৱাব পাৰি।

ঋতুভিত্তিক মানচিত্ৰায়ণত ঘাইকৈ শস্য খেতিৰ বিষয়টোক সামৰি লোৱা হয়। ঋতুভিত্তিক মানচিত্ৰত আমি কৃষিজাত, শস্য আৰু খেতি কামৰ তিনিটা সময়, যেনে বীজ সিঁচা, শস্য ৰোপণ আৰু শস্য চপোৱাৰ নিয়মবোৰ বিবেচনা কৰাৰ লগতে গোটেই বছৰ ধৰি বিতং তথ্য সংগ্ৰহ কৰো। ঋতুভিত্তিক মানচিত্ৰায়ণৰ জৰিয়তে দেখা গৈছে যে গাঁৱত উৎপাদন কৰা ঘাই ঘাই শস্যবোৰ হৈছে— মাটিকঁঠাল, বিলাহি, আলু, জলকীয়া, বন্ধাকবি, ফুলকবি, আম ইত্যাদি। বনাঞ্চল গ্ৰুপ আলোচনাৰ সময়ত জানিব পৰা তথ্য মতে জে এফ এম চি-ৰ গাঁওবাসীসকলৰ জীৱিকাৰ প্ৰধান উপায়বোৰ হৈছে, ঘৰচীয়া পশুপালন-প্ৰজনন, বয়ন, দিনহাজিৰা কাম, ৰাজমিস্ত্ৰীৰ কাম, চিলাই কাম, কাঠৰ আচবাবৰ কাম। এইবোৰ কাম ঋতুকালীন চৰিত্ৰৰ নহয়।

মানচিত্ৰ : ৩.৪ (ক) : ন-খুঁটি জে এফ এম চি-ৰ ঋতুভিত্তিক মানচিত্ৰ



তালিকা- ৩.৪ (খ) ঋতুকালীন শস্যৰ ধৰণ

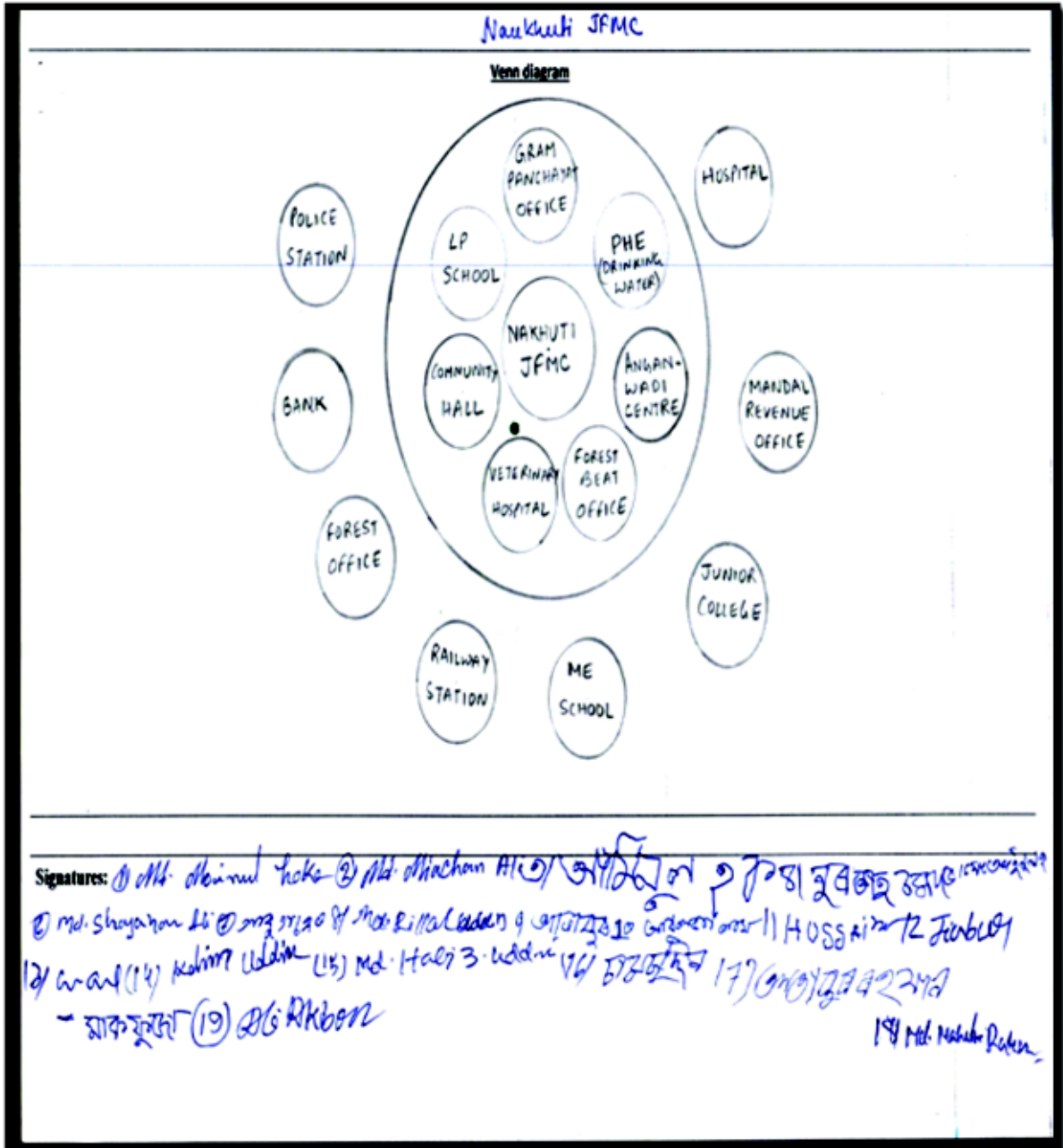
কৃষিজাত শস্য	কাম-কাজৰ সময়			
		বীজ সিঁচা	শস্য চপোৱা	সংগ্ৰহ
কৃষিখণ্ড	ধান (শালি, পংকজ, বৰ্ণজিৎ, আইজং)	গোটেই বছৰজুৰি		
	হালধি	এপ্ৰিল	জুন	ফেব্ৰুৱাৰী
	সৰিয়হ			
	জলকীয়া	গোটেই বছৰজুৰি		
	তিল শস্য			
	ডাইল	অক্টোবৰ	নৱেম্বৰ	ডিচেম্বৰ-জানুৱাৰী
	মৰাপাট	মাৰ্চ-এপ্ৰিল	মে'	জুন-জুলাই
অনা কৃষিখণ্ড	ব্যৱসায়	গোটেই বছৰ জুৰি		
	মীন পালন			
	কাঠৰ কাম			
	ৰাজমিন্দ্ৰীৰ কাম			
	চিলাই কাম আৰু সেৱা			

সূত্ৰ : পি আৰ এ অনুশীলন

জ্ঞাত তথ্য :

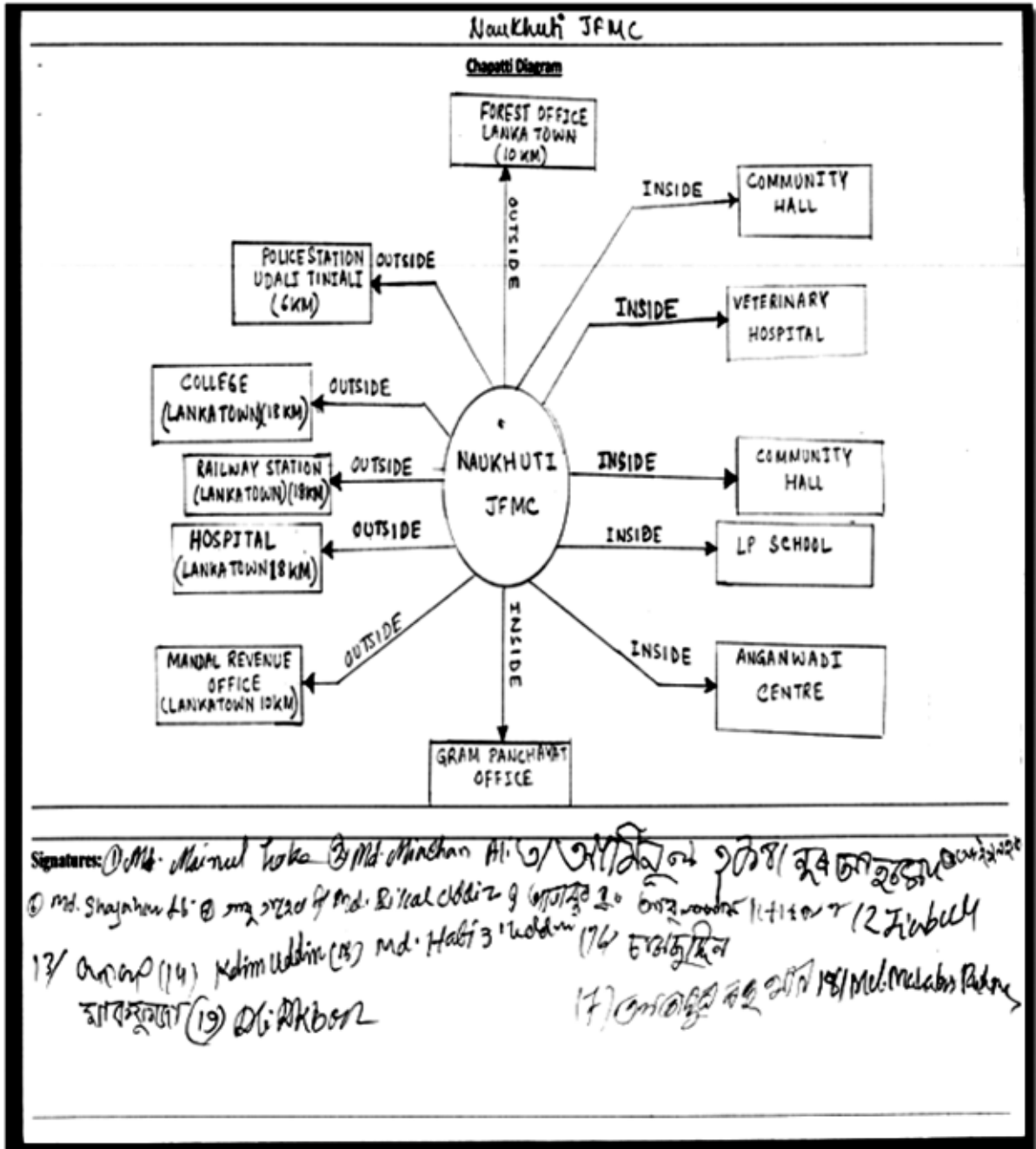
- * অক্টোবৰৰ পৰা মাৰ্চ মাহলৈকে পানীৰ যোগান পৰ্যাপ্ত নহয়। ফলত সেই সময়ছোৱাত উৎপাদনশীলতা হ্রাস পায়।

৩.৫। ভেন ডায়েগ্রাম



সূত্র : পি আর এ অনুশীলন আরু জে এফ এম চি-র সদস্যসকলর দ্বারা অংকন

৩.৬। চাপাটি ডায়েগ্রাম



সূত্র : পি আর এ অনুশীলন আরু জে এফ এম চি-র সদস্যসকলর দ্বারা অংকন

৩.৭। অগ্রাধিকার স্থানাংক আৰু ই পি এ

Namkhuk JPMC

Priority Ranking of Entry Point Activity

Entry Point Activities	A	B	C	D	E	F	G	H	I	J	K	Marks	Rank
RENOVATION OF COMMUNITY HALL NAGHUTI JPMC WITH OFFICE, TOILET (including 2 more cells)	A	X	A	A	A	A	A	A				7	1
NO-5 Moulviana goon JPMC School (around 1000 sq ft)	B		X	B	B	B	B	B				6	2
NO-3 Moulviana goon JPMC Community Hall, (around 100 sq ft)	C			X	C	C	C	C				5	3
NO-1 Moulviana goon JPMC Madrasha School, (around 100 sq ft, 1000 sq ft)	D				X	D	D	D				4	4
NO-2 Debon goon Masjid Madrasha	E					X	E	E				3	5
NO-3 Debon goon Mangla L.P School	F						X	F				2	6
NO-1 Debon goon Canal Madrasha	G							X	G			1	7†
Community Nursery, Namkhuk JPMC	H								X			0	7
	I												
	J												
	K												

Signatures: 1) Mr. Mainul Hossain 2) Mr. Nuruzzaman 3) Mr. Shaukat Ali 4) Mr. Shaukat Ali 5) Mr. Shaukat Ali 6) Mr. Shaukat Ali 7) Mr. Shaukat Ali 8) Mr. Shaukat Ali 9) Mr. Shaukat Ali 10) Mr. Shaukat Ali 11) Mr. Shaukat Ali 12) Mr. Shaukat Ali 13) Mr. Shaukat Ali 14) Mr. Shaukat Ali 15) Mr. Shaukat Ali 16) Mr. Shaukat Ali 17) Mr. Shaukat Ali 18) Mr. Shaukat Ali 19) Mr. Shaukat Ali 20) Mr. Shaukat Ali

সূত্র : পি আৰ এ অনুশীলন

৩.৮। অগ্রাধিকার স্থানাংক-জীৱিকা

Naukhuti JPMC.

Priority Ranking of Livelihood Activities

Livelihood Activities	Agriculture	Business	Fishery	Poultry	Carpentry	Masonry	Tailoring	Service		Marks	Rank
	A	B	C	D	E	F	G	H	I		
Agriculture	X	A	A	A	A	A	A	A		7	1
Business		X	B	B	B	B	B	B		6	2
Fishery			X	C	C	C	C	C		5	3
Poultry				X	D	D	D	D		4	4
Carpentry					X	E	E	E		3	5
Masonry						X	F	F		2	6
Tailoring							X	G		1	7
Service								X			
	I										

Signatures: ১) Md. Mainul Hake ২) Md. Shachan Ali ৩) Md. Shahinur ৪) Md. Shafiqul Kabir ৫) Md. Shajahan Ali ৬) Md. Billal Uddin ৭) Md. Hossain ৮) Md. Hossain ৯) Md. Hossain ১০) Md. Hossain ১১) HUSSAIN ১২) Md. Hossain ১৩) Md. Hossain ১৪) Md. Hossain ১৫) Md. Hossain ১৬) Md. Hossain ১৭) Md. Hossain ১৮) Md. Hossain ১৯) Md. Hossain ২০) Md. Hossain

সূত্র : পি আৰ এ অনুশীলন

পৰিশিষ্ট ৪

আলোকচিত্ৰ- ১



সজাগতা কৰ্মসূচীৰ সময়ত

আলোকচিত্ৰ- ২



পি আৰ এ কাম-কাজ

আলোকচিত্র- ৩



তথ্য সংগ্রহ আরু গাঁওবাসীৰ দ্বাৰা মানচিত্র অংকন

আলোকচিত্র- ২



গাঁওবাসীৰ সৈতে সমূহীয়া আলোকচিত্র

জে এফ এম চি-ৰ সদস্যসকলৰ নামৰ তালিকা

Name Of The Executive Members of Nakhuti J.F.M.C
Under Lanka Range, Nagaon South Division, Hojai (Assam)

Sl No	Name	Father's / Husband's Name	Gender	Age	Designation	Education Qualification	Contact No	Rem
1	Gulap Md. Lutfur Rahman	Md. Abul Hussain	Male	37	President	H.S.L.C Passed	8811904524	
2	Mrs. Makhfuja Begum	Md. Abul Kalam	Female	32	Vice President	ix Passed	7664095367	
3	Sri. Rahul Borah	Late. Sarad Borah	Male	42	Member Secretary	M.Sc (Stats)	9957063328	
4	Md. Abul Hussain	Late. Ahmed Ullah	Male	39	Treasurer	H.S.L.C Passed	9401871862 8761012807	
5	Md. Abdulla Al Faruk	Md. Abdul Motalib	Male	36	Executive Member	B.A Passed	9854061700	
6	Md. Sirazul Islam	Late. Mosrof Ali	Male	32	Executive Member	ix Passed	9957170458	
7	Md. Abul Hussain Chowdury	Late. Hazi Sirajul Hoque	Male	39	Executive Member	B.A Passed	9954266404	
8	Md. Mustahak Ali	Md. Abdul Hashen	Male	40	Executive Member	H.S Passed	8011058446	
9	Sri. Sanjay Kr. Shill	Sri. Komol Shill	Male	36	Executive Member	H.S Passed	8011058446	
10	Md. Mahabur Rahman	Hazi Md. Jamal Uddin	Male	34	Executive Member	ix Passed	8011355306	
11	Md. Jalal Uddin	Late. Altab Ali	Male	39	Executive Member	ix Passed	8011892330	
12	Mrs. Sabikun Nahar	Md. Alal Uddin	Female	30	Executive Member	ix Passed	9678242504	
13	Mrs. Momtaz Begum	Md. Abu Sama Morol	Female	35	Executive Member	ix Passed	9957492443	
14	Mrs. Nasima Sahanazi	Md. Afaz Uddin	Female	29	Executive Member	H.S Passed	9435960121	
15	Mrs. Majeda Khatun	Md. Noor Mohommod	Female	38	Executive Member	viii Passed	9678035996	

Abul Hussain
Signature of Treasurer

Abul Hussain
President
Signature of President

Rahul Borah
Member / Secretary
Nakhuti J.F.M.C
Signature Of Member Secretary

পৰিশিষ্ট ৬ (নথি ১)

তালিকা-১ : জে এফ এম চিৰ মূল তথ্য

ক্রমিক নং	জেএফএমটি /গাঁও	গঠনৰ তাৰিখ	কাৰ্যকৰী সদস্যৰ সংখ্যা	সভাপতিৰ নাম	সদস্য সচিবৰ নাম	গাঁও উন্নয়ন নিধিৰ ধন	প্ৰতি পৰিয়াল বা ব্যক্তিৰ বৰঙণি	সামাজিক বেৰ হয়/নহয়	লক্ষ্য প্ৰাপ্তি সম্পৰ্কে মন্তব্য	শ্ৰেণী নিৰ্বাৰণ আৰু আৰ এফ অ'ৰ দ্বাৰা জে এফ এম চিৰ সফলতাৰ % হাৰ
১	ন-খুঁটি	২০০৮	১৪	গোলাপ মহম্মদ লুটফুৰ বহমান	ৰাহুল বৰা, ফৰেষ্টাৰ	শূন্য	—	শূন্য	—	৭০%

উৎস : ক্ষেত্ৰ সমীক্ষাৰ প্ৰতিবেদন।

তালিকা-২ : জে এফ এম চিৰ গাঁওভিত্তিক জনসংখ্যাৰ তথ্য

তালিকা-২ : প্ৰকল্প গাঁওসমূহৰ জনসংখ্যাৰ অৱস্থা

ক্রমিক নং	গাঁৱৰ নাম	পৰিয়ালৰ সংখ্যা	অনুসূচিত জাতি		অ' বি চি		সাধাৰণ		মুঠ-সকলো শ্ৰেণী
			পুৰুষ	মহিলা	পুৰুষ	মহিলা	পুৰুষ	মহিলা	
১	ন-খুঁটি	৪৮০	৬০	৫০	৫৫	৫০	২৩০৮	১৯৭৭	৪৫০০
	মুঠ	৪৮০	৬০	৫০	৫৫	৫০	২৩০৮	১৯৭৭	৪৫০০

উৎস : ক্ষেত্ৰ সমীক্ষাৰ প্ৰতিবেদন।

তালিকা-৩ : জে এফ এম চিৰ বয়সৰ তথ্য

বয়স শ্ৰেণী	< ৫ বছৰ	৫-১৮ বছৰ	১৮-৪৫ বছৰ	৪৫-৬০ বছৰ	> ৬০ বছৰ	মুঠ
পুৰুষ	১২০	১২২১	৭২২	১৯০	৬৭	২৩২০
মহিলা	১১৮	১১৬৯	৬৫৯	১৭৫	৫৯	২১৮০
মুঠ	২৩৮	২৩৯০	১৩৮১	৩৬৫	১২৬	৪৫০০

তালিকা-৪ : জে এফ এম চিৰ শিক্ষাগত যোগ্যতাৰ বিৱৰণ

গাঁৱৰ নাম	নিৰক্ষৰ	চতুৰ্থ শ্ৰেণীলৈকে	পঞ্চম- সপ্তম	অষ্টম- দশম	দশম- দ্বাদশ	স্নাতক	মুঠ	সাক্ষৰতা (%)	নিৰক্ষৰতা (%)
ন-খুঁটি	১৫৭৮	৮১৫	৭৪১	৭৩৭	৬২৬	৩	৪৫০০	৬৪.৯৪	৩৫.০৬
মুঠ	১৫৭৮	৮১৫	৭৪১	৭৩৭	৬২৬	৩	৪৫০০	৬৪.৯৪	৩৫.০৬

তালিকা- ৫ : জে এফ এম চিৰ আয়ৰ বিতৰণ

আয়ৰ শ্ৰেণী (টকাত) বাৰ্ষিক	পৰিয়ালৰ সংখ্যা
> ৫,০০০	—
৫,০০০-১০,০০০	১৫
১১,০০০-২০,০০০	৩০
২১,০০০-৩০,০০০	৫২
৩১,০০০-৪০,০০০	৬৮
৪১,০০০-৫০,০০০	৩১৫
< ৫০,০০০	—

তালিকা- ৬ : জে এফ এম চিৰ ভূমি মালিকানাৰ ভিত্তিত কৃষকসকলৰ শ্ৰেণী

ক্রমিক নং	গাঁৱৰ নাম	ভূমি মালিকানা অনুযায়ী কৃষকৰ শ্ৰেণীৰ ধৰণ				মুঠ
		ধনী কৃষক > ১০ হেক্টৰ	ক্ষুদ্ৰ কৃষক ২-১০ হেক্টৰ	উপাস্ত কৃষক < ২ হেক্টৰ	ভূমিহীন পৰিয়াল	
১	ন-খুঁটি	০	৩৬	৩৯২	৫২	৪৮০
	মুঠ	০	৩৬	৩৯২	৫২	৪৮০

তালিকা- ৭ : জে এফ এম চিৰ পশুধনৰ সংখ্যা

ক্রমিক নং	গাঁৱৰ নাম	গাঁও ভিত্তিক পশুধনৰ সংখ্যা							
		গাই	ম'হ	ছাগলি	বলধ	কুকুৰা	গাহৰি	ইঁহ	মুঠ
১	ন-খুঁটি	৯৬৫	০	৪৭৬	২৭৪	১৮০৪	০	০	৩৫১৯
	মুঠ	৯৬৫	০	৪৭৬	২৭৪	১৮০৪০	০	০	৩৫১৯

তালিকা- ৮ : জে এফ এম চিৰ আন্তঃগাঁথনি

ক্রমিক নং	আন্তঃগাঁথনি	অৱস্থিতি	যদি অন্য ঠাইত, গাঁৱৰ পৰা দূৰত্ব (কিলোমিটাৰ)	ব্যৱহাৰৰ বৰ্তমান অৱস্থা
১	প্ৰধান পথ	ৰাষ্ট্ৰীয় ঘাইপথ	১৮	ভাল
২	চিকিৎসালয়	লংকা চহৰ	১৮	ভাল
৩	ৰাজহুৱা সভা ঘৰ	ভিতৰত	গাঁৱৰ ভিতৰৰ এলেকা	গড়
৪	পশু চিকিৎসালয়	ভিতৰত	গাঁৱৰ ভিতৰৰ এলেকা	গড়
৫	মণ্ডল ৰাজহ কাৰ্যালয়	লংকা চহৰ	১৮	গড়
৬	বন্ধন গেছৰ সংযোগ	লংকা চহৰ	১৮	গড়
৭	পৰিবহণ	লংকা চহৰ	১৮	গড়
৮	প্ৰাথমিক স্বাস্থ্য কেন্দ্ৰ	ন-খুঁটি (ভিতৰত)	গাঁৱৰ ভিতৰৰ এলেকা	শোচনীয়
৯	প্ৰাথমিক বিদ্যালয়	ন-খুঁটি (ভিতৰত)	গাঁৱৰ ভিতৰৰ এলেকা	গড়
১০	বেংক	ওদালি তিনিআলি	৬	গড়
১১	মজলীয়া বিদ্যালয়	ন-খুঁটি (ভিতৰত)	গাঁৱৰ ভিতৰৰ এলেকা	গড়
১২	গাঁও পঞ্চায়ত কাৰ্যালয়	ন-খুঁটি (ভিতৰত)	গাঁৱৰ ভিতৰৰ এলেকা	গড়
১৩	আৰক্ষী থানা	ওদালি তিনিআলি	৬	গড়
১৪	বন বিভাগৰ কাৰ্যালয় (লাট)	ন-খুঁটি (ভিতৰত)	গাঁৱৰ ভিতৰৰ এলেকা	গড়
১৫	ডাকঘৰ	লংকা চহৰ	১৮	ভাল
১৬	বাছ সেৱা	ন-খুঁটি (ভিতৰত)	গাঁৱৰ ভিতৰৰ এলেকা	শোচনীয়
১৭	বেল ষ্টেচন	লংকা চহৰ	১৮	ভাল
১৮	খোৱাপানী যোগান	গাঁৱৰ ভিতৰৰ কুঁৱা	গাঁৱৰ ভিতৰৰ এলেকা	গড়
১৯	নামঘৰ	ন-খুঁটি (ভিতৰত)	গাঁৱৰ ভিতৰৰ এলেকা	গড়
২০	বন আঞ্চলিক কাৰ্যালয়	লংকা চহৰ	১৮	ভাল
২১	অংগনৱাড়ী কেন্দ্ৰ	ন-খুঁটি (ভিতৰত)	গাঁৱৰ ভিতৰৰ এলেকা	গড়
২২	কনিষ্ঠ মহাবিদ্যালয়	ওদালি তিনিআলি	১৮	গড়
২৩	স্নাতক মহাবিদ্যালয়	লংকা চহৰ	১৮	ভাল

উৎস : ক্ষেত্ৰ সমীক্ষাৰ প্ৰতিবেদন।

তালিকা- ৯ : জে এফ এম চিৰ কৃষিজাত শস্য

বৰ্ষা নিৰ্ভৰ			জলসিঞ্চন	
	শস্যৰ নাম	এলেকা হেক্টৰ হিচাপত	শস্যৰ নাম	এলেকা হেক্টৰ হিচাপত
খাৰিফ	ধান (শালি, আইজং পংকজ আৰু ৰণজিৎ		—	—
ৰবি শস্য	সৰিয়হ, আলু, বিলাহী ডাইল, জলকীয়া		—	—
অন্যান্য	ফলমূল		—	—

তালিকা- ১০ : জে এফ এম চিৰ উৎপাদন ৰূপৰেখা

শস্যৰ নাম	মুঠ উৎপাদন (আনুমানিক) কুইণ্টল	উৎপাদন কৰা পৰিয়ালৰ সংখ্যা	গড় উৎপাদন (প্ৰতি হেক্টৰ/কুইণ্টল) আনুমানিক	শস্যৰ অন্তৰ্গত এলেকা (হেক্টৰ) আনুমানিক
ধান	৩২০০	৩৮৮	৩০.৮৭	১০৩.৬৫
হালধি	৫২২৬	৪১১	১০০.৪৬	৫২.০২
তৈল বীজ	২০৬	১৩৭	১২.৮৭	১৬
মৰাপাট	১২৩৫	৩৬৭	৫৫.৯০	২২.০৯

তালিকা- ১১ : জে এফ এম চিৰ পশু খাদ্যৰ পৰ্যাপ্ততা (জন্ত)

	১-৩ মাহ	৩-৬ মাহ	> ৬ মাহ
শস্যৰ অৱশিষ্ট	✓	—	—
গছৰ পৰা খাদ্য	—	✓	✓
ঘাঁহ	✓	✓	✓
সেউজীয়া খাদ্য	—	✓	—
বনাঞ্চলত চাৰণ	—	—	✓

তালিকা- ১২ : জে এফ এম চিত বজাৰৰ অৱস্থান

ক্ৰমৰ বাবে	অৱস্থান	যদি অন্য গাঁৱত, গাঁৱৰ পৰা দূৰত্ব (কিলোমিটা)
গোলামাল/সুলভ মূল্যৰ দোকান	গাঁৱৰ অন্তৰ্গত এলেকা (ভিতৰত)	০
সাপ্তাহিক বজাৰ	গাঁৱৰ অন্তৰ্গত এলেকা (ভিতৰত)	০
প্ৰধান বজাৰ	লংকা চহৰ	১৮
বন নিগম বিক্ৰী বিভাগ	—	—
টেণ্ডুপাটা পি এইচ এ ডি	—	—
মাছৰ বজাৰ	লংকা চহৰ	১৮
ঔষধি গছ সংগ্ৰহ কেন্দ্ৰ	—	—
বন নিগম ঔষধি	—	—
উদ্ভিদ সংগ্ৰহ কেন্দ্ৰ	—	—
অন্যান্য বিশেষ	—	—

উৎস : ক্ষেত্ৰ সমীক্ষাৰ প্ৰতিবেদন।

তালিকা- ১৩ : জে এফ এম চিৰ জলসম্পদ সুবিধাৰ পৰ্যাপ্ততা

জলৰ উৎস	নম্বৰ	পানীৰ পৰ্যাপ্ততা (উপযুক্ততা, ঋতুকালীন)	ব্যৱহাৰ (খোৱাৰ বাবে, জলসিঞ্চন, গা ধোঁৱা)
পানী সংগ্ৰহ গাঁথনি	০	—	—
পৰীক্ষণ বাক্স (চেক ডেম)	০		
টিউবৱেল	২০		খোৱাপানী, গা ধোঁৱা, জলসিঞ্চন, পশুধন প্ৰতিপালন
নদী-নলা	১ (নলা)	উপযুক্ততা	গা ধোঁৱা, জলসিঞ্চন, পশুধন প্ৰতিপালন
কুঁৱা	৩০	উপযুক্ততা	খোৱাপানী, গা ধোঁৱা, জলসিঞ্চন, পশুধন প্ৰতিপালন
জান	০	—	—
পানী সংগ্ৰাহক	০	—	—

তালিকা- ১৪ : জে এফ এম চিৰ শক্তি ব্যৱহাৰ

ইন্ধনৰ প্ৰকাৰ	নিৰ্ভৰশীল পৰিয়ালৰ সংখ্যা	নিৰ্ভৰশীল মাহৰ সংখ্যা	উৎস (স্থানীয় গাঁও, বন, অন্যান্য উৎস)	মুখ্য / গৌণ
কাঠখৰি	৪৬৯	১২	বনাঞ্চল, গাঁও অঞ্চল	মুখ্য
কেৰাচিন ষ্টোভ	৪৬৯	১২	বজাৰ	মুখ্য
গোবৰ/জৈৱিক গেছ	০	—	—	—
বন্ধন গেছ	১১	৬	চৰকাৰী	গৌণ

উৎস : ক্ষেত্ৰ সমীক্ষাৰ প্ৰতিবেদন।

নথি-২

জীৱিকাৰ সুযোগৰ বিশ্লেষণ

তালিকা- ১৫ : কৃষি আৰু উদ্যান শস্য

বাধা-বিপত্তি	কাৰণসমূহ	সুযোগ সমূহ	কৰ্মসূচী
কম উৎপাদন / সংগ্ৰহ	<ul style="list-style-type: none"> পৰম্পৰাগত কৃষি পদ্ধতি। বছৰত কেৱল এটা শস্য (ধান) উৎপাদন কৰা হয়। সাৰ, কীটনাশক, পতংগ নাশক দৰৱৰ আদিৰ ব্যৱহাৰ অতি নগণ্য। জলসিঞ্চন ব্যৱস্থাৰ অভাৱ। কৃষি আন্তঃগাঁথনি, আধুনিক সা-সঁজুলি আৰু যন্ত্ৰপাতি, যেনে পাৰাৰ টিলাৰ, ট্ৰেক্টৰ আদিৰ অভাৱ। অধিক উৎপাদনশীল বীজ ব্যৱহাৰ নকৰা। 	<ul style="list-style-type: none"> যিকোনো বজাৰৰ ওপৰত অৱস্থান। যথোপযুক্ত আৰু নিয়ন্ত্ৰিতভাৱে কীটনাশক দৰৱৰ ব্যৱহাৰ নতুন আৰু অত্যাধুনিক প্ৰযুক্তিৰ প্ৰয়োগ। সুগঠিত প্ৰশিক্ষণ কৰ্মসূচী। গাঁওবাসীসকল উত্তৰাধিকাৰ সূত্ৰে কৃষি কাৰ্যৰ দক্ষতা লাভ কৰিছে। কিন্তু এই দক্ষতাক উন্নত কৰাটো এতিয়া সময়ৰ দাবী। 	<ul style="list-style-type: none"> ট্ৰেক্টৰ চলোৱাৰ প্ৰশিক্ষণ। কৃষি সম্পৰ্কীয় দক্ষতা উন্নয়ন কৰ্মসূচী। কীটনাশক, পতংগ নাশক দৰৱৰ ব্যৱহাৰ আৰু সংকৰ প্ৰজাতিৰ শস্য খেতিৰ প্ৰশিক্ষণ
ভঁৰাল আৰু প্ৰক্ৰিয়াকৰণ	<ul style="list-style-type: none"> সমূহীয়া গুদাম বা ভঁৰাল ঘৰৰ অভাৱ। পৰ্যাপ্ত বিদ্যুৎ যোগান নথকা কাৰণে হিমঘৰ (ক'ল্ডষ্ট'ৰেজ) ব্যৱস্থাৰ অভাৱ। 	<ul style="list-style-type: none"> কৃষি কাৰ্যৰ বাবে পৰ্যাপ্ত নতুন প্ৰযুক্তি। বিক্ৰী নোহোৱা সামগ্ৰী দীৰ্ঘকাল ধৰি সংৰক্ষিত ৰখাৰ সহায়ক। তেওঁলোকে উৎপাদিত সামগ্ৰী সংৰক্ষণ কৰি ৰাখিব পাৰে আৰু যেতিয়া চাহিদা ব্যাপকভাৱে বাঢ়ি যায় তেতিয়া বিক্ৰী কৰিব পাৰে। 	<ul style="list-style-type: none"> প্ৰশিক্ষণ কাৰ্যসূচী। পেকেজিং। পৰিবহণ আৰু বিতৰণ।
বিপণন	<ul style="list-style-type: none"> পৰ্যাপ্ত বিদ্যুৎ যোগান নথকা কাৰণে হিমঘৰ ব্যৱস্থাৰ অভাৱ। উৎপাদিত সামগ্ৰী কঢ়িয়াই লৈ যাবলৈ পৰিবহণ ব্যৱস্থাৰ অভাৱ। বজাৰৰ সৈতে পোনপটীয়া যোগাযোগ কম আৰু মধ্যভোগীৰ ওপৰত অধিক নিৰ্ভৰতা। বিপণন কলা-কৌশল সম্পৰ্কে জ্ঞানৰ অভাৱ, বিক্ৰীৰ পৰম্পৰাগত পদ্ধতিৰ ওপৰত নিৰ্ভৰতা। 	<ul style="list-style-type: none"> বিবিধ প্ৰকাৰ কৃষিজাত সামগ্ৰীৰ ক্ৰমবৰ্ধমান চাহিদা আৰু বৰ্তমান বজাৰৰ পৰিস্থিতি সম্পৰ্কে অধিক জ্ঞান। অবাধ পৰিবহণ ব্যৱস্থাই কৃষকসকলক তেওঁলোকৰ সামগ্ৰী নিকটৱৰ্তী বজাৰলৈ লৈ যোৱাত সহায় কৰিব। মধ্যভোগীক আঁতৰাই বজাৰ মূল্য সৰ্বোচ্চ হাৰত বৃদ্ধি কৰা। বৰ্তমান বজাৰৰ পৰিস্থিতি আৰু তেওঁলোকৰ উৎপাদিত সামগ্ৰীৰ বৰ্তমান মূল্যৰ বিষয়ে অধিক জ্ঞান। 	<ul style="list-style-type: none"> বজাৰৰ অৱস্থা জানিবলৈ সজাগতা কৰ্মসূচী। ক্ৰেতা আৰু বিক্ৰেতাৰ বৈঠক।

তালিকা- ১৬ : পশুধন

বাধাসমূহ	কাৰণসমূহ	সুযোগ সমূহ	কৰ্মসূচী
চৰণীয়া ভূমি কম	প্ৰযোজ্য নহয়	■ উপাৰ্জন বৃদ্ধিৰ কাম-কাজ	
পশু খাদ্যৰ পৰ্যাপ্ততা	<ul style="list-style-type: none"> ■ গছ-গছনিৰ পৰা পশুখাদ্য, শস্যৰ অৱশিষ্টাংশ কেৱল ৩-৬ মাহৰ বাবে পৰ্যাপ্ত। ■ গোটেই বছৰ ধৰি সেউজ পশুখাদ্যও পৰ্যাপ্ত নহয়। ■ শোচনীয় বিত্তীয় অৱস্থাৰ কাৰণে বজাৰৰ পৰা ক্ৰয় কৰাৰ অক্ষমতা। 	■ সুবিধা লাভ কৰিব পাৰিলে পশু খাদ্যৰ বাবে ভাল ঘৰুৱা বজাৰ আৰু এই সুবিধাই জীৱিকাৰ বিকল্প সুযোগ সৃষ্টি কৰিব।	
দক্ষ লোকশক্তিৰ অভাৱ	■ কাৰিকৰী দক্ষতা আৰু বিপণন দক্ষতা সম্পৰ্কে কম জ্ঞান।	■ দক্ষতা উন্নয়নৰ প্ৰশিক্ষণে উৎপাদনশীলতা বৃদ্ধি আৰু উন্নত কৰিব পাৰে।	
চাহৰ বজাৰ	<ul style="list-style-type: none"> ■ বজাৰৰ সৈতে যথোপযুক্ত সংযোগ। ■ উৎপাদিত বিবিধ প্ৰকাৰৰ চাহৰ চাহিদা সম্পৰ্কে সজাগ নহয়। 	■ জাতীয় আৰু আন্তৰ্জাতিক বজাৰত ভাল চাহিদা	
পশু চিকিৎসা ব্যৱস্থা	<ul style="list-style-type: none"> ■ পশু চিকিৎসাৰ কোনো কেন্দ্ৰ নাই। ■ যথোপযুক্তভাৱে পশু পালন-প্ৰজনন সম্পৰ্কে জ্ঞানৰ অভাৱ। 	<ul style="list-style-type: none"> ■ ৰোগ নিয়ন্ত্ৰণ ■ গৃহপালিত পশুৰ জীৱনকাল (আয়ুস) বৃদ্ধি। ■ এই ব্যৱস্থাই গাঁওবাসীক সজাগ হ'বলৈ সহায় কৰিব আৰু পশুপালন, প্ৰজননত উৎসাহিত কৰিব। 	
অন্যান্য পশুধন সম্পৰ্কীয় সম্যাসমূহ	পুষ্টিৰ অভাৱ		গৰু-ম'হ আদিৰ উন্নতকৰণ / স্বাস্থ্য কৰ্মসূচী

তালিকা- ১৭ : এন ডব্লিউ এফ পি

বাধাসমূহ	কাৰণসমূহ	সুযোগ সমূহ	কৰ্মসূচী
কম সংগ্ৰহ	এন ডব্লিউ এফ পি পৰ্যাপ্ত নহয়	■ বজাৰত ক্ৰমবৰ্ধমান চাহিদা	■ এন ডব্লিউ এফ পিৰ লাভ সম্পৰ্কে প্ৰশিক্ষণ কৰ্মসূচী
অস্থিতিশীল সংগ্ৰহ	পৰ্যাপ্ত নহয়	—	—
কম মূল্যৰ হাৰ	পৰ্যাপ্ত নহয়	—	—
মূল্য সংযোজন	<ul style="list-style-type: none"> ■ প্ৰক্ৰিয়াকৰণ ইউনিট নাই ■ প্ৰয়োজনীয় সম্পদ প্ৰাপ্তি নহয় ■ কোনো কাৰিকৰী জ্ঞান নাই 	—	—

তালিকা- ১৮ : বিশেষ দক্ষতা

বাধাসমূহ	কাৰণসমূহ	সুযোগ সমূহ	কৰ্মসূচী
কেঁচামালৰ পৰ্যাপ্ততা	<ul style="list-style-type: none"> ■ বিত্তীয় সাহায্যৰ অভাৱ। ■ ভঁৰাল বা গুদামৰ ব্যৱস্থা নাই। ■ কেঁচামালৰ কাৰ্যকৰী সদ্ব্যৱহাৰ নহয়। 	<ul style="list-style-type: none"> ■ উৎপাদিত সামগ্ৰীৰ বিবিধ বজাৰ। ■ কেন্দ্ৰীয় ভঁৰাল বা গুদামৰ ব্যৱস্থা প্ৰদান। 	<ul style="list-style-type: none"> ■ দক্ষতা উন্নয়ন সম্পৰ্কে প্ৰশিক্ষণ ■ আধুনিক আন্তঃগাঁথনি আৰু যন্ত্ৰৰ বাবে সজাগতা আৰু তথ্য প্ৰদান কৰ্মসূচী।
উৎপাদিত সামগ্ৰীৰ গুণগত মান	<ul style="list-style-type: none"> ■ প্ৰশিক্ষণৰ অভাৱ। ■ পৰম্পৰাগত যন্ত্ৰৰ ব্যৱহাৰ। ■ উৎপাদিত সামগ্ৰীৰ পেকেজিং সম্পৰ্কে জ্ঞানৰ অভাৱ। 	<ul style="list-style-type: none"> ■ আধুনিক প্ৰযুক্তিৰ সহায়ত নতুন আৰু উদ্ভাৱনমূলক সামগ্ৰী উৎপাদন। 	<ul style="list-style-type: none"> ■ আধুনিক যন্ত্ৰ আৰু সা-সঁজুলিৰ বিষয়ে প্ৰশিক্ষণ। ■ গাঁওবাসীসকলক আধুনিক প্ৰযুক্তি প্ৰদান।
বিপণনৰ সম্ভাৱনীয়তা	<ul style="list-style-type: none"> ■ ঘৰুৱা বজাৰ সম্পৰ্কে জ্ঞানৰ অভাৱ। ■ প্ৰাতিষ্ঠানিক গ্ৰাহকৰ সৈতে কোনো সংযোগ নাই। ■ উপযুক্ত বিপণন কেন্দ্ৰৰ অভাৱ। 	<ul style="list-style-type: none"> ■ উন্নততৰ বিপণন কেন্দ্ৰৰ বাবে উদ্ভাৱনমূলক জ্ঞান আৰু নতুন সামগ্ৰী উৎপাদন। 	<ul style="list-style-type: none"> ■ প্ৰাতিষ্ঠানিক ক্ৰেতাৰ লগত উৎপাদিত সামগ্ৰী বৃহৎ পৰিমাণে ক্ৰয়ৰ ব্যৱস্থা প্ৰদান।
ঋণৰ সুবিধা	<ul style="list-style-type: none"> ■ আত্মসহায়ক গোট আদিৰ দৰে ক্ষুদ্ৰ বিত্তীয় প্ৰতিষ্ঠানৰ অভাৱ। 	<ul style="list-style-type: none"> ■ চৰকাৰৰ কিছু সংস্থাৰ পৰা ঋণ বা হুস্ম্যাাদী ঋণৰ ব্যৱস্থা অথবা বিত্তীয় সাহায্য প্ৰদান। 	<ul style="list-style-type: none"> ■ ক্ষুদ্ৰ বিনিয়োগ, ম্যাাদী ঋণ, কাৰ্যকৰী (চলিত) মূলধনৰ ব্যৱস্থা কৰা।
উদ্ভাৱনমূলক আৰু বিবিধ প্ৰকাৰ উৎপাদন	<ul style="list-style-type: none"> ■ নতুন ধাৰণা আৰু বিক্ৰীৰ ৰণকৌশলৰ অভাৱ। ■ বজাৰৰ নতুন প্ৰৱণতা সম্পৰ্কে সজাগতাৰ অভাৱ। 	<ul style="list-style-type: none"> ■ বজাৰৰ চাহিদা অনুসৰি নতুন ধৰণৰ সামগ্ৰী উৎপাদন। 	<ul style="list-style-type: none"> ■ বিবিধ প্ৰকাৰ সামগ্ৰীৰ উৎপাদনৰ প্ৰশিক্ষণ।

তালিকা- ১৯ : ঋণৰ সুবিধা

বাধাসমূহ	কাৰণসমূহ	সুযোগ সমূহ	কৰ্মসূচী
সুদৰ হাৰ	<ul style="list-style-type: none"> ■ বেচৰকাৰী ঋণদাতাসকলৰ দ্বাৰা উচ্চ হাৰত সুদ ধাৰ্য। 	<ul style="list-style-type: none"> ■ চৰকাৰী প্ৰতিষ্ঠানৰ দ্বাৰা বিত্তীয় সাহায্য ব্যৱস্থা। 	<ul style="list-style-type: none"> ■ সজাগতা কৰ্মসূচী
ঋণৰ পৰ্যাপ্ততা	<ul style="list-style-type: none"> ■ আত্মসহায়ক গোটৰ দৰে ক্ষুদ্ৰ বিত্তীয় প্ৰতিষ্ঠানৰ অভাৱ। 	<ul style="list-style-type: none"> ■ আত্মসহায়ক গোট আৰু নতুন প্ৰকল্প গঠন। 	<ul style="list-style-type: none"> ■ আত্মসহায়ক গোট সম্পৰ্কে সজাগতা কৰ্মসূচী।
নগদ ঋণ	<ul style="list-style-type: none"> ■ বিত্তীয় সাহায্যৰ অপৰ্যাপ্ততা। 	<ul style="list-style-type: none"> ■ স্থাৱৰ সম্পত্তি বন্ধকত ৰাখি নগদ ঋণ ল'ব পাৰি। 	<ul style="list-style-type: none"> ■ সজাগতা কৰ্মসূচী।