



# সুঁতিৰপাৰ বনগাঁও পৰিৱেশ-উন্নয়ন সমিতি

লাওখোৱা বন্যপ্ৰাণী অভয়াৰণ্য,  
নগাঁও বন্যপ্ৰাণী সংমণ্ডল, নগাঁও

## ক্ষুদ্ৰ পৰিকল্পনা

(২০১৬-১৭ৰ পৰা ২০২৫-২৬লৈ)

প্ৰস্তুতকৰ্তা

সুঁতিৰপাৰ বনগাঁও পৰিৱেশ-উন্নয়ন সমিতি (EDC)

সহায়কাৰী

অসম বন বিভাগ

আৰু

ক্ষুদ্ৰ পৰিকল্পনা আৰু জীৱিকাৰ সুযোগ বৃদ্ধিৰ বাবে গঠিত মহাজোঁট (কম্পেল', COMPELO)

[আই আই ই (IIE), আৰ জি ভি এন (RGVN) আৰু চি এম এল (CML)]



*Leena*  
Divisional Forest Officer  
Jagaon Wildlife Division  
Katiari, Nagaon, Assam

## সংক্ষিপ্ত শব্দৰ সম্পূৰ্ণ নামৰ তালিকা

সংক্ষিপ্ত	সম্পূৰ্ণ নাম
এ চি এফ (ACF)	সহকাৰী বন সংৰক্ষক (এছিচটেণ্ট কনজাৰভেটৰ অব্ ফৰেষ্ট)
এ এফ ডি (AFD)	এজেণ্ডা ফ্ৰান্স ডি ডেভেলপমেণ্ট
এ পি এফ বি চি (APFBC)	বন আৰু জৈৱ বৈচিত্ৰ্য সংৰক্ষণৰ অসম প্ৰকল্প (আছাম প্ৰজেক্ট অন ফৰেষ্ট এণ্ড বায়'ডাইভাৰ্চিটি কনজাৰভেচন)
এ পি এল (APL)	দাৰিদ্য সীমাৰেখাৰ ওপৰৰ (এব'ভ পভাৰ্টী লাইন)
বি পি এল (BPL)	দাৰিদ্য সীমাৰেখাৰ তলৰ (বিল' পভাৰ্টী লাইন)
চি চি এফ (CCF)	মুখ্য বন সংৰক্ষক (চীফ কনজাৰভেটৰ অব্ ফৰেষ্ট)
চি এফ (CF)	বন সংৰক্ষক (কনজাৰভেটৰ অব্ ফৰেষ্ট)
চি অ' এম পি ই এল অ' (COMPELO)	কনছাল্টিং ছাৰ্ভিচ ফৰ মাইক্ৰ'প্লেনিং এনহেপিং লাইভলিছড অপচুনিটিজ
ডি চি এফ (DCF)	উপ-বন সংৰক্ষক (ডেপুটী কনজাৰভেটৰ অব্ ফৰেষ্ট)
ডি এফ অ' (DFO)	সাংমণ্ডলিক বন বিষয়া (ডিভিজনেল ফৰেষ্ট অফিচাৰ)
ই ডি চি (EDC)	পৰিৱেশ-উন্নয়ন সমিতি (ইক' ডেভেলপমেণ্ট ছাৰ্ভিচ)
ই পি এ (EPA)	প্ৰাৰম্ভিক কাৰ্যসূচী (এণ্টি পইণ্ট এক্টিভিটী)
এফ চি এ (FCA)	বন (সংৰক্ষণ) আইন, ১৯৮১ (ফৰেষ্ট কনজাৰভেচন এক্ট, ১৯৮১)
এফ ডি (FD)	বন বিভাগ (ফৰেষ্ট ডিপাৰ্টমেণ্ট)
এফ আৰ এ (FRA)	বন অধিকাৰ আইন (ফৰেষ্ট ৰাইট্ছ এক্ট)
এফ ভি (FV)	বনগাঁও (ফৰেষ্ট ভিলেজ)
এফ ৰাই পি (FYP)	পঞ্চবাৰ্ষিক পৰিকল্পনা (ফাইভ য়েৰ প্লেন)
জি এইচ জি (GHG)	সেউজ গৃহ গেছ (গ্ৰীণ হাউছ গেছ)
জি অ' আই (GoI)	ভাৰত চৰকাৰ (গভৰ্ণমেণ্ট অব্ ইণ্ডিয়া)
জি পি (GP)	গাঁও পঞ্চায়ত
এইচ এ (Ha)	হেক্টৰ
আইইচি (IEC)	তথ্য শিক্ষা আৰু যোগাযোগ (ইনফৰমেচন এডুকেশ্বন এণ্ড কমিউনিকেশ্বন)

আই আই ই (IIE)	ভাৰতীয় উদ্যমিতা প্ৰতিষ্ঠান (ইণ্ডিয়ান ইনষ্টিটিউট অব্ এণ্ট্ৰ'প্ৰিনাৰ্শ্বিপ)
জে এফ এম চি (JFMC)	যৌথ বন পৰিচালনা সমিতি (জইণ্ট ফৰেষ্ট মেনেজমেণ্ট কমিটি)
এম ডি আৰ (MDR)	প্ৰধান জিলা পথ (মেজৰ ডিষ্ট্ৰিক্ট ৰোড্ছ)
এম জি এনৰেগা (MGNREGS)	মহাত্মা গান্ধী ৰাষ্ট্ৰীয় গ্ৰাম্য নিয়োগ নিশ্চিতকৰণ আঁচনি (মহাত্মা গান্ধী নেচনেল ৰয়েল এমপ্লইমেণ্ট গেৰাণ্টি স্কিম)
এম অ'ই এফ চি চি (MoEFCC)	পৰিবেশ, বন আৰু জলবায়ু পৰিৱৰ্তন মন্ত্ৰালয় (মিনিষ্ট্ৰী অব্ এনভাইৰ'নমেণ্ট, ফৰেষ্ট এণ্ড ক্লাইমেট চেঞ্জ)
এন এ পি (NAP)	ৰাষ্ট্ৰীয় বন সৃজন আঁচনি (নেচনেল এফৰেষ্টেচন প্ৰ'গ্ৰাম)
এন এ আৰ এম আই এল (NaRMIL)	ৰাষ্ট্ৰীয় সম্পদ পৰিচালনা আৰু আৰু একত্ৰিত জীৱিকা (নেচনেল ৰিছ'ৰ্চ মেনেজমেণ্ট এণ্ড ইণ্ডিগ্ৰেটেড লাইভলিহুড)
এন বি এম (NBM)	ৰাষ্ট্ৰীয় বাঁহ অভিযান (নেচনেল বেঙ্গ' মিছন)
এন টি এফ পি (NTFP)	কাঠ ভিন্ন বন উৎপাদন (নন টিম্বাৰ ফৰেষ্ট প্ৰডিউচ)
অ' বি চি (OBC)	অন্যান্য পিছপৰা শ্ৰেণী (আদাৰ বেকৱাৰ্ড ক্লাছেছ)
অ' ডি আৰ (ODR)	অন্য জিলা পথ (আদাৰ ডিষ্ট্ৰিক্ট ৰোড্ছ)
পি চি চি এফ (PCCF)	প্ৰধান মুখ্য বন সংৰক্ষক (প্ৰিন্সিপাল চীফ কনজাৰভেটৰ অব্ ফৰেষ্ট)
পি এইচ চি (PHC)	প্ৰাথমিক স্বাস্থ্য কেন্দ্ৰ (প্ৰাইমেৰী হেল্থ চেণ্টাৰ)
পি এম ইউ (PMU)	প্ৰকল্প নিৰীক্ষণ গোট (প্ৰজেক্ট মনিটৰিং ইউনিট)
পি আৰ এ (PRA)	অংশগ্ৰহণমূলক গ্ৰাম্য পৰিমাণ (পাৰ্টিচিপেটৰী ৰুৰেল এপ্ৰাইজেল)
আৰ ই ডি ডি + (REDD+)	ৰিডিউচিং ইমিছন ফ্ৰম ডি-ফৰেষ্টেচন এণ্ড ফৰেষ্ট ডিগ্ৰেডেছন প্লাছ
আৰ জি ভি এন (RGVN)	ৰাষ্ট্ৰীয় গ্ৰামীণ বিকাশ নিধি
আৰ অ' (RO)	বনাঞ্চলিক বিষয়া (ৰেঞ্জ অফিচাৰ)
এছ চি (SC)	অনুসূচিত জাতি (ছিডিউল কাষ্ট)
এছ ডি জি (SDG)	বহনক্ষম উন্নয়ন লক্ষ্য (ছাছটেইনেবল ডেভেলপমেণ্ট গ'ল্ছ)
এছ এল এফ (SLF)	নিৰ্বাহক্ষম জীৱিকা গঠন (ছাছটেইনেবল লাইভলিহুড ফ্ৰেমৱৰ্ক)
এছ পি পি (Spp)	স্পেচিছ
এছ টি (ST)	অনুসূচিত জনজাতি (ছিডিউল ট্ৰাইব)
এছ ডব্লিউ অ' টি (SWOT)	সবলতা, দুৰ্বলতা, সুবিধা আৰু ভাবুকি (ষ্ট্ৰেংথ, উইকনেছ, অপৰচুনিটি এণ্ড থ্ৰেট)
টি ভি (TV)	ট্যাংগা গাঁও (ট্যাংগা ভিলেজ)
টি ভি (TV)	টেলিভিছন
ডব্লিউ এল এছ (WLS)	বন্যপ্ৰাণী অভয়াৰণ্য (ৰাইল্ড লাইফ ছেণ্চুৰী)
ডব্লিউ পি এ (WPA)	বন্যপ্ৰাণী (সংৰক্ষণ) আইন, ১৯৭২ (ৰাইল্ডলাইফ প্ৰ'টেকচন) এক্ট-১৯৭২)
ডব্লিউ পি চি (WPC)	কৰ্ম পৰিকল্পনা চক্ৰ (ৱৰ্কিং প্লেন চাৰ্কোল)

গছ, জোপোহা গছ, ঘাঁহ-বন-লতা আদিৰ স্থানীয় আৰু বৈজ্ঞানিক নাম

ক্রমিক নং	স্থানীয় নাম	বৈজ্ঞানিক নাম
গছ		
১	বাঘনলা	লিউছেইছে বিফেৰা পাৰছ
২	আজাৰ	লেজেৰষ্ট্ৰ'মিয়াফ'ড্ৰেগেঞ্চ পাৰছ
৩	জিয়া	লেনেইগ্ৰেণ্ডিগছ এ ৰিচ্
৪	লাৰু-বন্ধা	মেল'মছফেজ'চুজিৰিয়াছ মুৰেগ এণ্ড আৰ্গ
৫	সৰুৰা	ষ্ট্ৰেব্লুচেছপাৰ লৌৰ
৬	ওদাল	ষ্ট্ৰিউলিয়াভিল'ছা বক্সৰ্।
৭	ক'লাজামু	ছিজিগিডমকিউমিনি (এল) স্কীলছ
৮	আমৰা	স্পনডিউমপিন্লেপ্টাল এল এফ কাৰজ
৯	খুদ জামু	ছেজিজইমছিজিছিঅ'হিডছ (মিক) মেৰিল
১০	ভোমোৰা	ষ্টাৰ্মিনালিয়াবেল্লিৰিকা বক্সৰ্
১১	শিলিখা	টাৰ্মিচনালিয়াচেবুলা বেইজ্
১২	তেতেলি	টামাৰিন্দুছিন্দিকা লিন্
১৩	ভেঙ্কৰ	ট্ৰিয়ামুডিফ্ল'ৰা লিন।
১৪	বগৰী	জিজিফুচমৌৰিটিয়ানা লেম
১৫	কদম	এছ্চাচেফালুস্কেডাস্থা মিক্
১৬	গমাৰি	মেলিনিয়াৰ বৰিয়া লিন্
১৭	ধৃতমুৰি	হ'লাৰহেনানটিডাইচেণ্ট্ৰিকা ৰাল
১৮	চেলেং	চেমিউম বেকানাৰ বক্সৰ
১৯	বৰথেকেৰা	গাৰ্চিনিয়াপেডুকুলাটা বক্সৰ
২০	মদাৰ	এৰিথ্ৰিলাপ্তিকতা বক্সৰ
২১	টেঙাবৰ	ফিউজজেন্নিকুলাটা কাৰ্জ

জোপোহা গছ		
১	হাত-থেংগা	কাছিয়া অস্কিডেণ্টেলিছ লিন
২	এৰাগছ	ৰিচিনুছ'মুনিছ লিন
৩	গৰখীয়া কৰৈ	হিবিস্কাছ এলেম'ছাছ লিন
৪	কুচিয়াকটা	মিব'ছা ৰুবিক'লিছ লেমক
৫	পানী ভোটোৰা	ইপ'মিয়া কৰ্নিয়া জেক
৬	শন বৰলুৱা অথবা ছকামৰা	উৰেনাল'ব'টা লিন
৭	দীঘলতী	লিছেয়াছালিচিফ'লিয়া ৰক্লৰ।
জলজ উদ্ভিদ		
১	নেক'ৰি	ইউৰিয়েলা ফেৰক্স ছালিব
২	বিহ মেটেকা	এইকৰিনাক্ৰাছিপছ গোট, ছ'ম'ছ
৩	সৰুপুণি	হাইড্ৰিলাভাৰ্টিচিল্লাটা কাম্প।
৪	কলমৌ	ইপ'মৈয়াএকুৱাটিকা ফৰ্ক।
৫	তাল-জুৰিয়া	লুডউইংগিয়া এনস্কেনডেনছ (এল) হাৰা।
৬	পানী মেটেকা	মন'কৰিয়াহাষ্টাটা (এল) ছম'ছ।
৭	ভেট	নিমফেয়ানটোচালি বাৰ্ম এফ ছিন।
৮	বৰপুণি	পিপ্তিয়াষ্ট্ৰেটিয়টেছ (লিন)
৯	শিঙৰি	ট্ৰাপানাটানছ (এল) ভাৰ
১০	সৰ্পিল বন	ভেলিলছনেৰিয়াস্পাইৰেলছ লিন
১১	পুণি	আজ'ভা প্ৰিমাটা আৰু বি আৰ
ঘাঁহ-বন-লতা আদি :		
১	কৌৰিমণি	কইক্সলেট্ৰিমা লিন
২	কেএগবন	কইলেনিয়া ব্ৰেভিফ'লিয়া (ৱাইল্ড) স্প্ৰেং
৩	লোকোচা বন	হেমাৰমিয়াকস্প্ৰেছা (লি এফ আৰ বি আৰ)

৪	এৰালি বন	লৌৰাছিয়াহেৰাম্পা ছোৰাৰ্টজ।
৫	ইকৰা	ফ্ৰেগমাইছেকাৰ্কা (ৰেটছ) ট্ৰিন।
৬	উলু খেৰ	ইম্পেৰেটাচিলিড্ৰিকা জ্বালিন) পি বি উড।
৭	সোণখেৰ	পল্লিনিয়াচিলাটা ট্ৰিন
৮	দল	আৰন্দ'ডোনেক্স লিন
৯	বিৰিণা	এৰিয়ানথাছ ৰেভেনেই (লিন) পি বিউভ
১০	দূৰৰি বন	চিন'ভন ডক্টিলন পাৰ্ছ
১১	ওপঙা ঘাঁহ	হিগ্ৰাফিল্লা এৰিছটাটা গ্ৰাছ
১২	মূৰফুলা বন	চাইপাৰাছ ইৰিয়া লিন
১৩	বনগুটি	ক্ৰিছ'প'গ'ন এক্সিকুলাটাছ ট্ৰিন
১৪	বলচা বন	এলিউছাটন ইন্ডিকা গেয়ান
১৫	জাফা তৰা	চেন'প'ডিজুমালবায় লিন
১৬	মাটিকাদুৰী	ইউফ'ৰিয়া হিট্ৰা লিন
১৭	চাউল-ধোৱল	এলহাইড্ৰাফ্লুস্কুৱানছ লৌৰ
১৮	খুতুৰা জম	হাইড্ৰ'কটিলিঙিয়াছিয়াটিকা লিন
১৯	লাখুঁটি কণা	হাইড্ৰ'কটিলেছিবিহ'ৰপিঅ'ইডেছ লিমক্।
২০	শিমলু ভেতুৰা	ইমোপটিয়েনছ জুৰপিয়া এইচ কে এফ এণ্ড টি এইচ।
২১	শাক গো-নহৰু	ইলয়ক্ৰিছপা ৰাইল্ড
২২	দুধি বন	লিকাছলানাটা
২৩	হেলিচ বন	মাৰ্চিলিয়াকোৰাড্ৰিফ'লিয়া
২৪	মানিমুনি	মিম'ছা পুদিনা লিন
২৫	খাৰু	পলিগনাছাগ্লেবৰুম
২৬	মানিমুনি	ফেলাৰিছাৰদিনাচিয়া লিন
২৭	ডেম-ডেউকা	ৰামিনকুলুস্কেলেৰাটাছ লিন।

# সুঁতিৰপাৰ বনগাঁও পৰিবেশ-উন্নয়ন সমিতি

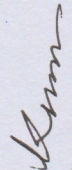
লাওখোৱা বন্যপ্ৰাণী অভয়াৰণ্য, নগাঁও বন্যপ্ৰাণী সংমণ্ডল

ক্ষুদ্ৰ পৰিকল্পনা  
(২০১৬-১৭ৰ পৰা ২০২৬-২৭লৈ)

জীৱিকা উন্নয়ন আঁচনি আৰু বন উন্নয়ন পৰিকল্পনা

## সূচীপত্ৰ

অধ্যায় নং	শীৰ্ষক	পৃষ্ঠা নং
	অধ্যায় - এক	
১	পৰিচয়	
২	এলেকাটোৰ সাধাৰণ বৰ্ণনা	
৩	গাঁৱৰ আৰ্থ-সামাজিক অৱস্থা	
৪	জীৱিকাৰ সম্পদ আৰু স্পৰ্শকাতৰতা	
৫	উপলব্ধ আঁচনি আৰু কাৰ্যসূচী	
	অধ্যায় - দুই	
৬	ক্ষুদ্ৰ পৰিকল্পনাৰ উদ্দেশ্য, সবলতা, দুৰ্বলতা, সুযোগ আৰু শংকা আৰু দুৰত্ব বিশ্লেষণ	
৭	গাঁও উন্নয়ন পৰিকল্পনা	
৮	জীৱিকা উন্নয়ন পৰিকল্পনা	
৯	বন উন্নয়ন পৰিকল্পনা	
১০	প্ৰয়োগৰ কৌশল, সময়সীমা আৰু বাজেট	
	অধ্যায় - তিনি	
	তালিকা, মানচিত্ৰ আৰু পৰিশিষ্ট	

  
Divisional Forest Officer  
Nagaon Wildlife Division  
Katimari, Nagaon, Assam

সুঁতিৰপাৰ বনগাঁও পৰিবেশ-উন্নয়ন সমিতি  
লাওখোৱা বন্যপ্ৰাণী অভয়াৰণ্য, নগাঁও বন্যপ্ৰাণী সংমণ্ডল

ক্ষুদ্ৰ পৰিকল্পনা  
(২০১৬-১৭ৰ পৰা ২০২৬-২৭লৈ)

অধ্যায় - এক



## ১। পৰিচয়

### ১.১ : প্ৰকল্পৰ বিষয়ে :

অসম বন আৰু জৈৱ-বৈচিত্ৰ্য সংৰক্ষণ প্ৰকল্প (এ পি এফ বি চি)ৰ লক্ষ্য হৈছে 'বহুমুখী আঁচনিৰ জৰিয়তে অসমৰ বন আৰু জৈৱ-বৈচিত্ৰ্য সংৰক্ষণ আৰু ব্যৱস্থাপনাৰ দীৰ্ঘম্যাদী আঁচনি কাৰ্যক্ষম কৰা আৰু আঁচনিৰ লক্ষ্যস্থানসমূহত বনাঞ্চলৰ ওপৰত নিৰ্ভৰশীল সম্প্ৰদায়সমূহক অন্তৰ্ভুক্ত কৰা, যাতে বনজ আৰু অবনজ সম্পদসমূহৰ দীৰ্ঘম্যাদী ব্যৱহাৰৰ জৰিয়তে তেওঁলোকৰ জীৱন নিৰ্বাহ প্ৰক্ৰিয়াক উদগনি জনাব পাৰি।' এই প্ৰকল্পৰ লক্ষ্যক এনেদৰে উল্লেখ কৰা হৈছে— 'বনাঞ্চলৰ ওপৰত নিৰ্ভৰশীল সম্প্ৰদায়সমূহৰ সহযোগত বনাঞ্চলৰ পৰিৱেশ ব্যৱস্থা পুনৰ আগৰ অৱস্থালৈ ঘূৰাই নিয়াৰ লগতে সম্প্ৰদায়সমূহৰ জীৱন ধাৰণ প্ৰক্ৰিয়া উন্নত কৰিব পৰা যায়, যাতে জৈৱ-বৈচিত্ৰ্যৰ সংৰক্ষণ আৰু দীৰ্ঘম্যাদী ব্যৱহাৰ নিশ্চিত হয়।' অসম চৰকাৰৰ সহযোগত এই প্ৰকল্পৰ বাবে পুঁজিৰ যোগান দৰিছে এজেণ্টী ফ্ৰান্সিছ ডি ডেভেলপমেণ্ট (এ এফ ডি) অৰ্থাৎ ফ্ৰান্স বিকাশ এজেণ্টীয়ে। উল্লিখিত প্ৰকল্পৰ অধীনত পৰিকল্পনা, ৰূপায়ণ, নিৰীক্ষণ, সমন্বয় আৰু ব্যৱস্থাপনকে ধৰি সকলো কাম কৰিবলৈ অসম বন আৰু জৈৱ-বৈচিত্ৰ্য সংৰক্ষণ প্ৰকল্প সংস্থা (এ পি এ বি চি ছ'চাইটি) বাধ্য।

### ১.২ : ক্ষুদ্ৰ পৰিকল্পনা আৰু জীৱিকা উন্নয়ন

বজাৰ সন্তানৰনীয়াতাৰ ওপৰত ভিত্তি কৰি মূল্য সংযোজনেৰে জীৱন ধাৰণ প্ৰক্ৰিয়া প্ৰসাৰৰ বাবে এই প্ৰকল্পত ব্যৱসায়িক প্ৰচাৰ, উৎপাদিত সামগ্ৰীৰ মূল্য সংযোজন আৰু বজাৰ ব্যৱস্থাৰ দৰে ব্যৱস্থা গ্ৰহণ কৰিবলৈ আগ্ৰহী। জনসংখ্যা বৃদ্ধিৰ লগে লগে বনজ সম্পদৰ ওপৰত বৃদ্ধি পোৱা চাপৰ ফলত এনে ব্যৱস্থা গ্ৰহণ কৰাটো জৰুৰী হৈ পৰিছে। বৰ্তমানে উপলব্ধ বন আৰু জৈৱ-বৈচিত্ৰ্য সামগ্ৰী আৰু বজাৰ সেৱাসমূহৰ বজাৰৰ সন্তানৰনীয়াতাৰ প্ৰতি লক্ষ্য ৰাখি মূল্য সংযোজনৰ অনুসন্ধান কৰাটো প্ৰয়োজনীয়। ইয়াৰ লগতে অবনজ নিৰ্ভৰশীল জীৱন ধাৰণ প্ৰক্ৰিয়া অনুসন্ধান কৰি সম্প্ৰদায়সমূহৰ সদস্যসকলক দক্ষতা উন্নয়ন পদক্ষেপৰ জৰিয়তে সফলতা বৃদ্ধি কৰা উচিত।

উক্ত প্ৰকল্পৰ অধীনত ক্ষুদ্ৰ পৰিকল্পনা আৰু জীৱিকা বিকাশৰ আঁচনি ৰূপায়ণৰ বাবে ইণ্ডিয়ান ইনষ্টিটিউট অব্ এণ্ট্ৰ'প্ৰেনিয়ৰশ্বিপ (আই আই ই) গুৱাহাটী, ৰাষ্ট্ৰীয় গ্ৰামীণ বিকাশ নিধি (আৰ জি ভি এন) আৰু চেণ্টাৰ ফৰ মাইক্ৰ'ফাইনেঞ্চ এণ্ড লাইভলিহুড ডেভেল'পমেণ্টৰে এক মহাজোঁট গঠন কৰা হৈছে। এই মহাজোঁটক ক্ষুদ্ৰ পৰিকল্পনা আৰু জীৱিকাৰ সুযোগ বৃদ্ধি (কনছালটিং ছাৰ্ভিচ ফৰ মাইক্ৰ'প্লেনিং এনহেংসিং লাইভলিহুড অপচুৰ্ণিটিজ)ৰ বাবে গঠিত মহাজোঁট চমুকৈ কম্পেল' হিচাপে নামকৰণ কৰা হৈছে।

এই প্ৰকল্পৰ নিয়ম অনুসৰি ক্ষুদ্ৰ পৰিকল্পনাত 'বিভিন্ন গাঁৱত অভিযান আৰু বন উন্নয়ন, বনাঞ্চলৰ ওপৰত নিৰ্ভৰশীল লোকসকলক জীৱিকা সমৰ্থন আৰু লক্ষ্য অনুসৰি দীৰ্ঘম্যাদী বন ব্যৱস্থাপনা' অন্তৰ্ভুক্ত কৰা হৈছে। ইয়াত বন উন্নয়ন আৰু জীৱিকা বিকাশ উভয়ে অন্তৰ্ভুক্ত হৈ আছে।

### ১.৩ : সুঁতিৰপাৰ বনগাঁও পৰিৱেশ-উন্নয়ন সমিতি (ই ডি চি)ৰ বাবে ক্ষুদ্ৰ পৰিকল্পনা

অসমৰ নগাঁও জিলাৰ সুঁতিৰপাৰ বনগাঁও ই ডি চিৰ বাবে ক্ষুদ্ৰ পৰিকল্পনা এই নথিত উল্লেখ কৰা হৈছে। নগাঁও বন্যপ্ৰাণী সংৰক্ষণৰ লাওখোৱা বন্যপ্ৰাণী অভয়াৰণ্যৰ পৰিধিৰ ভিতৰত এই পৰিৱেশ উন্নয়ন সমিতি অৱস্থিত। সম্প্ৰদায়টোৰ সবিশেষ বিৱৰণ পৰৱৰ্তী অধ্যায়ত সন্নিৱিষ্ট কৰা হৈছে।

## ২। এলেকাৰ সাধাৰণ বিৱৰণ

### ২.১ সাধাৰণ বিৱৰণ

লাওখোৱা বন্যপ্ৰাণী অভয়াৰণ্য (এল ডব্লিউ এল এছ) অক্ষাংশৰ ২৬°২৮'৩১.৮৫" উত্তৰৰ পৰা ২৬°৩২'১৩.৯৫" উত্তৰ আৰু ৯২°৩৭'৫৭.৯১" পূবৰ পৰা ৯২°৪৭'২৩.২৭" পূব দ্ৰাঘিমাংশৰ মাজত অৱস্থিত। নগাঁও জিলাৰ অন্তৰ্গত এই অভয়াৰণ্যখনৰ মুঠ মাটিকালি হৈছে ৭০.১ বৰ্গকিলোমিটাৰ।

লাওখোৱা বন্যপ্ৰাণী অভয়াৰণ্য অসমৰ এখন ঐতিহ্যপূৰ্ণ সংৰক্ষিত অঞ্চল। কাজিৰঙা আৰু মানসৰ সৈতে একে সময়তে ১৯০৭ চনত লাওখোৱাক সংৰক্ষিত বনাঞ্চল হিচাপে ঘোষণা কৰা হৈছিল। ১৯৮০ চনলৈ অভয়াৰণ্যখন গঁড়ৰ বিচৰণ ভূমিসমূহৰ অন্যতম হিচাপে বিবেচিত হৈছিল। ১৯১৬ চনত ইয়াক জীৱ-জন্তুৰ আশ্ৰয়স্থল হিচাপে ঘোষণা কৰা হৈছিল। ১৯৭৯ চনতে বন্যপ্ৰাণী সংৰক্ষণ আইনৰ অধীনত প্ৰাৰম্ভিক জাননী জাৰি কৰা হৈছিল যদিও অৱশেষত ১৯৯৬ চনতহে বন্যপ্ৰাণী অভয়াৰণ্য হিচাপে নিৰ্দেশনা জাৰি কৰা হয়। অভয়াৰণ্যখনৰ সদৰ গৰাজানক ১৯৭৯ চনত লাটৰ পৰা বন আঞ্চলিকলৈ উন্নীত কৰা হয়। ১৯৫৩-১৯৭২ চনৰ ভিতৰত অভয়াৰণ্যখনৰ ভিতৰত এখন বনগাঁও আৰু ৭খন ট্যাংগা গাঁও স্থাপন কৰা হয়। এই গাঁওসমূহে মুঠ ৬৯৬.৫৭ হেক্টৰ ভূমি অধিকাৰ কৰি আছে। বৰ্তমান অভয়াৰণ্যখনৰ দক্ষিণ অংশৰ প্ৰায় ৩০০ হেক্টৰ ভূমি বেদখল হৈ আছে। এই গাঁওসমূহক অনুসূচিত জনজাতি আৰু আন পৰম্পৰাগত বনবাসী (বন অধিকাৰ স্বীকৃতি) আইন, ২০০৬ৰ ভিত্তিত পট্টাৰ অধিকাৰ প্ৰদান কৰা হৈছে।

অভয়াৰণ্যখনৰ উত্তৰ দিশৰ বাহিৰে আন সকলো দিশতে মানুহে বসতি কৰি আহিছে। উত্তৰ দিশত এই অভয়াৰণ্যখন বুঢ়াচাপৰি বন্যপ্ৰাণী অভয়াৰণ্যত মিলি গৈছে। অভয়াৰণ্যখনৰ সীমাত মুঠ ৯খন গাঁও আছে। লাওখোৱা অভয়াৰণ্য নগাঁও জিলাৰ উত্তৰ সীমাত আৰু শোণিতপুৰ জিলাৰ দক্ষিণ সীমাত অৱস্থিত। তদুপৰি, উত্তৰে বুঢ়াচাপৰি বন্যপ্ৰাণী অভয়াৰণ্য, লাওখোৱা সুঁতি, হালদিয়া সুঁতি আৰু মৰাসুঁতি, পূবে নগাঁও-শিলঘাট গড়কাপ্টানি পথ, দক্ষিণে লেতেৰীজান (জলাশয়) আৰু পশ্চিমে বনাঞ্চল পথে অভয়াৰণ্যখনক আৱৰি ৰাখিছে।

ভূ-অংগ সংস্থান অনুসৰি, অভয়াৰণ্যখন মূলতঃ সমান ভূমি আৰু জলাশয়ৰ বাবে খহি যোৱা অপৰিৱৰ্তিত সমান ভূমিৰে গঠিত। এই ভূমিখণ্ড দক্ষিণৰ পৰা উত্তৰলৈ আৰু পূবৰ পৰা পশ্চিমলৈ মসৃণ এচলীয়া। ই ব্ৰহ্মপুত্ৰ উপত্যকাৰ অংশ।

### ২.২ অৱস্থিতি

লাওখোৱা বন্যপ্ৰাণী অভয়াৰণ্যৰ সীমামূৰীয়া সুঁতিৰপৰা বনগাঁৱৰ বাসিন্দাসকলক সামৰি লোৱা বাবে পশ্চিম শিঙিমাৰী পৰিৱেশ-উন্নয়ন সমিতি গঠন কৰা হৈছে। লাওখোৱা বন্যপ্ৰাণী অভয়াৰণ্যৰ দক্ষিণ-পূব দিশত এই গাঁওখন অৱস্থিত। উত্তৰ দিশৰ শেষ প্ৰান্তত বৈ যোৱা অভয়াৰণ্যৰ লেতেৰীজান নৈখন গাঁওখনৰ অন্তিম সীমা। উক্ত পৰিৱেশ-উন্নয়ন সমিতিখনে সামৰি লোৱা অঞ্চলটো নগাঁও জিলাৰ ৰূপহী উন্নয়ন খণ্ডৰ অন্তৰ্গত।

### ২.৩ মাটিৰ প্ৰকাৰ :

এই অঞ্চলটোৰ ভূমি মূলতঃ ব্ৰহ্মপুত্ৰ নদীয়ে কঢ়িয়াই অনা পলসুৱা মাটিৰে গঠিত। ভূমিখণ্ড সাধাৰণতে সাৰুৱা আৰু পলসুৱা বোকা মাটিৰে গঠিত। প্ৰকল্প অঞ্চলৰ ভূমিৰ প্ৰকাৰ এনেধৰণৰ—

- \* ব্ৰহ্মপুত্ৰই কঢ়িয়াই অনা পলসুৱা মাটি।
- \* ভূমিখণ্ড সাধাৰণতে সাৰুৱা আৰু পলসুৱা বোকা।

অঞ্চলটোৰ সমগ্ৰ ভূমিখণ্ড সাৰুৱা হোৱা বাবে বিভিন্ন ধৰণৰ খেতিৰ বাবে ই উপযুক্ত।

## ২.৪ পানী

গাঁওখনৰ পৰা প্ৰায় ৫ কিলোমিটাৰ দূৰত্বত ব্ৰহ্মপুত্ৰ নদী অৱস্থিত। অৱশ্যে ইয়াত আন কোনো ডাঙৰ নৈ বা জলধাৰা নাই। গাঁৱৰ ভিতৰত গলকাটা নামৰ এখন বিল আছে।

## ২.৫ জলবায়ু : উষ্ণতা আৰু বৃষ্টিপাত

গ্ৰীষ্মকালত সৰ্বাধিক তাপমাত্ৰা ৩৩.৮° ডিগ্ৰী চেলচিয়াছ। শীতকালত সৰ্বনিম্ন তাপমাত্ৰা ৯.৬ ডিগ্ৰী চেলচিয়াছ।

বাৰ্ষিক বৃষ্টিপাত প্ৰায় ২০০০ মিলিমিটাৰ। সাধাৰণতে বাৰিষাৰ সময়ছোৱাতে (জুন-ছেপ্টেম্বৰ মাহলৈ) মুঠ বৰষুণৰ দুই-তৃতীয়াংশ অঞ্চলটোত হয়। এই সময়ছোৱাত আৰ্দ্ৰতা ৬৫-৯৫ শতাংশলৈকে হয়।

## ২.৬ পৰিৱেশতন্ত্ৰ আৰু জৈৱ-বৈচিত্ৰ্য

সুঁতিৰপাৰ বনগাঁও ৰাজহ গাঁওখন লাওখোৱা বন্যপ্ৰাণী অভয়াৰণ্যৰ সীমামূৰীয়া এলেকাত অৱস্থিত। প্ৰাকৃতিক সম্পদ আৰু জৈৱ-বৈচিত্ৰ্যৰ দিশৰ পৰা গাঁওখন চহকী। মুখ্য গছ প্ৰজাতিবোৰ হৈছে বোম্বাক্কাচিয়েবা, আলবিজিয়াপ্ৰ'চেৰা, ট্ৰিবিআনুডিফ'ৰা, লাৰ্জাষ্ট্ৰোমিয়াৰেজিনায়ে আদি। এই অভয়াৰণ্যত কাঠ ভিন্ন বনজ সম্পদসমূহৰ ভিতৰত আছে মচলা, শাক-পাচলি, ঢেকীয়া, ভেষজ উদ্ভিদ, বাঁহ, বেত, খেৰ, পশুখাদ্য, বাডু উদ্ভিদ। অভয়াৰণ্যৰ পৰিৱেশতন্ত্ৰ তৃণভূমি, আৰ্দ্ৰভূমি, বিভিন্ন ধৰণৰ বনাঞ্চলৰ অপূৰ্ব মিশ্ৰণেৰে গঢ়ি উঠিছে। কেইবাখনো জলাশয়ে অভয়াৰণ্যক বিভিন্ন এলেকাত বিভক্ত কৰিছে আৰু সমগ্ৰ অভয়াৰণ্যজুৰি ভালেমান এলেকা পানীৰে ভৰি আছে। কেতবোৰ জনজ উদ্ভিদ এইবোৰ আৰ্দ্ৰভূমিত আছে। এইবোৰ হৈছে আইখহৰ্গিয়াক্ৰেছিপেচ, নেলুমবনাছিফেৰ, আইপ'মিয়াআকুৰাটিকা, হেমাথ্ৰিয়াকমপ্ৰেছা, ছাইন'ডোণ্ডাকটাইল'ন, লেনাপাৰপুছিলা, ভেটিভেৰিয়া।

## ২.৭ লাওখোৱা বন্যপ্ৰাণী অভয়াৰণ্যৰ জৈৱ-বৈচিত্ৰ্য সংৰক্ষণৰ প্ৰত্যাহ্বান :

- \* অভয়াৰণ্যৰ ভিতৰত আৰু সীমামূৰীয়া অঞ্চলক গাঁওবাসীয়ে অবৈধভাৱে গৰু-ম'হৰ চৰণীয়া স্থান হিচাপে ব্যৱহাৰ কৰি আহিছে।
- \* অভয়াৰণ্যৰ ভিতৰত আৰু সীমামূৰীয়া অঞ্চলত খৰিৰ বাবে অবৈধভাৱে গছকটা কাৰ্যৰ ফলত অভয়াৰণ্যৰ ক্ষতি হৈছে।
- \* গৰু-ম'হৰ ঘাঁহৰ বাবে অভয়াৰণ্যৰ বাহিৰে-ভিতৰে গছৰ ডাল-পাত কটাৰ ফলত বনাঞ্চলৰ ক্ষতি হৈছে।
- \* বনাঞ্চল আৰু গাঁৱৰ ভিতৰত মিম'ছা পুডিচা আৰু এইকৰ্ণিয়া ক্ৰেছিপ্ছৰ দৰে ক্ষতিকাৰক প্ৰজাতিয়ে আগুৰি ধৰা।
- \* স্থানীয় লোকসকলৰ দ্বাৰা গাঁওখনৰ ভিতৰে-বাহিৰে ঘৰসজা কাঠ আৰু আন বন উৎপাদন সংগ্ৰহ। গৰু-ম'হৰ ঘাঁহ, ফল, পাত আৰু অন্যান্য প্ৰয়োজনীয় সামগ্ৰীৰ বাবে গছৰ ডাল-পাত ধ্বংসাত্মকভাৱে কটা কাৰ্য ক্ৰমাৎ বৃদ্ধি পাইছে।
- \* বেদখল : গৰু-ম'হৰ চৰণীয়া স্থান আৰু কৃষিভূমিৰ বাবে কৰা বেদখলৰ ফলত বনাঞ্চল ক্ষতিগ্ৰস্ত হৈছে।
- \* অবৈধ, অনিয়ন্ত্ৰিত মাছধৰা কাৰ্য : মাছধৰা আৰু ইয়াৰ বাবে শেহতীয়াভাৱে বিস্ফোৰক ব্যৱহাৰ কৰিবলৈ লোৱাৰ ফলত সৰু মাছৰ প্ৰজাতিৰ বিলুপ্তি ঘটিছে।

৩) গাঁৱৰ আৰ্থ-সামাজিক পৰিচয় আৰু পৰিৱেশ-উন্নয়ন সমিতি (ই ডি চি)ৰ পৰিচয়

৩.১ মূল তথ্য

২০০২ চনৰ ৬ মে'ত প্ৰথমে সুঁতিৰপাৰ বনগাঁও ই ডি চিৰ পঞ্জীয়নৰ বাবে মুখ্য বন্যপ্ৰাণী সংৰক্ষকৰ কাৰ্যালয়ে অনুমোদন দিয়ে। কাজিৰঙা ব্যাঘ্ৰ সংৰক্ষণৰ অন্তৰ্গত নগাঁও বন্যপ্ৰাণী খণ্ডৰ অন্তৰ্গত সুঁতিৰপাৰ বনগাঁও ই ডি চি ২০০৯ চনত পুনৰ পঞ্জীয়ন কৰা হয় (পৰিশিষ্ট-IIIত গাঁঠি দিয়া পঞ্জীয়ন প্ৰমাণ-পত্ৰ অনুসৰি)। লাওখোৱা বন্যপ্ৰাণী অভয়াৰণ্যৰ সীমাত অৱস্থিত সুঁতিৰপাৰ বনগাঁও ৰাজহ গাঁৱৰ বাসিন্দাসকলক সামৰি লোৱাৰ বাবে সুঁতিৰপাৰ বনগাঁও পৰিৱেশ-উন্নয়ন সমিতি (ই ডি চি) গঠন কৰা হৈছে। ই ডি চিয়ে সামৰি লোৱা এই অঞ্চলটো নগাঁও জিলাৰ ৰূপহী উন্নয়ন খণ্ডৰ বাহিৰত অৱস্থিত।

ই ডি চিখনৰ মূল তথ্যসমূহ তলত উল্লেখ কৰা হ'ল—

তালিকা— ক : পৰিৱেশ-উন্নয়ন সমিতিখনৰ মূল তথ্য

ই ডি চিৰ নাম	হালদিয়া সুঁতিৰ (সুঁতিৰপাৰ) বনগাঁও
ৰাজহ গাঁৱৰ নাম	সুঁতিৰপাৰ বনগাঁও
গ্ৰাম পঞ্চায়ত / ভি চি ডি চি	সুঁতিৰপাৰ
ৰাজহ গাঁও	ৰূপহী
জিলা	নগাঁও
বন সংমণ্ডল	নগাঁও বন্যপ্ৰাণী সংমণ্ডল
বন আঞ্চলিক	গৰাজান
বন লাট	সুঁতিৰপাৰ (হালদিয়া সুঁতি)
স্থাপনৰ বৰ্ষ	২০০৯
পঞ্জীয়ন নম্বৰ	KNP/FG.761/EDC/RC/WLN/2016-17/05
বেংক একাউন্ট নম্বৰ	A/C No. 2232000100185781 Branch- Punjab National Bank, Juria IFSC code : PUNB0223200
ই ডি চিৰ চাৰিসীমাৰ বিৱৰণ	উত্তৰ : চিতলমাৰী পথাৰ দক্ষিণ : সুঁতিৰপাৰ/লেতেৰীজান পশ্চিম : সুঁতিৰপাৰ পূব : লাওখোৱা বন্যপ্ৰাণী অভয়াৰণ্য

উৎস : ই ডি চিৰ নথি আৰু ২০১৭ চনৰ জুলাইত পি আৰ এ অনুশীলনৰ সময়ত কৰা আলোচনা।

৩.২ কাৰ্যকৰী আৰু সাধাৰণ সমিতিৰ চমু বিৱৰণ

ই ডি চিৰ সাধাৰণ আৰু কাৰ্যকৰী সমিতিৰ চমু বিৱৰণ তলৰ তালিকাত উল্লেখ কৰা হৈছে।

তালিকা- খ : কাৰ্যবাহী সমিতিৰ চমু বিৱৰণ

নাম	লিংগ	বয়স	ঠিকনা	শিক্ষাগত অৰ্হতা	পদবী
লোকনাথ বৰদলৈ	পুৰুষ	৪৯	সুঁতিৰপাৰ	স্নাতক	সভাপতি
নীৰেন বৰদলৈ	পুৰুষ	৫৫	সুঁতিৰপাৰ	সপ্তম	উপ-সভাপতি
মহম্মদ খাইৰুল ইছলাম	পুৰুষ	৪৬	সুঁতিৰপাৰ	উঃ মাঃ	সদস্য সচিব
শৰ্মিলা বড়ো	মহিলা	৪৫	সুঁতিৰপাৰ	অষ্টম	কাৰ্যকৰী সদস্য
হৰেমাই বৰদলৈ	মহিলা	৫৮	সুঁতিৰপাৰ	সপ্তম	সদস্য
দীপক খাখলাৰী	পুৰুষ	৩৬	সুঁতিৰপাৰ	সপ্তম	সদস্য
দিপুল মাহেলা	পুৰুষ	৩৫	সুঁতিৰপাৰ	সপ্তম	সদস্য
কৃষ্ণকান্ত বৰদলৈ	পুৰুষ	৪১	সুঁতিৰপাৰ	নৱম	সদস্য
তুলসী বৰদলৈ	পুৰুষ	৩৮	সুঁতিৰপাৰ	ষষ্ঠ	সদস্য
নাৰায়ণ চাহ	পুৰুষ	৩৭	সুঁতিৰপাৰ	নৱম	গাঁওবুঢ়া
পূৰ্ণিমা মাহেলা	মহিলা	৪০	সুঁতিৰপাৰ	নৱম	পঞ্চায়ত সদস্য

উৎস : ই ডি চিৰ তথ্য।

৩.৩ পৰিয়াল আৰু জনসংখ্যা গাঁথনি

গাঁওখনত থকা মুঠ পৰিয়ালৰ সংখ্যা হৈছে ৭২টা। জৰীপৰ প্ৰতিবেদন অনুসৰি ইয়াৰে ৬৮টা পৰিয়াল বি পি এল (দাৰিদ্ৰ্য সীমাৰেখাৰ তলত)।

তালিকা— গ : জনগাঁথনিৰ চিত্ৰ

জাতি/গোষ্ঠী	পৰিয়াল	পুৰুষ	মহিলা	মুঠ
সাধাৰণ	০	০	০	০
অন্যান্য পিছপৰা শ্ৰেণী	০	০	০	০
অনুসূচিত জাতি	০	০	০	০
অনুসূচিত জনজাতি	৭২	২২৬	২৩১	৪৫৭
মুঠ	৭২	২২৬	২৩১	৪৫৭

গাঁওখনৰ মুঠ জনসংখ্যা ৪৫৭গৰাকী আৰু ইয়াৰে ২২৬গৰাকী পুৰুষ আৰু ২৩১গৰাকী মহিলা।

ইয়াৰ পৰা এইটো জনা যায় :

(১) প্ৰতিটো পৰিয়ালত গড় সদস্য সংখ্যা হৈছে ৬জন।

(২) গাঁওখনৰ লিংগ অনুপাত হৈছে প্ৰতি ১০০০জন পুৰুষৰ বিপৰীতে মহিলাৰ সংখ্যা ১০২২।

তালিকা— ঘ : বয়সৰ বিবিধতা চিত্ৰ

বয়স শ্ৰেণী	< ৫ বছৰ	৫-১৮ বছৰ	১৮-৪৫ বছৰ	৪৫-৬০ বছৰ	> ৬০ বছৰ
পুৰুষ	২৩	৪৮	১০০	৩৯	১৮
মহিলা	২৬	৪৯	১০৩	৩৪	১৭
মুঠ	৪৯	৯৭	২০৩	৭৩	৩৫

৩.৪ শিক্ষা আৰু দক্ষতা বিকাশ :

তালিকা — ঙ : ই ডি চিৰ শিক্ষাগত বিৱৰণ

বয়স শ্ৰেণী	প্ৰাথমিক	মধ্য	উচ্চ	দ্বাদশ	স্নাতক	স্নাতকোত্তৰ	নিৰক্ষৰ
< ২৫ বছৰ	৩১	২৫	২৫	২২	২১	০	৪৪
> ২৫ বছৰ	২০	৩৬	১২	৯	১৫	০	১৪৮

মুঠ জনসংখ্যাৰ ৫২.৯৪ শতাংশ সাক্ষৰ। সম্প্ৰদায়টোৰ অধিকাংশ সদস্যই স্কুল পৰ্যায়ৰ শিক্ষা লাভ কৰিছে। আনহাতে, তুলনামূলকভাৱে মুষ্টিমেয় কিছু সংখ্যক পৰিয়ালৰ সদস্যই কলেজীয়া শিক্ষা গ্ৰহণ কৰিছে। তেওঁলোকৰ ভিতৰত স্নাতকোত্তৰ মাত্ৰ ৬জন।

জীৱিকা নিৰ্বাহৰ বিভিন্ন দক্ষতা সাধাৰণতে আনুষ্ঠানিক আৰু অনানুষ্ঠানিক এই দুই ধৰণে গ্ৰহণ কৰা হয়। ই ডি চি অঞ্চলত অনানুষ্ঠানিক দক্ষতা বিকাশৰ অৰ্থ হৈছে পৰম্পৰাগত নিয়ম। লোকসকল তলত উল্লেখ কৰা বিষয়সমূহত পৰম্পৰাগত দক্ষতা সম্পন্ন।

- (ক) কৃষি
- (খ) বয়ন
- (গ) মৰাপাট খেতি
- (ঘ) বাঁহ শিল্পৰ কাম
- (ঙ) গাহৰি পালন
- (চ) হাঁহ-কুকুৰা পালন

চৰকাৰ সমগ্ৰ দেশৰ লগতে ৰাজ্যখনতো আনুষ্ঠানিক দক্ষতা উন্নয়নৰ কাৰ্যসূচী ৰূপায়ণৰ বাবে সক্ৰিয়। অৱশ্যে বসতি অঞ্চল বা ইয়াৰ নিকটৱৰ্তী এলেকাত এইধৰণৰ কাৰ্যসূচী এতিয়ালৈকে গ্ৰহণ কৰা হোৱা নাই।

৩.৫ ভূমি ব্যৱহাৰৰ ধৰণ

শস্যভূমি : ৮৭.৭৮%

বৃক্ষ আচ্ছাদিত এলেকা : ১.৪৯%

জলাশয় : ৫.৯৭%

বসতিস্থান : ৪.৭৭%

৩.৬ ভূমি মালিকানাৰ ধৰণ

গাঁওখনৰ ভূমি মালিকানাৰ ধৰণ তলত উল্লেখ কৰা হ'ল—

- \* ১.৩৮ শতাংশ পৰিয়াল ভূমিহীন
- \* ৯৪.৪৪ পৰিয়াল উপাস্ত কৃষক (২ হেক্টৰতকৈ কম ভূমি)
- \* ৪.১৬ শতাংশ ক্ষুদ্ৰ কৃষক (২-১০ হেক্টৰ)

৩.৭ পশুধন

গাঁওখনত মুঠ পশুধনৰ সংখ্যা হৈছে ৬৬৫। পৰিয়ালসমূহে প্ৰতিপালন কৰা পশুৰ বিৱৰণ এনেধৰণৰ—

পশুধন	সংখ্যা
গাই	২০
বলধ / ষাঁড়	০৮
হাঁহ	১০০
কুকুৰা	৩৯২
গাহৰি	১৭৫



৩.৮ গাঁৱৰ আন্তঃগাঁথনি

জীৱন নিৰ্বাহ প্ৰক্ৰিয়াৰ মান উন্নত কৰিবলৈ হ'লে যিকোনো অঞ্চলৰে প্ৰাথমিক আন্তঃগাঁথনি উন্নয়ন হ'ব লাগিব। বৰ্তমান গাঁওখনৰ আন্তঃগাঁথনিৰ অৱস্থা তলৰ তালিকাত দাঙি ধৰা হ'ল—

তালিকা— চঃ বস্তুগত আন্তঃগাঁথনি

ক্রমিক নম্বৰ	আন্তঃগাঁথনি	অৱস্থিতি (গাঁৱৰ ভিতৰত নে বাহিৰত)	সংখ্যা (যদি প্ৰযোজ্য)	গাঁৱৰ পৰা দূৰত্ব (কিলোমিটাৰত)	বৰ্তমান অৱস্থা
১	ঘাইপথ	ভিতৰত	—	০০	ভাল
২	বাছ আস্থান	বাহিৰত		০.৫	মধ্যম
৩	প্ৰাথমিক বিদ্যালয়	ভিতৰত	১	প্ৰযোজ্য নহয়	মধ্যম
৪	মধ্য ইংৰাজী বিদ্যালয়	বাহিৰত		০.৫	মধ্যম
৫	উচ্চ মাধ্যমিক বিদ্যালয়	বাহিৰত		০.৫	মধ্যম

৬	উচ্চতৰ মাধ্যমিক বিদ্যালয়	বাহিৰত			মধ্যম
৭	মহাবিদ্যালয়	বাহিৰত			মধ্যম
৮	গাঁৱৰ পথ	ভিতৰত		৩	শোচনীয়
৯	প্ৰাথমিক স্বাস্থ্য কেন্দ্ৰ	বাহিৰত	১	০.৫	
১০	ৰন্ধন গেছ	ভিতৰত	৪০		ভাল
১১	চৰকাৰী পৰিবহণ	বাহিৰত			ভাল
১২	ডাকঘৰ	বাহিৰত		০.৫	ভাল
১৩	টেলিফোন				
১৪	খোৱাপানীৰ উৎস	ভিতৰত			কাৰ্যক্ষম নহয়
১৫	ৰাজহুৱা সভাঘৰ	নাই			
১৬	অংগনৱাড়ী কেন্দ্ৰ	ভিতৰত	২		মধ্যম
১৭	গাঁও পঞ্চায়ত কাৰ্যালয়	বাহিৰত		০.৫	মধ্যম
১৮	ৰাজহ চক্ৰ কাৰ্যালয়	বাহিৰত		১০	মধ্যম
১৯	আৰক্ষী থানা	বাহিৰত			
২০	বন লাট কাৰ্যালয়	ভিতৰত		০	ভাল
২১	বন আঞ্চলিক কাৰ্যালয়	বাহিৰত		১৩	ভাল
২২	ৰেলৱে ষ্টেচন	বাহিৰত		১২	ভাল
২৩	জিলা সদৰ	বাহিৰত			ভাল
২৪	বিদ্যুৎ সংযোগ থকা আবাস		৬০		
২৫	ষ্ট্ৰীট লাইট	নাই			
২৬	ট্ৰেক্টৰৰ সংখ্যা	নাই			
২৭	পাৱাৰ টিলাৰৰ সংখ্যা	নাই			
২৮	মন্দিৰ/নামঘৰ	ভিতৰত	৫		শোচনীয়
২৯	যান-বাহনৰ সংখ্যা (কাৰ/ট্ৰাক)		১		
৩০	জে চি বিৰ সংখ্যা	নাই			
৩১	নিকটৱৰ্তী বজাৰ	বাহিৰত	১	০.৫	ভাল

ওপৰৰ তালিকাৰ পৰা গাঁওখনৰ আন্তঃগাঁথনি সন্দৰ্ভত চমুকৈ তলত দিয়া ধৰণে উল্লেখ কৰিব পাৰি—

**বস্তুগত আন্তঃগাঁথনি :** গাঁওখনৰ বাসিন্দাসকল পকী পথ, পানী যোগান, মোবাইল নেটৱৰ্ক আদিৰ পৰা বঞ্চিত।

**শিক্ষা আৰু স্বাস্থ্য সুবিধা :** গাঁওখনত শিক্ষা আৰু স্বাস্থ্যৰ ন্যূনতম সুবিধা উপলব্ধ। ৰাজহুৱা পৰিবহণ ব্যৱস্থা উপলব্ধ নোহোৱাৰ বাবে সম্প্ৰদায়টোৰ সদস্যসকলে যাতায়াতৰ বাবে চাইকেল আৰু অন্যান্য বেচৰকাৰী যান-বাহন ব্যৱহাৰ কৰিবলগীয়া হৈছে।



**চৰকাৰী কাৰ্যালয় :** চৰকাৰী কাৰ্যালয় (যেনে আৰক্ষী থানা, গাঁও পঞ্চায়ত কাৰ্যালয়, ৰাজহ কাৰ্যালয়, বন বিট কাৰ্যালয় আদি) গাঁওখনৰ পৰা যথেষ্ট দূৰৈত। ফলত গাঁওবাসীয়ে সেইবোৰ কাৰ্যালয়লৈ যোৱাত যথেষ্ট অসুবিধাৰ সন্মুখীন হ'বলগীয়া হৈছে। বসতিস্থান আৰু নিকটৱৰ্তী এলেকাৰ পৰা সেইসমূহ কাৰ্যালয়লৈ যোৱাৰ কোনো সুবিধা নাই।

**বিত্তীয় অন্তৰ্ভুক্তি :** বেংক আৰু ডাকঘৰৰ দৰে বিত্তীয় প্ৰতিষ্ঠানসমূহ গাঁওখনৰ পৰা যথেষ্ট দূৰৈত অৱস্থিত। গাঁৱৰ ৭০০জন ব্যক্তিৰ বেংক এটাউণ্ট আছে। ইয়াৰে ৪০জন ব্যক্তিয়ে ঋণ লৈছে।

### ৩.৯ কৃষিজাত শস্য

গাঁওখনত উৎপন্ন শস্য তলত উল্লেখ কৰা হ'ল :

খাৰিফ শস্য : ধান

ৰবিশস্য : বড়োধান, পাচলি

অন্যান্য : তৈলবীজ

অধিকাংশ শস্য উৎপাদন বৰষুণৰ ওপৰত নিৰ্ভৰশীল।

গাঁৱৰ অধিকাংশ পৰিয়ালে ধান উৎপাদনত জড়িত। শস্য উৎপাদনৰ হাৰ এনেধৰণৰ—

ক) ধান : ৮০ কুইণ্টল— উৎপাদনৰ হাৰ প্ৰতি কুইণ্টলত ৩,৫০০ কিলোগ্ৰাম

খ) তৈলবীজ : ১৮ কুইণ্টল— উৎপাদনৰ হাৰ প্ৰতি কুইণ্টলত ৯০০ কিলোগ্ৰাম

### ৩.১০ পশু খাদ্যৰ পৰ্যাপ্ততা

গাঁৱৰ পশুখাদ্যৰ প্ৰধান উৎসবোৰ তলত উল্লেখ কৰা হ'ল—

ক) বসতিস্থানৰ নিকটৱৰ্তী এলেকা

খ) বসতিৰ আশেপাশে

গ) অভয়াৰণ্য এলেকা

### ৩.১১ বজাৰ

জনগোষ্ঠীসমূহে সঘনাই অহা-যোৱা কৰা বজাৰসমূহ—

ক) গেলামাল/সুলভ মূল্যৰ দোকান : সুঁতিৰপাৰ

খ) সাপ্তাহিক/অৰ্ধসাপ্তাহিক বজাৰ : সুঁতিৰপাৰ

গ) প্ৰধান বজাৰ : সুঁতিৰপাৰ

### ৩.১২ পানীৰ উৎস

গাঁৱত পানীৰ প্ৰধান উৎসসমূহ হৈছে—

ক) টিউবৱেল : ৬০ (পানীৰ পৰ্যাপ্ততা : বাৰমহীয়া)

### ৩.১৩ শক্তিৰ ব্যৱহাৰ

গাঁৱৰ শক্তিৰ মূল উৎসসমূহ হৈছে—

ক) কাঠখৰি : নিৰ্ভৰশীল পৰিয়াল ৬৫; উৎস : বনাঞ্চল

খ) এল পি জি : নিৰ্ভৰশীল পৰিয়াল ১২; উৎস : স্থানীয় এলেকা

গ) বিদ্যুৎ : নিৰ্ভৰশীল পৰিয়াল ৫৬; উৎস : বজাৰ

ঘ) কেৰাচিন : নিৰ্ভৰশীল পৰিয়াল ০৪; উৎস : বজাৰ

ঙ) সৌৰশক্তি : নিৰ্ভৰশীল পৰিয়াল ০২

### ৩.১৪ আর্থ-সামাজিক স্থিতি

সামাজিক গাঁথনি : গাঁওখনত লালুং আৰু বড়ো অনুসূচিত সম্প্ৰদায়ৰ লোকে বাস কৰে। তেওঁলোকৰ মাজত জাতি প্ৰথা আছে। মহিলাসকলৰ অৱস্থা সন্তোষজনক।

অৰ্থনৈতিক অৱস্থা : অৰ্থনৈতিক অৱস্থা সন্তোষজনক নহয়। অধিকাংশ পৰিয়ালৰ বাৰ্ষিক উপাৰ্জন ২৫,০০০ টকাৰ পৰা ১,০০,০০০ টকালৈকে। অধিকাংশ লোকে জীৱিকাৰ বাবে কৃষি আৰু কৃষি সংশ্লিষ্ট কাম-কাজৰ ওপৰত নিৰ্ভৰশীল। গাঁৱৰ মুষ্টিমেয় কিছুসংখ্যক লোকে ৰাজ্যৰ বাহিৰৰ কাৰখানাত কৰ্মৰত।

### ৪। জীৱিকা সম্পদৰ সবিশেষ আৰু দুৰ্বলতাৰ পৰিপ্ৰেক্ষিত

এই অধ্যায়ত গাঁৱৰ লোকসকলৰ জীৱিকা সম্পদ আৰু সেইবোৰৰ অৱস্থা সম্পৰ্কে আলোচনা কৰা হৈছে। এই অধ্যায়ত সেইবোৰৰ দুৰ্বলতা সম্পৰ্কেও বিশ্লেষণ আগবঢ়োৱা হৈছে।

#### ৪.১ জীৱিকা সম্পদৰ বিশ্লেষণ

স্থিতিশীল জীৱিকা সম্পৰ্কীয় মূল নীতি (ফ্ৰেমৱৰ্ক) অনুসৰি যিকোনো গাঁৱত জীৱিকাৰ বিকাশৰ বাবে জীৱিকাৰ পাঁচটা সম্পদ সৰ্বাধিক গুৰুত্বপূৰ্ণ। এইবোৰ হৈছে মানৱ সম্পদ, আৰ্থিক মূলধন, সামাজিক মূলধন, প্ৰাকৃতিক মূলধন আৰু বস্তুগত মূলধন। এই পাঁচটা মূলধনৰ বিশ্লেষণ তলত আগবঢ়োৱা হ'ল।

##### প্ৰাকৃতিক মূলধন :

সুঁতিৰপাৰ বনগাঁওখন নগাঁও জিলাত অৱস্থিত। নিচেই ওচৰত থকা লাওখোৱা বন্যপ্ৰাণী অভয়াৰণ্য গাঁওখনৰ পৰা ৫০০ কিলোমিটাৰ নিলগত আৰু গলকটা বিল মাত্ৰ এক কিলোমিটাৰ দূৰৈত অৱস্থিত। গাঁৱৰ মাটি অতি সাৰুৱা আৰু কৃষিকাৰ্য বিশেষকৈ ধান আৰু পাচলি খেতিৰ বাবে উপযুক্ত। গাঁৱৰ বনাঞ্চলসমূহত থকা প্ৰাণীসমূহৰ ভিতৰত আছে হাড়গিলা, ঘনচিৰিকা, মইনা, বুলবুলি, ভাটৌ আদি চৰাইৰ লগতে বন্যপ্ৰাণীসমূহৰ ভিতৰত উল্লেখযোগ্য হৈছে হাতী, ম'হ, বনগাহৰি আৰু বান্দৰ। তদুপৰি, কাঠ ভিন্ন বনজ সম্পদৰ ভিতৰত আছে ঢেকীয়া, কপাহ (শিমলু গছ)। কাঠখৰি ব্যাপকভাৱে পোৱা যায় আৰু গাঁওবাসীয়ে সেইবোৰ ব্যৱহাৰ কৰে।

##### সামাজিক মূলধন :

গাঁওখনত টো মন্দিৰ আছে। এই মন্দিৰ পৰিচালনাৰ দায়িত্বত আছে গাঁৱৰ গাঁওবুঢ়া আৰু এগৰাকী প্ৰধান পুৰোহিত। পুৰোহিতে গাঁৱৰ ধৰ্মীয় আচাৰ-অনুষ্ঠানবোৰ পৰিচালনা কৰে আৰু গাঁওবাসীৰ পৰা তেওঁ যথেষ্ট সন্মান লাভ কৰে। তদুপৰি, সমাজখন সংস্কৃতি আৰু পৰম্পৰাৰ দিশৰ পৰা বৈচিত্ৰ্যময়। প্ৰৱল উৎসাহ-উদ্দীপনাৰ মাজেৰে তেওঁলোকে বিভিন্ন অনুষ্ঠান উদ্‌যাপন কৰে।

##### মানৱ সম্পদ :

গাঁওখনত সাম্প্ৰতিক হাৰ ৫২.৯৪ শতাংশ। ৭৯টা পৰিয়ালৰ মাজত সমীক্ষা চলাই দেখা গৈছে মাত্ৰ ৫জনেহে স্নাতক ডিগ্ৰী লাভ কৰিছে। গাঁৱৰ বাসিন্দাসকল পৰম্পৰাগতভাৱে কৃষিকাৰ্য, বাঁহশিল্প, গাহৰি পালন, বয়ন আৰু চিলাই কামত দক্ষ। তেওঁলোকৰ মাজত কৰ্মক্ষম (১৮-৬০ বছৰ) লোকৰ হাৰ যথেষ্ট উচ্চ (৬০.৩৯ শতাংশ)। তেওঁলোক কৰ্মশক্তি হিচাপে যথেষ্ট সম্ভাৱনাময়।

##### বস্তুগত মূলধন :

গাঁওখনত এখন নিম্ন প্ৰাথমিক বিদ্যালয় আৰু দুটা অংগনৱাড়ী কেন্দ্ৰ আছে। গাঁৱৰ বাহিৰত ৫০০ মিটাৰ নিলগত বাছ আস্থান। বন লাট কাৰ্যালয় গাঁৱৰ ভিতৰতে অৱস্থিত। ঘাইপথ গাঁৱৰ ভিতৰতে আৰু দৈৰ্ঘ্য প্ৰায় এক কিলোমিটাৰ। গাঁৱৰ বাহিৰত ৫০০ মিটাৰ নিলগত আছে খেলপথাৰ। এখন সাপ্তাহিক বজাৰ, সুঁতিৰপাৰ বজাৰ গাঁৱৰ ভিতৰতে অৱস্থিত। গাঁওখনত ১৫০টা টিউবৱেল আছে আৰু ইয়াৰ পৰা পৰ্যাপ্ত পানী উপলব্ধ হয়।

##### বিত্তীয় মূলধন :

প্ৰায় ৬০জন লোকৰ বেংক একাউন্ট আছে। উৎপাদিত কৃষিজাত আৰু অন্যান্য সামগ্ৰী যেনে ধান, তৈলবীজ, মাছ, মৰাপাট, গাহৰি আৰু হাঁহ-কুকুৰা বিক্ৰীয়েই হৈছে গাঁওখনৰ লোকৰ আয়ৰ প্ৰধান উৎস। তদুপৰি, কিছু জনজাতীয় মহিলাই কাপোৰ বৈ তেওঁলোকৰ দৈনন্দিন প্ৰয়োজনসমূহ পূৰণ কৰে আৰু তেওঁলোকে বোৱা কাপোৰ বিভিন্ন উৎসৱৰ সময়ত স্থানীয় বজাৰতো বিক্ৰী কৰে।

8.2 জীৱিকা সম্পদৰ পঞ্চভূজ

গাঁওখনত উপলব্ধ ৫ প্ৰকাৰৰ জীৱিকা সম্পদৰ বিশ্লেষণৰ ভিত্তিত এটা জীৱিকা-পঞ্চভূজ তৈয়াৰ কৰা হয়। জীৱিকা-পঞ্চভূজটো ভাৰসাম্যহীন আৰু উপযুক্ত জীৱিকাৰ পদক্ষেপ গ্ৰহণ কৰি ইয়াৰ দুৰত্ব কমাব পাৰি।

8.3 দুৰ্বলতাৰ পৰিপ্ৰেক্ষিত বিশ্লেষণ :

বিভিন্ন গৱেষণাৰ সময়ত প্ৰকাশ পোৱা অনুসৰি গাঁওখন পাঁচটা জীৱিকা সম্পদত চহকী হ'লেও কেতবোৰ দুৰ্বলতাৰ বাবে জীৱিকাৰ উন্নয়নৰ লক্ষ্য পূৰণ কৰিব পৰা নাই। অঞ্চলটোৰ বনাঞ্চল আৰু বাঁহখেতি, সাৰুৱা কৃষিভূমিকে ধৰি প্ৰাকৃতিক সম্পদত যথেষ্ট চহকী হোৱা সত্ত্বেও কীট-পতংগৰ উপদ্ৰৱ, বানপানী, মহামাৰীৰ সংক্ৰমণ আদিয়ে অঞ্চলটোৰ বিকাশত বাধাৰ সৃষ্টি কৰি আহিছে। যাৰ প্ৰত্যক্ষ নেতিবাচক প্ৰভাৱ জীৱিকা আৰু জীৱিকাৰ সম্পদৰ ওপৰত পৰি আহিছে। জুন, জুলাই আৰু আগষ্ট মাহত বানপানীৰ সময়ছোৱাত পানীৰ পৰা সৃষ্টি হোৱা ৰোগ বিয়পি পৰে। তদুপৰি, বন্যপ্ৰাণীৰ উপদ্ৰৱো একপ্ৰকাৰ সমস্যা আৰু বনগাহৰি, হাতী আদি বন্যপ্ৰাণীয়ে এই এলেকাত মানুহৰ জীৱন আৰু শস্যৰ ব্যাপক ক্ষতিসাধন কৰে। বানপানীত প্ৰায় ১৪০টা পৰিয়াল ক্ষতিগ্ৰস্ত হৈছে।

8.8 ঋতু অনুযায়ী কৃষিৰ দিনপঞ্জী

ঋতু অনুযায়ী কৃষিৰ দিনপঞ্জী, সঁতিৰপাৰ ই ডি চি

মাহ	জানু	ফেব্ৰু	মাৰ্চ	এপ্ৰিল	মে'	জুন	জুলাই	আগষ্ট	ছেপ্টে	অক্টো	নৱে	ডিচে
	ধান (বড়ো)											
	সৰিয়হ											
					মৰাপাট							
	বৰি শস্য (শাক-পাচলি)									বৰি শস্য		
						বানপানী						
			হাতী									
	বন গাহৰি											
		ম'হ										

সম্প্ৰদায়ৰ সৈতে হোৱা আলোচনাৰ ভিত্তিত উপযুক্ত ঋতু অনুসৰি কৃষি পঞ্জিকা প্ৰস্তুত কৰা হৈছে। এই ঋতুকালীন কৃষি পঞ্জিকাত কৃষি-শস্যৰ বিভিন্ন ঋতুৰ কথা উল্লেখ কৰা হৈছে। এইবোৰৰ উপৰি কিছুসংখ্যক মানুহ গোটেই বছৰজুৰি দিন হাজিৰা কামত নিযুক্ত। সাধাৰণ বানপানীৰ নিৰ্ধাৰিত প্ৰভাৱৰ পিছতেই বৰিশস্যৰ খেতি কৰা হয়। কৃষিভূমিত প্ৰতিবছৰে বন্যপ্ৰাণীৰ আক্ৰমণ ঘটে আৰু ব্যাপক হাৰত শস্য বিনষ্ট হয়। প্ৰায় গোটেই বছৰজুৰি হাতী, বনগাহৰি আৰু ম'হৰ উপদ্ৰৱ চলে। বানপানীৰ ফলত মেলেৰিয়া আৰু পানীৰ পৰা হোৱা অন্যান্য ৰোগ বিয়পি পৰে। নিকটৱৰ্তী এলেকাত কোনো উপযুক্ত স্বাস্থ্য ব্যৱস্থা নথকাত বাৰিষা ঋতুৰ সময়ত মানুহ দীৰ্ঘদিন ধৰি ৰোগত ভুগি থাকে, যাৰফলত তেওঁলোকৰ জীৱিকাৰ ওপৰতো পোনপটীয়া প্ৰভাৱ পৰে।

## ৫। বৰ্তমান পৰিকল্পনা আৰু কাৰ্যসূচী

ক্ষুদ্ৰ পৰিকল্পনাত প্ৰত্যক্ষভাৱে প্ৰভাৱ পৰা কেতবোৰ গুৰুত্বপূৰ্ণ পৰিকল্পনা, এইবোৰৰ ৰূপায়ণ পদ্ধতি আৰু প্ৰক্ৰিয়া সম্পৰ্কে এই অধ্যায়ত আলোচনা কৰা হৈছে। ইয়াৰ ভিতৰত আটাইতকৈ গুৰুত্বপূৰ্ণ হৈছে ৰাজ্যখনৰ বনাঞ্চল এলেকাত বনানীকৰণ আৰু বন্যপ্ৰাণী সংৰক্ষণ আৰু স্থিতিশীল উন্নয়নৰ বাবে প্ৰণয়ন কৰা সামগ্ৰিক কৰ্ম পৰিকল্পনা। বন্যপ্ৰাণী এলেকাত এই পৰিকল্পনাক কোৱা হয় ব্যৱস্থাপনা পৰিকল্পনা আৰু ব্যাঘ্ৰ সংৰক্ষণ এলেকাত ইয়াক কোৱা হয় ব্যাঘ্ৰ সংৰক্ষণ পৰিকল্পনা। তদুপৰি, অন্যান্য কিছু আঁচনিও আছে, যেনে জনজাতি উপ-পৰিকল্পনা (টি এছ পি), অনুসূচিত জাতি-পৰিকল্পনা (এছ চি পি), যিবোৰ বন বিভাগৰ জৰিয়তে বনাঞ্চল গাঁওসমূহত ৰূপায়ণ কৰা হয়। আন কেইবাটাও বিভাগে স্বাস্থ্য, শিক্ষা, শক্তি, জলসিঞ্চন আৰু জীৱিকা ব্যৱস্থাৰ আঁচনিবোৰ ৰূপায়ণ কৰে। এই বিভাগসমূহে প্ৰায়েই বনাঞ্চল গাঁওবোৰত বিভিন্ন আঁচনি ৰূপায়ণ কৰে।

অসম যুটীয়া (ৰাইজৰ অংশগ্ৰহণ) বনানীকৰণ ব্যৱস্থাপনা বিধি, ১৯৯৮ বলৱৎ হোৱাৰ পিছত যুটীয়া বনাঞ্চল ব্যৱস্থাপনা আৰম্ভ কৰা হয় আৰু ২০০২ চনত জে এফ এম চি আৰু ই ডি চিসমূহ গঠন কৰা হয়। ইয়াৰ পূৰ্বে কিছু কৰ্মপৰিকল্পনাৰ জৰিয়তে যুটীয়া বন ব্যৱস্থাপনা বা জে এফ এম চি চক্ৰসমূহ গঠনৰ পৰামৰ্শ দিয়া হৈছিল। অৱশ্যে ৰাষ্ট্ৰীয় কৰ্মপৰিকল্পনা বিধি (কোড), ২০১৪ৰ জৰিয়তে ক্ষুদ্ৰ পৰিকল্পনা ৰূপায়ণত গুৰুত্ব দিয়াৰ উপৰি এইবোৰৰ ৰূপায়ণৰ বাবে বিতং নীতি-নিৰ্দেশনাও সন্নিৱিষ্ট কৰা হৈছিল। এই ক্ষুদ্ৰ পৰিকল্পনা ২০১৪ চনৰ ৰাষ্ট্ৰীয় কৰ্মপৰিকল্পনা বিধিৰ আধাৰত প্ৰস্তুত কৰা হৈছিল।

### ৫.১ ই ডি চিৰ চমু ইতিহাস :

১৯৯৫-৯৬ চনত ভাৰত চৰকাৰে পঞ্চবাৰ্ষিক পাইলট প্ৰজেক্ট হিচাপে ৭টা সংৰক্ষিত অঞ্চলত যেনে বাক্সা ব্যাঘ্ৰ সংৰক্ষিত বনাঞ্চল, পালামৌ ব্যাঘ্ৰ সংৰক্ষিত বনাঞ্চল, ৰাছামব'ৰ ব্যাঘ্ৰ সংৰক্ষিত বনাঞ্চল, গিৰ ৰাষ্ট্ৰীয় উদ্যান, পেঞ্চ ব্যাঘ্ৰ সংৰক্ষিত বনাঞ্চল, নাগৰহ'ল ব্যাঘ্ৰ সংৰক্ষিত বনাঞ্চল আৰু পেৰিয়াৰ ব্যাঘ্ৰ সংৰক্ষিত বনাঞ্চলত ভাৰত পাৰিপাৰ্শ্বিক উন্নয়ন প্ৰকল্প (IEDP, আই ই ডি পি) ৰূপায়ণৰ সিদ্ধান্ত গ্ৰহণ কৰে। ইয়াৰ উদ্দেশ্য আছিল অংশগ্ৰহণমূলক সংৰক্ষণ মডেলৰ কাৰ্যকৰিতা পৰীক্ষা কৰা। আই ই ডি পিয়ে পৰিৱেশ উন্নয়নক স্থানীয় মানুহৰ ওপৰত সংৰক্ষিত এলেকাৰ প্ৰভাৱ আৰু সংৰক্ষিত এলেকাৰ ওপৰত স্থানীয় মানুহৰ প্ৰভাৱ বিবেচনা কৰি জৈৱ-বৈচিত্ৰ্য সংৰক্ষণৰ লক্ষ্য হিচাপে লোৱাত গুৰুত্ব দিছিল। মুঠতে আই ই ডি পি ভাৰতত এটা অন্যতম গুৰুত্বপূৰ্ণ প্ৰকল্প। এক অভিলাষী কাৰ্যসূচী হিচাপে আৰম্ভ কৰা আই ই ডি পি ৰাইজৰ সমালোচনাৰ সন্মুখীন হয়, ৰূপায়ণত পদে পদে বাধা আহি পৰে। শেষত ইয়াৰ পৰা কিছু ব্যতিক্ৰমী ফল পোৱা যায় (ব্যাঘ্ৰ প্ৰকল্প, ভাৰত, ২০০৪)।

সম্প্ৰতি পূব অসম বন্যপ্ৰাণী সংমণ্ডল এফ ডি এৰ অধীনত ৩৩টা পঞ্জীকৃত ই ডি চি আৰু নগাঁও বন্যপ্ৰাণী সংমণ্ডল এফ ডি এৰ অধীনত ২৮টা পঞ্জীকৃত ই ডি চি আছে। তদুপৰি পূব, অসম বন্যপ্ৰাণী সংমণ্ডল এফ ডি এ আৰু নগাঁও বন্যপ্ৰাণী সংমণ্ডল এফ ডি এত ক্ৰমে ৪০টা আৰু ১০টা ই ডি চি স্থাপনৰ প্ৰস্তাৱ লোৱা হৈছে। কাজিৰঙা ৰাষ্ট্ৰীয় উদ্যানৰ দক্ষিণ আৰু উত্তৰ দিশৰ সীমামূৰীয়া সকলো গাঁৱতে পৰিৱেশ-উন্নয়ন সমিতি স্থাপন কৰা হ'ব। অৱশিষ্ট ই ডি চিসমূহ পঞ্জীভুক্ত হোৱাৰ পাছত সকলো ই ডি চিৰ প্ৰতিনিধিক লৈ এটা কনফেডাৰেচন তৈয়াৰ কৰা হ'ব। প্ৰতিখন গাঁৱত ভিন্ন আয় আহৰণৰ বাবে আত্মসহায়ক গোট খোলা হ'ব। সীমামূৰীয়া গাঁৱৰ বিদ্যালয়ত থকা নেচনেল গ্ৰীণ ক'ৰ্ছৰ অধীনস্থ বৰ্তমানৰ ইক'ক্লাববোৰ নেচাৰ ক্লাবলৈ পৰ্যৱৰ্তিত কৰা হ'ব। য'ত ইক'ক্লাব নাই তাত নতুনকৈ স্থাপন কৰা হ'ব। পৰিৱেশ আৰু ইয়াৰ গুৰুত্বৰ ওপৰত মানুহক শিক্ষা দিবলৈ স্বতন্ত্ৰভাৱে গঠিত প্ৰতিষ্ঠান আৰু সংগঠনবোৰকো নেচাৰ ক্লাবত অন্তৰ্ভুক্ত কৰা হ'ব।

### ৫.২ : বন বিভাগৰ অতীত পদক্ষেপসমূহ

২০১১-১২ বৰ্ষত নগাঁও বন্যপ্ৰাণী সংমণ্ডলত ব্যাঘ্ৰ প্ৰকল্পৰ অধীনত গ্ৰহণ কৰা আঁচনি আৰু ইয়াৰ ব্যয়ৰ তথ্য দাঙি ধৰা হৈছে।

ক্রমিক নং	কামৰ প্ৰকাৰ	আবণ্টন			প্ৰকৃত		
		মুঠ ধন (লাখত)	সংখ্যা	স্থান	মুঠ ধন (লাখত)	সংখ্যা	স্থান
(১)	আন্তঃগাঁথনি উন্নয়ন						
(ক)	কালভাৰ্ট আৰু পথ	৫.০০	এল এছ	লাওখোৱা বন্যপ্ৰাণী অঃ, বুঢ়াচাপৰি বন্যপ্ৰাণী অঃ	২.০০	এল এছ	লাওখোৱা বন্যপ্ৰাণী অঃ, বুঢ়াচাপৰি বন্যপ্ৰাণী অঃ
(২)	মানৱ-বন্যপ্ৰাণী সংঘাত						
(ক)	ক্ষতিপূৰণ আৰু উপদ্ৰৱ ৰোধ কাৰ্য	১.০০	এল এছ	মুখ্য কাৰ্যালয়, লাওখোৱা বন্যপ্ৰাণী অঃ, বুঢ়াচাপৰি বন্যপ্ৰাণী অঃ	১.০০	এল এছ	মুখ্য কাৰ্যালয়, লাওখোৱা বন্যপ্ৰাণী অঃ, বুঢ়াচাপৰি বন্যপ্ৰাণী অঃ
(৩)	পৰিৱেশ উন্নয়ন আৰু ৰাজহুৱা সজাগতা : সহায়স্থান						
(ক)	স্থানীয় লোকসকলৰ বাবে প্ৰাৰম্ভিক কাৰ্যসূচী	১২.০০	বাকী থকা ১২ ই ডি চি	মুখ্য কাৰ্যালয় লাওখোৱা বন্যপ্ৰাণী অঃ, বুঢ়াচাপৰি বন্যপ্ৰাণী অঃ	৭.০০	৬ ই ডি চি	মুখ্য কাৰ্যালয়, লাওখোৱা বন্যপ্ৰাণী অঃ, বুঢ়াচাপৰি বন্যপ্ৰাণী অঃ
(খ)	ই ডি চিৰ ক্ষুদ্ৰ পৰিকল্পনা অনুসৰি পৰিৱেশ উন্নয়ন কাৰ্য	২৫.০০	৫খন ই ডি চি	মুখ্য কাৰ্যালয়, লাওখোৱা বন্যপ্ৰাণী অঃ, বুঢ়াচাপৰি বন্যপ্ৰাণী অঃ			
(গ)	বনাঞ্চলৰ গাঁও (জনজাতি) : পাৰাৰটিলৰ, হস্ততাঁত ইত্যাদি	৫.০০	৮খন গাঁও	মুখ্য কাৰ্যালয়, লাওখোৱা বন্যপ্ৰাণী অঃ			
(৪)	গৱেষণা						
(ক)	কৰ্মশালা, প্ৰশিক্ষণ আলোচনা-চক্ৰ আয়োজন	১.০০	এল এছ	মুখ্য কাৰ্যালয়, লাওখোৱা বন্যপ্ৰাণী অঃ বুঢ়াচাপৰি বন্যপ্ৰাণী অঃ			
(খ)	ক্ষেত্ৰ অধ্যয়ন, বন্যপ্ৰাণী অধ্যয়ন আৰু নিৰীক্ষণ	১.০০	এল এছ	মুখ্য কাৰ্যালয়, লাওখোৱা বন্যপ্ৰাণী অঃ বুঢ়াচাপৰি বন্যপ্ৰাণী অঃ			
(গ)	ফৰেনচিক সামগ্ৰী	০.০৫	এল এছ	মুখ্য কাৰ্যালয়, লাওখোৱা বন্যপ্ৰাণী অঃ বুঢ়াচাপৰি বন্যপ্ৰাণী অঃ			
(৫)	কৰ্মচাৰীৰ বিকাশ আৰু সক্ষমতা সৃষ্টি						

(ক)	পৰিৱেশ-পৰ্যটন উৎসাহ	৩.০০	এল এছ	মুখ্য কাৰ্যালয়, লাওখোৱা বন্যপ্ৰাণী অঃ বুঢ়াচাপৰি বন্যপ্ৰাণী অঃ			
	পৌনঃপুনিক খৰচ						
	চোৰাং চিকাৰবিৰোধী কাৰ্য						
(১)	পহৰাত নিয়োজিত স্থানীয় সুৰক্ষা বাহিনীৰ মাননি	১০.৮০	৩টা বাহিনী প্ৰতিমাহে ৩,০০০ টকাকৈ	মুখ্য কাৰ্যালয়, লাওখোৱা বন্যপ্ৰাণী অঃ বুঢ়াচাপৰি বন্যপ্ৰাণী অঃ	৭.২৬	৩টা বাহিনী	লাওখোৱা বন্যপ্ৰাণী অঃ বুঢ়াচাপৰি বন্যপ্ৰাণী অঃ
(২)	চোৰাংচোৱাক পুৰস্কাৰ	০.৫০	এল এছ	মুখ্য কাৰ্যালয়, লাওখোৱা বন্যপ্ৰাণী অঃ বুঢ়াচাপৰি বন্যপ্ৰাণী অঃ	০.১৫	এল এছ	মুখ্য কাৰ্যালয়, লাওখোৱা বন্যপ্ৰাণী অঃ বুঢ়াচাপৰি বন্যপ্ৰাণী অঃ
	মানৱ-বন্যপ্ৰাণীৰ সংঘাত			মুখ্য কাৰ্যালয়, লাওখোৱা বন্যপ্ৰাণী অঃ বুঢ়াচাপৰি বন্যপ্ৰাণী অঃ			মুখ্য কাৰ্যালয়, লাওখোৱা বন্যপ্ৰাণী অঃ বুঢ়াচাপৰি বন্যপ্ৰাণী অঃ
(৩)	সজাগতা, শিক্ষা আৰু প্ৰশিক্ষণ	১.০০	এল এছ				
	পৰিৱেশ উন্নয়ন আৰু ৰাজহুৱা সজাগতা সহায়স্থান			মুখ্য কাৰ্যালয়, লাওখোৱা বন্যপ্ৰাণী অঃ বুঢ়াচাপৰি বন্যপ্ৰাণী অঃ			মুখ্য কাৰ্যালয়, লাওখোৱা বন্যপ্ৰাণী অঃ বুঢ়াচাপৰি বন্যপ্ৰাণী অঃ
(৪)	স্থানীয় লোকৰ বাবে মুকলি দৰ্শন	১.০০	এল এছ	মুখ্য কাৰ্যালয়, লাওখোৱা বন্যপ্ৰাণী অঃ বুঢ়াচাপৰি বন্যপ্ৰাণী অঃ			
(৫)	সজাগতা কাৰ্যসূচী	০.৫০	এল এছ	সংমণ্ডল	০.৫০	এল এছ	সংমণ্ডল

# সুঁতিৰপাৰ বনগাঁও পৰিৱেশ-উন্নয়ন সমিতি

লাওখোৱা বন্যপ্ৰাণী অভয়াৰণ্য

নগাঁও বন্যপ্ৰাণী সংমণ্ডল

ক্ষুদ্ৰ পৰিকল্পনা

(২০১৬-১৭ৰ পৰা ২০২৬-২৭লৈ)

দ্বিতীয়- খণ্ড

## ৬। ক্ষুদ্র পৰিকল্পনাৰ উদ্দেশ্য সবলতা, দুৰ্বলতা, সুযোগ আৰু শংকা (SWOT) আৰু ব্যৱধান বিশ্লেষণ

### ৬.১ ক্ষুদ্র পৰিকল্পনাৰ উদ্দেশ্য

এখন গাঁও পৰ্যায়ৰ ক্ষুদ্র পৰিকল্পনা হৈছে গাঁও উন্নয়ন পৰিকল্পনা আৰু বনাঞ্চল উন্নয়ন পৰিকল্পনা, যি প্ৰয়োজন নিৰ্ভৰ আৰু স্থানভিত্তিক উপলব্ধ সম্পদৰ লগত খাপ খোৱা। যিহেতু পৰিকল্পনাৰ গোটটো সৰু, সেয়ে ইয়াক ক্ষুদ্র পৰিকল্পনা কোৱা হয়। ক্ষুদ্র পৰিকল্পনাই দুটা উদ্দেশ্য পূৰণ কৰাৰ চেষ্টা কৰে—

- ১) জীৱিকা উন্নত কৰা
- ২) জৈৱ-বৈচিত্ৰ্য সংৰক্ষণ আৰু পৰিৱেশতন্ত্ৰৰ ভাৰসাম্য ৰক্ষা কৰা

ভাৰতত ক্ষুদ্র পৰিকল্পনাসমূহ ভাৰত চৰকাৰৰ দ্বাৰা গৃহীত যুটীয়া বন পৰিচালন ব্যৱস্থাৰ অবিচ্ছেদ্য অংশ হৈ পৰিছে। ইয়াৰ পৰিপ্ৰেক্ষিততে সম্প্ৰদায়ৰ পুৰুষ আৰু মহিলা সদস্যসকলৰ সক্ৰিয় অংশগ্ৰহণৰ জৰিয়তে এটি ক্ষুদ্র পৰিকল্পনাৰ এই সাধাৰণ নথি প্ৰস্তুত কৰা হৈছে। সম্প্ৰদায় (গাঁও) হৈছে এই ধৰণৰ ক্ষুদ্র পৰিকল্পনাৰ একক (ইউনিট)। এই নথিৰ লক্ষ্য হৈছে স্থানীয় বনজ সম্পদৰ সৈতে স্থানীয় চাহিদা আৰু বন বিভাগৰ কৰ্মসূচীৰ সংযোগ সাধন কৰা। ২০০০ চনৰ জে এফ এম চি নিৰ্দেশিকা অনুসৰি বন বিভাগৰ বিষয়া আৰু জে এফ এম চিয়ে গাঁৱত বিতং পি আৰ এ অনুশীলন সম্পন্ন কৰাৰ পিছত এটা ক্ষুদ্র পৰিকল্পনা প্ৰস্তুত কৰিব লাগিব। জে এফ এম চি/ই ডি চি-ৰ ক্ষুদ্র পৰিকল্পনাক বন বিভাগৰ কাৰ্যকৰী পৰিকল্পনাৰ সৈতে সংযুক্ত কৰিব লাগিব।

বৰ্তমানৰ ক্ষুদ্র পৰিকল্পনা পুৰুষ আৰু মহিলাসহ সম্প্ৰদায়ৰ সকলো সদস্যই লগ হৈ প্ৰস্তুত কৰিছে। এই নথি ২০১৭ চনৰ মাৰ্চ মাহত সম্প্ৰদায়ৰ লোকসকল আৰু ৰাষ্ট্ৰীয় গ্ৰামীণ বিকাশ নিধি (আৰ জি ভি এন)ৰ সদস্যসকলৰ দ্বাৰা অনুষ্ঠিত অংশগ্ৰহণমূলক গ্ৰামীণ মূল্যায়নৰ (পি আৰ এ) ফলাফল।

তাৰপাছত লোৱা বিভিন্ন পদক্ষেপবোৰ তলত সংক্ষিপ্তভাৱে উল্লেখ কৰা হ'ল—

- ক) প্ৰকল্পৰ উদ্দেশ্য সম্পৰ্কে আলোচনা আৰু সম্প্ৰদায় আৰু ইয়াৰ পৰিপ্ৰেক্ষিত সম্পৰ্কীয় তথ্য সংগ্ৰহৰ ক্ষেত্ৰত তেওঁলোকৰ সহযোগিতা লাভৰ বাবে ২০১৭ চনৰ মাৰ্চ মাহত সম্প্ৰদায়ৰ বৈঠক অনুষ্ঠিত কৰা হয়।
- খ) সম্প্ৰদায়ৰ মূল তথ্য আৰু পৰিপ্ৰেক্ষিত সম্পৰ্কে তথ্য সংগ্ৰহ;
- গ) ইয়াৰ পিছত সম্প্ৰদায়ৰে হোৱা বৈঠকত সংগৃহীত তথ্যৰ শুদ্ধতা পৰীক্ষা কৰা।
- ঘ) সম্প্ৰদায়ৰ অংশগ্ৰহণ আৰু মতামতৰ ভিত্তিত কৰ্ম আঁচনিৰ ৰূপৰেখা প্ৰস্তুত কৰা।
- ঙ) প্ৰকল্পৰ নিৰ্দেশিকাৰ ভিত্তিত আৰ জি ভি এনে ক্ষুদ্র পৰিকল্পনা প্ৰস্তুত কৰিছে। এই নথি ২০১৬ চনৰ জুলাই মাহত উপস্থাপন কৰিব পৰাকৈ আলোচনা আৰু চূড়ান্ত কৰা হৈছে।

### ৬.২ চাহিদা মূল্যায়ন আৰু ব্যৱধান বিশ্লেষণ

সম্পদ পুনৰীক্ষণ, দক্ষতা পুনৰীক্ষণ, জীৱিকা সম্পদ মেপিং আৰু দুৰ্বলতা পুনৰীক্ষণৰ ভিত্তিত উদ্দেশ্যধৰ্মী গোট আলোচনা, পি আৰ এ অনুশীলন, গাঁও পৰ্যায়ৰ আৰু পৰিয়াল পৰ্যায়ৰ জৰীপৰ জৰিয়তে প্ৰয়োজন পুনৰীক্ষণ, ব্যৱধান বিশ্লেষণ আৰু সবলতা, দুৰ্বলতা, সুযোগ আৰু শংকা বিশ্লেষণ কৰা হয়। এই বিশ্লেষণৰ ভিত্তিত কাৰ্যকৰী পৰিকল্পনা, জীৱিকা, গাঁও উন্নয়ন কৌশল আৰু বন উন্নয়ন পৰিকল্পনা ই ডি চিৰ কাৰণে প্ৰস্তুত কৰা হয়।

#### প্ৰশিক্ষণ প্ৰয়োজন পুনৰীক্ষণ

ক) সামৰ্থ্য গঠন : বনাঞ্চল আৰু জৈৱ-বৈচিত্ৰ্য, স্থিতিশীল উন্নয়ন, জলবায়ু, পৰিৱৰ্তন, লিংগ সংগ্ৰান্ত বিষয়, বিত্তীয় অন্তৰ্ভুক্তি, পানী আৰু অনাময়ৰ গুৰুত্ব, মাটি আৰু পানী সংৰক্ষণ, বান ব্যৱস্থাপনা আদি সম্পৰ্কে নিয়মিত সজাগতা কৰ্মসূচীৰ জৰিয়তে সম্প্ৰদায়ৰ সামৰ্থ্য গঢ়ি তোলা হয়।



খ) দক্ষতা উন্নয়ন : জীৱিকাৰ উন্নয়নৰ বাবে কৰ্ম পৰিকল্পনাত উল্লেখ কৰা প্ৰস্তাৱত জীৱিকাৰ দক্ষতাৰ নিয়মিত পৰ্যালোচনা কৰা, সা-সঁজুলি আৰু যন্ত্ৰপাতিৰ ব্যৱহাৰ আৰু প্ৰক্ৰিয়া আৰু পদ্ধতি সম্পৰ্কে বিশেষ প্ৰশিক্ষণৰ পৰামৰ্শ দিয়া হৈছে।

ব্যৱধান বিশ্লেষণ :

- \* আন্তঃগাঁথনিৰ অভাৱ
- \* শোচনীয় পথ যোগাযোগ
- \* স্বাস্থ্য ব্যৱস্থাৰ অভাৱ
- \* প্ৰধান কেন্দ্ৰৰ পৰা বহু ভিতৰুৱা এলেকাত গাঁৱৰ অৱস্থান
- \* উচ্চতৰ কাৰিকৰী জ্ঞানৰ অভাৱ
- \* পানী আৰু অনাময় ব্যৱস্থাৰ অভাৱ

### ৬.৩ সবলতা, দুৰ্বলতা, সুযোগ আৰু শংকা (SWOT) বিশ্লেষণ

সম্প্ৰদায়ৰ পুৰুষ আৰু মহিলা সদস্যৰ অংশগ্ৰহণৰ জৰিয়তে অংশগ্ৰহণমূলক পদ্ধতিৰে এছ ডব্লিউ অ' টি বিশ্লেষণ কৰা হৈছে।

সবলতা

- ১) পৰম্পৰাগত দক্ষতা
- ২) জীৱিকাৰ কাম-কাজত মহিলাসকলৰ সক্ৰিয় অংশগ্ৰহণ
- ৩) গাঁৱৰ পৰা বজাৰৰ নৈকট্য

দুৰ্বলতা

- ১) সুৰাপানৰ মজলীয়া হাৰ
- ২) যুৱকসকলৰ মাজত উচ্চ শিক্ষাৰ কম হাৰ
- ৩) আন্তঃগাঁথনি ব্যৱস্থাৰ অভাৱ
- ৪) আধুনিক দক্ষতাৰ অভাৱ

সুযোগ

- ১) জৈৱিক সাৰ ব্যৱহাৰৰ জৰিয়তে কৃষিৰ সম্প্ৰসাৰণ
- ২) তৰুণ উদ্যোগী
- ৩) বয়ন উদ্যোগৰ উন্নয়ন
- ৪) দুগ্ধ উৎপাদন উন্নয়ন
- ৫) দৈনন্দিন জীৱিকাৰ কাম-কাজত আধুনিক যন্ত্ৰ আৰু সা-সঁজুলিৰ ব্যৱহাৰ

শংকা

- ১) বানপানী আৰু সংক্ৰামক ৰোগ
- ২) বজাৰত মূল্যবৃদ্ধি
- ৩) বন্যপ্ৰাণীৰ উপদ্ৰৱ
- ৪) সাম্প্ৰদায়িক সংঘাত

### ৬.৪ অংশগ্ৰহণমূলক গ্ৰামীণ মূল্যায়ন (PRA) অনুশীলন

গুৱাহাটীৰ আৰ জি ভি এনৰ দলে সূঁতিৰপাৰ বনগাঁৱত পি আৰ এ অনুশীলন কৰে। তাৰ বিৱৰণ এনেধৰণৰ :

তাৰিখ : ২৩-০৩-২০১৭

স্থান : সূঁতিৰপাৰ বনগাঁও

উপস্থিতিৰ সংখ্যা : ৩৫

উপস্থিতি : ই ডি চিৰ বিষয়াবৰ্গ, গাঁওবুঢ়া, সম্প্ৰদায়ৰ সদস্যসকল, বন বিভাগৰ কৰ্মী-বিষয়া আদি। পৰিশিষ্ট VIৰ পৰা VIIলৈ পি আৰ এ আৰু এফ জি ডিৰ সময়ত উপস্থিত লোকৰ তালিকা উল্লেখ কৰা হৈছে। পৰিশিষ্ট VIII (ক)ৰ পৰা VIII (ঘ)লৈ পি আৰ এ মানচিত্ৰ দিয়া হৈছে।

অংশগ্রহণমূলক মেপিং আৰু মতামত আদান-প্ৰদানৰ পূৰ্বে গাঁও পৰ্যায়ত সজাগতা আৰু দিক্‌দৰ্শন কাৰ্যসূচী অনুষ্ঠিত কৰা হয়। সজাগতা আৰু দিক্‌দৰ্শন কাৰ্যসূচীত সামৰি লোৱা বিষয়সমূহ তলত উল্লেখ কৰা হ'ল :

- ১) অংশগ্রহণমূলক পৰিকল্পনা
- ২) অংশগ্রহণমূলক আহিলা আৰু পদ্ধতি
- ৩) ক্ষুদ্ৰ পৰিকল্পনাৰ গুৰুত্ব আৰু ই ডি চি/জে এফ এম চিৰ ভূমিকা
- ৪) পৰিৱেশ সম্পৰ্কীয় বিষয়
- ৫) জলবায়ু পৰিৱৰ্তন আৰু জলবায়ু ভিন্নতা
- ৬) পৰিৱেশতাত্ত্বিক ভাৰসাম্যতা আৰু পৰিৱেশ তন্ত্ৰৰ ব্যৱস্থাপনা (পৰম্পৰাগত আৰু বিজ্ঞানসন্মত)
- ৭) স্থিতিশীল জীৱিকা গাঁথনি হেফমৰক
- ৮) জীৱিকা সম্পদ-পঞ্চভূজ আৰু সামাজিক মূলধনৰ গুৰুত্ব
- ৯) ক্লাষ্টাৰ গঠন আৰু আত্মসহায়ক গোট, বিত্তীয় অন্তৰ্ভুক্তিকৰণ
- ১০) বিপণন আৰু মূল্য সংযোজন
- ১১) উন্নয়ন কাৰ্যসূচী আৰু পৰিৱেশ আৰু পৰিৱেশতাত্ত্বিক ভাৰসাম্যতাৰ সৈতে ইয়াৰ সম্পৰ্ক
- ১২) লিংগ সম্পৰ্কীয় বিষয় আৰু লিংগ সমতা।

**নিৰীক্ষণ :** আলোচনা আৰু পি আৰ এ অনুশীলনৰ সময়ত ৰাইজে সক্ৰিয়ভাৱে অংশগ্রহণ কৰে। তাত তলত উল্লিখিত কথাবোৰ উন্মোচিত হয়—

- ১) উপস্থিত ৰাইজে কয় যে ধন আৰু প্ৰকল্পৰ অভাৱত পূৰ্বে ই ডি চি/জে এফ এম চিসমূহ বেছি সক্ৰিয় নাছিল।
- ২) অতীতত ই ডি চি/জে এফ এম চিত সজাগতা আৰু দিক্‌দৰ্শন কাৰ্যসূচী খুব কম আছিল।
- ৩) ক্ষুদ্ৰ পৰিকল্পনাৰ গুৰুত্ব তেওঁলোকে উপলব্ধি কৰিছে আৰু ক্ষুদ্ৰ পৰিকল্পনা প্ৰস্তুতৰ সময়ত তেওঁলোকে যথেষ্ট সমৰ্থন আৰু সহযোগ কৰিছে।
- ৪) বিভিন্ন সময়ত কেইবাটাও এন জি অ'ই বন উন্নয়ন সমিতি আৰু যুটীয়া বন পৰিচালনা সমিতিসমূহ পৰিদৰ্শন কৰি বিভিন্ন তথ্য সংগ্ৰহ কৰিছে। কিন্তু এই এন জি অ'সমূহে অঞ্চলটোত কোনো ধৰণৰ উন্নয়নমূলক কাৰ্যসূচী গ্ৰহণ কৰা নাই।
- ৫) প্ৰথমবাৰৰ বাবে এ পি বি এফ চিৰ অধীনত এন জি অ'বোৰে ৰাইজৰ সৈতে মত বিনিময় কৰে আৰু সজাগতা সৃষ্টিত দিক্‌দৰ্শন কৰে। এই সজাগতা আৰু দিক্‌দৰ্শন কেৱল প্ৰকল্পটো সন্দৰ্ভতে নহয়, বিকাশ আৰু উন্নয়নত পাৰিৱেশিক আৰু পৰিৱেশতাত্ত্বিক বিষয় সামৰি উন্নয়নমূলক ইচ্ছা সন্দৰ্ভতো কৰা হয়।
- ৬) পৰিৱেশ, বন আৰু কীটনাশক, পশুধন ব্যৱস্থাপনা আদি জীৱিকা সম্পৰ্কীয় বিষয়ত ৰাইজৰ ভাল প্ৰজ্ঞা আৰু পৰম্পৰাগত জ্ঞান আছে।
- ৭) তেওঁলোকে জলবায়ু পৰিৱৰ্তনৰ ফলত গাঁওখনত কৃষি আৰু স্বাস্থ্যৰ ওপৰত পৰা বিৰূপ প্ৰভাৱ সম্পৰ্কে শংকা প্ৰকাশ কৰে। জলবায়ু পৰিৱৰ্তনৰ বিষয়টো সন্দৰ্ভত বৈজ্ঞানিক তথ্যসমূহ জানিবলৈ তেওঁলোক অত্যন্ত আগ্ৰহী।
- ৮) জলবায়ু পৰিৱৰ্তনৰ কাৰণসমূহ হ্ৰাস কৰাৰ ক্ষেত্ৰত তেওঁলোকৰ নিজৰ নিজৰ গুৰুত্বপূৰ্ণ ভূমিকাৰ বিষয়টো ৰাইজে উপলব্ধি কৰিছে, সেয়া দৃষ্টিগোচৰ হৈছে। নিকটৱৰ্তী বনাঞ্চল সুৰক্ষাৰ ক্ষেত্ৰত নিজৰ ভূমিকা আৰু স্বতঃপ্ৰণোদিতভাৱে কামত আগবাঢ়ি অহা আৰু এই বনাঞ্চল যে নিজৰেই এই উপলব্ধিও ৰাইজৰ মাজত পৰিলক্ষিত হৈছে।

সম্প্রদায়ৰ চাহিদা মূল্যায়ন ঃ পি আৰ এ অনুশীলনত গুৰুত্ব, গাঁৱৰ ৰাইজ, ই ডি চিৰ সদস্য, বনকৰ্মী আৰু সংশ্লিষ্টসকলৰ সৈতে আলোচনাৰ ভিত্তিত ই ডি চিৰ বাবে গাঁও উন্নয়ন পৰিকল্পনা আৰু জীৱিকা উন্নয়ন পৰিকল্পনা প্ৰস্তুত কৰা হৈছে। মানুহৰ চাহিদা দুভাগত ভগাব পাৰি—

- ১) গাঁথনিগত চাহিদা
- ২) গাঁথনি বহিৰ্ভূত চাহিদা

এই চাহিদাবোৰক হুস্ম্যাৰী আৰু দীৰ্ঘম্যাদী হিচাপে ভগাব পাৰি। ৰাইজৰ চাহিদাৰ সবিশেষ গাঁও উন্নয়ন পৰিকল্পনাত দিয়া হৈছে।

ৰাইজৰ গাঁথনিগত প্ৰয়োজনৰ লগত জীৱিকাৰ উৎকৰ্ষসাধনৰ প্ৰত্যক্ষ আৰু পৰোক্ষ সম্পৰ্ক আছে। এইবোৰৰ ভিতৰত আছে পথ, বিদ্যালয়, স্বাস্থ্যসেৱা, খোৱাপানী যোগান, পানীৰ টেংকী, কুঁৱা আদি। লগতে শৌচাগাৰ নিৰ্মাণ, ৰাজহুৱা সভাগৃহ নিৰ্মাণ, প্ৰশিক্ষণ গৃহ নিৰ্মাণ, বজাৰ গৃহ নিৰ্মাণ আদি বিষয়ো জড়িত আছে।

গাঁথনি বহিৰ্ভূত চাহিদাসমূহ হৈছে— দক্ষতা প্ৰশিক্ষণ, পশু চিকিৎসা সেৱা, স্বাস্থ্য সেৱা, ভ্ৰাম্যমাণ চিকিৎসকৰ দল, গাঁৱৰ বিদ্যালয়ত শিক্ষকৰ আৱশ্যকতা, বিত্তীয় অন্তৰ্ভুক্তিকৰণৰ বাবে প্ৰশিক্ষণৰ জৰিয়তে সজাগতা সৃষ্টি, আত্মসহায়ক আৰু ক্লাষ্টাৰ গোট গঠন, কেঁচামালৰ ব্যৱস্থা, গাঁৱৰ ৰক্ষণাবেক্ষণ আৰু উন্নয়নৰ নিধি/ই ডি চি-ৰ বাবে সমূহীয়া নিধি, পৰম্পৰাগত উৎপাদিত সামগ্ৰীত মূল্য সংযোজন আৰু বিপণন সংযোগ আদি। যুটীয়া বন পৰিচালনাৰ ক্ষেত্ৰত সম্প্ৰদায়ৰ অংশগ্ৰহণমূলক প্ৰকল্পৰ স্থানসমূহ, হস্তশিল্প গাঁও আদিত শিক্ষামূলক ভ্ৰমণৰ লগতে বিভিন্ন মেলা আৰু বাণিজ্য মেলাত অংশগ্ৰহণ কৰাটোও প্ৰয়োজন।

## ৭। গাঁও উন্নয়ন পৰিকল্পনা

হুস্মকালীন-দীৰ্ঘকালীন তথা গাঁথনিগত আৰু গাঁথনি বহিৰ্ভূত চাহিদাসমূহৰ ওপৰত ভিত্তি কৰি গাঁওবাসী, ই ডি চি-ৰ সদস্য, বন বিভাগৰ কৰ্মী / ই ডি চি-ৰ সদস্য সচিবৰ সৈতে আলোচনাৰ ভিত্তিত গাঁৱৰ উন্নয়নৰ বাবে গাঁও উন্নয়ন পৰিকল্পনা প্ৰস্তুত কৰা হৈছে। সামগ্ৰিক উন্নয়নৰ বাবে সম্প্ৰদায়ৰ সদস্যসকলে কৰা পৰিকল্পনা তলত উল্লেখ কৰা হ'ল—

- (১) গাঁৱত এটা ৰাজহুৱা সভাঘৰ নিৰ্মাণ কৰা দৰকাৰ। এই সভাঘৰ নামঘৰৰ বিপৰীত দিশত যথোপযুক্ত অনাময় আৰু খোৱাপানীৰ ব্যৱস্থাসহ নিৰ্মাণ কৰা হ'ব। এই সভাঘৰক প্ৰশিক্ষণ কেন্দ্ৰ হিচাপেও ব্যৱহাৰ কৰিব পাৰি।
- (২) দক্ষিণ সুঁতিৰপাৰ জনজাতি নিম্ন প্ৰাথমিক বিদ্যালয়ত শৌচাগাৰ দৰকাৰ। স্কুল চৌহদৰ ভিতৰত ছাত্ৰীসকলৰ বাবে শৌচাগাৰ নিৰ্মাণ কৰা হ'ব। তদুপৰি, স্কুলখন ভালকৈ চলাই যাবলৈ স্কুলত শৈক্ষিক আচৰাব আদিও প্ৰয়োজন।
- (৩) গাঁৱত ধৰ্মীয় আচাৰ-অনুষ্ঠান আৰু অন্যান্য অনুষ্ঠান আদিৰ বাবে আৱশ্যকীয় জি চি শ্বীট, চকী, মেজ, পৰ্দা, জেনেৰেটৰ আদিৰ ব্যৱস্থাসহ এটা টেণ্ট হাউছ নিৰ্মাণ কৰাও দৰকাৰ।
- (৪) অধিকতৰ কৃষি উৎপাদনৰ বাবে গাঁৱত খেতিৰ কামত ট্ৰেক্টৰৰ প্ৰয়োজন।
- (৫) গাঁৱত ব্যাপক হাৰত গাহৰি পালনৰ সুবিধা আছে। সেয়ে গাঁওবাসীক গাহৰি পালনৰ বাবে সুবিধা আৰু প্ৰশিক্ষণ প্ৰদান কৰা হ'ব।
- (৬) সুঁতিৰপাৰ বনগাঁৱত নামঘৰৰ সামান্য মেৰামতি কৰিব লাগিব।

উপৰোক্ত বিষয়সমূহৰ উপৰি প্ৰাৰম্ভিক কাৰ্যসূচী (ই পি এ)ৰ জৰিয়তে গাঁওবাসীয়ে তেওঁলোকৰ উন্নয়নৰ বাবে নিৰ্ধাৰণ কৰা আন কেতবোৰ নিৰ্দিষ্ট ব্যৱস্থা ৭.১ নম্বৰ তালিকাত উল্লেখ কৰা হৈছে।

৭.১ ই পি এ (প্রাৰম্ভিক কাৰ্য)ৰ স্থানাংক

স্থানাংক	স্থানাংক অনুসৰি গাঁৱৰ ই পি এ	সবিশেষ	নিৰ্মাণৰ ব্যয় (আনুমানিক)
১	ৰাজহুৱা সভাঘৰ / প্ৰশিক্ষণ কেন্দ্ৰ/পানী আৰু শৌচাগাৰসহ ডেকা চাং	লোকনাথ বৰদলৈৰ ঘৰৰ ওচৰত, নামঘৰৰ বিপৰীত দিশে আকাৰ : ৩০'x১৮' অক্ষাংশ : ৯২°৩৭'৪৮" উত্তৰ ২৬°২৯'৪৩"	১০,০০,০০০.০০
২	দক্ষিণ সুঁতিৰপাৰ জনজাতি নিম্ন প্ৰাথমিক বিদ্যালয়ত ছাত্ৰীসকলৰ বাবে শৌচাগাৰ আৰু শৈক্ষিক আচবাব	সুঁতিৰপাৰ বনগাঁও অক্ষাংশ : ৯২°৩৭'৩৭" উত্তৰ ২৬°৩০'২"	২,০০,০০০.০০
৩	টেক্ট হাউছ	জি চি শ্বীট, চকী, মেজ, পৰ্দা, জেনেৰেটৰ আদি	২,০০,০০০.০০
৪	ট্ৰেক্টৰ	কৃষিকাৰ্যৰ বাবে প্ৰদান কৰা হ'ব	৯,০০,০০০.০০
৫	গাহৰি পাম	সুঁতিৰপাৰ বনগাঁও	১,৫০,০০০.০০
৬	নামঘৰৰ সামান্য মেৰামতি	সুঁতিৰপাৰ বনগাঁও	৫০,০০০.০০
		মুঠ	২৫,০০,০০০.০০

৮। জীৱিকা উন্নয়ন পৰিকল্পনা

গাঁওখনৰ বাবে ক্ষুদ্ৰ পৰিকল্পনা গ্ৰহণ কৰাৰ সময়ত ই ডি চি সদস্য আৰু আৰ জি ভি এনৰ সহযোগত বনাঞ্চলৰ সীমামূৰীয়া গাঁওসমূহত আৰ্থ-সামাজিক সমীক্ষা আৰু পি আৰ এ অনুশীলন কৰা হৈছে। পি আৰ এ আৰু দলীয় আলোচনাৰ জৰিয়তে বিভিন্ন আয় সৃষ্টি কাৰ্য (আই জি এ) চিনাক্ত কৰা হয়। সম্প্ৰদায়টোৱে চিনাক্ত কৰা কিছুমান গুৰুত্বপূৰ্ণ আয় সৃষ্টি কাৰ্য হৈছে— গাহৰি পালন, বয়ন, জনজাতীয় পানীয় হিচাপে সুৰা উৎপাদন, বিক্ৰীৰ বাবে কাঠ ভিন্ন বনজ সম্পদ (এন টি এফ পি) সংগ্ৰহ, পাচলি খেতি, হাঁহ-কুকুৰা পালন, বিকেন্দ্ৰীভূত নাৰ্ছাৰী, চিলাই কাম, ক্ষুদ্ৰ হস্তশিল্প, মৰাপাটৰ হস্তশিল্প, বাঁহশিল্প, আচাৰ প্ৰস্তুতকৰণ আদি। উৎপাদনৰ পিছত পেকেজিং, বটলিং আৰু বৃত্তিমূলক লেবেলিংৰ জৰিয়তে সামগ্ৰীসমূহৰ মূল্য সংযোজন কৰিব পৰা যায়। আই জি এৰ বাবে প্ৰয়োজনীয় কেঁচা সামগ্ৰী, যন্ত্ৰ-পাতি চিনাক্ত কৰা হৈছে। বন বজাৰৰ জৰিয়তে উৎপাদিত সামগ্ৰীসমূহৰ প্ৰদৰ্শন আৰু বিক্ৰীৰ জৰিয়তে এক বিপণন মঞ্চ প্ৰদানৰ বাবে জে এফ এম চি-ই ডি চিয়ে প্ৰস্তাৱ গ্ৰহণ কৰিছে।

৮.১ : জীৱিকা আৰু দক্ষতা উন্নয়নৰ স্থানাংক

- ১) ধান খেতি
- ২) গাহৰি পালন
- ৩) মৰাপাটৰ খেতি
- ৪) কাঠৰ কাম
- ৫) বাঁহশিল্প

৮.২ জীৱিকাৰ সুযোগ

জীৱিকাৰ সুযোগসমূহ তলত দিয়াৰ দৰে চিনাক্ত কৰিব পাৰি—

- \* কৃষি আৰু উদ্যান শস্য
- \* পশুধন
- \* দক্ষতা বিকাশ
- \* ঋণ ব্যৱস্থা

৮.৩ কৃষি আৰু উদ্যান শস্য

**প্ৰধান বাধাবোৰ :**

- ক) জনসিঞ্চন ব্যৱস্থাৰ অভাৱ
- খ) গাঁৱত কৃষিভূমিৰ তাকৰীয়া পৰিমাণ
- গ) শোচনীয় পথ যোগাযোগ আৰু বজাৰ সংযোগৰ অভাৱ
- ঘ) কৃষি সম্পৰ্কীয় বৈজ্ঞানিক পদ্ধতি আৰু কলাকৌশল জ্ঞানৰ অভাৱ

**সুবিধাসমূহ :**

- ক) ধানৰ বাণিজ্যিকীকৰণ
- খ) জৈৱিক সাৰ ব্যৱহাৰৰ জৰিয়তে পাচলি উৎপাদন বৃদ্ধি
- গ) ফল, পাচলি আৰু চুপাৰিৰ বাণিজ্যিকীকৰণ
- ঘ) মৰাপাট খেতিৰ বাণিজ্যিকীকৰণ

**৮.৪ পশুধন**

**প্ৰধান বাধাবোৰ :**

- ক) ৰোগ
- খ) পশু চিকিৎসা সুবিধাৰ অভাৱ

**সুবিধাসমূহ**

- ক) গাহৰি পালন
- খ) হাঁহ-কুকুৰা পালন
- গ) ছাগলী পালন
- ঘ) দুগ্ধ উৎপাদন

**৮.৫ কাঠ ভিন্ন বন উৎপাদনৰ (Non Timber Forest Produce) সম্ভাৱনীয়তা**

**প্ৰধান বাধাবোৰ :**

- ক) কম উপলব্ধতা
- খ) এন টি এফ পিৰ উপযোগিতা সম্পৰ্কে সম্প্ৰদায়ৰ জ্ঞানৰ অভাৱ
- গ) প্ৰক্ৰিয়াকৰণ ব্যৱস্থাৰ অভাৱ

**সুবিধাসমূহ**

- ক) বাণিজ্যিক উৎপাদন আৰু মূল্য সংযোজনৰ বাবে ফল-মূল, ঔষধি গছসমূহ ব্যৱহাৰ কৰিব পাৰি।
- খ) কাঠ ভিন্ন বন উৎপাদনৰ সংৰক্ষণ আৰু বৈধ ব্যৱহাৰৰ বিষয়ে সজাগতা

**৮.৬ বিশেষ দক্ষতা**

**প্ৰধান বাধাবোৰ :**

- ক) পৰম্পৰাগত দক্ষতাৰ অভাৱ
- খ) সাক্ষৰতাৰ নিম্ন হাৰ
- গ) উপযুক্ত প্ৰশিক্ষণ প্ৰতিষ্ঠানৰ অভাৱ
- ঘ) কৃষিৰ বাবে আধুনিক যন্ত্ৰপাতি আৰু সা-সঁজুলিৰ অভাৱ

**সুবিধাসমূহ**

- ক) দক্ষ অস্থায়ী শ্রমিক
- খ) বয়ন
- গ) বাঁহশিল্প

#### ৮.৭ ঋণৰ সুবিধা

##### প্ৰধান বাখাবোৰ :

- ক) বেংক ঋণ সহজে উপলব্ধ নোহোৱা
- খ) চৰকাৰী প্ৰতিষ্ঠানৰ দ্বাৰা উচ্চ হাৰত সুত ধাৰ্য
- গ) ক্ষুদ্ৰ বিত্তীয় প্ৰতিষ্ঠান আৰু চৰকাৰী আঁচনিৰ বিষয়ে জ্ঞান আৰু সজাগতাৰ অভাৱ

##### সুবিধাসমূহ

- ক) আত্মসহায়ক গোট গঠনৰ প্ৰেৰণা
- খ) ক্ষুদ্ৰ বিত্তীয় ব্যৱস্থা আৰু প্ৰতিষ্ঠান সম্পৰ্কে সজাগতাৰ সৃষ্টি
- গ) ঋণ ব্যৱস্থাৰ বাবে চৰকাৰী আঁচনি প্ৰণয়ন
- ঘ) পৰিৱেশ-উন্নয়ন সমিতিতলৈ বীজৰ ধনৰ ব্যৱস্থা

#### ৮.৮ কৌশলগত ব্যৱস্থা

নিম্নোক্ত জীৱিকা উন্নয়ন পৰিকল্পনাৰ বাবে ওপৰত সাৰাংশ কৰা পৰামৰ্শমূলক কৰ্মসূচীসমূহক কৌশলগত হস্তক্ষেপ হিচাপে গণ্য কৰিব পাৰি :

- ১) কৃষি আৰু কৃষি সংশ্লিষ্ট কাম-কাজ
- ২) বজাৰ সংযোগসহ বয়ন উদ্যোগৰ আধুনিকীকৰণ
- ৩) গাহৰি পালনৰ বাণিজ্যিকীকৰণ
- ৪) বাঁহশিল্প
- ৫) দুগ্ধ উৎপাদন

#### ৮.৯ উপাৰ্জন বৃদ্ধিৰ কাম-কাজ

গাঁওখনত উপাৰ্জন বৃদ্ধিৰ বাবে নিম্নোক্ত কাৰ্যসূচীৰ পৰিকল্পনা কৰা হৈছে :

- ১) জৈৱিক খেতি
- ২) গাহৰি পালন
- ৩) বয়ন আৰু চিলাই কাম
- ৪) হস্তশিল্প
- ৫) এন টি এফ পিত মূল্য সংযোজন
- ৬) মৰাপাট উৎপাদন
- ৭) দুগ্ধ উৎপাদন

#### ৮.১০ আত্মসহায়ক গোটৰ কাৰ্যসূচী

গাঁওখনৰ আত্মসহায়ক গোটসমূহে তলৰ কাৰ্যসূচীসমূহ গ্ৰহণ কৰিবলৈ আঁচনি প্ৰস্তুত কৰিব পাৰে—

- ১) গাহৰি পালন
- ২) হস্তশিল্প
- ৩) বয়ন আৰু চিলাই কাম
- ৪) মৰাপাট উৎপাদন

#### ৮.১১ শিক্ষামূলক ভ্ৰমণ (Exposure Trips)

শিক্ষামূলক ভ্ৰমণৰ বাবে তলৰ পৰিকল্পনাসমূহ কৰা হৈছে—

- ১) উত্তৰ-পূৰ্বাঞ্চল আৰু ভাৰতৰ অন্য ৰাজ্যৰ নিৰ্দেশনামূলক কাম/পৰিবেশ উন্নয়ন সমিতিৰ পৰিকল্পনা গ্ৰহণ
- ২) ট্ৰাইফেড (TRIFED)ৰ দ্বাৰা আয়োজিত বিভিন্ন প্ৰদৰ্শনী আৰু 'সৰস' (SARAS)ৰ দৰে মেলা আদিত অংশগ্ৰহণ

#### ৮.১২ সংপৃক্তকৰণ

পৰিকল্পিত পদক্ষেপসমূহ ভাৰত চৰকাৰৰ তলত উল্লিখিত আঁচনিসমূহেৰে সংপৃক্ত কৰিব পাৰি :

- ক) ৰাষ্ট্ৰীয় গ্ৰাম্য নিয়োগ নিশ্চিতকৰণ আঁচনি (National Rural Employment Guarantee Scheme) —  
গ্ৰামাঞ্চলত নিয়োগৰ কাৰণে
- খ) ৰাষ্ট্ৰীয় কৃষি বিকাশ যোজনা (Rashtriya Krishi Vikas Yojana) — কৃষি আৰু সংলগ্ন ক্ষেত্ৰৰ বিকাশৰ বাবে।
- গ) ৰাষ্ট্ৰীয় কৃষি সিঞ্চন যোজনা (Rashtriya Krishi Sinchay Yojana) — জন বিভাজিকাৰ উন্নয়নসহ জলসিঞ্চনৰ বাবে
- ঘ) ৰাষ্ট্ৰীয় গ্ৰামীণ জীৱিকা অভিযান (National Rural Livelihoods Mission)
- ঙ) দক্ষতা উন্নয়ন আঁচনি (Skills Development Schemes)
- চ) প্ৰধানমন্ত্ৰী উজ্জ্বলা যোজনা (Prime Minister Ujjwala Yojana)
- ছ) ৰাষ্ট্ৰীয় গ্ৰামীণ স্বাস্থ্য অভিযান (NRHM)
- জ) ৰাষ্ট্ৰীয় বাঁহ মিছন (অভিযান) (Bamboo Mission)
- ঝ) উপযুক্ত হিচাপে বিবেচিত গাঁও উন্নয়ন আৰু জীৱিকা উন্নয়নৰ বাবে অন্যান্য আঁচনি।

ওপৰত উল্লেখ কৰা সম্পৃক্তকৰণে বৰ্তমানৰ পৰিকল্পনাসমূহক সহায় কৰাৰ উপৰি ৰূপায়ণৰ পিছৰ পৰ্যায়ৰ পৰিকল্পিত কাম-কাজতো সহায় কৰিব।

**৯। সুঁতিৰপাৰ বনগাঁও পৰিৱেশ-উন্নয়ন সমিতিৰ বন উন্নয়ন পৰিকল্পনা**

এই বন বিকাশ পৰিকল্পনা বন বিভাগ আৰু সুঁতিৰপাৰ ই ডি চিৰ ক্ষুদ্ৰ পৰিকল্পনাৰ অংশ হিচাপে গাঁও পৰ্যায়ত কৰা সৰ্বশেষ পি আৰ এ অনুশীলনৰ ভিত্তিত প্ৰস্তুত কৰা হৈছে। এই পৰিকল্পনাৰ মূল লক্ষ্য হৈছে বনাঞ্চল আৰু জৈৱ-বৈচিত্ৰ্য সংৰক্ষণ। লগতে সম্প্ৰদায়টোৰ জীৱন নিৰ্বাহৰ বাবে প্ৰয়োজনীয় পদক্ষেপ গ্ৰহণৰে এক দীৰ্ঘম্যাদী পৰিকল্পনা গ্ৰহণো ইয়াৰ আন এটা উদ্দেশ্য। নিম্নোক্ত ভূমিৰ প্ৰকাৰসমূহ ক্ষুদ্ৰ পৰিকল্পনাৰ বাবে বিবেচনা কৰা হৈছে—

- ই ডি চিৰ সমীপৱৰ্তী অভয়াৰণ্যৰ ভূমি আৰু অনুন্নত আৱাসৰ মানদণ্ড উন্নত কৰাৰ বাবে দায়িত্ব অৰ্পণ কৰিব পাৰে (কিন্তু ব্যৱস্থাপন প্ৰধানৰ মতে অভয়াৰণ্যখনৰ সীমামূৰীয়া অঞ্চলসমূহ অনুন্নত কৰি ৰখা উচিত)।
- সম্প্ৰদায়সমূহৰ ভূমি আৰু অভয়াৰণ্যখনৰ বাহিৰৰ অঞ্চলৰ ভূমিত গছ ৰোপণ কৰিব লাগে।

**৯.১.১ : অতীতত বন পৰিচালন ব্যৱস্থা**

অতীতত পৰিচালন পৰিকল্পনা আৰু কোনো কৰ্মসূচী গ্ৰহণ কৰা হোৱা নাই।

**৯. ১.২ : বনজ সামগ্ৰীৰ ঘৰুৱা চাহিদা**

পৰিয়ালৰ প্ৰয়োজনীয়তা অনুসৰি স্থানীয় সম্প্ৰদায়ে নিৰ্ভৰ কৰা বনজ সম্পদসমূহৰ বিষয়ে তলৰ তালিকাত প্ৰকাশ কৰা হৈছে—

**তালিকা ১ (ক) : সুঁতিৰপাৰ বনগাঁও ই ডি চিৰ প্ৰতিটো পৰিয়ালে ঘৰুৱা চাহিদা অনুসৰি ব্যৱহাৰ কৰা বনজ সামগ্ৰী**

বনজ সামগ্ৰীৰ নাম	বৰ্তমান ক'ৰ পৰা পায়	মন্তব্য
কাঠখৰি	অভয়াৰণ্য আৰু বাসস্থান	অবৈধ সংগ্ৰহ
ঘৰৰ বাবে কাঠ	অভয়াৰণ্য আৰু বজাৰ	অবৈধ সংগ্ৰহ
সৰু কাঠ	অভয়াৰণ্য, বাসস্থান আৰু বজাৰ	অবৈধ সংগ্ৰহ
বাঁহ-বেত	অভয়াৰণ্য অঞ্চল আৰু বাসস্থান	অবৈধ সংগ্ৰহ
পশু খাদ্য	অভয়াৰণ্য অঞ্চল আৰু বাসস্থান	অবৈধ সংগ্ৰহ
কাঠ ভিন্ন বন উৎপাদন	অভয়াৰণ্য অঞ্চল	অবৈধ সংগ্ৰহ
খেৰ	অভয়াৰণ্য অঞ্চল আৰু বজাৰ	
অন্যান্য	—	—

উৎস : বন বিভাগৰ কৰ্মী আৰু সম্প্ৰদায়ৰ সদস্যৰে আলোচনা

**তালিকা— ১ (খ) : বন উৎপাদনৰ মুঠ ঘৰুৱা প্ৰয়োজন— সুঁতিৰপাৰ বনগাঁও পৰিৱেশ-উন্নয়ন সমিতিৰ পৰিয়ালসমূহৰ**

বনজ সামগ্ৰীৰ নাম	পৰিয়াল অনুসৰি প্ৰয়োজন	সম্প্ৰদায়টোৰ প্ৰয়োজন প্ৰতিবছৰ হিচাপত কিঃগ্ৰাঃ	বজাৰ মূল্য
কাঠখৰি	৪০ কিঃ গ্ৰাঃ	৩৭৯২০ কিঃ গ্ৰাঃ	
ঘৰৰ বাবে কাঠ	—	—	—
সৰু কাঠ	—	—	—
বাঁহ-বেত	৫০টা	৪৭৪০০টা	—
পশু খাদ্য	৪৬ কিঃ গ্ৰাঃ	৪৩৮০০ কিঃ গ্ৰাঃ	—
কাঠ ভিন্ন বন উৎপাদন, খেৰ	৯০ কিঃ গ্ৰাঃ	৮৫৩২০ কিঃ গ্ৰাঃ	—
অন্যান্য	—	—	—

উৎস : বন বিভাগৰ কৰ্মী আৰু সম্প্ৰদায়ৰ সদস্যৰে আলোচনা



## ৯.২ বন সুৰক্ষা বিষয়

### ৯.২.১ সুৰক্ষা সমস্যা

সুঁতিৰপাৰ বনগাঁও পৰিৱেশ-উন্নয়ন সমিতিয়ে গ্ৰহণ কৰা বন সুৰক্ষা বিষয়সমূহ তলত আলোচনা কৰা হৈছে—

তালিকা— ২ : সুঁতিৰপাৰ বনগাঁও পৰিৱেশ-উন্নয়ন সমিতিৰ সুৰক্ষা সমস্যা

সমস্যাৰ প্ৰকাৰ	প্ৰাসংগিকতা (আছে/নাই)	গুৰুত্ব (আছে/ নাই)
চৰণীয়া পথাৰ— স্থানীয় জন্তু	আছে	আছে
চৰণীয়া পথাৰ— অন্য অঞ্চলৰ জন্তু	আছে	আছে
অবৈধভাৱে কাঠকটা	আছে	নাই
কাঠৰ চোৰাং বেহা	আছে	নাই
দুৰ্ঘটনাবশতঃ সংঘটিত অগ্নিকাণ্ড	নাই	নাই
বনভূমিত বেদখল	আছে	নাই
অন্যান্য	—	—

উৎস : বন বিভাগৰ কৰ্মী আৰু সম্প্ৰদায়ৰ সদস্যৰে আলোচনা

#### ৯.২.২ঃ বনাঞ্চল ধ্বংসৰ কাৰণসমূহ

সুঁতিৰপাৰ বনগাঁও ই ডি চিত বনাঞ্চল ধ্বংসৰ মূল কাৰণবোৰ হৈছে অতীতত বেআইনীভাৱে পশুচাৰণ আৰু গছকটা কাৰ্য।

#### ৯.৩ : বন উন্নয়ন পৰিকল্পনাৰ উপাদানসমূহ

বন উন্নয়ন পৰিকল্পনাৰ মূল উপাদানসমূহৰ বিষয়ে তলৰ উপ-খণ্ডসমূহত আলোচনা কৰা হৈছে। ইয়াৰ ভিতৰত আছে সুৰক্ষাৰ পৰিকল্পনা, বাসস্থানৰ উন্নয়ন, নাৰ্ছাৰী উন্নয়ন, জলাশয় সংৰক্ষণ, মানৱ-বন্যপ্ৰাণীৰ সংঘাত হ্ৰাস, চৰণীয়া পথাৰৰ পৰিকল্পনা আৰু পৰিৱেশ-পৰ্যটন পৰিকল্পনা।

#### ৯.৩.১ : সুৰক্ষা পৰিকল্পনা

সুৰক্ষা পৰিকল্পনাক দুটা ভাগত বিভক্ত কৰা হৈছে। চৰণীয়া স্থান, আৰু অবৈধ গছকটা কাৰ্য নিয়ন্ত্ৰণেৰে বন্যপ্ৰাণী সুৰক্ষা আৰু বন সুৰক্ষা পদক্ষেপ গ্ৰহণ কৰা হৈছে।

#### বন্যপ্ৰাণী সুৰক্ষা :

লাওখোৱা বন্যপ্ৰাণী অভয়াৰণ্য সুৰক্ষাৰ বাবে গ্ৰহণ কৰা পদক্ষেপ সন্দৰ্ভে তলত দিয়া সুৰক্ষা পৰিকল্পনাত আলোচনা কৰা হৈছে। বনাঞ্চলৰ সীমামূৰীয়া গাঁওসমূহৰ যুৱ সদস্যৰে বন বিভাগে স্থানীয় সুৰক্ষা বাহিনী (এল পি এছ) গঠন কৰিছে। সদস্যসকলৰ নিযুক্তি প্ৰতি তিনি মাহৰ মূৰে মূৰে পুনৰীক্ষণ কৰা হয় আৰু তেওঁলোক অস্থায়ী শ্ৰমিক। গৃহৰক্ষী হিচাপে ধৰা নাযায়। বন সুৰক্ষাত নিয়োজিত অংশকালীন কৰ্মচাৰী হিচাপে তেওঁলোকক বিবেচনা কৰা হয়। বিভিন্ন ই ডি চিৰ স্থানীয় সুৰক্ষা বাহিনীৰ পৰা দায়িত্বমুক্ত কৰা যুৱকসকলক ইয়াৰ সদস্য কৰা হয়। অৱশ্যে এই ক্ষেত্ৰত থকা কিছু সমস্যা হৈছে—

- (১) দৰমহা আৰু মাননিৰ অনিয়মীয়া আদায়
- (২) ইউনিফৰ্ম (পোছাক) আৰু জোতাৰ সমস্যা
- (৩) প্ৰশিক্ষণ আৰু দক্ষতাৰ সমস্যা
- (৪) বৈজ্ঞানিক পদ্ধতিৰ অভাৱ আদি

লাওখোৱা অভয়াৰণ্যৰ সমীপৱৰ্তী বুঢ়াচাপৰি বন্যপ্ৰাণী অভয়াৰণ্যলৈ গঁড়ৰ স্থানান্তৰকৰণে জীৱ-জন্তুৰ প্ৰতি সংকট কেইবাগুণো বৃদ্ধি কৰিছে। অদূৰ ভৱিষ্যতে বন্যপ্ৰাণী অভয়াৰণ্যসমূহত গঁড়ৰ সংখ্যা বৃদ্ধিৰ বাবে বন বিভাগে গ্ৰহণ কৰা এই পদক্ষেপে সুৰক্ষাৰ ক্ষেত্ৰত অধিক চাপৰ সৃষ্টি কৰিছে। লগতে ইয়াৰ ফলত ২-৩ বছৰৰ ভিতৰত স্থানীয় সুৰক্ষা বাহিনীৰ দায়িত্ব অধিক বৃদ্ধি পাব। বৰ্তমান স্থানীয় সুৰক্ষা বাহিনী অত্যন্ত দুৰ্বলভাৱে সজ্জিত আৰু গঁড়ৰ চোৰাং চিকাৰৰ দৰে প্ৰত্যাহ্বান গ্ৰহণ কৰিবলৈ সাজু নহয়। সেইবাবে উপৰোক্ত বিশ্লেষণৰ পৰা তলৰ পৰামৰ্শসমূহ দাঙি ধৰা হ'ল—

- (১) ন্যূনতম দৰমহা/মাননিৰ ব্যৱস্থা কৰা
- (২) এই বাহিনী গৃহৰক্ষীৰ সমপৰ্যায়ৰ কৰা উচিত
- (৩) নিশাৰ ভাগত দৃশ্যমান হোৱা সৰঞ্জামসহ অন্যান্য যন্ত্ৰ-পাতি আৰু অস্ত্ৰ-শস্ত্ৰৰে এই বাহিনীক সজ্জিত কৰিব লাগে
- (৪) স্থানীয় সুৰক্ষা বাহিনীৰ বাবে নিয়মীয়া প্ৰশিক্ষণ-উদগনিমূলক শিবিৰ অনুষ্ঠিত কৰিব লাগে
- (৫) প্ৰতিমাহে স্থানীয় সুৰক্ষা বাহিনীৰ যুৱকসকলৰ প্ৰদৰ্শন আৰু কাম ই ডি চিৰ দ্বাৰা নিৰীক্ষণ
- (৬) স্থানীয় সুৰক্ষা বাহিনীৰ সদস্যসকলৰ ইচ্ছানুসাৰে ফ্ৰণ্টলাইন ষ্টাফত অস্থায়ী শ্ৰমিক হিচাপে ভৱিষ্যতে নিযুক্তিৰ ব্যৱস্থা কৰা।

#### বন সুৰক্ষা :

পি আৰ এত প্ৰকাশ পোৱা অনুসৰি সম্প্ৰদায়টো কাঠখৰি, জীৱ-জন্তু চৰোৱা আৰু অন্যান্য প্ৰয়োজনৰ বাবে সম্পূৰ্ণৰূপে অভয়াৰণ্যখনৰ ওপৰত নিৰ্ভৰশীল। ইয়াৰ ফলত অভয়াৰণ্যখনৰ ব্যাপক ক্ষতিসাধন হৈছে। এই বাসস্থানসমূহৰ অত্যধিক অধঃপতন ৰোধ কৰাৰ বাবে গ্ৰহণ কৰিবলগীয়া পদক্ষেপ তলত উল্লেখ কৰা হ'ল—

- (১) ই ডি চিয়ে ৰাইজৰ মাজত যথোপযুক্ত অনাময় আৰু বৰ্জ্যপদাৰ্থ (আৱৰ্জনা) ব্যৱস্থাপনাৰ বিষয় সম্পৰ্কে সজাগতা গঢ়ি তুলিব লাগিব।
  - (২) ই ডি চিৰ সকলো পৰিয়াললৈ ৰন্ধনৰ বাবে বিকল্প ইন্ধনৰ উৎস হিচাপে এল পি জি, জৈৱ-গেছ, সৌৰ কুকাৰ আদি প্ৰদান।
  - (৩) ই ডি চিৰ সকলো পৰিয়াললৈ পোহৰৰ ব্যৱস্থাৰ বাবে বিকল্প শক্তিৰ উৎস হিচাপে জৈৱ-গেছ, সৌৰ বিদ্যুৎ/বায়ু চালিত ব্যৱস্থা/হাইব্ৰিড শক্তি আদি যোগান ধৰিব লাগিব।
  - (৪) ষ্টল ফিডিং সম্পৰ্কে গাঁওবাসীক সচেতন কৰি লাহে লাহে বনাঞ্চলত পশু চাৰণৰ হেঁচা হ্ৰাস কৰিব লাগিব।
  - (৫) ই ডি চিয়ে বন্যপ্ৰাণী (সুৰক্ষা) আইন, ১৯৭২ সম্পৰ্কে আৰু এই আইন ভংগৰ ঘটনা সন্দৰ্ভত উপযুক্ত কৰ্তৃপক্ষক অৱগত কৰাটো উচিত বুলি ৰাইজৰ মাজত সজাগতা গঢ়ি তুলিব লাগিব।
  - (৬) বেআইনীভাৱে যাতে এন টি এফ পি/সৰু-সুৰা খনিজ দ্ৰব্য চালান কৰিব নোৱাৰে তাৰবাবে ই ডি চিয়ে কঠোৰ বিধি বলৱৎ কৰিব লাগিব।
  - (৭) অভয়াৰণ্যৰ ভিতৰত গছকটা/ডালপাত কটা বন্ধ কৰিবলৈ ই ডি চিয়ে নিশ্চিত কৰিব লাগিব।
  - (৮) সম্প্ৰদায়ৰ সমূহীয়া বনজ সামগ্ৰী পুনৰ মজুতকৰণৰ বাবে ই ডি চিয়ে সক্ৰিয়ভাৱে অংশগ্ৰহণ কৰিব লাগিব।
- সম্প্ৰদায়সমূহে অংশগ্ৰহণ কৰিব পৰা এক বাসস্থান উন্নয়ন পৰিকল্পনা সন্দৰ্ভত পৰৱৰ্তী অধ্যায়ত আলোচনা কৰা হৈছে।

#### বাসস্থান উন্নয়ন পৰিকল্পনা :

বাসস্থান হিচাপে লাওখোৱা বন্যপ্ৰাণী অভয়াৰণ্য এটা সময়ত অত্যন্ত চহকী আছিল। ১৯৮০ চনৰ আৰম্ভণিলৈ এই অভয়াৰণ্যত গঁড়ৰ সংখ্যা আছিল প্ৰায় ১০০টা। কিন্তু অভয়াৰণ্যখনত বৰ্তমান এটাও গঁড় নাই। তদুপৰি, আন বন্যপ্ৰাণীৰ সংখ্যাও হ্ৰাস পাইছে। সেয়েহে বন্যপ্ৰাণী পুনৰ সংস্থাপনৰ বাবে অভয়াৰণ্যখনত বাসস্থান উন্নয়ন কাৰ্যসূচী গ্ৰহণ কৰা উচিত। এবাৰ অঞ্চলটোৰ বাসস্থানৰ বিকাশ আৰু বন্যপ্ৰাণী পুনৰ বৃদ্ধিৰ লগে লগে অভয়াৰণ্যখনত পৰ্যটনৰ সম্ভাৱনা যথেষ্ট বৃদ্ধি পাব। আনহাতে, পৰ্যটকৰ আকৰ্ষণ বৃদ্ধিৰ লগে লগে পৰিৱেশ-পৰ্যটনৰ বিকাশ ঘটিব আৰু সম্প্ৰদায়সমূহক নতুন জীৱিকাৰ পথ দিব। লাওখোৱা বন্যপ্ৰাণী অভয়াৰণ্যৰ সীমাতে গাঁওখন অৱস্থিত। মথাউৰিৰ দক্ষিণপাৰে আটাইকেইখন

গাঁও অৱস্থিত। ইয়াত কেইবাটাও জলাশয় আৰু খালী স্থান আছে। অঞ্চলটোত পানী মেটেকা যথেষ্ট পৰিমাণে হয়। উক্ত আলোচনাৰ ভিত্তিত বাসস্থান উন্নয়ন কাৰ্যৰ বাবে ই ডি চিৰ সহায়ত গ্ৰহণ কৰিবলগীয়া পদক্ষেপ এনেধৰণৰ—

- (১) অভয়াৰণ্যখনৰ অন্তৰ্গত সকলো অঞ্চল বেদখলমুক্ত কৰা
- (২) বেদখল হোৱা আৰু ক্ষতিগ্ৰস্ত অঞ্চলসমূহত অভয়াৰণ্যখনত উপযুক্ত বিভিন্ন গছৰ প্ৰজাতি ৰোপণ কৰা
- (৩) মথাউৰি আৰু গ্ৰামাঞ্চলসমূহত গৰু-ম'হৰ ঘাঁহ আৰু কাঠখৰিৰ বাবে ব্যাপক হাৰত গছ ৰোপণ
- (৪) কাঠখৰিৰ প্ৰজাতিসমূহ ১০-১৫ বছৰৰ মূৰে মূৰে সলনি কৰিব পাৰি। অৱশ্যে প্ৰতিবাৰে নতুন প্ৰজাতি ৰোপণৰ সময়ত ই ডি চিৰ সৈতে আলোচনা কৰা উচিত। অন্তৰ্ৰতীকালীন অৱস্থা ই ডি চিৰ সৈতে আলোচনা কৰিব লাগে
- (৫) ঘাঁহ উভলা আৰু প্ৰতিপালনকে ধৰি সকলোখৰণৰ বাসস্থান উন্নয়ন কামত ই ডি চি জড়িত হ'ব লাগে

#### নাৰ্ছাৰী উন্নয়ন পৰিকল্পনা :

বনানিকৰণৰ বাহিৰে নাৰ্ছাৰী হৈছে জীৱন নিৰ্বাহৰ এক উৎকৃষ্ট পন্থা। ইয়াৰ বাবে ল'বলগীয়া পদক্ষেপ এনেধৰণৰ :

- ১) পৰিৱেশ-উন্নয়ন সমিতিয়ে পুলি উৎপাদনৰ বাবে ০.২৫ হেক্টৰ নাৰ্ছাৰী স্থাপন কৰিব লাগে
- ২) প্ৰতিটো পুলি সমীপৰ সংমণ্ডলত ৫-৮ টকা দৰত আৰু তাতকৈও কিছু অধিক দৰত আন ঠাইত বিক্ৰী কৰিব পাৰে
- ৩) নাৰ্ছাৰীত ফলৰ গছ, গুৰুত্বপূৰ্ণ উদ্ভিদ আৰু ঔষধি গছৰ পুলি উৎপাদন কৰিব লাগে

#### আৰ্দ্ৰভূমি সংৰক্ষণ পৰিকল্পনা :

মথাউৰিৰ উত্তৰ আৰু দক্ষিণফালে কেইবাটাও আৰ্দ্ৰ ভূমিখণ্ড আছে। এসময়ত এই আৰ্দ্ৰ ভূমিখণ্ডবোৰ গাঁড়, বনৰীয়া ম'হ আৰু হাতীৰ বাবে বিশেষভাৱে উপযুক্ত বাসস্থান আছিল। অৱশ্যে মানুহৰ হস্তক্ষেপ আৰু জৈৱিক কাৰণত ক্ৰমশঃ এই আৰ্দ্ৰ ভূমিখণ্ডসমূহৰ পৰিৱেশ বিনষ্ট হয়।

মথাউৰিৰ দক্ষিণফালৰ আৰ্দ্ৰ ভূমিখণ্ডসমূহ কোনো বাধা অবিহনে মানুহে অবৈজ্ঞানিক মৎস্য চিকাৰৰ বাবে ব্যৱহাৰ কৰি আহিছে। তেনেদৰে উত্তৰপাৰৰ আৰ্দ্ৰ ভূমিখণ্ডসমূহত মাছধৰাৰ লগতে চৰণীয়া স্থান হিচাপে ব্যৱহাৰ কৰি আহিছে। একেদৰে বছৰি বানপানীৰ ফলত আৰ্দ্ৰ ভূমিখণ্ডসমূহ বালিয়ে পুতি পেলোৱাৰ ফলত ইয়াৰ জলধাৰণ ক্ষমতা কমি আহিছে। আনহাতে, অভয়াৰণ্যখনৰ সীমামূৰীয়া অঞ্চলত মানুহে বসতিস্থান হিচাপে ব্যৱহাৰ কৰাৰ ফলত ব্ৰহ্মপুত্ৰৰ বানপানী ৰোধ কৰিবলৈ কেইবাটাও মথাউৰি নিৰ্মাণ কৰা হৈছে। বানপানী মানুহৰ বাবে সৰ্বনাশী হ'লেও বন্যপ্ৰাণী আৰু অভয়াৰণ্যখনৰ বাবে এয়া আশীৰ্বাদস্বৰূপ। লাওখোৱাৰ পূব আৰু দক্ষিণৰ সীমামূৰীয়া গাঁৱৰ লোকসকলে অভয়াৰণ্যখনৰ 'প্ৰাকৃতিক সীমা' লেতেৰীজান নৈ বেদখল কৰিছে। যাৰফলত কেইবাটাও প্ৰাকৃতিক পুখুৰীৰ সৃষ্টি হৈছে। কিন্তু লেতেৰীজান আৰু বৰষুণৰ পানীৰ সোঁত অঞ্চলটোত বন্ধ হৈ পৰিছে। লাওখোৱা অভয়াৰণ্যৰ দক্ষিণ সীমাস্বৰূপ মূল লাওখোৱা সূঁতি সম্পূৰ্ণৰূপে বন্ধ হৈ পৰিছে। ইয়াৰ কাৰণ হৈছে ব্ৰহ্মপুত্ৰৰ শান্তিবাৰা অঞ্চলত বান্ধ আৰু মথাউৰি নিৰ্মাণ। সেয়েহে আৰ্দ্ৰ ভূমিখণ্ড সংৰক্ষণ, বেদখল উচ্ছেদ আৰু নদীসমূহৰ সোঁত পুনৰ আগৰ অৱস্থালৈ নিয়াটো জৰুৰী।

উক্ত নিৰীক্ষণ অনুসৰি আৰ্দ্ৰ ভূমিখণ্ড সংৰক্ষণ (বন্যপ্ৰাণী সংৰক্ষণ আইন আৰু বিধি)ৰ বাবে তলত দিয়া পৰামৰ্শসমূহ আগবঢ়োৱা হ'ল—

- (১) গ্ৰামাঞ্চলৰ আৰ্দ্ৰ ভূমিখণ্ডসমূহৰ পৰা বালি নিষ্কাশন কৰা
- (২) গাঁৱৰ আৰ্দ্ৰ ভূমিখণ্ডসমূহত স্থানীয় বিভিন্ন প্ৰজাতিৰ মাছ পালন
- (৩) ই ডি চিৰ দ্বাৰা নিয়মীয়াভাৱে মাছধৰা আৰু সকলো উপাৰ্জন ই ডি চিৰ একাউণ্টত জমা কৰা
- (৪) সিঞ্চন জলসিঞ্চনৰ ব্যৱহাৰ
- (৫) জৈৱিক সাৰৰ ব্যৱহাৰেৰে কম পানীত হোৱা খেতি কৰা
- (৬) মথাউৰিৰ দক্ষিণপাৰৰ আৰ্দ্ৰ ভূমিখণ্ডসমূহৰ বালি নিষ্কাশন
- (৭) অভয়াৰণ্যখনৰ গাঁৱৰ অঞ্চলৰ বাহিৰত ই ডি চিৰ মাছ ধৰিবলৈ অনুমতি দিব নালাগে। নিয়ম ভংগকাৰীক উচিত জৰিমনা বিহিব লাগে

### মানুহ-বন্যপ্ৰাণীৰ সংঘাত হ্ৰাসৰ পৰিকল্পনা :

হাতী, বনৰীয়া ম'হ, বনগাহৰি আৰু অন্যান্য জন্তুৰ উপদ্ৰৱ সচৰাচৰ ঘটনা। বন্যপ্ৰাণীৰ সৈতে হোৱা সংঘাতে মানুহৰ জীৱন আৰু সম্পত্তিৰ যথেষ্ট ক্ষতি কৰিছে। বন্যপ্ৰাণী-মানুহৰ সংঘাত নিৰাময় কৰাৰ বাবে গ্ৰহণ কৰিবলগীয়া পদক্ষেপসমূহ এনেধৰণৰ :

- (১) দলচ্যুত অথবা পথভ্ৰষ্ট বন্যপ্ৰাণীৰ ওপৰত দৃষ্টি ৰাখিবৰ বাবে বন বিভাগৰ দ্বাৰা টঙীঘৰ অথবা নিৰীক্ষণ টাৱাৰ স্থাপন কৰিব লাগে। এই টাৱাৰসমূহত নিৰীক্ষণৰ দায়িত্ব গাঁৱৰ লোকসকলক দিয়া উচিত
- (২) ই ডি চিত বন্যপ্ৰাণীৰ আক্ৰমণ প্ৰতিৰোধ বাহিনী গঠন
- (৩) এই বন্যপ্ৰাণী আক্ৰমণ প্ৰতিৰোধ বাহিনীক বিভাগৰ তৰফৰ পৰা নিয়মীয়াভাৱে টাৰ্চ লাইট, চাৰ্জিং লাইট, ফটকা আৰু কেৰাচিন যোগান ধৰা উচিত
- (৪) প্ৰতিৰোধ বাহিনীৰ কাৰ্যকলাপ ই ডি চিয়ে নিয়মীয়াভাৱে নিৰীক্ষণ কৰিব লাগে
- (৫) সকলো প্ৰকাৰৰ শস্য নিয়মীয়াভাৱে বীমা কৰিব লাগিব
- (৬) বাহিনীটোৰ সকলো সদস্যক প্ৰধান মন্ত্ৰী সুৰক্ষা বীমা যোজনাৰ অধীনত সামৰি ল'ব লাগে
- (৭) বন বিভাগে এককালীন সাহায্যৰ ধন বৃদ্ধি কৰিব লাগে
- (৮) ক্ষতিপূৰণৰ ধন ক্ষতিগ্ৰস্ত পৰিয়ালসমূহক সহজ পদ্ধতিৰে মোকলাই দিয়াৰ ব্যৱস্থা কৰিব লাগে যাতে তেওঁলোকে দীৰ্ঘদিন অপেক্ষা কৰিব নালাগে
- (৯) ক্ষয়ক্ষতিৰ বিষয়ে প্ৰমাণ-পত্ৰ ক্ষেত্ৰত ই ডি চিৰ সভাপতিয়ে প্ৰমাণ-পত্ৰ প্ৰদানৰ ক্ষমতাই যথেষ্ট হ'ব লাগে।

### চৰণীয়া স্থানৰ পৰিকল্পনা :

সুঁতিৰপাৰ বনগাঁও বন্যপ্ৰাণী অভয়াৰণ্য গৰু-ম'হ চৰোৱাৰ বাবে উচ্চ হাৰত প্ৰভাৱান্বিত হৈ আহিছে। ইয়াক নিয়ন্ত্ৰণৰ বাবে ল'বলগীয়া পদক্ষেপসমূহ এনেধৰণৰ—

- ১) গৰু-ম'হ চৰোৱা কাৰ্য নিয়ন্ত্ৰণৰ বাবে ই ডি চিয়ে কিছুমান প্ৰক্ৰিয়া গ্ৰহণ কৰা উচিত। উদাহৰণস্বৰূপে চৰাবলৈ নিয়া গৰু-ম'হৰ সংখ্যা নিৰ্ধাৰণ অথবা বন সংৰক্ষণৰ নিয়ম অনুসৰি বিশেষ অঞ্চল চৰণীয়া স্থান হিচাপে ঘোষণা কৰিব পাৰে।
- ২) উচ্চ উৎপাদনক্ষম গৰু-ম'হৰ প্ৰজাতি স্থানান্তৰকৰণৰ জৰিয়তে ক্ৰমশঃ বৰ্তমান থকা গৰু-ম'হৰ সংখ্যা হ্ৰাস কৰিব পাৰি। ইয়াৰ বাবে যথোপযুক্ত আঁচনি গ্ৰহণ কৰিব লাগিব। যেনে উচ্চ উৎপাদনক্ষম গৰু-ম'হৰ বিক্ৰেতাক উচিত ক্ষতিপূৰণ দিয়াৰ ব্যৱস্থা কৰিব লাগিব।
- ৩) ই ডি চিয়ে বৃহৎসংখ্যক গৰু-ম'হ পালন কৰা পৰিয়ালৰ ওপৰত বিত্তীয় নিৰুৎসাহজনক ব্যৱস্থা গ্ৰহণ কৰিব লাগে। উদাহৰণস্বৰূপে অভয়াৰণ্যৰ ভিতৰত গৰু-ম'হ চৰোৱাৰ বিনিময়ত মূল্য নিৰ্ধাৰণ কৰিব পাৰে।
- ৪) বন বিভাগে গোশালাৰ ব্যৱস্থা কৰিব লাগে।
- ৫) উচ্চ দুগ্ধ উৎপাদন ক্ষমতাসম্পন্ন গৰু পালনেৰে ই ডি চিয়ে দুগ্ধ বিকাশ কাৰ্যসূচী গ্ৰহণ কৰিব পাৰে।
- ৬) প্ৰতিবছৰে গৰু-ম'হ চৰোৱা কাৰ্য নিয়ন্ত্ৰণৰ বাবে ই ডি চিয়ে সচেতনতামূলক আঁচনি গ্ৰহণ কৰিব লাগে।
- ৭) সকলো গৰু-ম'হকে টীকাকৰণ কৰিব লাগে আৰু ই ডি চিয়ে ইয়াৰ নিৰীক্ষণ কৰিব লাগে। টীকাকৰণ নকৰা জন্তুক অভয়াৰণ্যখনত চৰাবলৈ অনুমতি দিব নালাগে।

- ৮) তথ্য, যোগাযোগ আৰু প্ৰযুক্তি (আই চি টি)ৰ জৰিয়তে চৰণীয়া পথাৰৰ প্ৰকাৰ অধ্যয়ন কৰি শুদ্ধ পদক্ষেপ গ্ৰহণ কৰিব পাৰি।

#### পৰিৱেশ-পৰ্যটন পৰিকল্পনা

বৰ্তমান লাওখোৱা অভয়াৰণ্যত বন্যপ্ৰাণীৰ সংখ্যা যথেষ্ট কম হোৱা বাবে অভয়াৰণ্যখনত বন্যপ্ৰাণী পৰ্যটনৰ সম্ভাৱনীয়তা যথেষ্ট কম। অৱশ্যে বন বিভাগে শেহতীয়াভাৱে গ্ৰহণ কৰা বন্যপ্ৰাণী স্থানান্তৰকৰণ আঁচনিৰ জৰিয়তে আৰু আৱাসীসকলৰ সুৰক্ষাৰ জৰিয়তে অহা পাঁচ বছৰত অভয়াৰণ্যখনত পৰ্যটনৰ সম্ভাৱনীয়তা গঢ়ি তুলিব পাৰি। বৰ্তমান ইয়াত পৰ্যটন আন্তঃগাঁথনি অত্যন্ত শোচনীয়। পৰিৱেশ-পৰ্যটনৰ বাবে গ্ৰহণ কৰিবলগীয়া পদক্ষেপসমূহ এনেধৰণৰ—

- ১। লাওখোৱাত শিক্ষামূলক পৰ্যটনৰ বৃহৎ সম্ভাৱনীয়তা আছে। বন বিভাগে ইয়াৰ বাবে প্ৰচাৰ চলোৱা উচিত।
- ২। ই ডি চি সদস্যসকলৰ ঘৰত পৰ্যটক থকাৰ ব্যৱস্থা কৰাৰ বাবে এতিয়াৰে পৰা পদক্ষেপ গ্ৰহণ কৰা উচিত।
- ৩। গাঁওখনৰ সম্প্ৰদায়সমূহৰ ঘৰত পৰ্যটক থকাৰ ব্যৱস্থা কৰাৰ বাবে বিভাগে পুঁজি যোগান ধৰিব লাগে।
- ৪। বন বিভাগ আৰু স্থানীয় ৰাইজৰ সহায়ত কিছুসংখ্যক পৰিৱেশ-পৰ্যটন স্থল বিকশিত কৰিব লাগে।
- ৫। এই পৰিৱেশ-পৰ্যটন স্থলসমূহ বন বিভাগে প্ৰচাৰ কৰা উচিত।
- ৬। পৰ্যটন আৰু বিদেশী ভাষাত স্থানীয় পৰ্যটক সহায়ক (টুৰিষ্ট গাইড)ক প্ৰশিক্ষণ দিয়া উচিত।
- ৭। বাণিজ্যিক পৰ্যটন বন্ধ কৰিব লাগে।
- ৮। অভয়াৰণ্য দৰ্শনৰ বাবে ব্যৱহাৰ কৰিবলগীয়া বাহনসমূহ ই ডি চি অথবা বন বিভাগৰ মালিকনাধীন হ'ব লাগে।

## ১০। ৰণকৌশল ৰূপায়ণ, সময়-সীমা আৰু বাজেট

### ১০.১.১ নিয়ম আৰু দায়বদ্ধতা মেট্ৰিক্স

তিনিখন উপ-পৰিকল্পনা মূলতঃ জীৱিকা উন্নয়ন পৰিকল্পনা, গাঁও উন্নয়ন পৰিকল্পনা আৰু বন উন্নয়ন পৰিকল্পনাৰ কাৰণে কিছু নিয়ম আৰু দায়বদ্ধতা প্ৰস্তুত কৰা হৈছে। প্ৰতিখন উপ-পৰিকল্পনাৰ বাবে পৃথকে এই নিয়ম আৰু দায়বদ্ধতাসমূহ দেখুওৱা হ'ল।

#### জীৱিকা উন্নয়ন পৰিকল্পনা

পক্ষসমূহ	পৰিকল্পনা	মানৱ সম্পদ	প্ৰশিক্ষণ	ধনৰ যোগান	উৎপাদন আৰু মূল্য সংযোজন	বিপণন	এম এণ্ড ই
ই ডি চি	✓	✓			✓	✓	✓
এন জি অ'	✓	✓	✓	✓	✓	✓	
দক্ষ সংস্থা	✓	✓	✓		✓		
বন বিভাগ	✓	✓		✓		✓	✓
সংশ্লিষ্ট বিভাগ	✓	✓		✓			✓

গাঁও উন্নয়ন পৰিকল্পনা

পক্ষসমূহ	ই ডি চি	বন বিভাগ	সংশ্লিষ্ট বিভাগ	এন জি অ'	প্ৰশিক্ষণ প্ৰতিষ্ঠান	ভাৰত চৰকাৰ/কপ'ৰ্টে
সৌৰশক্তি	✓	✓	✓	✓		✓
সৌৰ/হাইড্ৰীড ষ্ট্ৰট লাইট	✓	✓	✓	✓		✓
সিঞ্চন জলসিঞ্চন	✓	✓	✓			
বন্ধন গেছ	✓	✓		✓		✓
শক্তিচালিত পাম্প	✓	✓	✓	✓		✓
প্ৰশিক্ষণ কেন্দ্ৰ	✓	✓		✓	✓	✓
ৰাজহুৱা সভাগৃহ আৰু ই ডি চি কাৰ্যালয়	✓	✓				
পথ	✓	✓	✓			
ৱাটছান (WATSAN)	✓	✓	✓	✓		✓
বিদ্যালয়	✓	✓				
স্বাস্থ্য আন্তঃগাঁথনি	✓	✓	✓	✓	✓	✓
জৈৱ কৃষি/পচনসাৰ	✓	✓	✓	✓	✓	✓

বন উন্নয়ন পৰিকল্পনা

পক্ষসমূহ	ই ডি চি	বন বিভাগ	সংশ্লিষ্ট বিভাগ	এন জি অ'	প্ৰশিক্ষণ প্ৰতিষ্ঠান	জিলা প্ৰশাসন
বন সংৰক্ষণ	✓	✓		✓		
বন্যপ্ৰাণী সংৰক্ষণ	✓	✓		✓	✓	
বাসস্থান উন্নয়ন	✓	✓		✓		
নাৰ্ছাৰী উন্নয়ন	✓	✓		✓	✓	
জলাশয় সংৰক্ষণ	✓	✓		✓		✓
মানুহ-বন্যপ্ৰাণী সংঘাত	✓	✓		✓		
চৰণীয়া পথাৰ নিয়ন্ত্ৰণ	✓	✓	✓	✓		
পৰিৱেশ-পৰ্যটন	✓	✓	✓			

## ১০.২ বিত্ত আৰু বাজেট

তিনিখন উপ-পৰিকল্পনা মূলতঃ জীৱিকা উন্নয়ন পৰিকল্পনা, গাঁও উন্নয়ন পৰিকল্পনা আৰু বন উন্নয়ন পৰিকল্পনাৰ বাৰ্ষিক প্ৰয়োজনৰ ভিত্তিত ক্ষুদ্ৰ পৰিকল্পনাৰ বাবে বাজেট প্ৰস্তুত কৰা হয়। ইয়াৰ এখন তালিকা তলত দিয়া হ'ল।

ক্রমিক নং	পৰিকল্পনা	পৰিমাণ (টকাত)	মন্তব্য
১	জীৱিকা উন্নয়ন পৰিকল্পনা		
২	গাঁও উন্নয়ন পৰিকল্পনা		
৩	বন উন্নয়ন পৰিকল্পনা		
	মুঠ		

### জীৱিকা উন্নয়ন পৰিকল্পনা

ক্রমিক নং	কামৰ ভাগ	পৰিমাণ (টকাত)	মন্তব্য
১	দক্ষতা বিকাশ আৰু প্ৰশিক্ষণ		
২	দুগ্ধ উৎপাদন		
৩	হাঁহ/কুকুৰা/মীন পালন		
৪	কম্পিউটাৰ		
৫	ব্যৱসায়-বাণিজ্য		
৬	হস্তশিল্প		
৭	সা-সৰঞ্জাম		
৮	মূল্য সংযোজন আৰু প্ৰমাণ-পত্ৰ		
৯	পেকেজিং আৰু বিপণন		
১০	প্ৰশিক্ষণমূলক ভ্ৰমণ		
১১	আত্মসহায়ক গোট/যুটীয়া দায়বদ্ধ গোট/ক্লাষ্টাৰ গঠন আৰু ঋণ		
১২	গ্ৰীণ উদ্যোগ		
১৩	আইচক্ৰীম কাৰখানা		
১৫	চুপাৰি উদ্যোগ উন্নয়ন		
	মুঠ		

বাৰ্ষিক গাঁও উন্নয়ন পৰিকল্পনা

ক্রমিক নং	কামৰ ভাগ	পৰিমাণ (টকাত)	মন্তব্য
১	সৌৰশক্তি		
২	সৌৰ/হাইব্ৰিড প্লিট লাইট		
৩	সিঞ্চন জলসিঞ্চন		
৪	বন্ধন গেছ		
৫	শক্তিচালিত পাম্প		
৬	প্ৰশিক্ষণ কেন্দ্ৰ		
৭	ৰাজহুৱা সভাগৃহ আৰু ই ডি চিৰ কাৰ্যালয়		
৮	পথ		
৯	ৱাটছান (WATSAN)		
১০	বিদ্যালয়		
১১	স্বাস্থ্য আন্তঃগাঁথনি		
১২	জৈৱিক কৃষি / পচন সাৰ		
	মুঠ		

বাৰ্ষিক বন উন্নয়ন পৰিকল্পনা

ক্রমিক নং	কামৰ ভাগ	পৰিমাণ	মন্তব্য
১	নাৰ্ছৰী		
২	কাঠখৰিৰ বাবে গছ ৰোপণ		
৩	ই ডি চিৰ পৰা যুৱকসকলৰ বাবে স্থানীয় সুৰক্ষা বাহিনীৰ ব্যয়		
৪	পোছাক আৰু সঁজুলি খৰচ		
৫	স্থানীয় সুৰক্ষা বাহিনীৰ প্ৰশিক্ষণ		
৬	জলাশয়ৰ পৰা বালি আঁতৰোৱা		
৭	জন্তুৰ উপদ্ৰৱ প্ৰতিৰোধী বাহিনী		
৮	টঙীঘৰ নিৰ্মাণ (অস্থায়ী)		
৯	শস্য বীমা		
১০	জীৱন বীমা		
১১	পোহনীয়া জন্তু বীমা		
	মুঠ		



### ১০.৩ কৰ্ম আঁচনি আৰু ৰণকৌশল :

ক্ষুদ্ৰ পৰিকল্পনাৰ লক্ষ্যত উপনীত হোৱাৰ বাবে তিনিওটা উপ-পৰিকল্পনা মূলতঃ গাঁও উন্নয়ন পৰিকল্পনা, বন উন্নয়ন পৰিকল্পনা আৰু জীৱিকা উন্নয়ন পৰিকল্পনাৰ কিছুমান হুস্কালীন আৰু দীৰ্ঘকালীন কাৰ্যকৰী পৰিকল্পনা কৌশল থাকিব লাগিব। হুস্কালীন কৌশল ০-৫ বছৰৰ বাবে আৰু দীৰ্ঘকালীন কৌশল ৫-১০ বছৰৰ বাবে গ্ৰহণ কৰিব লাগে।

#### জীৱিকা উন্নয়ন কাৰ্যকৰী পৰিকল্পনা :

জীৱিকা কাৰ্যকৰী পৰিকল্পনা তিনিটা ভাগত ভগাব পাৰি— দক্ষতা, উৎপাদন আৰু বিপণন-মূল্য সংযোজন। ৰাইজৰ বাবে প্ৰথমে অতিশয় দৰকাৰী দক্ষতা। দক্ষতাৰ প্ৰয়োজন মূল পৰ্যায় আৰু অগ্ৰগতি পৰ্যায় হিচাপে চাব পাৰি। এবাৰ বাণিজ্য আৰু দক্ষতাৰ প্ৰয়োজন পূৰণ হোৱাৰ পাছত পুৰুষ-মহিলা সকলোৰে বাবে পৰ্যায়ক্রমে মূল দক্ষতা এবছৰৰ ভিতৰত প্ৰদান কৰিব লাগে। এই সময়ছোৱাত কিছু প্ৰশিক্ষাৰ্থীয়ে উৎপাদন আৰম্ভ কৰিব পাৰে। গুণগত মান আৰু মূল্যৰ ক্ষেত্ৰত উৎপাদিত সামগ্ৰীৰ বজাৰযোগ্য মূল্যায়ন আৰু ব্ৰেণ্ড সৃষ্টি কৰিবৰ বাবে উৎপাদিত সামগ্ৰীসমূহ উপলব্ধ বজাৰলৈ নিয়াৰ ব্যৱস্থা কৰিব লাগে।

#### গাঁও উন্নয়ন কাৰ্যকৰী পৰিকল্পনা :

গাঁও উন্নয়ন কাৰ্যকৰী পৰিকল্পনাক হুস্কালীন আৰু দীৰ্ঘকালীন দুভাগত ভগাব পাৰি। হুস্কালীন পদক্ষেপত সৌৰ বিদ্যুতৰ ব্যৱস্থা, এল পি জি সংযোগ, ৰাজহুৱা সভাঘৰ আৰু প্ৰশিক্ষণ গৃহ নিৰ্মাণ, পানী, অনাময় ব্যৱস্থাৰ উপলব্ধতা আদিক সামৰি ল'ব লাগে। কৃষি উৎপাদন বৃদ্ধিৰ বাবে জলসিঞ্চন, শক্তিচালিত পাম্প আদি সঁজুলিৰ ব্যৱস্থা কৰিব লাগে।

#### বন উন্নয়ন কাৰ্যকৰী পৰিকল্পনা :

বন উন্নয়ন কাৰ্যকৰী পৰিকল্পনা হুস্কালীন পৰিকল্পনা আৰু দীৰ্ঘকালীন পৰিকল্পনাৰে গঠিত। হুস্কালীন পৰিকল্পনাৰ ভিতৰত বন সুৰক্ষা স্কোৱাড গঠন আৰু সুৰক্ষা, নাৰ্ছাৰী উন্নয়ন, জলাশয়ৰ পৰা বালি আঁতৰ কৰা, বন্যপ্ৰাণীৰ উপদ্ৰৱ প্ৰতিৰোধী স্কোৱাড, টঙীঘৰ নিৰ্মাণ আৰু খৰিৰ বাবে গছ ৰোপণ আদি অন্তৰ্ভুক্ত। দীৰ্ঘকালীন পৰিকল্পনাৰ ভিতৰত বৃক্ষৰোপণ, শস্যৰ উন্নতি আৰু বাসস্থান উন্নতি সামৰি লোৱা হৈছে।

### ১০.৪ প্ৰতিষ্ঠান নিৰ্মাণ, নেটৱৰ্কিং আৰু অংশীদাৰিত্ব

পৰিৱেশ-উন্নয়ন সমিতি (ই ডি চি) : আন্তঃগাঁথনিৰ সম্পদ সৃষ্টি আৰু গাঁও আৰু বনভূমি উন্নয়নৰ কাৰণে সমল কেন্দ্ৰ হিচাপে ই ডি চিক গঢ়ি তুলিব লাগিব। প্ৰস্তাৱিত ই ডি চি কাৰ্যালয়ত ৰাজহুৱা সভাগৃহৰ লগতে আধুনিক সা-সুবিধা যেনে কম্পিউটাৰ, টিভি, জেনেৰেটৰ আদি থাকিব লাগিব। কম্পিউটাৰ ব্যৱহাৰ, তথ্য/হিচাপ ৰখা আৰু আপডেট কৰা আদি কামৰ বাবে প্ৰশিক্ষণ কাৰ্যসূচীৰ জৰিয়তে ই ডি চি সদস্যসকলৰ দক্ষতা বৃদ্ধি কৰিব লাগে। ই ডি চি কাৰ্যালয়টো সমল কেন্দ্ৰ আৰু প্ৰশিক্ষণ কেন্দ্ৰলৈ উন্নত কৰিব লাগে। ই ডি চিৰ সদস্যসকলৰ নেটৱৰ্কিং দক্ষতা উন্নত কৰা আৰু চৰকাৰী আঁচনি সন্দৰ্ভত সজাগতা গঢ়াৰ ব্যৱস্থা কৰাৰ লগতে অংশীদাৰিত্বৰ বিষয়ে তথ্য প্ৰদান কৰিব লাগে।

সুঁতিৰপাৰ পৰিৱেশ-উন্নয়ন সমিতি  
লাওখোৱা বন্যপ্ৰাণী অভয়াৰণ্য  
নগাঁও বন্যপ্ৰাণী সংমণ্ডল

ক্ষুদ্ৰ পৰিকল্পনা  
(২০১৬-১৭ৰ পৰা ২০২৬-২৭লৈ)

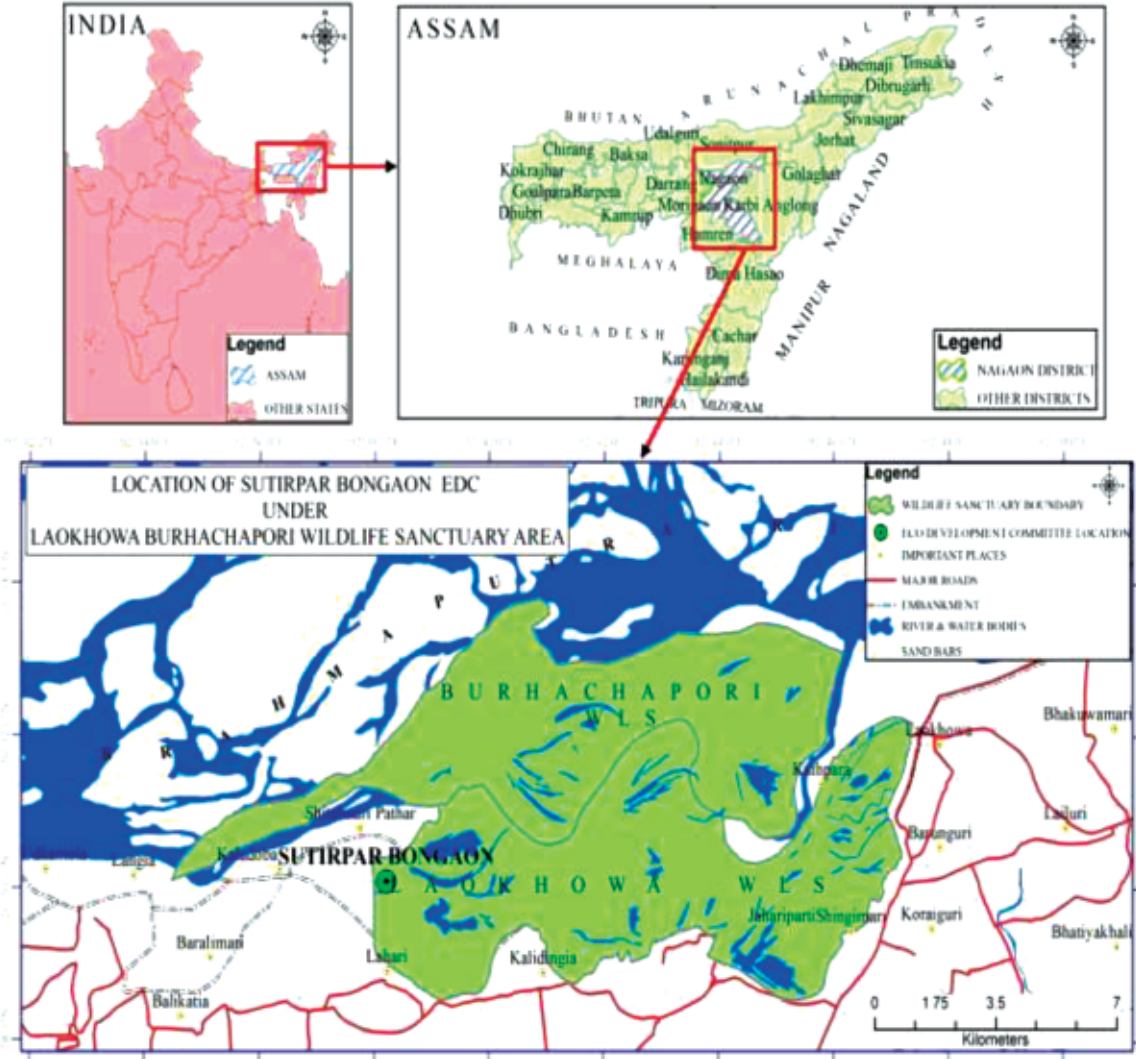
অধ্যায় - তিনি

পৰিশিষ্ট তালিকা

পৰিশিষ্ট নম্বৰ	শিৰোনাম
I(ক)	পৰিৱেশ-উন্নয়ন সমিতিৰ ভাৰতৰ মানচিত্ৰত অৱস্থিতি
I(খ)	সুঁতিৰপাৰ বনগাঁও পৰিৱেশ-উন্নয়ন সমিতিৰ অৱস্থিতি মানচিত্ৰ
II	পৰিৱেশ-উন্নয়ন সমিতিৰ প্ৰৱেশ পথ
III(ক)	পৰিৱেশ-উন্নয়ন সমিতিৰ পঞ্জীয়ন প্ৰমাণ-পত্ৰ
III(খ)	বুজাবুজিৰ চুক্তি/প্ৰস্তাৱৰ প্ৰতিলিপি
IV	সুঁতিৰপাৰ বনগাঁও পৰিৱেশ-উন্নয়ন সমিতিৰ কাৰ্যকৰী সদস্য
V	সুঁতিৰপাৰ বনগাঁও পৰিৱেশ-উন্নয়ন সমিতিৰ কাৰ্যকৰী সদস্যসকলৰ সমূহীয়া আলোকচিত্ৰ
VI	পি আৰ এ আৰু এফ জি ডিৰ সময়ত উপস্থিত থকা সদস্যৰ তালিকা (চহীযুক্ত তালিকা)
VII(ক)	সুঁতিৰপাৰ বনগাঁও পৰিৱেশ-উন্নয়ন সমিতিৰ সম্প্ৰদায়ৰ মানচিত্ৰ
VII(খ)	সুঁতিৰপাৰ বনগাঁও পৰিৱেশ-উন্নয়ন সমিতিৰ সম্পদৰ মানচিত্ৰ
VII(গ)	সুঁতিৰপাৰ বনগাঁও পৰিৱেশ-উন্নয়ন সমিতিৰ দুৰ্যোগৰ মানচিত্ৰ
VII(ঘ)	ভেন ডায়েগ্ৰাম
VIII	সুঁতিৰপাৰ বনগাঁও পৰিৱেশ-উন্নয়ন সমিতিৰ প্ৰাৰম্ভিক কাৰ্যসূচী (ই পি এ)
IX(ক)	সুঁতিৰপাৰ বনগাঁও পৰিৱেশ-উন্নয়ন সমিতিৰ প্ৰশিক্ষণ তালিকা (প্ৰস্তাৱিত)
X	আলোকচিত্ৰ
XI	জি পি এছ সমন্বয়
XII	এছ ডি পি প্ৰতিবেদন

পৰিশিষ্ট -I (ক)

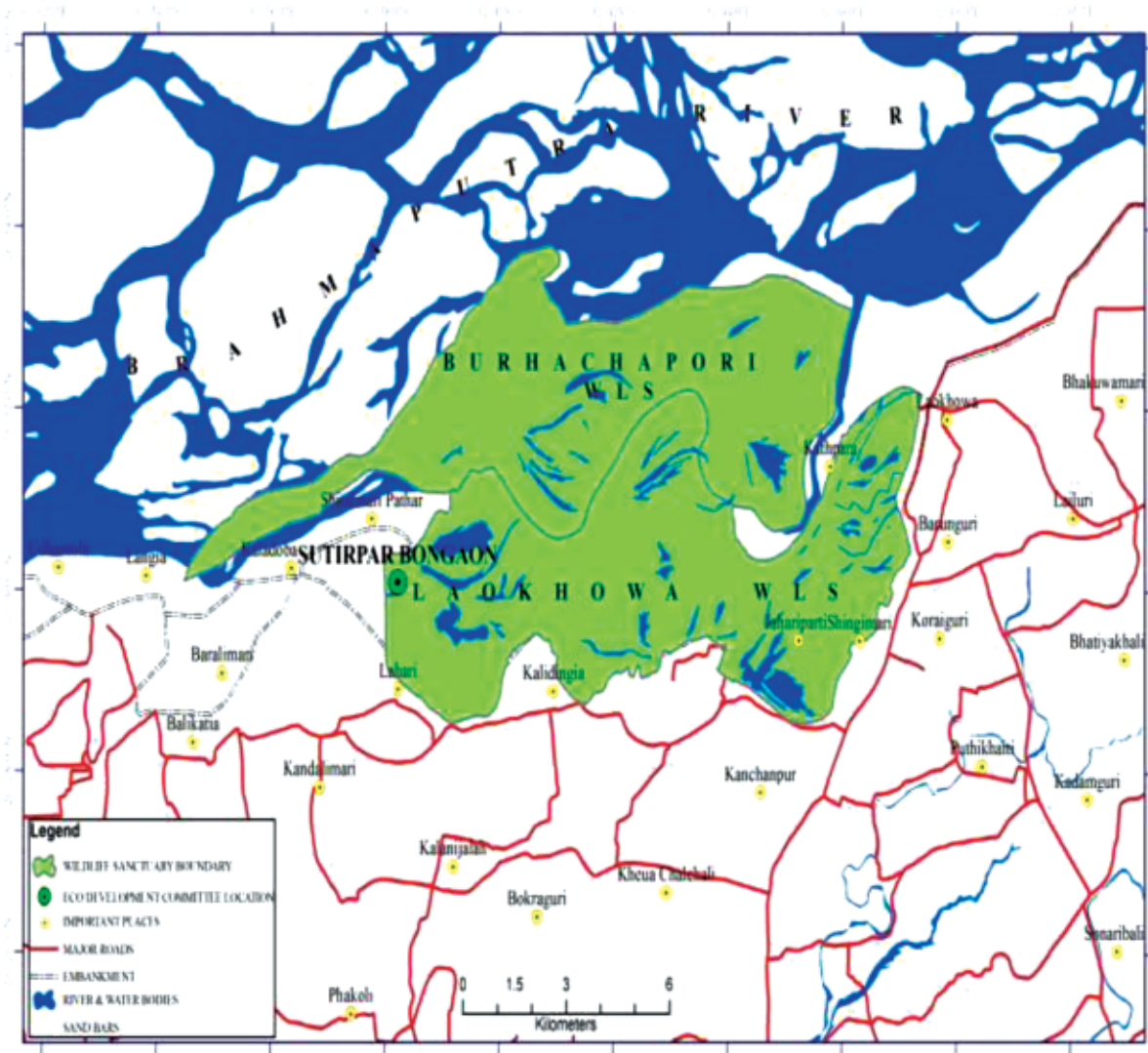
পৰিবেশ-উন্নয়ন সমিতিৰ ভাৰতৰ মানচিত্ৰত অৱস্থিতি



পৰিশিষ্ট - I (খ)

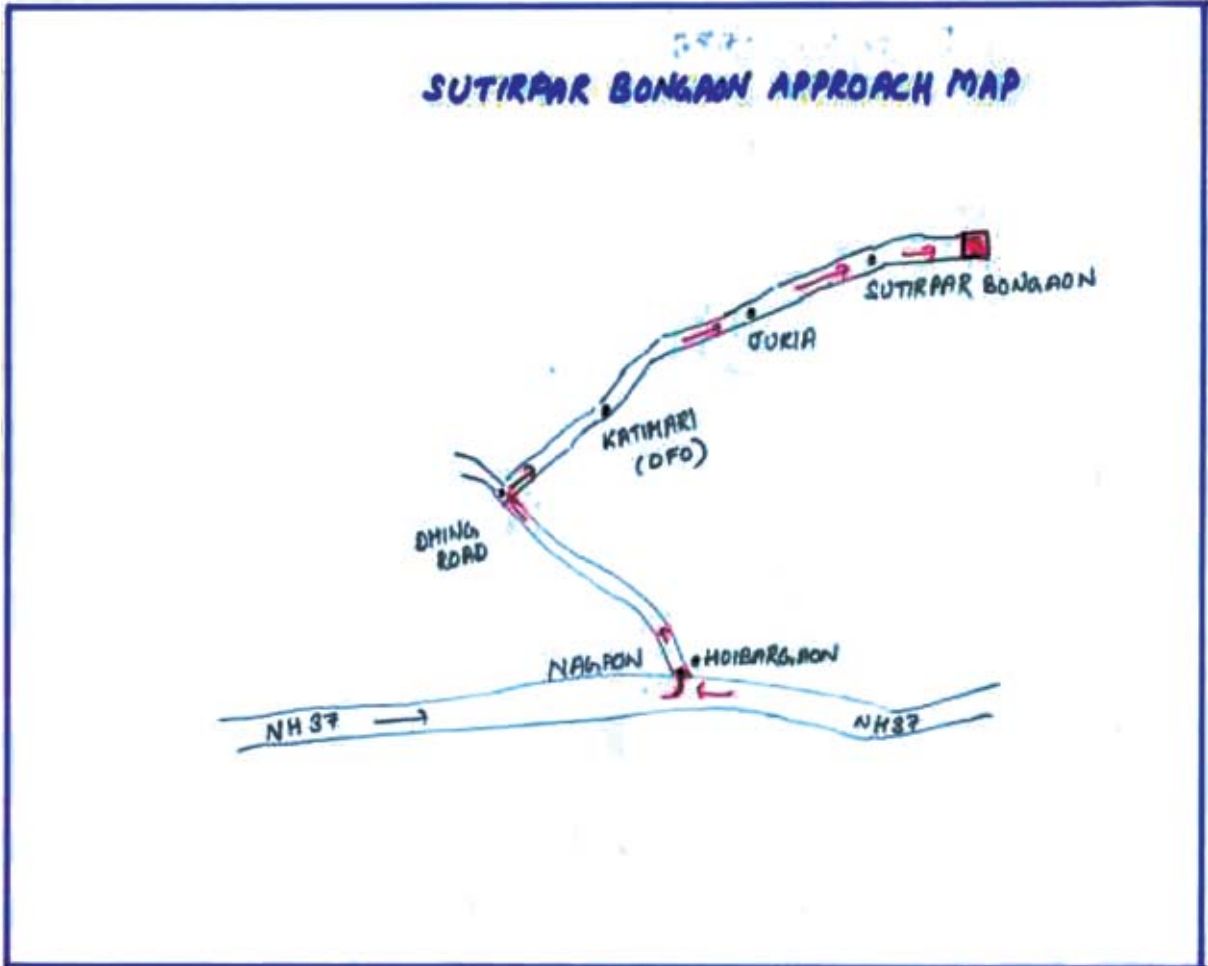
সুঁতিৰপাৰ বনগাঁও পৰিৱেশ-উন্নয়ন সমিতিৰ অৱস্থিতি মানচিত্ৰ

LOCATION MAP OF SUTIRPAR BONGAON EDC  
UNDER LAOKHOWA BURHACHAPORI WILDLIFE SANCTUARY AREA



পৰিশিষ্ট - II

পৰিবেশ-উন্নয়ন সমিতিৰ প্ৰবেশ পথ



পৰিশিষ্ট-III (ক)

পৰিৱেশ-উন্নয়ন সমিতিৰ পঞ্জীয়ন প্ৰমাণ-পত্ৰ



GOVERNMENT OF ASSAM  
ENVIRONMENT AND FOREST DEPARTMENT  
OFFICE OF THE DIRECTOR  
KAZIRANGA TIGER RESERVE  
BOKAKHAT, ASSAM

**CERTIFICATE OF REGISTRATION OF ECO DEVELOPMENT COMMITTEE**

Registration No.KNP/FG.761/EDC/RC/WLN/2016-17/05,

Date.21 /09/2016

**HALDHIASUTI (SUTIRPAR) BONGAON** Eco-Development Committee of Nagaon Wildlife Division under LAOKHOWA Range is hereby registered under the provisions of rule 7(vii) of Assam Joint (People's Participation) Forestry Management Rules, 1998.

The Registration of the Eco-Development Committee has been done to encourage people for conservation & protection of Forests & Wildlife and implementation of developmental works in the fringe villages of Laukhowa Wildlife Sanctuary.

  
( Dr.Satyendra Singh, IFS )  
Director  
Kaziranga National Park  
Bokakhat  
Bokakhat:785612:Assam

পৰিশিষ্ট-III (খ)  
বুজাবুজিৰ চুক্তি-প্ৰস্তাৱৰ প্ৰতিলিপি



পৰিশিষ্ট-IV

সুঁতিৰপাৰ বনগাঁও পৰিৱেশ-উন্নয়ন সমিতিৰ কাৰ্যকৰী সদস্যসকল

COMMITTEE LIST OF  
Sutira Pan (Haldhija Suti) Bargaon E.D.C  
P.O. Sutira Pan  
Dist. Nagaon

Sl. No	Name	Sex	Age	Address	Edn. Qual.	Phone number	Designation
1	2	3	4	5	6	7	8
1	Loknath Bordoli	M	49	Sutira Pan	B.A.	9859990574	President.
2	Nirvan Bordoli	M	55	-do-	VII		Vice-President.
3	Ali Hussain	M	48	Sutira Pan Pat office	B.A.	985821457	Member Secy.
4	Sarmita Bordoli	F	45	Sutira Pan	VIII		Executive Member
5	Hazemai Bordoli	F	58	-do-	VII		-do-
6	Dipak Khaklari	M	36	-do-	VII		-do-
7	Dipul Mahala	M	35	-do-	VII		-do-
8	Krishna Kt. Bordoli	M	41	-do-	IX	9854930225	-do-
9	Tilshi Bordoli	M	38	-do-	VI	7099835800	-do-
10	Nazaryan Chandra	M	37	-do-	IX	7035583242	Village Head- man.
11	Purnima Mahala	F	40	-do-	IX	9619355838	Panchayat Member

Countersigned  
P. B. D.

  
EDC  
Sutirpar (Haldhija Suti) Bargaon  
Nagaon, Assam

Range Forest Officer  
Lokhima Wildlife Sanctuary  
Bargaon Nagaon, Assam

  
President Secretary  
EDC  
Sutirpar (Haldhija Suti) Bargaon  
Nagaon, Assam

পৰিশিষ্ট - V

সুঁতিৰপাৰ বনগাঁও পৰিৱেশ-উন্নয়ন সমিতিৰ কাৰ্যকৰী সদস্যসকলৰ সমূহীয়া আলোকচিত্ৰ



পরিশিষ্ট - VI

পি আৰ এ আৰু এফ জি ডিৰ সময়ত উপস্থিত থকা সদস্যৰ তালিকা (চহীযুক্ত তালিকা)

ORIENTATION & FGD

Venue - B. B. Agrahara (Water Supply)

SL. NO.	NAME	DESIGNATION / ADD	PH. NO.	Signature
1	Srima Rani Bondaloi	Forest Ranger	9435777284	
2	Loknait Bondaloi	Member	985770521	
3	শ্রী বিনু শর্মা ৭৭৫৭	Member	9613123347	B. B.
4	chandra Prasa Bondaloi	Sutir Par Bangora	9613753575	ch. Bondaloi
5	ANU RANI BONDALOI	Sutir Par Bangora	8811857030	A. B.
6	Masomi Bondaloi	Sutir Par Bangora	7035583257	M. B.
7	Dhananj Bondaloi	Sutir Par Bangora		D. B.
8	Ranjana Bondaloi	Sutir Par Bangora		
9	Purnima Baidyalai	Sutir Par Bangora		
10	শ্রীমতী সত্যজিৎ বসু	সুটিং প্যার	7086399612	
11	শ্রীমতী সত্যজিৎ বসু	সুটিং প্যার		
12	Anamaj Swasthikari	Sutir Par Bangora	8752060866	
13	শ্রীমতী সত্যজিৎ বসু	সুটিং প্যার		
14	শ্রীমতী সত্যজিৎ বসু	সুটিং প্যার	9613180461	
15	শ্রীমতী সত্যজিৎ বসু	সুটিং প্যার		
16	শ্রীমতী সত্যজিৎ বসু	সুটিং প্যার	9613384160	
17	Sri Bablu Bondaloi	Sutir Par	057744161	
18	Sri Adhin Bondaloi	Sutir Par	7399998988	
19	Sri Homanta Bondaloi	Jamaclari	9132971882	
20	Sri Amrit Bondaloi	Sutir Par	7399216046	
21	Sri Gukul Mahela	Sutir par	985470289	
22	Sri Narayan Bondaloi	Sutir par	7688574430	
23	শ্রীমতী সত্যজিৎ বসু	সুটিং প্যার		
24	শ্রীমতী সত্যজিৎ বসু	U		
25	Mrs. Metammi Bondaloi	Sutir par		
26	Sri Satabhi Bondaloi	U		
27	শ্রীমতী সত্যজিৎ বসু	সুটিং প্যার		
28	শ্রীমতী সত্যজিৎ বসু	সুটিং প্যার		
29	শ্রীমতী সত্যজিৎ বসু	সুটিং প্যার		
30	শ্রীমতী সত্যজিৎ বসু	সুটিং প্যার	9613326046	
31	শ্রীমতী সত্যজিৎ বসু	সুটিং প্যার	9859625168	
32	Miss Sunali Boro			
33	Katui Boro		9854625299	

ক্রমশঃ.....

Date - 21.3.2017.

Sl. No.	Name	Description / Address	DA No	Sign.
34.	Chakora dhas surghosani	Sutirpar	8752060866	
35	শ্রী অক্ষয় চন্দ্র বসু	Sutirpar		
36	Sri Saral Bordoloi	Sutirpar	9854990612	
37	Renuka Bordoloi	"		
38	Renua Bordoloi	"		
39	Jonmoni Bordoloi	"		
40	Prinika Bordoloi	"		
41.	Rinku Moni Bordoloi	"		
42	শ্রীমতী জিতা মনী বর্দলৈ	"		
43	শ্রীমতী উষা বর্দলৈ	"		
44	শ্রীমতী ভিষ্ণু বর্দলৈ	"		
45	Kalpana Bordoloi	"		
46	Patuli Saha	"		
47	শ্রীমতী মঞ্জুলা বর্দলৈ			
48	শ্রীমতী বর্দলৈ			
49	শ্রীমতী বর্দলৈ			
40	শ্রীমতী বর্দলৈ			
51	Sri Ajanta Bordoloi		9854990612	
52/	শ্রীমতী বর্দলৈ			
53	শ্রীমতী বর্দলৈ			
44	শ্রীমতী বর্দলৈ			
45	Sri Pija Khatun			
46	শ্রীমতী বর্দলৈ			
47	শ্রীমতী বর্দলৈ			
48	Nirayin Goswami	Training Executive RGN	9864013922	
49	Shikha Bhargav	Associate Coordinator	9659572707	
50	Rohini Das	R.G.V.N.	9854112744	
51	Su Pradipra Saha	RG (F&D)		
52	শ্রীমতী বর্দলৈ			
53/	Ritui Selany	RGN	9869211626	

পি আৰ এ আৰু এফ জি ডিৰ সময়ত উপস্থিত থকা সদস্যৰ তালিকা (চহীযুক্ত তালিকা)

ক্রম	Name	Designation / Add.	Ph. No.	Sign.
1				
2	শ্ৰীমতী সৰ্বদেৱী	বন সুৰক্ষা দলিত্তক সঞ্চয়	98577441611	
3	শ্ৰী অনন্য কৰদেৱী	"		
4	শ্ৰীমতী বসন্তী দেৱী	"	96133 89160	<u>Bisnu</u>
5	শ্ৰীমতী Pahal Bordoley	"		<u>Paha</u>
6	শ্ৰীমতী Hemanta Bordoley	"	91327 71882	<u>H</u>
7	শ্ৰীমতী Ratna Bordoley	"	9132646110	
8	শ্ৰীমতী Robin Bordoley	"	9399223928	<u>R</u>
9	শ্ৰীমতী Ratna Bordoley	"	9630819348	
10	শ্ৰীমতী Ratna Bordoley	"	96193 49323	
11	শ্ৰীমতী Ratna Bordoley	"		
12	শ্ৰীমতী Ratna Bordoley	"		
13	শ্ৰীমতী Ratna Bordoley	"		
14	শ্ৰীমতী Ratna Bordoley	"	8752060866	
15	শ্ৰীমতী Ratna Bordoley	"		
16	শ্ৰীমতী Ratna Bordoley	"		
17	শ্ৰীমতী Ratna Bordoley	"		
18	শ্ৰীমতী Ratna Bordoley	"	96133 26046	
19	শ্ৰীমতী Ratna Bordoley	"		
20	শ্ৰীমতী Ratna Bordoley	"		
21	শ্ৰীমতী Ratna Bordoley	"		
22	শ্ৰীমতী Ratna Bordoley	"		
23	শ্ৰীমতী Ratna Bordoley	"		
24	শ্ৰীমতী Ratna Bordoley	Sutirpan		
25	শ্ৰীমতী Ratna Bordoley	"		
26	শ্ৰীমতী Ratna Bordoley	"		
27	শ্ৰীমতী Ratna Bordoley	"		
28	শ্ৰীমতী Ratna Bordoley	"		
29	শ্ৰীমতী Ratna Bordoley	"		
30	Mrs Saranida Borb.	Sutirpan.	9075869293	<u>R. Borb</u>
31	Rita Borb	"		
32	Januja Sarjan	"		
33	Pallabi Mahela	"		
34	Kobul Islam	RGVN	9854112744	<u>Kobul</u>
35	Shimola Nish An.	RGVN	9435304822	<u>S</u>

ক্রমশঃ.....

Date  
23/5/17

PRA

Sutirpara Bongaon

Sl. No.	Name	Address/Venue - Sutirpara Bongaon (Off. water Sup.)	
35.	Munim Rely		9854826351 Rely
36.			

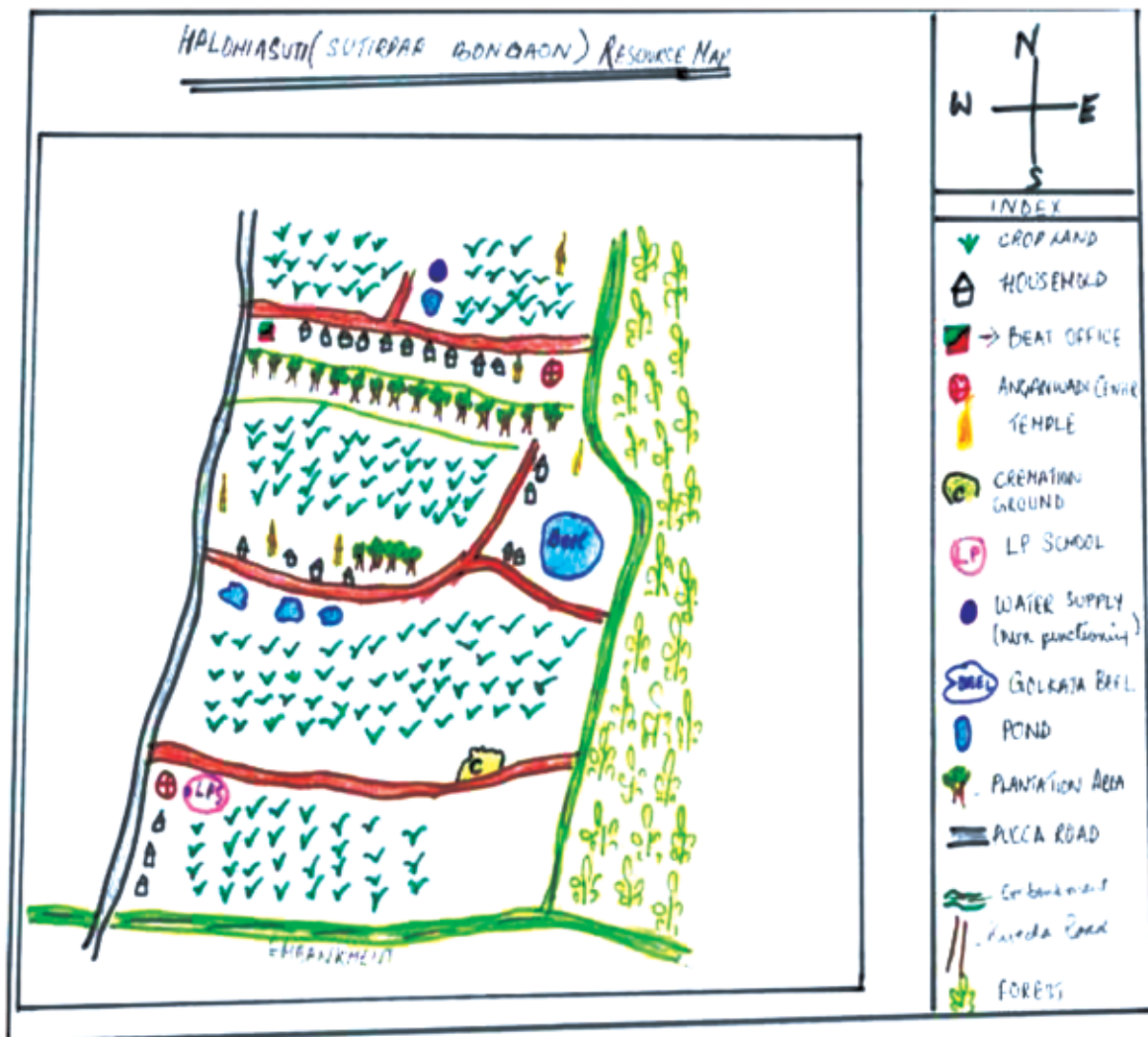
পৰিশিষ্ট - VII (ক)

সুঁতিৰপাৰ বনগাঁও পৰিবেশ-উন্নয়ন সমিতিৰ সম্প্ৰদায়ৰ মানচিত্ৰ



পৰিশিষ্ট - VII (খ)

সুঁতিৰপাৰ বনগাঁও পৰিবেশ-উন্নয়ন সমিতিৰ সম্পদৰ মানচিত্ৰ





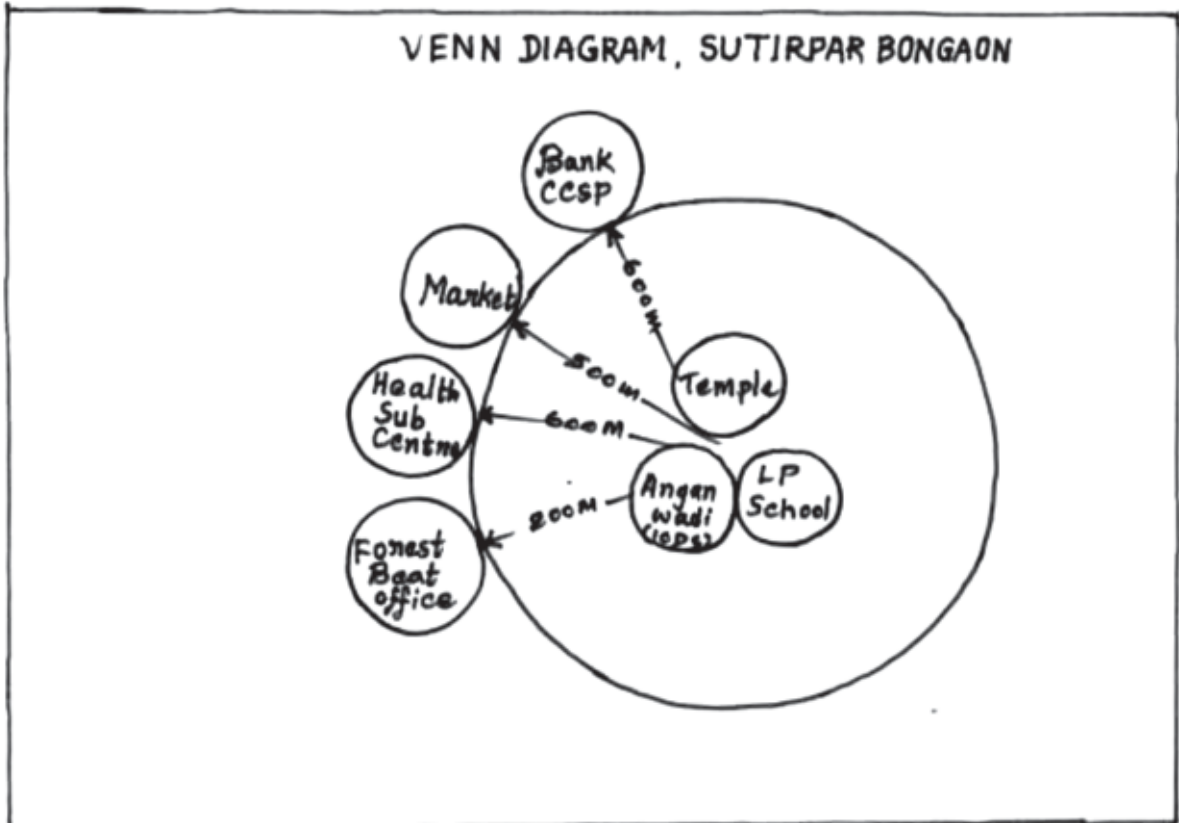
পৰিশিষ্ট - VII (গ)

সুঁতিৰপাৰ বনগাঁও পৰিৱেশ-উন্নয়ন সমিতিৰ দুৰ্যোগ মানচিত্ৰ



পরিশিষ্ট - VII (ঘ)

ভেন ডায়েগ্রাম



পৰিশিষ্ট - VIII

সুঁতিৰপাৰ বনগাঁও পৰিবেশ-উন্নয়ন সমিতিৰ প্ৰাৰম্ভিক কাৰ্যসূচী (ই পি এ)

E.D.C  
Haldia Suti (Sutir Park) Bongaon  
P.O. Sutir Park  
Dist. Nagaon Assam

Ranking o E.P.A

Rank	List of EPA	Location/Route	Value of Est. (Approx.)
1	Community hall/ Training Centre/ E.D.C. Office/ De ka chang, OIM water and Toilet-	Near Lakshmi Golden House opposite Namghar size-50'x8' Longitude 92°37'43" N 26°29'43"	100000'00
2	Girls Toilet and education facilities at Dakshin Sutir Park Tribal L.P. School.	Sutir Park Bongaon Longitude 92°38'37" N 26°30'2"	200000'00
3	Tent House	G.C. sheet, Chair, table, Screen, Generator etc.	20000'00
4	Tractor	To Provide Agricultural Service	90000'00
5	Piggery Farm	Sutir Park Bongaon	150000'00
6	Minor Repairing of Namghar	Sutir Park Bongaon	50000'00
Total =			2500000'00

President / Secretary  
E.D.C  
Haldia Suti (Sutir Park) Bongaon  
Nagaon (Assam)

Approved  
Kum

Divisional Forest Officer  
Nagaon Wildlife Division  
Nagaon

Countersigned

Range Forest Officer  
Lakhimpur Wildlife Division  
Garden Range, Jorhat

Kum  
Divisional Forest Officer  
Nagaon Wildlife Division  
Katimari, Nagaon, Assam

পৰিশিষ্ট -IX (ক)

সুঁতিৰপাৰ বনগাঁও পৰিৱেশ-উন্নয়ন সমিতিৰ প্ৰশিক্ষণ তালিকা (প্ৰস্তাৱিত)

Sutirpar Bongson EDC  
P.O. - Sutirpar, Dist- Nagaon  
Training List of Tailoring

Sl. No.	Name	Sex	Age	Guardian Name	edu. quali.	Add.	Ph. No.
1	Moghali paton	F	32	Ranjit paton	VIII	Sutirpar	
2	Anupama Bardoloi	"	28	Dipak Bardoloi	VII	"	
3	Manami Bardoloi	"	25	Bharat Bardoloi	VIII	"	
4	Jonali Bardoloi	"	30	Budhan Bardoloi	X	"	
5	Purnima Bardoloi	"	30	Krishna kanta Bardoloi	X	"	
6	Barasha Bardoloi	"	30	Ramesh Bardoloi	VIII	"	
7	Ano mai Swargiary	"	28	Chakradhar Swargiary	VIII	"	
8	Sita Boro	"	28	Jiten Boro	VIII	"	
9	Simali Boro	"	28	Ritu Boro	VIII	"	
10	Jino Bardoloi	"	28	Ratul Bardoloi	H.S.B VIII	"	
11	Surabhi Bardoloi	"	23	Chiranjit Bardoloi	H.S.	"	
12	Puja Khaklary	"	23	Memadhar Khaklary	VIII	"	
13	Riju Moni Bardoloi	"	25	Gagan Bardoloi	VIII	"	
14	Tilotama Bardoloi	"	22	Anuk Bardoloi	HSLC	"	
15	Gitali Bardoloi	"	20	Atol Bardoloi	VIII	"	
16	Jommoni Bardoloi	"	21	Anuk Bardoloi	IX	"	

Countersigned

  
President/Secretary  
EDC  
Sutirpar (Makhya Suli) Bangson  
Nagaon, Assam

  
Range Officer  
Lecturers Welfare Section  
Gauhati Range, Assam


  
Secretary  
EDC  
Sutirpar (Makhya Suli) Bangson  
Nagaon, Assam

Sutirpar Bongaon (E.D.C.)  
P.O. Sutirpar Dist. Nagaon.


Training List of weavers


S. No.	Name	Sex	Age	Ground name	Edu. Quali.	Address	Ph. No.
1	Sri Manoj Patra	F	28	Setambga Patra	IX	Sutirpar	
2	Ranjana Bardoloi	"	32	Blekhesu	IX	"	
3	Bibha Bardoloi	"	32	Rangman Bar	IX	"	
4	Souparni Bardoloi	"	34	Kandara Bardoloi	IV	"	
5	Ushamoni Bardoloi	F	30	Gopinath Bardoloi	V	"	
6	Lukmani Bardoloi	F	29	Bapdhan "	V	"	
7	Malobika "	F	30	Bhim "	V	"	
8	Chandra prabha Bardoloi	"	27	Chakrath Bardoloi	Degree	"	
9	Pinki Bardoloi	"	28	Gelap "	VII	"	
10	Rekha "	"	28	Ritnu "	VIII	"	
11	Kateki "	"	29	Prashanta Bardoloi	V	"	
12	Ajanta "	"	34	Sarat "	IX	"	
13	Bino "	"	30	Haliram "	IX	"	
14	Rinkumoni "	"	21	Madhan "	H.S.	"	
15	Prinka Bardoloi	"	21	Neena Sing Bardoloi	IX	"	
16	Usha Swargiary	"	28	Rupam Swargiary	IX	"	
17	Putuli Swargiary	"	24	Masik San Chawhan	X	"	
18	Rupali Boro	"	28	Ratul Boro	X	"	
19	Nalini Bardoloi	"	28	Chandhan Bardoloi	X	"	
20	Nitumoni Bardoloi	"	27	Butoban Bardoloi	X	"	
21	Anjana Bardoloi	"	23	Dipu Bardoloi	VIII	"	
22	Yamanti Bardoloi	"	28	Chakradhar Bardoloi	VII	"	
23	Puja Khaklari	"	28	Memdhan Khaklari	VIII	"	

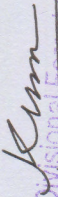
Countysigned

  
Range Forest Officer  
E.D.C.  
Sutirpar (Haldihya Sutir) Bongaon  
Nagaon, Assam

Range Forest Officer  
Lachhuan Wild Life Sanctuary  
Gorajan Range, Jorhat

  
Assistant Secretary  
E.D.C.  
Sutirpar (Haldihya Sutir) Bongaon  
Nagaon, Assam

  
Divisional Forest Officer  
Nagaon Division

  
Divisional Forest Officer  
Nagaon Wildlife Division  
Kalimari, Nagaon, Assam

পৰিশিষ্ট - X

আলোকচিত্ৰ



স্থানীয় সুৰা প্ৰস্তুত আৰু শুকান মৰাপাট



জ্যেষ্ঠ দম্পতীৰ গাহৰি পালন



শিমলু গছৰ পৰা কপাহ সংগ্ৰহ



পাটপলু পালন



সম্প্ৰদায়ৰ মানচিত্ৰায়ন



শিপিনীৰ সৈতে মত-বিনিময়

পরিশিষ্ট - XI

জি পি এছ সময়

১।	পানীয়োগান কেন্দ্র	উত্তরঃ ২৬°৩০'৫” পূবঃ ৯২°৩৮'১৩”
২।	বান্ধ	উত্তরঃ ২৬°৩০'৭” পূবঃ ৯২°৩৮'১৮”
৩।	৫ গরিয়া চুবুরী	উত্তরঃ ২৬°২৯'৫০” পূবঃ ৯২°৩৮'১৬”
৪।	লাট কার্যালয়	উত্তরঃ ২৬°৩০'২” পূবঃ ৯২°৩৮'১১”
৫।	গলকাটা বিল	উত্তরঃ ২৬°২৯'৪৭” পূবঃ ৯২°৩৮'১০”

পৰিশিষ্ট - XII

সুঁতিৰপাৰ বনগাঁও দক্ষতা বিকাশ কাৰ্যসূচী

ফ্ৰান্স ডেভেলপমেণ্ট এজেন্সীৰ বিত্তীয় সাহায্যৰে বন আৰু জৈৱ-বৈচিত্ৰ্য সংৰক্ষণত অসম প্ৰকল্প (আছাম প্ৰজেক্ট অন ফৰেষ্ট এণ্ড বায়'ডাইভাৰ্ছিটি কনজাৰভেছন, এ পি এফ বি চি)ৰ অধীনত এক দক্ষতা বিকাশ প্ৰশিক্ষণ কাৰ্যসূচী গ্ৰহণ কৰা হয়। কম্পেল' (COMPELO)ৰ এক সহযোগী হিচাপে আৰ জি ভি এনে নগাঁও বন সংমণ্ডলৰ অধীনৰ সুঁতিৰপাৰ বনগাঁও বন উন্নয়ন সমিতিৰ এই কাৰ্যসূচী পৰিচালনা কৰে।

প্ৰশিক্ষণৰ নাম	আৰম্ভণিৰ তাৰিখ	সামৰণিৰ তাৰিখ	সৰঞ্জামৰ সংখ্যা/খৰচ	প্ৰশিক্ষাৰ্থী	মূল প্ৰশিক্ষক
চিলাই	০৬-০৫-২০১৭	০৬-০৬-২০১৭	২টা সাধাৰণ, ১ এমব্ৰইডাৰী আৰু ১টা মৰাপাট চিলাই মেচিন ৩৩,১০০.০০ টকা	১৬	কাকলি হালদাৰ
বয়ন	০৬-০৫-২০১৭	০৬-০৬-২০১৭	১টা পৰম্পৰাগত তাঁতশাল, ১টা জাকুৰাৰ্ড তাঁতশাল, ১টা ড্ৰাম ৫০,০০০.০০ টকা	১১	নৱজ্যোতি কলিতা

২০১৭ চনৰ ৫ মে'ত নগাঁও সংমণ্ডলৰ দক্ষতা বিকাশ কাৰ্যসূচীৰ অধীনত সুঁতিৰপাৰ বনগাঁও গাঁও পঞ্চায়তৰ কাৰ্যালয় চৌহদত চিলাইৰ প্ৰশিক্ষণ কাৰ্যসূচী শুভাৰম্ভ কৰা হয়। এই কাৰ্যসূচী শুভাৰম্ভ কৰে নগাঁও বন্যপ্ৰাণী সংমণ্ডলৰ গৰাজান বনাঞ্চলিক বিষয়া জিনাৰাম বৰদলৈয়ে। ইয়াত উপস্থিত আছিল মিঃ বৰদলৈ, সভাপতি, সুঁতিৰপাৰ বনগাঁও ই ডি চিৰ আৰু আৰ জি ভি এনৰ বিষয়ববীয়াসকল।

কেঁচামাল যোগান : মুছৰাজ ট্ৰেড ৩ বাণ্ডিল, ববিন কেছ, ববিন, কেঁচী, স্কেল, জোখ-মাখ কৰা টেপ আদি।



ফটো গেলাৰী



সুঁতিৰপাৰ বনগাঁও ই ডি চিৰ চিলাই আৰু বয়ন কামৰ প্ৰশিক্ষাৰ্থীসকল

সুঁতিৰপাৰ বনগাঁও পৰিৱেশ-উন্নয়ন সমিতিৰ চিলাই প্ৰশিক্ষণৰ প্ৰশিক্ষাৰ্থীৰ তালিকা

ক্রমিক নং	নাম	অভিভাৱকৰ নাম	বয়স	লিংগ	জাতি	শিক্ষাগত অৰ্হতা	ফোন নম্বৰ
১	মামুমণি বৰদলৈ	সঞ্জয়	২১	মহিলা	এছ'টি	উঃ মাঃ	৭৩৯৯১১৫৮৮১
২	উষা স্বৰ্গীয়াৰী	ৰূপন স্বৰ্গীয়াৰী	২৩	মহিলা	এছ'টি	পঞ্চম	
৩	কবিতা বৰদলৈ	জিতেন বৰদলৈ	২৬	মহিলা	এছ'টি	সপ্তম	৭০৮৬৩-৯৯৬১২
৪	অনুপমা বৰদলৈ	দীপক বৰদলৈ	৩৪	মহিলা	এছ'টি	সপ্তম	৮৮১১৮-৫৭০৩০
৫	অনিমাই স্বৰ্গীয়াৰী	চক্ৰ স্বৰ্গীয়াৰী	২০	মহিলা	এছ'টি	সপ্তম	৯৬১৩৩-২৬০৪৬
৬	নলিনী বৰদলৈ	চন্দন বৰদলৈ	৩৩	মহিলা	এছ'টি	নৱম	
৭	নিতুমণি বৰদলৈ	বাতবৰ বৰদলৈ	৩৪	মহিলা	এছ'টি	উঃ মাঃ	৮৮১২৯-৩৩৫৬৯
৮	জিনু বৰদলৈ	ৰাতুল বৰদলৈ	৩৩	মহিলা	এছ'টি	অষ্টম	৯৮৫৫৬-২৫১৬৮
৯	ববিতা বৰদলৈ	গোপীনাথ বৰদলৈ	১৯	মহিলা	এছ'টি	নৱম	
১০	সোণালী বড়ো	বিতু বড়ো	২৪	মহিলা	এছ'টি	উঃ মাঃ	৭৬৩৬৮-৮৭৩৯২
১১	ৰিণা বৰদলৈ	দুৰ্গেশ্বৰ বৰদলৈ	১৯	মহিলা	এছ'টি	উঃ মাঃ	
১২	ৰিংকু বৰদলৈ	তীৰ্থ বৰদলৈ	২২	মহিলা	এছ'টি	উঃ মাঃ	
১৩	তিলোত্তমা বৰদলৈ	অনুপ বৰদলৈ	২১	মহিলা	এছ'টি	উঃ মাঃ	
১৪	জোনমণি বৰদলৈ	অনুপ বৰদলৈ	২০	মহিলা	এছ'টি	উঃ মাঃ	
১৫	সীতা বড়ো	জীতেন বড়ো	৩২	মহিলা	এছ'টি	অষ্টম	
১৬	গীতালি বৰদলৈ	আতুল বৰদলৈ	২০	মহিলা	এছ'টি	সপ্তম	
১৭	মেঘালি পাতৰ	অনুজ পাতৰ	৩৫	মহিলা	এছ'টি	নৱম	
১৮	মৰমী বৰদলৈ	ভাৰত বৰদলৈ	২৫	মহিলা	এছ'টি	নৱম	

সুঁতিৰপাৰ বনগাঁও পৰিবেশ-উন্নয়ন সমিতিৰ বয়ন প্ৰশিক্ষণৰ প্ৰশিক্ষাৰ্থীৰ তালিকা

ক্রমিক নং	নাম	অভিভাৱকৰ নাম	বয়স	লিংগ	জাতি	শিক্ষাগত অৰ্হতা	ফোন নম্বৰ
১	চন্দ্ৰপ্ৰভা বৰদলৈ	লোকনাথ বৰদলৈ	৪০	মহিলা	এছটি	স্নাতক	৯৬১৩৭-৫৩৫৭৫
২	বিণু বৰদলৈ	হালিমা বৰদলৈ	৪৫	মহিলা	এছটি	নৱম	৯৬১৩৭-২৩৩৪৭
৩	পুতুলী স্বৰ্গীয়াৰী	মাণিক স্বৰ্গীয়াৰী	২৪	মহিলা	এছটি	দশম	
৪	পূজা খাখলাৰী	মেমেধৰ খাখলাৰী	২৮	মহিলা	এছটি	অষ্টম	
৫	পূৰ্ণিমা বৰদলৈ	কৃষ্ণকান্ত বৰদলৈ	৩৩	মহিলা	এছটি	উঃ মাঃ	
৬	মনু পাটৰ	চেতেশ্বৰ বৰদলৈ	৩০	মহিলা	এছটি	নৱম	৭০০২৪-৪৪৩০৪
৭	বঞ্জনা বৰদলৈ	তোষেশ্বৰ বৰদলৈ	৩৫	মহিলা	এছটি	নৱম	৭৩৯৯২-৪৫৭১৮
৮	বৰষা বৰদলৈ	ৰমেশ বৰদলৈ	৩০	মহিলা	এছটি	নৱম	
৯	প্ৰিয়ংকা বৰদলৈ	মাইনাসিং বৰদলৈ	২২	মহিলা	এছটি	নৱম	
১০	পিংকী বৰদলৈ	গোলাপ বৰদলৈ	২৬	মহিলা	এছটি	নৱম	
১১	মুনমী বৰদলৈ		২২	মহিলা	এছটি	উচ্চতৰ মাঃ	