



সাপেখাইতী বাম পৰিৱেশ-উন্নয়ন সমিতি

পানীদিহিং পক্ষী অভয়াৰণ্য,
শিৱসাগৰ বন সংমণ্ডল

ক্ষুদ্ৰ পৰিকল্পনা

(২০১৬-১৭ৰ পৰা ২০২৫-২৬লৈ)

প্ৰস্তুতকৰ্তা

সাপেখাইতী বাম পৰিৱেশ-উন্নয়ন সমিতি (EDC)

সহায়কাৰী

অসম বন বিভাগ

আৰু

ক্ষুদ্ৰ পৰিকল্পনা আৰু জীৱিকাৰ সুযোগ বৃদ্ধিৰ বাবে গঠিত মহাজোঁট (কম্পেল', COMPELO)

[আই আই ই (IIE), আৰ জি ভি এন (RGVN) আৰু চি এম এল (CML)]



Approved

Divisional Forest Officer,
Sivasagar Division, Sivasagar

সংক্ষিপ্ত শব্দৰ সম্পূৰ্ণ নামৰ তালিকা

সংক্ষিপ্ত	সম্পূৰ্ণ নাম
এ চি এফ (ACF)	সহকাৰী বন সংৰক্ষক (এছিচটেণ্ট কনজাৰভেটৰ অব্ ফৰেষ্ট)
এ এফ ডি (AFD)	এজেণ্টি ফ্ৰেন্সাইজি ডি ডেভেলপমেণ্ট
এ পি এফ বি চি (APFBC)	বন আৰু জৈৱ বৈচিত্ৰ্য সংৰক্ষণৰ অসম প্ৰকল্প (আছাম প্ৰজেক্ট অন ফৰেষ্ট এণ্ড বায়'ডাইভাৰ্ছিটি কনজাৰভেচন)
এ পি এল (APL)	দাৰিদ্ৰ্য সীমাৰেখাৰ ওপৰৰ (এব'ভ প্ৰভাৰ্টী লাইন)
বি পি এল (BPL)	দাৰিদ্ৰ্য সীমাৰেখাৰ তলৰ (বিল' প্ৰভাৰ্টী লাইন)
চি চি এফ (CCF)	মুখ্য বন সংৰক্ষক (চীফ কনজাৰভেটৰ অব্ ফৰেষ্ট)
চি এফ (CF)	বন সংৰক্ষক (কনজাৰভেটৰ অব্ ফৰেষ্ট)
চি অ' এম পি ই এল অ' (COMPELO)	কনছাল্টিং ছাৰ্ভিচ ফৰ মাইক্ৰ'প্লেনিং এনহেনচিং লাইভলিহুড অপৰচুনিটিজ
ডি চি এফ (DCF)	উপ-বন সংৰক্ষক (ডেপুটী কনজাৰভেটৰ অব্ ফৰেষ্ট)
ডি এফ অ' (DFO)	সাংমণ্ডলিক বন বিষয়া (ডিভিজনেল ফৰেষ্ট অফিচাৰ)
ই ডি চি (EDC)	পৰিৱেশ-উন্নয়ন সমিতি (ইক' ডেভেলপমেণ্ট ছ'চাইটী)
ই পি এ (EPA)	প্ৰৱেশ বিন্দু কাৰ্যসূচী (এণ্টি পইণ্ট এক্টিভিটী)
এফ চি এ (FCA)	বন (সংৰক্ষণ) আইন, ১৯৮১ (ফৰেষ্ট কনজাৰভেচন এক্ট, ১৯৮১)
এফ ডি (FD)	বন বিভাগ (ফৰেষ্ট ডিপাৰ্টমেণ্ট)
এফ আৰ এ (FRA)	বন অধিকাৰ আইন (ফৰেষ্ট ৰাইটছ এক্ট)
এফ ভি (FV)	বনগাঁও (ফৰেষ্ট ভিলেজ)
এফ ৰাই পি (FYP)	পঞ্চবাৰ্ষিক পৰিকল্পনা (ফাইভ য়েৰ্ছ প্লেন)
জি এইচ জি (GHG)	সেউজ গৃহ গেছ (গ্ৰীণ হাউছ গেছ)
জি অ' আই (GoI)	ভাৰত চৰকাৰ (গভৰ্ণমেণ্ট অব্ ইণ্ডিয়া)
জি পি (GP)	গাঁও পঞ্চায়ত
এইচ এ (Ha)	হেক্টৰ
আইইচি (IEC)	তথ্য শিক্ষা আৰু যোগাযোগ (ইনফৰমেচন এডুকেশ্যন এণ্ড কমিউনিকেশ্যন)
আইআইই (IIE)	ভাৰতীয় উদ্যমিতা প্ৰতিষ্ঠান (ইণ্ডিয়ান ইনষ্টিটিউট অব্ এণ্ট্ৰ'প্ৰিনিঅ'ৰশ্বিপ)

জে এফ এম চি (JFMC)	যৌথ বন প্ৰবন্ধন সমিতি (জইণ্ট ফৰেষ্ট মেনেজমেণ্ট কমিটি)
এম ডি আৰ (MDR)	প্ৰধান জিলা পথ (মেজৰ ডিষ্ট্ৰিক্ট ৰোডছ)
এম জি এনৰেগা (MGNREGS)	মহাত্মা গান্ধী ৰাষ্ট্ৰীয় গ্ৰাম্য নিয়োগ নিশ্চিতকৰণ আঁচনি (মহাত্মা গান্ধী নেচনেল বয়েল এমপ্লইমেণ্ট গেৰাণ্টি স্কিম)
এম অ'ই এফ চি চি (MoEFCC)	পৰিৱেশ, বন আৰু জলবায়ু পৰিৱৰ্তন মন্ত্ৰালয় (মিনিষ্ট্ৰী অব্ এনভাইৰ'নমেণ্ট, ফৰেষ্ট এণ্ড ক্লাইমেট চেঞ্জ)
এন টি এফ পি (NTFP)	কাঠ ভিন্ন বন উৎপাদন (নন টিম্বাৰ ফৰেষ্টে প্ৰডিউচ)
অ'বি চি (OBC)	অন্যান্য পিছপৰা শ্ৰেণী (আদাৰ বেকৱাৰ্ড ক্লাছেছ)
অ'ডি আৰ (ODR)	অন্য জিলা পথ (আদাৰ ডিষ্ট্ৰিক্ট ৰোডছ)
পি চি চি এফ (PCCF)	প্ৰধান মুখ্য বন সংৰক্ষক (প্ৰিন্সিপাল চীফ কনজাৰভেটৰ অব্ ফৰেষ্ট)
পি এইচ চি (PHC)	প্ৰাথমিক স্বাস্থ্য কেন্দ্ৰ (প্ৰাইমেৰী হেল্থ চেণ্টাৰ)
পি এম ইউ (PMU)	প্ৰকল্প নিৰীক্ষণ গোট (প্ৰজেক্ট মনিটৰিং ইউনিট)
পি আৰ এ (PRA)	অংশগ্ৰহণমূলক গ্ৰাম্য পৰিমাণ (পাৰ্টিচিপেটৰী ৰুৰেল এপ্ৰাইজেল)
আৰ ই ডি ডি + (REDD+)	বিডিউচিং ইমিছন ফ্ৰম ডি-ফৰেষ্টেচন এণ্ড ফৰেষ্ট ডিগ্ৰেডেছন গ্লাছ
আৰ জি ভি এন (RGVN)	ৰাষ্ট্ৰীয় গ্ৰামীণ বিকাশ নিধি
আৰ অ' (RO)	বনাঞ্চলিক বিষয়া (ৰেঞ্জ অফিচাৰ)
এছ চি (SC)	অনুসূচিত জাতি (ছিডিউল কাষ্ট)
এছ ডি জি (SDG)	বহনক্ষম উন্নয়ন লক্ষ্য (ছাছটেইনেবল ডেভেলপমেণ্ট গ'লছ)
এছ এল এফ (SLF)	বহনক্ষম জীৱিকা গঠন (ছাছটেইনেবল লাইভলিহুড ফ্ৰেমৱৰ্ক)
এছ পি পি (Spp)	স্পেচিছ
এছ টি (ST)	অনুসূচিত জনজাতি (ছিডিউল ট্ৰাইব)
এছ ডব্লিউ অ' টি (SWOT)	সবলতা, দুৰ্বলতা, সুবিধা আৰু ভাবুকি (ষ্ট্ৰেংথ, উইৰকনেছ, অ'পৰচুউনিটি এণ্ড থ্ৰেট)
টিভি (TV)	টাউংগ্যা গাঁও
টিভি (TV)	টেলিভিছন
ডব্লিউ এল এছ (WLS)	বন্যপ্ৰাণী অভয়াৰণ্য (ৱাইল্ড লাইফ ছেংচুৰী)
ডব্লিউ পি এ (WPA)	বন্যপ্ৰাণী (সংৰক্ষণ) আইন, ১৯৭২ (ৱাইল্ডলাইফ প্ৰ'টেকচন) এক্ট-১৯৭২)
ডব্লিউ পি চি (WPC)	কাৰ্যকৰী পৰিকল্পনা চক্ৰ (ৱৰ্কিং প্লেন চাৰ্কোল)

গছ, জোপোহা গছ, ঘাঁহ-বন-লতা আদিৰ স্থানীয় আৰু বৈজ্ঞানিক নাম

গছ		
ক্রমিক নম্বৰ	স্থানীয় নাম	বৈজ্ঞানিক নাম
১	আগৰ	একুইলাৰিয়া আগাল'ছা
২	আমৰা	স্পণ্ডিয়াছ মেগনিফেৰা
৩	আমলখি/আমলা	এম্বলিকা অ'ফিচিয়েনালিছ
৪	অচিলা / কালাউৰা	কৰ্ডিয়া মিক্সা
৫	অশোক	চৰাক ইণ্ডিকা
৬	অশ্বথা	ফিকাচ বিলিজিঅ'চা
৭	আৱাল	ভিটেক্স পেডুনকুল'ৰিছ (চিলা-টিটু)
৮	বাদাম	ষ্টাৰকুলিয়া আলাতা
৯	বহেৰা	টাৰ্মিনালিয়া বেলেৰিকা
১০	বজৰং	সাহু'জিলায় বুড্ৰাংগা
১১	বনক	ছিমা ৰালিচি
১২	বনআম	মেগনিফেৰা ছিলভাটিয়া
১৩	বন বেলফাই / জলফাই	ইলাকাৰপাছ ফ্ল'ৰিবিবনডাছ বা ই ভাৰুমা
১৪	বান্দৰফেলা (ৰাতা)	ডিছ'জিলাম বিনেক্টাৰিফেৰাম
১৫	বান্দৰলাঠি	কেছিয়া ফিষ্টুলা
১৬	বন শিমলু	ব'ম্বাক্স ইনচিগেন
১৭	বৰল	ক্ৰেতাভা বিলিজিঅ'ছা
১৮	বেত	ফিকাচ বিংগালেনচিছ
১৯	ভেপ্পা	ছেপিয়াম বাক্কাটাম
২০	ভাদ্ৰক	ভিটেক্স পুবেচচিনছ
২১	ভাতকৰ	ভিটেক্স হেটাৰ'ফিল্লা
২২	ভ'লা	ম'ৰুছ লাভিগেতা
২৩	ভূবি	বাকেৰিয়া চেপিদা
২৪	ভূৰি	ট্ৰিৰিয়া নুডিফ্ল'ৰা
২৫	বনচোম	ফ'বে গ'লপেৰেছিছ
২৬	বৰপাত	এইলাছাছ গ্ৰেণ্ডিছ
২৭	বনবগৰি	হেৰিটিয়েৰা একিউমিনেট
২৮	বগৰী	বিজিফাছ বুৰুবা
২৯	চেৰিম	এলষ্ট'নিয়া স্কলাৰিছ
৩০	চাক্ৰ'ছি	চিক্ৰেছিয়া টেবুলাৰিছ
৩১	চিলতা বন	ডিল্লেনিয়া পেণ্টাগিনা

৩২	চিলতা	ডিল্লেনিয়া ইণ্ডিকা
৩৩	ছালমোগ্রা	হাইদন'কাৰপাছ কুৰ্জি
৩৪	চাম	আটোকাৰপাছ ছাপলাছ
৩৫	চামি	প'লিয়েলথিয়া চিমিয়েৰাম
৩৬	চামিয়া	হিবিস্কাছ মেক্ৰোফাইলাছ
৩৭	চম্পা	মিচেলিয়া চামপাছ
৩৮	ডালমোগ্রা	গাইন'কৰ'ডিয়া অ'ডোৰাটা
৩৯	ডেফাল	গাৰ্ছিনিয়া খাছুছাইমাছ
৪০	দেৰা	আটোকাৰপাছ ল'ক'ছ
৪১	ধূনা বাতা	কেনিৰিয়াম বেঙ্গালেঞ্জিছ
৪২	ডিমৰু	ফাইকাছ গ্ল'মেৰাটা
৪৩	ফুলকাট	ষ্টাইনেস্ক চেৰালেটাম
৪৪	ফুলুৰা	কেলিকাৰ্পা মেক্ৰোফাইলা
৪৫	ফুৰাৰা	লিট্টিছিয়া স্পেছিছ
৪৬	গমাৰি	গ'মেলিনা আৰ্বোৰিয়া
৪৭	গৰ্জন	ডিপেটৰ'কাৰপাছ টাৰ্বিনেটাছ
৪৮	গৰুমাৰা	ট্ৰিপেটৰোনিয়া পেনিকুলাটা
৪৯	গন্ধৰৈ	চিন্নামমুমাম
৫০	বাঘনলা	লিট্টিছিয়া চেৰিফেৰা
৫১	গুলাল	ডায়ছপাইৰছ টপছিয়া
৫২	হালধীকাট	এডিনাক'ৰ্ডিফলিয়া
৫৩	হাস	আলবেজিয়া স্পিপুলেট
৫৪	হাৰটুকী	টার্মিনেলিয়া চেবুলা
৫৫	হাতীয়া	চাক্ৰিয়াচিয়া টেবুলাৰিছ (বগীপম)
৫৬	হেলছ	এণ্টিডেছমা স্পেছিছ
৫৭	হাড়গজা	ডিল্লেনিয়া পেণ্টাগিনা
৫৮	হেঙ্গেল / এঙ্গলা	বুৰচেৰা চেৰাটা
৫৯	হিনাৰু / মৰৈ	আলবেজিয়া এডৰাটিচিমা
৬০	হিজাল	ব'ৰিংটনিয়া একুটাংলা
৬১	শনা / ভাতঘিলা	অ'ৰক্সিলাম ইণ্ডিকাম
৬২	হনুৰ	ষ্টেৰিঅ'স্পাৰমাম স্পেছিছ
৬৩	জাম	ইউগেনিয়া স্পেছিছ
৬৪	জাকুৰা	মাকাৰাঙ্গা ডেণ্টিকুলেট
৬৫	জংঘলি বাদাম	ষ্টাৰকুলিয়া আনাটা
৬৬	জৰুল	লগাৰষ্ট্ৰ'মিয়া ফ্লুছবেজিনি

৬৭	ঝলনা	টার্মিনেলিয়া মাইৰিঅ'কাৰপা
৬৮	ঝাৰা	হলিগাৰ্ণা লঙ্গিফলিয়া
৬৯	ঝকি	বিস্ক'ফিয়া জাভানিকা
৭০	জিনাৰি	পদ'কাৰপাছ নেৰিফলিয়া
৭১	কদম	এছোছেফলাছ কদম্বা
৭২	কাঠবাদাম	কাষ্টানপছিছ ইণ্ডিকা
৭৩	ক'লাওজা	ক'ৰডিয়া মিক্সা
৭৪	কাঞ্চন	বৌহনিয়া ভেৰিয়েগেট
৭৫	কৰছ	পুঙ্গিমিয়া গ্লেব্রা
৭৬	কাৰাথুটি	কৰ্ডিয়েল ফ্লেগমেণ্টিচিমা
৭৭	কয়েংলা	গাৰোগা পিল্লাটা
৭৮	কয়নাৰি	মিলিউচা স্পেছিছ
৭৯	কৰৈ	আলবিজিয়া প্র'কেৰা
৮০	কৰল	কইয়া ফ্ল'ৰিবুণ্ডা
৮১	কটাল	আৰ্টোকাৰপাছ ইণ্টেগ্রিফ'লিয়া
৮২	কৌ	গাৰ্চিনিয়া কোৰা
৮৩	কুম	কাৰিয়া আৰবৰিয়া
৮৪	কুমা	চেদেলা টুনা
৮৫	কুৰিল	ডিপ্টেৰো কাৰপাছ টাৰ্বিনেটাছ
৮৬	কুৰ্চা	পালাকিয়াম প'লিয়েছাছ
৮৭	লাৰব্বাঙ্গা	মেকাৰাঙ্গা স্পেছিছ
৮৮	লাকিয়াম	মেঙ্গিফেৰা ছিলভাটিকা
৮৯	লনশাক	পাৰ্কিয়া ব'ক্সবাৰ্গি
৯০	লুকলুকি (পনিয়ল)	ফ্লেফকৰটিয়া কেটাফাৰকাটা
৯১	মধুবুৰা	টেৰস্পাৰমাম একিৰিফলিয়াম
৯২	মৰহাল	ভেটিকা লেপ্টিফলিয়া
৯৩	মহিদল	কৰ্ডিয়া ফ্লেগ্ৰেণ্টিছিমা
৯৪	মদাৰ	এৰিথ্ৰিনা ইণ্ডিকা
৯৫	মাথাং	কেৰেলিয়া ইণ্টিগেৰিমা
৯৬	মৰ'লিয়া	মেলোটাছ আলবাছ
৯৭	ম'ন	ৰেণ্ডিয়া ডুমেটৰাম
৯৮	ম'নাৰাল	ভাইটেৰু আলটিছিমা
৯৯	মৰৈ	আলবিজিয়া স্পেছিছ
১০০	মৰলিয়া	মাল্লোটাছ আলবাছ
১০১	নাগেশ্বৰ	মেছোৰা ফেৰা (নাহৰ)

১০২	নিয়ৰ	বাৰ্ছেৰা ছেৰাটা
১০৩	পাখিৰহৰ	ডিপ্লোস্পৰা চিংগুলেৰিছ
১০৪	পাৰাইয়া আৰাল (পৰলি)	ষ্টেৰোস্পাৰমাম চিলনইডছ
১০৫	পিং	চাইনামেট্ৰা প'লিয়েণ্ড্ৰা
১০৬	পিপলা	আলবিজিয়া লুচিডা
১০৭	ছিছু	ডালবাৰজিয়া ছিছ'
১০৮	পিচাণ্টি	গ্ৰেৰিয়া মাইক্ৰ'ক'ছ
১০৯	পমা	চেদেলা টুনা
১১০	পংটা	ডিপ্ল'স্পৰা চিঙ্গোলেৰিছ
১১১	পৰেং	ইলিয়'কাৰপাছ বোৰাষ্টাছ
১১২	ৰামডলা	ডুৰাবঙ্গা চুনেৰেটিঅ'ডছ
১১৩	ৰোমকটা	কুৰেৰকাছ স্পেছিছ
১১৪	ৰাতা (আমাৰি)	আমোৰা ভেলিছি
১১৫	ৰঙিৰাটা	ডাইছক্লিনাম হ'মিটনি
১১৬	ৰুদ্ৰাক্ষ	এলিয়'কাৰপাছ গণিট্ৰাছ
১১৭	সঞ্জানেল	লেগাৰষ্ট্ৰমিয়া পাৰভিষ্কাৰা
১১৮	সাতকৰা	ছাইষ্ট্ৰাচ হিষ্ট্ৰিক্স
১১৯	সেলেং	এলিঅ'কাৰপাছ বোৰাষ্টাছ
১২০	শিমলু	বস্বাক্স ছিৰা
১২১	শিৰিখ	আলবিজিয়া প্ৰকেৰা
১২২	সীতা	একিনোকৰপাছ এচামিকাচ
১২৩	খুন্দি, মৰিছা	মিচেলিয়া ম'নটানা
১২৪	খুন্দি, তিল /জাতি খুন্দি	টেলাউমা ফেলোকৰপা
১২৫	খুন্দি, চম্পা	মিচেলিয়া চাম্পাছা
১২৬	সাতৰং	লফোপেটালাম ফিমব্ৰিয়াটাম
১২৭	তৰুৱা	এণ্ডোস্পামাম চিনছি
১২৮	তেজুৱাৰা	মিৰাষ্ট্ৰিয়া এফ্ৰাষ্ট্ৰিফ'লিয়া
১২৯	তেজিয়া	চিনাম'মাম অবটোচিফ'লিয়াম
১৩০	তেজপাত	চিনাম'মাম স্পেছিছ
১৩১	তেলো	কন'ফিলাম এনোফাইলাম
১৩২	তুলা	টেট্ৰামিলিছ নুডিফ্ল'ৰা
১৩৩	টেটুল	টামাৰিক্স ইণ্ডিকা
১৩৪	ওদাল	ষ্টাৰকুলিয়া এলাটা
১৩৫	ওখালি	টাল্লাউমা হজছ'নি (বৰহমথুৰি)

বাঁহ

১	বজাইল	ছেডোপ্তাচিয়াম পলিম'ৰফাম
২	ভলুকা	বেম্বোছা বেলকোৰা
৩	বাকাইল / বুৰৰাল/ মাকাইল	বাম্বুছা পেলিড
৪	বেৰিবেন	বাম্বুছা মাপ্তাৰছি
৫	ডালু	টেইন'প্তাছিয়াম ডুলোৰা
৬	দৰাল / লতাবেন	মেলোকালামাছ কমপাক্তিফ্ল'ৰাছ
৭	কালিয়া	বাম্বুছা গুৰিকুলাটা
৮	কাইল	অক্সিটোনানথেৰা নাইগ্ৰোছিলিটা
৯	কটা / কেটুৰা	বাম্বুছা ভালগাৰিছ
১০	কালিগদা	অক্সিটোনানথেৰা নাইগ্ৰোছিলিয়াটা
১১	কালিখুন্দা	অক্সিটোনানথেৰা আলবোচিলিয়াটা
১২	কৰাইল / জাতি	ডেনড্রাকেলামাছ প্তিক'টাছ
১৩	খং	ডেনড্রাকেলামাছ লংগিছপাঠাছ
১৪	লতা	ডাইনোকলোৰা মেকলেলাপ্তি
১৫	মিৰটেঙা / বিজুলি	বাম্বুছা টুলডা
১৬	মুলি	মেলোকালমা বেকিফাৰ
১৭	পৰুৱা / পৌৰা	বাম্বুছা টেৰেছ
১৮	পেচা / কেঁকো	ডেনড্রাকেলাম হেমিটনি
১৯	ৰূপালী / ৰূপহী	ডেনড্রাকেলামাছ লংগিপাঠাছ
২০	পিচলি	বাম্বুছা নুটাছ

বেত

১	গোল্লা	ডিম'নৰছ জেনকিছিয়ানাছ
২	হুৰ্ণা	কেলামাছ লেটিফলিয়াছ
৩	জেইল	কেলামাছ টেনুইছ
৪	বালনা	
৫	খুন্দি	কেলামাছ গুৰুবা

জোপোহা

১	বিয়ারডালা	লিভিষ্টনিয়া জেনকিনচিয়ানা (টকৌপাত)
২	বন লালদি	কাৰকুমা স্পেছিছ
৩	ভাত	ক্লেবোডেণ্ডন ইনফৰটুনাটাম
৪	দুধকুৰি	হলাৰহেনা এণ্টিডিচেনটেৰিকা
৫	গান্ধী	হোমালুমেনা বাবচিনছ
৬	কিটাপাটা	ফাইৰিনিয়াম ইমব্রিকিটাম
৭	লুটুকি / ফুটুকি	মেলোস্ট'মা মেলাবাৰিথিকাম
৮	পাটিদল' / ছাটিপাত	লিকুৱালা পেলটাটা
৯	পাতিদৈ	ক্লিনজিন ডিছমা
১০	পিচাবেন	ইউপোটেৰিয়াম স্পেছিছ
১১	ৰামগুৱা	পিনাস্কা গ্ৰেচিলিচ
১২	সুসুত্র / চোৰাটপাত	লেপৰটিয়া ক্ৰেনোলোটা
১৩	তৰাপাত	আলপিনিয়া নোটানছ

ঘাঁহ-বন

১	কশ	চেৰ্কাৰাম প্রকিৰাম
২	খাগৰা	চেৰ্কাৰাম স্পনটেনিয়াম
৩	ইকৰা	ইৰিয়াছ্ৰাছ ৰিভেনিক
৪	নল	ফ্ৰেগমাইটছ কাৰকা
৫	ৰেমা	থাইছানোলেনা মেস্কিমা
৬	খৰ/ খেৰ	ইম্পাৰটিয়া চিলিনড্ৰিকেল

এপিফাইটছ

১	কৰৌ	লৰাছ্ৰাছ স্ক্ৰুলা
---	-----	-------------------

লতা

১	বেত	ফাইকাছ স্পেছিছ
২	চাইট্রালাট / পানীলত	ডেলিমা চাৰমেনটোছা
৩	ঘিলা	এণ্টাডা স্কেনডেঞ্চ
৪	কুশাই/ বলোৱা লট	একেছিয়া পিন্নাটা

সাপেখাইতী বাম পৰিৱেশ-উন্নয়ন সমিতি

পানীদিহিং পক্ষী অভয়াৰণ্য,
শিৱসাগৰ বন সংমণ্ডল

ক্ষুদ্ৰ পৰিকল্পনা

(২০১৬-১৭ৰ পৰা ২০২৬-২৭ লৈ)

জীৱিকা উন্নয়ন আঁচনি আৰু বন উন্নয়ন পৰিকল্পনা

সূচীপত্ৰ

শাখা নং

শীৰ্ষক

পৃষ্ঠা নং

অধ্যায় - এক

- | | |
|---|---|
| ১ | পৰিচয় |
| ২ | এলেকাটোৰ সাধাৰণ বৰ্ণনা |
| ৩ | গাঁৱৰ আৰ্থ-সামাজিক আৰু যুটীয়া বন পৰিচালনা সমিতিৰ প্ৰফাইল |
| ৪ | জীৱিকাৰ সম্পদ আৰু স্পৰ্শকাতৰতা |
| ৫ | উপলব্ধ আঁচনি আৰু কাৰ্যসূচী |

অধ্যায় - দুই

- | | |
|----|--|
| ৬ | ক্ষুদ্ৰ পৰিকল্পনাৰ উদ্দেশ্য, সবলতা, দুৰ্বলতা, সুযোগ আৰু শংকা আৰু দূৰত্ব বিশ্লেষণ |
| ৭ | গাঁও উন্নয়ন পৰিকল্পনা |
| ৮ | জীৱিকা উন্নয়ন পৰিকল্পনা |
| ৯ | বন উন্নয়ন পৰিকল্পনা |
| ১০ | প্ৰয়োগৰ কৌশল, সময়সীমা আৰু বাজেট |

অধ্যায় - তিনি

তালিকা, মানচিত্ৰ আৰু পৰিশিষ্ট

সাপেখাইতী বাম পৰিৱেশ উন্নয়ন সমিতি

পানীদিহিং পক্ষী অভয়াৰণ্য
শিৱসাগৰ বন সংমণ্ডল

ক্ষুদ্ৰ পৰিকল্পনা
(২০১৬-১৭ৰ পৰা ২০২৬-২৭ লৈ)

অধ্যায় - এক

১) পৰিচয়

১.১ প্ৰকল্পটো সম্পৰ্কে

আছাম প্ৰজেক্ট অন ফৰেষ্ট এণ্ড বায়'ডাইভাৰ্চিটি কনজাৰভেচন (এ পি এফ বি চি)ৰ উদ্দেশ্য হৈছে— 'নিৰ্দিষ্ট এলেকাৰ বনাঞ্চলৰ ওপৰত নিৰ্ভৰশীল জনগোষ্ঠীসমূহৰ অংশগ্ৰহণেৰে আৰু বনজ আৰু অনা-বনজ সম্পদৰ বহনক্ষম ব্যৱহাৰৰ জৰিয়তে তেওঁলোকৰ জীৱিকা সুনিশ্চিত বহুমুখী সংহত পৰিকল্পনাৰে অসমত বহনক্ষম বন আৰু জৈৱ বৈচিত্ৰ্য সংৰক্ষণ আৰু প্ৰৱন্ধনৰ ব্যৱস্থা কৰা।' প্ৰকল্পটোৰ লক্ষ্য হৈছে— 'বনাঞ্চলৰ ওপৰত নিৰ্ভৰশীল জনগোষ্ঠীসমূহৰ সহায়ত তেওঁলোকৰ জীৱিকাৰ ব্যৱস্থা কৰি আৰু জৈৱ বৈচিত্ৰ্যৰ সংৰক্ষণ আৰু বহনক্ষম ব্যৱহাৰ সুনিশ্চিত কৰি বনাঞ্চলৰ পৰিৱেশতন্ত্ৰ ৰক্ষা কৰা।'

এই প্ৰকল্পটোলৈ আৰ্থিক অনুদান আগবঢ়াইছে এজেন্সী ফ্ৰান্সিজ ডি ডেভেলপমেণ্ট অৰ্থাৎ ফ্ৰান্স ডেভেলপমেণ্ট এজেন্সীয়ে। সহযোগ কৰিছে অসম চৰকাৰে। প্ৰকল্পটোৰ পৰিকল্পনা, ৰূপায়ণ, নিৰীক্ষণ, সমন্বয় আৰু প্ৰৱন্ধনকে ধৰি সকলো কামৰ দায়িত্ব আছে আছাম প্ৰজেক্ট অন ফৰেষ্ট এণ্ড বায়'ডাইভাৰ্চিটি কনজাৰভেচন ছ'চাইটি।

১.২ ক্ষুদ্ৰ পৰিকল্পনা আৰু জীৱিকা উন্নয়ন

মূল্য সংযোজিত বজাৰ সম্ভাৱনীয়তাৰ জৰিয়তে জীৱিকা বাহনিত উৎসাহিত কৰাৰ বাবে প্ৰকল্পটোত উদ্যমিকা বিকাশ, সামগ্ৰী সংশোধনেৰে মূল্য সংযোজন আৰু বিপণনৰ ওপৰত গুৰুত্ব দিয়া হৈছে। জনসংখ্যা বৃদ্ধিৰ লগে লগে বনজ সম্পদত বৃদ্ধি পোৱা হেঁচাৰ পৰিপ্ৰেক্ষিতত এনে পদক্ষেপ জৰুৰী হৈ পৰিছে। বজাৰ সম্ভাৱনীয়তাৰ ওপৰত ভিত্তি কৰি উপলব্ধ বনজ আৰু জৈৱ বৈচিত্ৰ্য উৎপাদন আৰু সেৱাত মূল্য সংযোজনৰ বিকাশ ঘটোৱাটো প্ৰয়োজন। তদুপৰি, বনাঞ্চলভিত্তিক জীৱিকাৰ বাহিৰে জীৱিকাৰ অন্য পথ বিচাৰি উলিওৱা আৰু দক্ষতা বিকাশ পদক্ষেপৰ জৰিয়তে জনগোষ্ঠীৰ সদস্যসকলৰ দক্ষতা গঢ়ি তোলা দৰকাৰ।

উক্ত প্ৰকল্পৰ অধীনত ক্ষুদ্ৰ পৰিকল্পনা আৰু জীৱিকা বিকাশৰ আঁচনি ৰূপায়ণৰ বাবে ইণ্ডিয়ান ইনষ্টিটিউট অফ এণ্ট্ৰ'প্ৰেনিয়ৰশ্বিপ (আই আই ই) গুৱাহাটী, ৰাষ্ট্ৰীয় গ্ৰামীণ বিকাশ নিধি (আৰ জি ভি এন) আৰু চেণ্টাৰ ফৰ মাইক্ৰ'ফাইনেন্স এণ্ড লাইভলিহুড ডেভেল'পমেণ্টৰে এক মহাজোঁট গঠন কৰা হৈছে। এই মহাজোঁটক ক্ষুদ্ৰ পৰিকল্পনা আৰু জীৱিকাৰ সুযোগ বৃদ্ধি (কনছালটিং ছাৰ্ভিচ ফৰ মাইক্ৰ' প্লেনিং এনহেন্সিং লাইভলিহুড অপচুনিটিজ)ৰ বাবে গঠিত মহাজোঁট চমুকৈ কম্পেল' হিচাপে নামকৰণ কৰা হৈছে।

প্ৰকল্পটোৰ নিৰ্দেশনা মতে, এই ক্ষুদ্ৰ পৰিকল্পনাত অন্তৰ্ভুক্ত হৈ আছে 'গাঁও আৰু বন বিভাগৰ বিভিন্ন অভিযান... বনাঞ্চলৰ ওপৰত নিৰ্ভৰশীল সদস্যক জীৱিকাত সহায় কৰা আৰু বহনক্ষম বন প্ৰৱন্ধন এক বহল উদ্দেশ্য কৰি ৰখা।' ইয়াত অন্তৰ্ভুক্ত হৈ আছে বন উন্নয়ন আৰু জীৱিকা উন্নয়ন।

১.৩ সাপেখাইতী বাম ই ডি চিৰ বাবে ক্ষুদ্ৰ পৰিকল্পনা

অসমৰ শিৱসাগৰ জিলাত অৱস্থিত সাপেখাইতী বাম পৰিৱেশ-উন্নয়ন সমিতিৰ কাৰণে ক্ষুদ্ৰ পৰিকল্পনা এই নথিত সন্নিৱিষ্ট আছে। এই পৰিৱেশ-উন্নয়ন সমিতিখন ডিমৌ ৰাজহ চক্ৰৰ শিৱসাগৰ বন সংমণ্ডলত পৰে। জনগোষ্ঠীটোৰ পৰিচয় পৰৱৰ্তী অধ্যায়ত দিয়া হৈছে।

২) অঞ্চলৰ সাধাৰণ বিৱৰণ

২.১ সাধাৰণ বিৱৰণ

পানীদিহিং পক্ষী অভয়াৰণ্য শিৱসাগৰ জিলাত অৱস্থিত। ১৯৯৯ চনৰ ১০ আগষ্টৰ চৰকাৰী জাননী নং এফ আৰ ডব্লিউ, ৭১/৯৫/পি টি-৬ৰ জৰিয়তে পানীদিহিং সংৰক্ষিত বনাঞ্চলৰ এটা সৰু অংশ আৰু সংৰক্ষিত বনাঞ্চলখনৰ গাতে লাগি থকা তহচিল বহিৰ্ভূত এটা মূল অংশ লৈ পক্ষী অভয়াৰণ্যখন সৃষ্টি কৰা হয়।

পানীদিহিং পক্ষী অভয়াৰণ্যৰ গঠন—

পানীদিহিং সংৰক্ষিত বনাঞ্চল = ২.৯৩ বৰ্গকিলোমিটাৰ

তহচিল বহিৰ্ভূত এলেকা = ৩১.০০ বৰ্গকিলোমিটাৰ

পানীদিহিং পক্ষী অভয়াৰণ্যৰ মুঠ এলেকা = ৩৩.৯৩ বৰ্গকিলোমিটাৰ

অভয়াৰণ্যখনক ব'ম্বে প্ৰাকৃতিক বুৰঞ্জী সমিতিয়ে গুৰুত্বপূৰ্ণ পক্ষী বাসভূমি অঞ্চল হিচাপেও স্বীকৃতি দিছে। সংৰক্ষিত এলেকাটোত ১৬৭টা চৰাইৰ প্ৰজাতি আছে। সংৰক্ষিত এলেকাৰ জলাশয়ত থলুৱা মাছ আৰু অন্য জলচৰ জীৱ আৰু চৰাই যথেষ্টসংখ্যক আছে।

২.২ অৱস্থিতি

পানীদিহিং পক্ষী অভয়াৰণ্য শিৱসাগৰ জিলাত ২৭°৪.৫' উত্তৰ অক্ষাংশ আৰু ২৭°১০' উত্তৰ অক্ষাংশ আৰু ৯৪°২৫' ৰ পৰা ৯৪°৪০' পূব দ্ৰাঘিমাংশৰ মাজত অৱস্থিত। অভয়াৰণ্যখন ১০০ৰ পৰা ১১০ মিটাৰ সাগৰপৃষ্ঠ ওপৰত অৱস্থিত।

অভয়াৰণ্যখনৰ উত্তৰত সাপেখাইতী বাম, ককিলামাৰী আৰু মিলনকুৰ গাঁও, পূবত ধাই আলি আৰু পানীদিহিং সংৰক্ষিত বনাঞ্চল, দক্ষিণে দিচাং নৈ আৰু পশ্চিমত ব্ৰহ্মপুত্ৰ নদী অৱস্থিত।

২০০১ চনৰ ফেব্ৰুৱাৰীত ৩৮টা আৰু চি চি খুঁটাৰে অভয়াৰণ্যখনৰ সীমা নিৰ্ধাৰণ কৰা হয়। দেখা যায় যে গাঁওবাসীয়ে উত্তৰৰ ৭ৰ পৰা ১৭নং সীমান্ত খুঁটিলৈ কৃষিকৰ্ম কৰে আৰু দক্ষিণৰ ৩১ৰ পৰা ৩৭নং সীমান্ত খুঁটিলৈ কৃষিকৰ্ম কৰে। ৬.৫ কিঃমিঃ দৈৰ্ঘ্যৰ ডিমৌ নদীয়ে পক্ষী অভয়াৰণ্যখনৰ প্ৰাকৃতিক সীমা নিৰ্ধাৰণ কৰিছে।

২.৩ মাটি

ব্ৰহ্মপুত্ৰ নদীৰ পাললিক মাটিৰে এলেকাটো গঠন হৈছে। ইয়াত কোনো শৈল গঠন নাই।

২.৪ পানী যোগান

ব্ৰহ্মপুত্ৰ, দিচাং আৰু ডিমৌ নৈ পানীৰ মূল উৎস। ইয়াত ভিন্ন আকৃতিৰ ১৭খন বিল আছে। বিলবোৰ হৈছে— বালিজন, ঘ'কা, শিঙৰাজান, ফুকলাই, দিঘালী, টকীয়া, জৰজৰীয়া, গেলাডিমৌ, উজানতলী, ললিতাংকুৰ, বৰপথাৰ, শগুনপাৰা, কান্দুলিজন, পুলাই, কটিয়ানি আৰু গৰৈমাৰী কেকোৰাখাটি বিলসমূহ সমমিতভাৱে বিস্তৃত। বাৰিষাৰ সময়ত অভয়াৰণ্যখন পানীৰে ওপচি থাকে আৰু সেয়ে জন্তুৰ আশ্ৰয়ৰ বাবে ওখ ঠাই নিৰ্মাণ অতি জৰুৰী। বানপানীয়ে যথেষ্ট পৰিমাণৰ গেদ ইয়াত গোট খুৱায়। সম্প্ৰতি জলাশয়সমূহত ক্ৰমশঃ গেদ গোট খাইছে আৰু এইবোৰৰ কোনো উপযুক্ত অধ্যয়ন হোৱা নাই।

২.৫ জলবায়ু

অঞ্চলটো নাতিশীতোষ্ণ জলবায়ুৰ ভিতৰত পৰে আৰু চাৰিটা ঋতুত বছৰটো ভাগ কৰিব পাৰি— শীতকাল, প্ৰাক্-মৌচুমী, মৌচুমী আৰু উত্তৰ মৌচুমী (শৰৎ কাল)।

— শীতকাল ৪ ডিচেম্বৰ, জানুৱাৰী আৰু ফেব্ৰুৱাৰী মাহত শীতকাল বিস্তৃত। এই সময়ত বতৰ ঠাণ্ডা আৰু আৰামদায়ক হয় আৰু মাজে মাজে কিনকিনীয়া বৰষুণে অতিশয় শীত পেলায়। কুঁৱলী সাধাৰণতে পৰে।

- **প্ৰাক্-মৌচুমী :** শুকান শীত আৰু আৰ্দ্ৰ মৌচুমীৰ মাজত এই সময় আৰু মাৰ্চ আৰু এপ্ৰিল মাহলৈ ই বিস্তৃত। তাপমাত্ৰা ক্ৰমশঃ বৃদ্ধি পায় আৰু এই ঋতুৰ শেষত বজ্ৰপাত হয়।
- **মৌচুমী :** মে'ৰ পৰা ছেপ্টেম্বৰলৈ মৌচুমীকাল। বৃষ্টিপাতৰ সমান্তৰালকৈ তাপমাত্ৰাৰ উঠা-নমা হয়। উষ্ম, আৰ্দ্ৰ আৰু ডাৱৰীয়া বতৰ এই ঋতুৰ লক্ষণ।
- **শৰৎকাল :** অক্টোবৰ আৰু নৱেম্বৰ মাহত এই ঋতু বিস্তৃত। নৱেম্বৰ মাহত বৰষুণ একেবাৰে নহয়।

শীতকালত গড় তাপমাত্ৰা ৭° চেলচিয়াছৰ পৰা ২৩° চেলচিয়াছলৈ আৰু গ্ৰীষ্মকালত ২১° চেলচিয়াছৰ পৰা ৩৩° চেলচিয়াছলৈ হয়। জুন মাহত সৰ্বাধিক গৰম পৰে আৰু ডিচেম্বৰ আৰু জানুৱাৰী মাহত অধিক শীত পৰে।

মে'ৰ পৰা ছেপ্টেম্বৰলৈ অধিক বৰষুণ পৰে। বিগত ২০ বছৰৰ গড় বৰষুণ ২,৩৭০ মিলিমিটাৰ। জুলাই মাহত সৰ্বাধিক বৰষুণ হয়।

২.৬ পৰিৱেশতন্ত্ৰ আৰু জৈৱ-বৈচিত্ৰ্য

পক্ষী অভয়াৰণ্যখনৰ পৰিৱেশতন্ত্ৰ তৃণভূমি আৰু বিলসমূহক লৈ গঠিত প্লাৱনভূমিৰ ওপৰত গঢ় লোৱা। অভয়াৰণ্যখনৰ মাজেৰে বৈ যোৱা ডিমৌ নৈ উচ্চ খাৰৰ পানীৰে চিৰ প্ৰৱহমান। ই ব্ৰহ্মপুত্ৰ আৰু দিচাং নৈৰ মাজত অৱস্থিত। ব্ৰহ্মপুত্ৰ নদীৰ আৰ্দ্ৰ পাললিক তৃণভূমিৰ ই এক প্ৰতিনিধি।

বি এন এইচ এছৰ জাননীমতে অভয়াৰণ্যখন গুৰুত্বপূৰ্ণ পক্ষী এলেকা আৰু গুৱাহাটী বিশ্ববিদ্যালয়ৰ ডঃ পি কে শইকীয়া আৰু তেওঁৰ দলে গণনা কৰামতে ২০০৮ চনত ইয়াত ২৭,০০০ৰো অধিক চৰাই আছিল। বৰ্তমানলৈ পক্ষীবিদে ৭০বিধ পৰিভ্ৰমী চৰাইসহ ২৬৭টা চৰাই প্ৰজাতি ইয়াত চিনাক্ত কৰিছে। বহু প্ৰজাতি এতিয়াও চিনাক্ত হ'বলৈ বাকী।

দুখন নদীৰ মাজত এক গুৰুত্বপূৰ্ণ আৰ্দ্ৰভূমি হোৱা বাবে ইয়ালৈ বহু পৰিভ্ৰমী চৰাই আহে আৰু ইয়াত বিভিন্ন জলজ জীৱ আৰু মাছ পোৱা যায়। পক্ষীবিদৰ বাবে ই স্বৰ্গ সদৃশ। ইয়াত পোৱা মূল পক্ষী প্ৰজাতিসমূহ— ডিলেনিয়া ইণ্ডিকা, ফিকাছ গ্ল'মেৰাটা, এলবিৰিয়া লুচিডা, এনথ'চিফালাছ কাডাম্বা, ইউজেনিয়া জাম্ব'লানা, ব'ম্বাৰ্ছ চিবা, জিৰিফাছ জুজুবে, ইৰাইথ্ৰিনা ভেৰিগেট আদি।

২.৭ জৈৱ-বৈচিত্ৰ্য সংৰক্ষণৰ সংশয় :

চোৰাং চিকাৰ আৰু মাছধৰা : অভয়াৰণ্যখনত পৰিভ্ৰমী চৰাইৰ চোৰাং চিকাৰ আৰু অবৈধ মাছধৰা কাৰ্য হয়। চোৰাং চিকাৰীয়ে খাদ্যৰ লগত বিহু মিহলাই চৰাই মাৰে।

স্থানীয় লোকেই অবৈধভাৱে মাছ মাৰে।

কাঠ বহিৰ্ভূত বনজ সম্পদৰ অবৈধ সংগ্ৰহ : দাঁতিকাষৰীয়া গাঁৱৰ ৰাইজে গৃহ নিৰ্মাণৰ বাবে খেৰ আদি সংগ্ৰহ কৰে।

পশুচাৰণ : কাষৰ গাঁৱৰ মানুহে পোহনীয়া জন্তুৰ বাবে সঘনাই ঘাঁহ সংগ্ৰহ কৰে।

৩) গাঁৱৰ আৰ্থ-সামাজিক পৰিচয় আৰু পৰিৱেশ-উন্নয়ন সমিতিৰ পৰিচয়

৩.১ মূল তথ্য

সাপেখাইতী বাম এখন ৰাজহ গাঁও আৰু ই শিৱসাগৰ জিলাত অৱস্থিত। ই ডি চিখন শিৱসাগৰ বন সংমণ্ডলৰ অধীনত ২০১৭ চনৰ ১০ জানুৱাৰীত পঞ্জীয়ন কৰা হৈছে। পানীদিহিং পক্ষী অভয়াৰণ্যৰ গাত লাগি আছে গাঁওখন।

তালিকা— ক : ই ডি চিখনৰ মূল তথ্য

বিৱৰণ	মূল তথ্য
ই ডি চিৰ নাম	সাপেখাইতী বাম
গাঁও পঞ্চায়ত/ভি চি ডি চি	পশ্চিম পানীদিহিং
ৰাজহ চক্ৰ	ডিমৌ
জিলা	শিৱসাগৰ
বন সংমণ্ডল	শিৱসাগৰ
বন আঞ্চলিক	শিৱসাগৰ
বন লাট	দিচাংমুখ
স্থাপনৰ বছৰ	২০১৭
পঞ্জীয়ন নম্বৰ	KNP/FG.761/EDC/RC/SIVSAGAR DIVN./2016-17/02
ই ডি চিৰ চাৰিসীমাৰ বিৱৰণ	উত্তৰ : ব্ৰহ্মপুত্ৰ/শামুকজান দক্ষিণ : ধুন্দৰ বাম/পানীদিহিং অভয়াৰণ্য পশ্চিম : কুমাৰ গাঁও পূব : নাহৰণি বাম

উৎস : ২০১৭ চনৰ মাৰ্চত পি আৰ এ অনুশীলনত হোৱা আলোচনা আৰু ই ডি চিৰ ৰেক'ৰ্ড

৩.২ কাৰ্যকৰী সমিতিৰ সংক্ষিপ্ত বিৱৰণ

ই ডি চিখনৰ কাৰ্যকৰী সমিতি আৰু সাধাৰণ সভাৰ সংক্ষিপ্ত বিৱৰণ তলত দিয়া হ'ল (পৰিশিষ্ট IV- চহীৰ তালিকা, পৰিশিষ্ট V-ই ডি চিৰ সদস্যৰ গ্ৰুপ ফটো)।

তালিকা-খ : কাৰ্যকৰী সমিতিৰ পূৰ্ণ বিৱৰণ

নাম	বয়স	ঠিকনা	শিক্ষাগত অৰ্হতা	ফোন নম্বৰ	পদবী
ৰামলাল শৰ্মা	৪৯	প্ৰয়ত্তে প্ৰয়াত বদ্রীলাল শৰ্মা ডাকঘৰ- টেঙাপানী, আৰক্ষী থানা- ডিমৌ, জিলা- শিৱসাগৰ, পিন-৭৮৫৬৭১	দশম	৯৯৫৭৮৫০৪৪	সভাপতি

বনমালি বৰা	৫৮	প্রযত্নে প্রয়াত পুৰাৰাম বৰা	মেট্ৰিক উত্তীৰ্ণ	৯৬৭৮৪৭৯১৮২	সদস্য সচিব /লাট বিষয়া
গুণনিধি শৰ্মা	৫০	প্রযত্নে প্রয়াত ধনপতি শৰ্মা	সপ্তম উত্তীৰ্ণ		সদস্য
বিনোদ শৰ্মা	৪২	প্রযত্নে প্রয়াত বদ্রিলাল শৰ্মা	উচ্চতৰ মাধ্যমিক		সদস্য
মিজুৰাম দেউৰী	৪২	প্রযত্নে প্রয়াত কুলেধৰ দেউৰী	দশম		সদস্য
ৰঞ্জিত শৰ্মা	৩৭	প্রযত্নে প্রয়াত ৰুদ্ৰ শৰ্মা	দশম শ্ৰেণী		সদস্য
পূৰ্ণিমা ছেত্ৰী	৪২	প্রযত্নে প্রয়াত কৃষ্ণ বাহাদুৰ ছেত্ৰী	সপ্তম উত্তীৰ্ণ		সদস্য
চন্দ্ৰমায়া দেৱী	৪৭	প্রযত্নে প্রয়াত দেৱী প্ৰসাদ শৰ্মা	অষ্টম উত্তীৰ্ণ		সদস্য
ৰুক্মিণী ছেত্ৰী	৩৬	প্রযত্নে গোপাল ছেত্ৰী	নৱম উত্তীৰ্ণ		সদস্য
গণেশ দেউৰী	৩৮	প্রযত্নে প্রয়াত বগা দেউৰী	সপ্তম উত্তীৰ্ণ		সদস্য
অৰ্জুন ৰায়	৫২	প্রযত্নে প্রয়াত ভক্ত বাহাদুৰ ৰায়	দশম		সদস্য
গণেশ বৰাল	২২	প্রযত্নে উন্নত বৰাল	উচ্চতৰ মাধ্যমিক		সদস্য
লাল বাহাদুৰ ছেত্ৰী	৪৭	প্রযত্নে প্রয়াত ঘনশ্যাম ছেত্ৰী	নৱম		সদস্য

উৎস : ই চি ডিৰ তথ্য

৩.৩ পৰিয়াল আৰু জনসংখ্যা গাঁথনি

গাঁওখনত ৩৫০টা পৰিয়াল আছে। ইয়াৰে ৬০টা পৰিয়াল দাৰিদ্ৰ্য সীমাৰেখাৰ তলৰ। ৩৫০টা পৰিয়ালৰ ১৯৬টা পৰিয়ালৰ সমীক্ষা কৰা হৈছে। সমীক্ষাত তলত দিয়া তথ্যসমূহ পোৱা গৈছে—

তালিকা— গঃ জনগাঁথনিক চিত্ৰ

জনগাঁথনি

শ্ৰেণী	পৰিয়ালৰ সংখ্যা	পুৰুষ	মহিলা	মুঠ
সাধাৰণ	২৩	৫৬	৫০	১০৬
অ' বি চি	২৬	৬৪	৬০	১২৪
অনুসূচিত জনজাতি	১৪৩	৩৪৭	৩১১	৬৫৮
অনুসূচিত জাতি	৪	১২	৭	১৯
মুঠ	১৯৬	৪৭৯	৪২৮	৯০৭

মুঠ ৯০৭গৰাকী জনসংখ্যাৰ ৪৭৯গৰাকী পুৰুষ আৰু বাকীখিনি মহিলা। মুঠ জনসংখ্যাৰ সাধাৰণ ২৩গৰাকী, অনুসূচিত জাতি (এছ চি) ৪গৰাকী, অনুসূচিত জনজাতি (এছ টি) ১৪৩গৰাকী আৰু অ' বি চি ২৬টা পৰিয়াল।

ইয়াৰ পৰা আমি ক'ব পাৰোঁ যে—

(১) এটা পৰিয়ালত থকা জনসংখ্যা গড়ে ৫গৰাকী।

(২) গাঁওখনৰ লিংগ অনুপাত হৈছে ১০০গৰাকী পুৰুষৰ বিপৰীতে ৮৯গৰাকী মহিলা।

তালিকা— ঘঃ বয়সৰ বিবিধতা চিত্ৰ

বয়স শ্ৰেণী	৫ বছৰতকৈ কম	৫-১৮ বছৰ	১৮-৪৫ বছৰ	৪৫-৬০ বছৰ	৬০ বছৰতকৈ অধিক
পুৰুষ	১০৩	৭৫	১৮১	৪৯	৩১
মহিলা	৮৩	৯২	১৬৮	৬৭	১৮
মুঠ	১৮৬	১৬৭	৩৪৯	১৫৬	৪৯

৩.৪ শিক্ষা আৰু দক্ষতা বিকাশ

ই ডি চিটোৰ শিক্ষাগত চিত্ৰ তলত দিয়া ধৰণৰ—

শিক্ষাগত চিত্ৰ							
বয়স শ্ৰেণী	প্ৰাথমিক	মাধ্যমিক	উচ্চ	উচ্চতৰ	স্নাতক	স্নাতকোত্তৰ	অশিক্ষিত
২৫ বছৰতকৈ কম	১৪	৫৪	৯৭	২৯	৮	৪	৫৪
২৫ বছৰতকৈ অধিক	৯৩	৯০	৭২	৫৪	১৫	৯	১২৬
মুঠ	১০৭	১৪৪	১৬৯	৮৩	২৩	১৩	১৮০

৭৫ শতাংশৰ অধিক জনসংখ্যা শিক্ষিত।

জীৱিকা কৌশল দুই ধৰণে আহৰণ কৰে— আনুষ্ঠানিক আৰু অনানুষ্ঠানিক। ই ডি চিখনৰ এলেকাত আনুষ্ঠানিক পদ্ধতিৰে পৰম্পৰাগতভাৱে কৌশল বিকাশ কৰি অহা হৈছে। মানুহে তলৰ বিষয়সমূহত পৰম্পৰাগত কৌশল অৱলম্বন কৰে :

ক) কৃষি

খ) বয়ন

গ) পশুপালন

ঘ) বাঁহশিল্প

৩.৫ ভূমি ব্যৱহাৰৰ ধৰণ

মানুহবোৰ মূলতঃ কৃষি আৰু পশুপালনৰ ওপৰত নিৰ্ভৰশীল। গাঁওখনৰ ভূমিৰ ব্যৱহাৰ গাঁথনিৰ পৰা প্ৰাপ্ত তথ্যমতে ভূমিৰ ব্যৱহাৰ তলত দিয়া ধৰণৰ—

কৃষি ভূমি — ৪০ শতাংশ

গছ আবৃত — ১৬ শতাংশ

বাসভূমি — ৩০ শতাংশ

জলাশয়— ১০ শতাংশ

পতিত ভূমি — ৪ শতাংশ

৩.৬ ভূমি মালিকানাৰ ধৰণ

ভূমি দখলৰ গাঁথনিৰ তথ্যমতে

* ৪৪ শতাংশ ভূমি কৃষকে ব্যৱহাৰ কৰে (১০ হেক্টৰতকৈ বেছি থকা কৃষক)

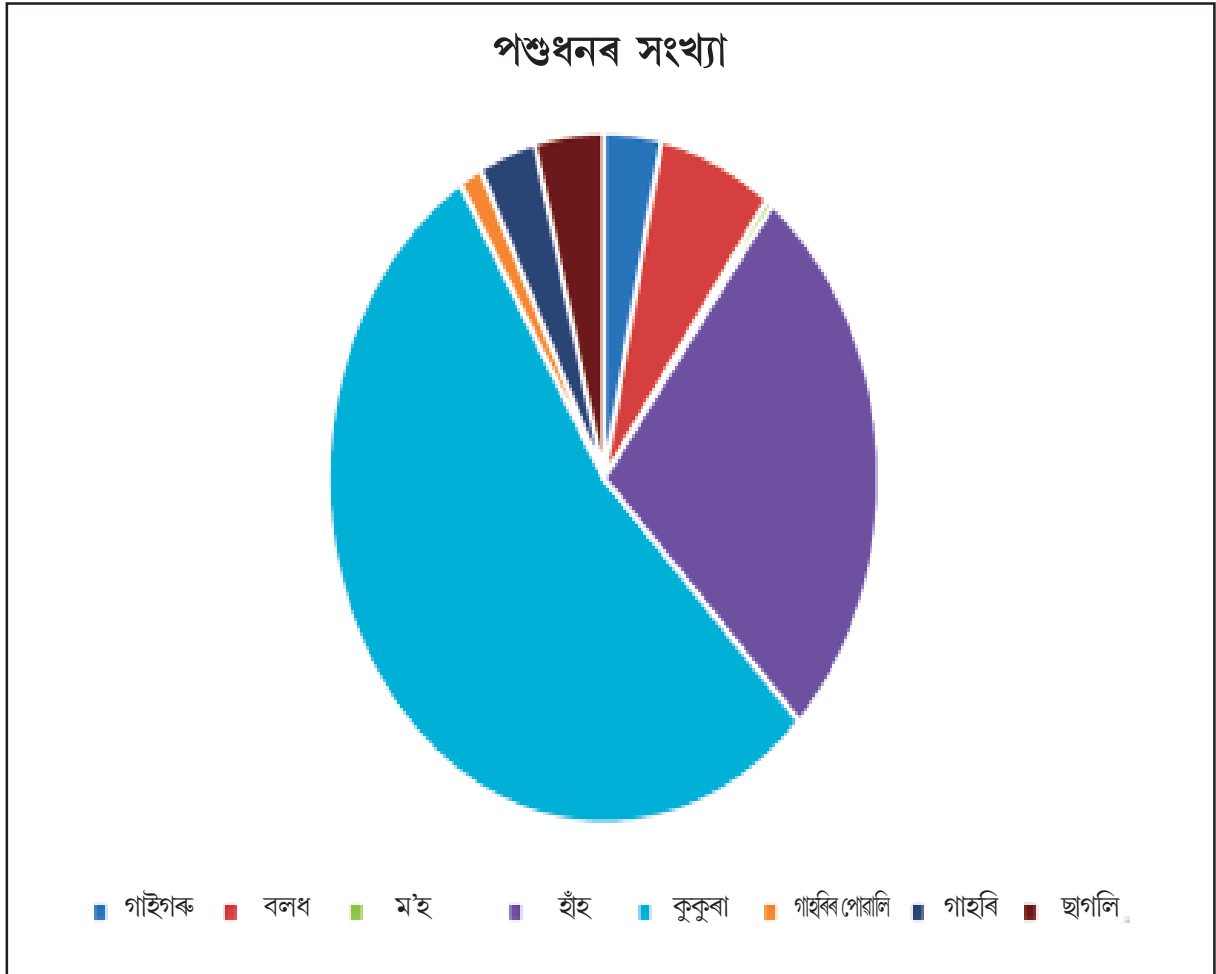
* ৩১ শতাংশ ভূমি কৃষকে ব্যৱহাৰ কৰে (২ৰ পৰা ১০ হেক্টৰ ভূমি থকা কৃষক)

* ২৫ শতাংশ ভূমি উপান্ত কৃষকে ব্যৱহাৰ কৰে (২ হেক্টৰতকৈ কম ভূমি থকা কৃষক)

৩.৭ পশুধন

পৰিয়ালসমূহে বখা পশুধনসমূহ—

ক্রমিক নং	পশুধন	সংখ্যা
১	গাইগৰু	২৫০
২	বলধ	৫০০
৩	ম'হ	৩০
৪	হাঁহ	২০০০
৫	কুকুৰা	৪০০০
৬	গাহৰি পোৱালি	১০০
৭	গাহৰি	২৫০
৮	ছাগলি	৩০০



৩.৮ গাঁৱৰ আন্তঃগাঁথনি আৰু যোগাযোগ ব্যৱস্থা

যিকোনো বসতিতে মৌলিক আন্তঃগাঁথনিৰে বহনক্ষম জীৱিকাৰ বিকল্প প্ৰদান কৰে। গাঁৱৰ বৰ্তমানৰ আন্তঃগাঁথনি আশাপ্ৰদ নহয়। যাঁৱৰ আন্তঃগাঁথনিৰ সাম্প্ৰতিক অৱস্থা তলত দেখুওৱা হ'ল

তালিকা— চঃ বস্তুনিষ্ঠ আন্তঃগাঁথনি

ক্রমিক নম্বৰ	আন্তঃগাঁথনি	অৱস্থিতি (গাঁৱৰ ভিতৰত নে বাহিৰত)	সংখ্যা (যদি প্ৰযোজ্য)	গাঁৱৰ পৰা দূৰত্ব (কিঃমিঃ)	মন্তব্য
১	বাছ আস্থান	বাহিৰত		২	শোচনীয়
২	প্ৰাথমিক স্বাস্থ্য কেন্দ্ৰ	ভিতৰত			মধ্যমীয়া
৩	প্ৰাথমিক বিদ্যালয়	ভিতৰত	৪		শোচনীয়
৪	মজলীয়া বিদ্যালয়	ভিতৰত	১		শোচনীয়
৫	উচ্চ মাধ্যমিক বিদ্যালয়	ভিতৰত	১		মধ্যমীয়া
৬	উচ্চতৰ মাধ্যমিক মহাবিদ্যালয়	বাহিৰত	১	৫	মধ্যমীয়া
৭	মহাবিদ্যালয়	বাহিৰত	৪	১২	মধ্যমীয়া
৮	ডাকঘৰ	বাহিৰত		১১	মধ্যমীয়া
৯	বেংক	বাহিৰত		২ ^১ / _২	মধ্যমীয়া
১০	টেলিফোন	বাহিৰত		১১	মধ্যমীয়া
১১	অংগনৱাড়ী কেন্দ্ৰ	ভিতৰত	৫		মধ্যমীয়া
১২	গাঁও পঞ্চায়তৰ কাৰ্যালয়	ভিতৰত	১		মধ্যমীয়া
১৩	ৰাজহ চক্ৰ কাৰ্যালয়	বাহিৰত	১	১১	মধ্যমীয়া
১৪	আৰক্ষী চকী / থানা	বাহিৰত	১	১১	মধ্যমীয়া
১৫	বন লাট কাৰ্যালয়	বাহিৰত	১	১১	মধ্যমীয়া
১৬	বন সংমণ্ডল কাৰ্যালয়	বাহিৰত	১	২০	মধ্যমীয়া
১৭	ৰে'লৱে ষ্টেচন	বাহিৰত	১	৬০	মধ্যমীয়া
১৮	খোৱাপানীৰ উৎস	নাই	—	—	—
১৯	সামূহিক প্ৰেক্ষাগৃহ	নাই	—	—	—
২০	বিদ্যুৎ সংযোগ থকা গৃহ		৩০০	—	—
২১	ষ্ট্ৰীট লাইট	নাই	—	—	—
২২	ট্ৰেক্টৰৰ সংখ্যা	—	২		
২৩	পাৰাৰ টিলাৰৰ সংখ্যা	—	৪		
২৪	মন্দিৰ / নামঘৰ	ভিতৰত	৩	৩৩	
২৫	জিলা মুখ্য কাৰ্যালয়	বাহিৰত	৩		
২৬	বাহিৰৰ সংখ্যা (কাৰ/ট্ৰাক)		৫০		
২৭	জে চি বিৰ সংখ্যা	নাই			
২৮	সমীপৰ বজাৰ	ভিতৰত			ভাল

ওপৰৰ তালিকাৰ পৰা গাঁৱৰ আন্তঃগাঁথনিৰ সন্দৰ্ভত তলত দিয়া তথ্যসমূহ পোৱা যায়—

বস্তুনিষ্ঠ আন্তঃগাঁথনি : অঞ্চলটোৰ জনসাধাৰণে মৌলিক বস্তুগত আন্তঃগাঁথনি নাই। উপযুক্ত বিদ্যালয় গৃহ, পথ, খোৱাপানী আৰু অনাময় সুবিধা, ষ্ট্ৰীট লাইট আদি নাই। ৰাজহুৱা পৰিবহণ সুবিধা নথকা বাবে গাঁওবাসী চাইকেল আৰু ব্যক্তিগত বাহনৰ ওপৰত নিৰ্ভৰশীল।

শিক্ষা আৰু স্বাস্থ্য সুবিধা : গাঁওবাসীৰ মাজত উচ্চ শিক্ষাধাৰী খুব কমসংখ্যক লোক আছে। হাইস্কুল আৰু কলেজ গাঁওখনৰ পৰা নিলগত অৱস্থিত। বিদ্যালয়কেইখনৰ আন্তঃগাঁথনিও নিম্নমানৰ আৰু মোৰমতিৰ প্ৰয়োজন।

গাঁওখনৰ স্বাস্থ্য সুবিধা অতি নিম্ন। এটা প্ৰাথমিক স্বাস্থ্য কেন্দ্ৰ আছে যদিও ভালদৰে কাৰ্যক্ষম নহয়। ইয়াত অতিশয় কম সা-সুবিধা আছে।

চৰকাৰী কাৰ্যালয় : চৰকাৰী কাৰ্যালয়সমূহ যেনে আৰক্ষী থানা, ৰাজহ চক্ৰ কাৰ্যালয়, বন লাট কাৰ্যালয় আদি যথেষ্ট দূৰত্বত অৱস্থিত। গাঁওবাসীৰ যাতায়াতৰ বাবে উপযুক্ত ৰাজহুৱা পৰিবহণ ব্যৱস্থা নথকাত এই দূৰত্ব অধিক বৃদ্ধি পোৱাৰ দৰে হয়।

বিত্তীয় অনুষ্ঠান : বেংক আৰু ডাকঘৰ যথেষ্ট দূৰত্বত অৱস্থিত। সেয়ে কমসংখ্যক লোকৰ বেংক বা ডাকঘৰত ধন জমা একাউণ্ট আছে।

৩.৯ কৃষি/শস্য

গাঁওখনত উৎপাদিত শস্য হৈছে ধান, হালধি, লাউ, সৰিয়হ, আলু, বিলাহী, পিঁয়াজ, মাহজাতীয় শস্য আদি।

বেছিভাগ লোক ধানখেতিত জড়িত।

বিভিন্ন শস্যৰ উৎপাদন তলত দিয়া ধৰণৰ—

- ক) শালিধান : উৎপাদন ৮০০ কুইণ্টল; প্ৰতি হেক্টৰত ৬০ কুইণ্টল
- খ) সৰিয়হ : উৎপাদন ২০০ কুইণ্টল; প্ৰতি হেক্টৰত ১৩ কুইণ্টল
- গ) মাহজাতীয় শস্য : উৎপাদন ১৯০ কুইণ্টল; প্ৰতি হেক্টৰত ১৩ কুইণ্টল
- ঘ) শাক-পাচলি : উৎপাদন ৫০ কুইণ্টল; প্ৰতি হেক্টৰত ৬৭ কুইণ্টল

৩.১০ পশুখাদ্য

এইক্ষেত্ৰত গাঁওবাসী ওচৰৰ বনাঞ্চলৰ ওপৰত নিৰ্ভৰশীল। গাঁৱত পশুখাদ্যৰ মূল উৎস :

- ক) স্থানীয় কৃষিভূমি
- খ) স্থানীয় বজাৰ
- গ) পানীদিহিং অভয়াৰণ্যৰ চৌপাশ

৩.১১ বজাৰ

গাঁওবাসীয়ে ব্যৱহাৰ কৰা মূল বজাৰ হৈছে :

- ক) গেলামাল/ৰাজহুৱা বিতৰণ ব্যৱস্থা : ২ কিলোমিটাৰ দূৰৈত
- খ) সাপ্তাহিক/দ্বি-সাপ্তাহিক বজাৰ : ২ কিলোমিটাৰ দূৰৈত
- গ) প্ৰধান বজাৰ : ১২ কিলোমিটাৰ দূৰৈত

৩.১২ পানীৰ উৎস

পানীৰ প্ৰধান উৎসসমূহ হৈছে—

- ক) ব্ৰহ্মপুত্ৰ নদী (পানীৰ উপলব্ধতা : বছৰজোৰা)
- খ) বলমাজান (পানীৰ উপলব্ধতা : ঋতুভিত্তিক)
- গ) দমকলৰ সংখ্যা : ৩০০টা (পানীৰ উপলব্ধতা পৰ্যাপ্ত)

৩.১৩ শক্তিৰ ব্যৱহাৰ

গাঁওখনত শক্তিৰ মূল উৎস

- ক) কাঠখৰি : নিৰ্ভৰশীল পৰিয়াল : ৩৫০টা (উৎস : স্থানীয় গাঁও)
- খ) কেৰাচিন : নিৰ্ভৰশীল পৰিয়াল : ৩৫০টা (উৎস : বজাৰ)
- গ) বন্ধন গেছ : নিৰ্ভৰশীল পৰিয়াল : ২০০টা (উৎস : বজাৰ)
- ঘ) বিদ্যুৎ শক্তি : নিৰ্ভৰশীল পৰিয়াল : ৩০০টা

৩.১৪ আৰ্থ-সামাজিক স্থিতি

সামাজিক গাঁথনি : গাঁওখনত নেপালী আৰু দেউৰী জনগোষ্ঠীৰ লোকে কাম কৰে। দেউৰী জনগোষ্ঠী সংখ্যাগৰিষ্ঠ। দুই জনগোষ্ঠীয়ে হিন্দু ধৰ্মাৱলম্বী। দেউৰী জনগোষ্ঠী অনুসূচিত জনজাতি আৰু নেপালী জনগোষ্ঠী সাধাৰণ আৰু অন্যান্য পিছপৰা শ্ৰেণীৰ। নেপালী জনগোষ্ঠীৰ ভিতৰত আভ্যন্তৰীণ ভাগ আছে; কিন্তু দেউৰী জনগোষ্ঠীৰ ভিতৰত নাই। দুই জনগোষ্ঠীৰ বৈচিত্ৰ্যপূৰ্ণ পৰস্পৰা আছে। তেওঁলোকৰ উৎসৱসমূহত এয়া প্ৰতিফলিত হয়। দুই জনগোষ্ঠী পুৰুষপ্ৰধান।

অৰ্থনৈতিক অৱস্থা : গাঁওবাসীৰ আৰ্থিক অৱস্থা আশাপ্ৰদ নহয়। জীৱিকা কৃষি আৰু আনুষংগিক কৰ্মৰ ওপৰত নিৰ্ভৰশীল। কমসংখ্যক লোক ব্যৱসায় বা চাকৰিৰ লগত জড়িত। এটা পৰিয়ালৰ বাৰ্ষিক আয় ৩০,০০০ৰ পৰা ৪৫,০০০ টকা। অতিৰিক্ত বিৱৰণ পৰৱৰ্তী অধ্যায়ত দিয়া হৈছে।

৪) জীৱিকা সম্পদৰ সবিশেষ আৰু দুৰ্বলতা প্ৰসংগ

এই অধ্যায়ত জীৱিকা সম্পদ আৰু ইয়াৰ সাম্প্ৰতিক অৱস্থাৰ বিষয়ে অধ্যয়ন কৰা হ'ব। দুৰ্বলতা প্ৰসংগও ইয়াত বিশ্লেষণ কৰা হ'ব।

৪.১ জীৱিকা সম্পদৰ বিশ্লেষণ

বহনক্ষম জীৱিকা ফ্ৰেমৱৰ্ক (এছ এল এফ) মতে, এখন গাঁৱত জীৱিকাৰ বিকাশৰ বাবে দৰকাৰী পাঁচটা সৰ্বাধিক গুৰুত্বপূৰ্ণ জীৱিকা সম্পদ হৈছে মানৱ সম্পদ, আৰ্থিক সম্পদ, সামাজিক সম্পদ, প্ৰাকৃতিক সম্পদ আৰু বস্তুনিষ্ঠ সম্পদ। এই পাঁচটা সম্পদৰ স্থিতি তলত আলোচনা কৰা হ'ল—

মানৱ সম্পদ :

মানৱ সম্পদ হৈছে গাঁওবাসীৰ শিক্ষাগত অৰ্হতা, দক্ষতা, মান আৰু অভিজ্ঞতা। গাঁওখনৰ সীমিতসংখ্যক শিক্ষিত মানুহ আছে। গাঁৱৰ বেছিভাগ ল'ৰা প্ৰাথমিক আৰু মাধ্যমিক শিক্ষাৰে শিক্ষিত।

কৃষি আৰু অন্যান্য সংলগ্ন সেৱা ইয়াত যথেষ্ট জনপ্ৰিয় আৰু ই পৰস্পৰাগত আৰু মূল জ্ঞানৰ ওপৰত নিৰ্ভৰশীল। বাঁহশিল্প, দৈনিক হাজিৰা, কাঠমিস্ত্ৰী আদি বেছিভাগ পুৰুষৰ মূল জীৱিকা। মহিলাসকল বোৱা-কটা, কৃষি পথাৰত ৰোৱা, খেতি চপোৱা আদিৰ উপৰি ৰন্ধনৰ দৰে ঘৰুৱা কামত জড়িত। চাকৰি বুলিবলৈ কিছুসংখ্যক লোক চৰকাৰী বিদ্যালয়ৰ শিক্ষক, সেনাবাহিনীত কৰ্মৰত, কাৰখানাৰ শ্ৰমিক আৰু সৰু-সুৰা ব্যৱসায়ী।

বস্তুগত সম্পদ :

গাঁওখনত থকা সকলো বস্তুগত আন্তঃগাঁথনিয়ে বস্তুগত সম্পদ। জিলাৰ সদৰৰ লগত সংযোগ কৰা পথ সাপেখাইতী বাম গাঁৱত আছে। পথত কালভাৰ্ট আছে। গাঁওখনত বিদ্যুৎ সংযোগ আছে।

গাঁওখনত চাৰিখন প্ৰাথমিক, এখন মাধ্যমিক বিদ্যালয় আৰু পাঁচটা অংগনৱাড়ী কেন্দ্ৰ আছে। বিদ্যালয় গৃহ উন্নত নহয় আৰু উপযুক্ত সুবিধা নাই।

বেছিভাগ পৰিয়ালৰ গৃহ বাঁহ-বেতেৰে নিৰ্মিত। গাঁওখনত কিছুসংখ্যক কংক্ৰিটৰ ঘৰ আছে। পানীযোগান আঁচনি আছে যদিও বিকল। উত্তৰ দিশে থকা মথাউৰিয়ে ব্ৰহ্মপুত্ৰৰ পানী গাঁওখনত প্ৰৱেশত বাধা দিয়ে।

প্ৰাকৃতিক সম্পদ :

গাঁওখনত পৰ্যাপ্ত প্ৰাকৃতিক সম্পদ আছে। সাৰু ভূমি আছে আৰু ইয়াত পৰ্যাপ্ত বৰষুণ হয়। ৪০০ বিঘা এনে ভূমি আছে আৰু ইয়াৰে ৮৯ বিঘা নিম্ন উৎপাদনশীল এলেকা। পানীদিহিং অভয়াৰণ্য গাঁওখনৰ উত্তৰ-পশ্চিম দিশত অৱস্থিত। এই অভয়াৰণ্যত বিভিন্ন প্ৰজাতিৰ চৰাই পোৱা যায়। ব্ৰহ্মপুত্ৰ নদী গাঁওখনৰ উত্তৰত অৱস্থিত। গাঁওখনত বলমাজান নামৰ এটা সূঁতি আছে। এই সূঁতিটো মাছমৰা আৰু খেতিপথাৰত জলসিঞ্চনৰ কামত ব্যৱহাৰ কৰা হয়।

সামাজিক সম্পদ :

সমাজৰ সদস্যসকলৰে সম্পাদিত সকলো উপাদান আৰু অনুষ্ঠানেই সামাজিক সম্পদ। গাঁওখনত মিশ্ৰিত জনসংখ্যা যেনে দেউৰী, নেপালী আৰু সাধাৰণ অসমীয়া লোকে বাস কৰে। সকলো হিন্দু ধৰ্মাৱলম্বী যদিও নিজৰ কৃষ্টি আৰু পৰম্পৰা মানি চলে। ইয়াত তিনিটা মন্দিৰ, পাঁচটা অংগনৱাড়ী কেন্দ্ৰ আৰু এটা যুৱ-সংঘ আছে।

পঞ্চায়তী ব্যৱস্থাবে সকলো প্ৰশাসনীয় কাম-কাজ কৰা হয়। গাঁওবুঢ়া গাঁওখনৰ মুৰব্বী আৰু গাঁও প্ৰশাসনৰ সকলো কৰ্তব্য আৰু পৰিকল্পনা তেওঁ কৰে। ৰাইজে বিভিন্ন উৎসৱ উৎসাহ আৰু উদ্দীপনাৰে পালন কৰে। এই উৎসৱত পৰম্পৰাগত নৃত্য আৰু বিভিন্ন জনগোষ্ঠীয় আহাৰ খোৱা হয়।

বিত্তীয় সম্পদ :

সাপেখাইতী বাম গাঁৱৰ বিত্তীয় সম্পদ স্বেচ্ছল নহয়। গাঁওখন ভিতৰুৱা স্থানত থকা বাবে বিত্তীয় প্ৰতিষ্ঠানৰ সুবিধা নাই। গাঁৱৰ পৰা প্ৰায় ২০ কিলোমিটাৰ দূৰৈত মূল বেংক আৰু ডাকঘৰ আছে। অৱশ্যে কাৰ্যৰীয়া গাঁৱৰ কিছুসংখ্যক গ্ৰাহক সেৱা কেন্দ্ৰই বিত্তীয় লেনদেনত কিছু সহায় কৰে। গাঁৱৰ ৩৫০গৰাকী লোকৰ বেংক একাউন্ট আৰু ৩০গৰাকী লোকৰ স্বাস্থ্য বীমা আছে। কৃষিজাত আৰু সংলগ্ন সামগ্ৰী বিক্ৰী, পশুধন বিক্ৰী আৰু হাজিৰাই হৈছে গাঁওবাসীৰ মূল আয়। কিছুমান লোকে অৱশ্যে শাক-পাচলিৰ দোকান, খৰি বা গেলামালৰ দোকান দিয়ে।

৪.২ জীৱিকা সম্পদৰ পঞ্চভূজ

উপলব্ধ পাঁচ প্ৰকাৰৰ জীৱিকা সম্পদৰ বিশ্লেষণৰ জৰিয়তে এখন গাঁৱৰ জীৱিকা-পঞ্চভূজ অধ্যয়ন কৰা হয়। এই পঞ্চভূজ সমন্বিত নহয়, গাঁও উন্নয়ন পৰিকল্পনা আৰু জীৱিকা উন্নয়ন পৰিকল্পনাত উল্লিখিত কৌশল আৰু কাৰ্য কৰি ইয়াৰ ব্যৱধান হ্ৰাস কৰিব পাৰি।

৪.৩ দুৰ্বলতা প্ৰসংগ বিশ্লেষণ :

সাপেখাইতী বাম গাঁৱত বানৰ দৰে প্ৰাকৃতিক সংকট সঘনে হয়। জুন-ছেপ্টেম্বৰ মাহৰ ভিতৰত বানে গাঁওখনৰ ভিতৰে-বাহিৰে বিতীৰ্ণিকাৰ সৃষ্টি কৰে। পানীত খেতিপথাৰ ডুব যায় আৰু ওচৰৰ অঞ্চলৰ সৈতে গাঁওখনৰ সংযোগী পথ জলমগ্ন হৈ পৰে। ই গুৰুতৰ যোগাযোগ সমস্যাৰ সৃষ্টি কৰে। তদুপৰি, বানৰ পিছত পানীৰ পৰা হোৱা ৰোগে দেখা দিয়ে। ঋতুভিত্তিক ৰোগ যেনে ডিচেণ্ট্ৰি আৰু মেলেরিয়াত গাঁওবাসী আক্ৰান্ত হয়। জুলাই-অক্টোবৰ মাহত ডিচেণ্ট্ৰি আৰু মাৰ্চ-এপ্ৰিল মাহ মেলেরিয়াই মহামাৰীৰ ৰূপ লয়।

কীট-পতংগৰ আক্ৰমণত ছেপ্টেম্বৰ-নৱেম্বৰ মাহত শস্য নষ্ট হয়। বছৰজুৰি হাতীয়ে খেতি আৰু ঘৰৰ অনিষ্টসাধন কৰে। নৱেম্বৰৰ পৰা ফেব্ৰুৱাৰীলৈ শস্য চপোৱাৰ সময়ত ম'হেও সস্তাসৰ সৃষ্টি কৰে।

8.8 ঋতু অনুযায়ী কৃষিৰ দিনপঞ্জী

তলৰ ঋতুপঞ্জীয়ে বিভিন্ন শস্য উৎপাদন আৰু দুৰ্যোগ পৰিচয় প্ৰদান কৰে। এলেকাটোত উৎপাদন হোৱা শস্যৰ ভিতৰত জানুৱাৰীৰ পৰা এপ্ৰিলৰ ভিতৰত বড়োধান, জুনৰ পৰা অক্টোবৰৰ ভিতৰত শালি খেতি হয়। ইয়াৰ বাহিৰেও অন্য শাক-পাচলি যেনে বিলাহী, আলু আদি আৰু অন্যান্য শস্য যেনে মাকৈ, সৰিয়হ আদি উৎপাদন কৰা হয়।

ই ডি চিখনত জুনৰ পৰা ছেপ্টেম্বৰলৈ বানে শস্যৰ ক্ষতি কৰে আৰু মেলেৰিয়া (মাৰ্চৰ পৰা এপ্ৰিললৈ) আৰু ডিচেণ্ট্ৰি (জুলাইৰ পৰা অক্টোবৰলৈ) ৰোগৰ প্ৰাদুৰ্ভাৱ দেখা যায়। জম্বুৰ উপদ্ৰৱ আন এক সমস্যা। হাতী আৰু ম'হৰ উপদ্ৰৱে খেতি আৰু সম্পত্তিৰ ক্ষতিসাধন কৰে।

ঋতু অনুযায়ী কৃষিৰ দিনপঞ্জী, সাপেখাইতী বাম ই ডি চি

মাহ	জানু	ফেব্ৰু	মাৰ্চ	এপ্ৰিল	মে'	জুন	জুলাই	আগষ্ট	ছেপ্টে	অক্টো	নবে	ডিচে
শস্য	ধান (বড়োধান)					শালি ধান						
									শাক-পাচলি (কবি, বঙালাউ, আলু, বিলাহী)			
	মাকৈ									সৰিয়হ		
দুৰ্যোগ / শংকা						বানপানী						
			মেলেৰিয়া				ডিচেণ্ট্ৰি					
জম্বুৰ উপদ্ৰৱ	হাতী							হাতী				
	ম'হ										ম'হ	

৫) সাম্প্রতিক পৰিকল্পনা আৰু কাৰ্যসূচী

এই অধ্যায়ত ক্ষুদ্ৰ পৰিকল্পনাৰ লগত পোনপটীয়াকৈ জড়িত কিছুমান জৰুৰী সংযোগ আৰু গুৰুত্বপূৰ্ণ পৰিকল্পনা আৰু কাৰ্যকৰী পদ্ধতিৰ আলোচনা কৰা হৈছে। এই কাৰ্যসূচী পৰিকল্পনাবোৰে বহনক্ষম উন্নয়ন আৰু বন আৰু বন্যপ্ৰাণী সংৰক্ষণৰ সামগ্ৰিক পথ দেখুৱায়। বন্যপ্ৰাণী এলেকাত ইয়াক ব্যৱস্থাপনা পৰিকল্পনা হিচাপে জনা যায়। তদুপৰি, জনজাতীয় উপ-পৰিকল্পনা, অনুসূচিত জাতি অংশ পৰিকল্পনা আদি বন বিভাগে ৰূপায়ণ কৰা বহু আঁচনি আছে। কিছুমান জড়িত বিভাগে স্বাস্থ্য, শিক্ষা, শক্তি, জলসিঞ্চন আৰু জীৱিকা সেৱা প্ৰদান কৰে। এই বিভাগবোৰে প্ৰায়ে বনাঞ্চলত আঁচনি ৰূপায়ণ কৰে।

অসম যুটীয়া (ৰাইজৰ অংশগ্ৰহণ) বন ব্যৱস্থাপনা বিধি, ১৯৯৮ ৰূপায়ণৰ পিছত যুটীয়া বন ব্যৱস্থাপনা গ্ৰহণ কৰা হয় আৰু ২০০২ চনত জে এফ এম চি আৰু ই ডি চি গ্ৰহণ কৰা হয়। ইয়াৰ পূৰ্বে জে এফ এম চি গঠন আৰু যুটীয়া বন ব্যৱস্থাপনাৰ কাৰণে কিছুমান কাৰ্যকৰী পৰিকল্পনা হাতত লোৱা হয়। ই ক্ষুদ্ৰ পৰিকল্পনাত উপযুক্ত গুৰুত্ব দিয়ে আৰু তাৰবাবে প্ৰয়োজনীয় নীতি-নিৰ্দেশনা দিয়ে। এই ক্ষুদ্ৰ পৰিকল্পনা ২০১৪ চনৰ ৰাষ্ট্ৰীয় কাৰ্যকৰী পৰিকল্পনা কোডৰ আধাৰত প্ৰস্তুত।

৫.১ কৰ্মসূচীৰ সৈতে সংপৃক্তকৰণ

পৰিচয় :

পানীদিহিং পক্ষী অভয়াৰণ্যত থলুৱা আৰু পৰিভ্ৰমী মিলি মুঠ ১৬৭বিধ প্ৰজাতিৰ চৰাই পোৱা যায়। এই জৈৱ-বৈচিত্ৰ্য ব্ৰহ্মপুত্ৰ নদীৰ সম্পৰ্কিত এক আৰ্দ্ৰভূমি। জলমগ্ন জৈৱ-বৈচিত্ৰ্য হোৱা বাবে ইয়াত জলজ উদ্ভিদ আৰু জীৱ-জন্তু পৰ্যাপ্ত পৰিমাণে দেখা যায়। যিহেতু জীৱবোৰক একে ঠাইতে ধৰি ৰখা সম্ভৱ নহয়, সেয়ে অভয়াৰণ্যৰ চৌদিশৰ কিছু কাম-কাজ নিয়ন্ত্ৰণ কৰিবলগা হয়। সেয়ে আই বি ডব্লিউ এৰ ২০০২ চনৰ ২১ জানুৱাৰীৰ নিৰ্দেশ, ৰাষ্ট্ৰীয় বন্যপ্ৰাণী কাৰ্যকৰী পৰিকল্পনা (২০০২-২০০৬), ৰাষ্ট্ৰীয় বন্যপ্ৰাণী বোৰ্ডৰ ২০০৫ চনৰ ১৭ মাৰ্চৰ নিৰ্দেশনা, ৪৬০/২০০৪ৰ আধাৰত মহামান্য উচ্চতম ন্যায়ালয়ৰ সিদ্ধান্ত আৰু পৰিৱেশ (সংৰক্ষণ) আইন, ১৯৮৬ আৰু পৰিৱেশ (সংৰক্ষণ) বিধি ১৯৮৬ৰ বিভিন্ন অনুচ্ছেদৰ ভিত্তিত পানীদিহিং পক্ষী অভয়াৰণ্যৰ চাৰিওকাষে জৈৱ সংবেদনশীল এলেকা ঘোষণাৰ প্ৰস্তাৱ লোৱা হয়।

পানীদিহিং পক্ষী অভয়াৰণ্যৰ কাৰণে পৰামৰ্শদাতা সমিতি গঠন

ভাৰত চৰকাৰৰ বন আৰু পৰিৱেশ বিভাগৰ নিৰ্দেশনামতে পানীদিহিং পক্ষী অভয়াৰণ্য পৰামৰ্শদাতা সমিতি গঠন কৰা হয়।

সমিতিৰ সদস্যসকল ক্ৰমে

- ১) দিগন্ত বৰবৰুৱা, এ এফ এছ, ডি এফ অ', শিৱসাগৰ বন সংমণ্ডল
- ২) চক্ৰ বিষয়া, ডিমৌ ৰাজহ চক্ৰ
- ৩) ডঃ ৰেৰজ্যোতি ষ্টেফ'ৰ্ড, প্ৰবক্তা শিৱসাগৰ কলেজ, জয়সাগৰ
- ৪) বিমান টায়ে, সভাপতি, পশ্চিম পানীদিহিং গাঁও পঞ্চায়ত

সমিতিখনে পানীদিহিং পক্ষী অভয়াৰণ্যৰ চৌপাশে জৈৱ সংবেদনশীল এলেকা ঘোষণাৰ বাবে তলৰ প্ৰস্তাৱবোৰৰ পৰামৰ্শ দিয়ে।

- ১) পানীদিহিং পক্ষী অভয়াৰণ্যৰ জৈৱ সংবেদনশীল এলেকাৰ বিস্তৃতি।
- ২) ঘাত প্ৰশমন হিচাপে পানীদিহিং পক্ষী অভয়াৰণ্যৰ জৈৱ সংবেদনশীল এলেকাৰ প্ৰয়োজনীয়তা।
- ৩) পানীদিহিং জৈৱ সংবেদনশীল এলেকাৰ ভূমি ব্যৱহাৰৰ পদ্ধতি।
- ৪) এলেকাটোৰ বাবে প্ৰস্তুত কৰা মাষ্টাৰ প্লেনত বহল পৰিসৰৰ তৎপৰতাৰ পৰামৰ্শ।

পানীদিহিং পক্ষী অভয়াৰণ্যৰ গুৰুত্ব

পানীদিহিং পক্ষী অভয়াৰণ্য অসমৰ শিৱসাগৰ জিলাত। পানীদিহিং সংৰক্ষিত বনাঞ্চলৰ কিছু অংশ তহচিল বহিৰ্ভূত এলেকাৰ বৃহৎ অংশক লৈ ১৯৯৯ চনত পক্ষী অভয়াৰণ্যখন গঠন কৰা হয়।

পানীদিহিং পক্ষী অভয়াৰণ্য গঠন হৈছে

পানীদিহিং সংৰক্ষিত বনাঞ্চল = ২.৯৩ বৰ্গকিলোমিটাৰ

তহচিল বহিৰ্ভূত এলেকা = ৩১ বৰ্গকিলোমিটাৰ

মুঠ এলেকা ৩৩.৯৩ বৰ্গকিলোমিটাৰ

অভয়াৰণ্যখন শিৱসাগৰ জিলাত অৱস্থিত। ২৭°৪.৫' উত্তৰৰ পৰা ২৭°১০' উত্তৰ অক্ষাংশ আৰু ৯৪°২৫' পূব আৰু ৯৪°৪০' পূব দ্ৰাঘিমাংশৰ মাজত অভয়াৰণ্যখন অৱস্থিত। সাগৰ পৃষ্ঠৰ পৰা ই ১০০-১১০ মিটাৰ উচ্চতাত অৱস্থিত।

পানীদিহিং পক্ষী অভয়াৰণ্যক জৈৱ সংবেদনশীল এলেকা ঘোষণাৰ বাবে জাননী প্ৰস্তুতৰ খচৰা সমিতি

ভাৰত চৰকাৰৰ নিৰ্দেশনামতে অসম চৰকাৰৰ পৰিৱেশ আৰু বন বিভাগে এই সমিতিখন গঠন কৰে।

- ১) ৱাই সূৰ্যনাৰায়ণ, আই এফ এছ, অধ্যক্ষ
- ২) ডঃ অলকা ভাৰ্গৱ, আই এফ এছ, সদস্য
- ৩) চি আৰ ভ'বৰা, আই এফ এছ, আহ্বায়ক সদস্য

২৪/০৪/২০১৫ত ইয়াৰ পুনৰ গঠন কৰা হয়

- ১) ডঃ অলকা ভাৰ্গৱ, আই এফ এছ, অধ্যক্ষ
- ২) ৱাই সূৰ্যনাৰায়ণ, আই এফ এছ, সদস্য
- ৩) চি আৰ ভ'বৰা, আই এফ এছ, আহ্বায়ক সদস্য

১৭/০৬/২০১৫ত পুনৰ এক জাননীযোগে ৱাই সূৰ্যনাৰায়ণৰ ঠাইত উৎপল বৰাক স্থলাভিষিক্ত কৰা হয়।

শিৱসাগৰ বন সংমণ্ডলৰ ডি এফ অ' এন কে মালাকাৰেও সহযোগ কৰে।

ৰাজহুৱা শুনানী :

জৈৱ সংবেদনশীল এলেকাৰ কিছু অংশ যিহেতু শিৱসাগৰ ৰাজহ চক্ৰত পৰিছে, সেয়ে ৰাজহ চক্ৰ বিষয়াক পৰামৰ্শদাতা সমিতিত অন্তৰ্ভুক্ত কৰা হয়।

- ১) ডি এফ অ', শিৱসাগৰ সংমণ্ডল।
- ২) চক্ৰ বিষয়া, ডিমৌ ৰাজহ চক্ৰ।
- ৩) চক্ৰ বিষয়া, শিৱসাগৰ ৰাজহ চক্ৰ।
- ৪) ডঃ বেবজ্যোতি ষ্টেফ'ৰ্ড, প্ৰৱক্তা, শিৱসাগৰ কলেজ
- ৫) সভাপতি, পশ্চিম পানীদিহিং গাঁও পঞ্চায়ত।

১০/০৬/২০১৫ আৰু ১১/০৬/২০১৫ত তিনি স্থানত লোক শুনানিৰ বাবে ২/০৬/২০১৫ত 'দৈনিক জনভূমি'ত জাননী প্ৰকাশ পায়।

এই সমিতিৰ অনুমোদনমতে সমগ্ৰ পানীদিহিং সংৰক্ষিত বনাঞ্চলক জৈৱ সংবেদনশীল এলেকাত অন্তৰ্ভুক্ত কৰা হয়। বনাঞ্চলখনৰ বন গাঁওবাসীক আলোচনাৰ বাবে ২৩/০৫/২০১৫ত ডিমৌ লাট কাৰ্যালয়লৈ মতা হয়। গাঁওবাসীয়ে ইয়াত সন্মতি জনায়।

প্ৰস্তাৱিত জৈৱ সংবেদনশীল এলেকাৰ ন্যায়িক স্থিতি

বনাঞ্চল আৰু ৰাজহ ভূমিত জৈৱ সংবেদনশীল এলেকাৰ প্ৰস্তাৱ কৰা হৈছে। কিছু ৰাজহ ভূমিৰ পট্টা আছে।

বনভূমিৰ কালি	=	২১.৩৯ বৰ্গকিলোমিটাৰ
ৰাজহ ভূমিৰ কালি	=	২৩৩.৪৫ বৰ্গকিলোমিটাৰ
মুঠ	=	২৫৪.৮৪ বৰ্গকিলোমিটাৰ

মাষ্টাৰ প্লেনত অন্তৰ্ভুক্ত বহল ভিত্তিক আলোচনা

- জৈৱ সংবেদনশীল এলেকাৰ উত্তৰ অংশৰ মানুহবোৰ অতি দাৰিদ্ৰ্য। তেওঁলোকে মূলতঃ পশুপালন কৰে। তেওঁলোকে বৃহৎসংখ্যক জন্তু পোহে আৰু সংৰক্ষিত এলেকাৰ ঘাঁহনিত চৰায়। ফলত জৈৱ-বৈচিত্ৰ্যৰ ক্ষতিসাধন হয়। সেয়ে হাইব্ৰিড জন্তু আৰু ঘৰতে ঘাঁহ কৰাৰ পদ্ধতিত গুৰুত্ব দিয়ক চৰকাৰে।
- ব্ৰহ্মপুত্ৰ নদী আৰু সংৰক্ষিত এলেকাৰ ভূমি জৈৱ সংবেদনশীল এলেকাত পৰে আৰু এইবোৰ পতিত ভূমি, ইয়াত বনানীকৰণৰ সুযোগ আছে।
- জৈৱ সংবেদনশীল অঞ্চলৰ কিছু লোকে মাছ মাৰি জীৱিকা উলিয়ায়। বিজ্ঞানসন্মত মৎস্য পালনত গুৰুত্ব দিয়া দৰকাৰ। তেওঁলোকৰ বাবে বিকল্প জীৱিকাৰ ব্যৱস্থা কৰি বনাঞ্চলৰ ওপৰত জীৱিকাৰ বাবে হেঁচা বন্ধ কৰিব পৰা যায়।

প্ৰস্তাৱিত জৈৱ সংবেদনশীল অঞ্চলত ভূমি ব্যৱহাৰৰ ধৰণ :

সংৰক্ষিত এলেকা আৰু কাষৰীয়া বন গাঁৱৰ বাসিন্দা মূলতঃ কৃষি, মাছমাৰা আৰু পশুপালনৰ লগত জড়িত। বেছিভাগ মানুহেই দুখীয়া আৰু তেওঁলোকৰ কিছুসংখ্যক দাৰিদ্ৰ্য সীমাৰেখাৰ তলৰ। খুঁটিৰ জন্তুবোৰক সংৰক্ষিত এলেকাৰ ঘাঁহ খুওৱা হয়। বনাঞ্চলৰ কাষৰীয়া বহু পৰিয়ালে মাছ ধৰে। মাছমাৰা কাম মূলতঃ বিল আৰু ব্ৰহ্মপুত্ৰ নদীত কৰা হয়।

ক) ধানখেতি, ৰেচম আদি খেতি	:	প্ৰায় ৭০%
খ) বাঁহখেতিৰ দৰে অনিৰ্দিষ্ট খেতি	:	প্ৰায় ১০%
গ) মানৱ বসতি, বজাৰ, পথ, দলং উদ্যোগ	:	প্ৰায় ২০%

সামৰণি

প্ৰস্তাৱিত জৈৱ সংবেদনশীল এলেকাই অঞ্চলটোত মানৱ কৰ্ম নিয়ন্ত্ৰিত কৰিব আৰু বহু কামত বাধা দিব। বনগাঁও আৰু কাষৰীয়া গাঁৱৰ ৰাইজে জৈৱ পুনৰ প্ৰতিষ্ঠা কাৰ্যত ব্ৰতী হ'ব। হাতে হাত ধৰি জৈৱ সংবেদনশীল এলেকাৰ মানুহৰ জীৱিকাৰ মান উন্নত কৰা হ'ব।

৫.১.২ উন্নয়ন এলেকা

পানীদিহিং পক্ষী অভয়াৰণ্যত উন্নয়ন এলেকা নাই।

৫.২. ব্যাঘ্ৰ সংৰক্ষণ পৰিকল্পনাৰে সংযোগ

শিৱসাগৰ সংমণ্ডলত কোনো ব্যাঘ্ৰ সংৰক্ষিত এলেকা নাই।

পৰিৱেশ-উন্নয়ন সমিতি

১৯৯৬-৯৭ চনত ভাৰত চৰকাৰে ভাৰত জৈৱ উন্নয়ন প্ৰকল্প ৫ বছৰীয়া পাইলট প্ৰকল্প হিচাপে ৭খন সংৰক্ষিত এলেকাত কৰিবলৈ সিদ্ধান্ত লয়। সংৰক্ষিত এলেকাত স্থানীয় মানুহৰ প্ৰভাৱ আৰু স্থানীয় মানুহৰ ওপৰত সংৰক্ষিত এলেকাৰ প্ৰভাৱৰ

কথা বিবেচনা কৰি প্ৰকল্প গ্ৰহণ কৰা হয়।

অদ্যাপি শিৱসাগৰ সংমণ্ডলত ১ ৫খন পঞ্জীকৃত এফ ডি এ আছে। পানীদিহিং পক্ষী অভয়াৰণ্যৰ চৌপাশৰ গাঁৱত পৰিৱেশ-উন্নয়ন সমিতি গঠন কৰা হয়। সকলো ই ডি চিৰ এখন কনফেডাৰেচন গঠন কৰি ইয়াক পঞ্জীয়ন কৰা হৈছে। আয়ৰ বাবে প্ৰতিখন গাঁৱত সহায়ক গোট গঠন কৰা হৈছে। পূৰ্বৰে পৰা বিদ্যালয়ত থকা পৰিৱেশ সংঘ প্ৰকৃতি ক্লাবলৈ পৰ্যবশিত কৰা হ'ব। যদি পৰিৱেশ সংঘ নাই তাত গঠন কৰা হ'ব। প্ৰকৃতি সংঘত মানুহক পৰিৱেশ সন্মহীয়া জ্ঞান দিবৰ বাবে গঠন কৰা অনুষ্ঠানসমূহকো অন্তৰ্ভুক্ত কৰা হৈছে।

গ্ৰাম্য ক্ষুদ্ৰ পৰিকল্পনাৰ জৰিয়তে জীৱিকা সমৰ্থন :

ক্ষুদ্ৰ পৰিকল্পনা প্ৰস্তুতৰ বাবে স্থানীয় এন জি অ' আৰু প্ৰতিষ্ঠানৰ সহযোগত বনগাঁও আৰু কাষৰীয়া গাঁওবোৰৰ পি আৰ এ জৰীপ কৰা হয়। বিভিন্ন আয় সৃষ্টিকাৰী উপায়েৰে গাঁওবাসীক জীৱিকাৰ সন্ধান দিয়াৰ চেষ্টা কৰা হয়।

তলৰ লক্ষ্যবোৰ সন্মুখত লৈ পানীদিহিং পক্ষী অভয়াৰণ্যৰ পৰিৱেশ-উন্নয়ন কাৰ্যসূচী গ্ৰহণ কৰা হয়।

- পানীদিহিং পক্ষী অভয়াৰণ্য কৰ্তৃপক্ষ আৰু ৰাইজৰ মাজত সু-সম্পৰ্ক তৈয়াৰ কৰা, যাতে চোৰাং চিকাৰীক সহজে চিনাক্ত কৰিব পৰা যায়।
- সংৰক্ষিত এলেকা ব্যৱস্থাপনাৰে দক্ষতা বৃদ্ধি কৰা, যাতে অভয়াৰণ্যৰ সম্পদৰ সুৰক্ষা দিব পাৰে।
- অভয়াৰণ্যৰ কাৰ্যসূচীত অংশগ্ৰহণমূলক সংৰক্ষণ ব্যৱস্থাৰ জৰিয়তে পৰিৱেশ-উন্নয়ন কৰা।

পৰিৱেশ-উন্নয়ন কাৰ্যসূচীৰ জৰিয়তে হাতত লোৱা বিষয়—

- ১) বিকল্প জীৱিকা কৌশল
- ২) জীৱন ধাৰণৰ মান উন্নত
- ৩) মানুহ-জন্তুৰ সংঘাতৰ ঋণাত্মক প্ৰভাৱ হ্ৰাস কৰা
- ৪) সমাজ উন্নয়ন কাৰ্য
- ৫) পৰিৱেশ পৰ্যটনৰ জৰিয়তে সংৰক্ষিত এলেকাৰ অভিজ্ঞজনক ব্যৱহাৰ
- ৬) গাঁওবাসীৰ বনজ সম্পদৰ ওপৰত ভৰসা
- ৭) বনজ সম্পদৰ বহনক্ষম ব্যৱহাৰ

পৰিৱেশ-উন্নয়ন কাৰ্যসূচীৰ ৰূপায়ণৰ বহল কৌশল—

- ১) অংশগ্ৰহণমূলক ক্ষুদ্ৰ পৰিকল্পনা আৰু পৰিৱেশ উন্নয়নত ৰূপায়ণ সমৰ্থন।
- ২) পৰিৱেশ-উন্নয়ন কাৰ্যসূচীক সহায় কৰা
- ৩) বিকল্প জীৱিকা আৰু সম্পদ ব্যৱহাৰৰ উৎসাহ যোগোৱা পৰিৱেশ-উন্নয়ন কাৰ্যত ৰূপায়ণ কৰা

অন্যান্য পদক্ষেপসমূহ—

- * গাঁৱৰ ক্ষুদ্ৰ পৰিকল্পনাৰ জৰিয়তে জীৱিকা সমৰ্থন পদক্ষেপ
- * ই ডি চিৰ জীৱিকা সমৰ্থন পদক্ষেপ
- * মানুহ-বন্যজন্তুৰ সংঘাত হ্ৰাস
- * আয় সৃষ্টিকাৰী পদক্ষেপ
 - প্ৰাৰম্ভিক কাৰ্যসূচী তৎপৰতা
 - আয় সৃষ্টিকাৰী পদক্ষেপ
- * মানৱ সম্পদ উন্নয়ন/দক্ষতা সৃষ্টি পৰিকল্পনা
- * পৰিৱেশ পৰ্যটন পদক্ষেপ।

নিৰীক্ষণ আৰু মূল্যায়ন

ই ডি চিৰ আকাংক্ষিত প্ৰতিশ্ৰুতি

- ১) বেদখল, অবৈধ বনজুই, অবৈধভাৱে গছকটা আদিৰ জৰিয়তে সংৰক্ষিত এলেকা ধ্বংস নকৰা।
- ২) সংৰক্ষিত এলেকাত চোৰাং চিকাৰ, অবৈধ গছকটা বন্ধ কৰা।
- ৩) চোৰাংচোৱা, তথ্য সংগ্ৰহ আৰু অন্যান্য সহায়ত অপৰাধীক চিনাক্ত কৰা।
- ৪) সকলো মাৰণাস্ত্ৰৰ পঞ্জীয়ন কৰা।
- ৫) গাঁৱৰ পশুধনৰ ১০০ শতাংশ টিকাকৰণ।
- ৬) সংৰক্ষিত এলেকাৰ ক্ষতি নোহোৱাকৈ বহনক্ষম পৰিৱেশ-উন্নয়ন।
- ৭) সংৰক্ষিত এলেকা কৰ্তৃপক্ষৰে সু-সম্পৰ্ক বৰ্তাই ৰখা।

ক্ষুদ্ৰ পৰিকল্পনা ৰূপায়ণ কৌশল

এন জি অ', সংৰক্ষিত এলেকাৰ ৰাইজ, গাঁওবাসী সকলোৱে পৰিকল্পনা ৰূপায়ণত নিয়মিত সহায় কৰিব। ক্ষুদ্ৰ পৰিকল্পনাত নীতি-নিৰ্দেশনা, বিনিয়োগ, প্ৰশিক্ষণ কাৰ্যসূচী সকলো থাকিব। কাষৰীয়া গাঁৱত উন্নয়ন প্ৰচেষ্টা লোৱা হ'ব। অন্য এজেন্সীৰ সহায়ত ৰূপায়ণ আৰু নিৰীক্ষণ আৰু মূল্যায়ন কৰা হ'ব।

৫.৩ অতীতৰ বন উন্নয়ন পদক্ষেপ

কোনো ধন ই ডি চিলে দিয়া হোৱা নাই। কিন্তু সাপেক্ষাইতী বাম জে এফ এম চিৰ দ্বাৰা ২০০৭-০৮ আৰু পৰৱৰ্তী বৰ্ষত তলত দিয়া কাম-কাজ কৰা হৈছে।

২০০৮-০৯ বৰ্ষত ১০ হেক্টৰ ভূমিত কৃত্ৰিম পুনৰ উৎপাদন আঁচনিৰ জৰিয়তে বৃক্ষৰোপণ আৰু ২০০৭-০৮ বৰ্ষতো ১০ হেক্টৰ ভূমিত ঔষধি গছ ৰোৱা হয়।

ক্রঃ নং	গঠনৰ সময়	আঁচনিৰ নাম	ৰোপণ এলেকা	খৰচ	মন্তব্য
১	২০০৮-০৯	কৃত্ৰিম পুনৰ উৎপাদন	১০ হেক্টৰ	৪৪,৮৮০/-	সৃষ্টি
	২০০৯-১০			৩১,২৩০/-	মেৰামতি
	২০১০-১১			৪,৬৩০/-	মেৰামতি
	২০১১-১২			১৪,২০০/-	মেৰামতি
২	২০০৭-০৮	ঔষধি গছৰ পুনৰ উৎপাদন	১০ হেক্টৰ	৫০,০০০/-	সৃষ্টি
	২০০৮-০৯			৭৩,৩২০/-	মেৰামতি
	২০০৯-১০			৪৪,৯০০/-	মেৰামতি
	২০১০-১১			৪,৬৩০/-	মেৰামতি
	২০১১-১২			১১,৪০০/-	মেৰামতি

এইবোৰৰ বাহিৰে তলৰ কামবোৰ ২০০৭-২০০৮ বৰ্ষত কৰা হয়।

- ১) ৪ লাখ টকাত দুটা ৰাজহুৱা গৃহ নিৰ্মাণ।
- ২) ৩,২০,০০০ টকাত ১১টা কুঁৱা খন্দা হয়।

৫.৪ অন্য বিভাগৰ আঁচনি

ই ডি চিটোত অন্য বিভাগৰ আঁচনি নাই।

সাপেখাইতী বাম পৰিৱেশ-উন্নয়ন সমিতি
পানীদিহিং পক্ষী অভয়াৰণ্য, শিৱসাগৰ বন সংমণ্ডল

ক্ষুদ্ৰ পৰিকল্পনা
(২০১৬-১৭ৰ পৰা ২০২৬-২৭লৈ)

অধ্যায় - দুই

৬) সবলতা, দুৰ্বলতা, সুযোগ আৰু শংকা (SWOT) বিশ্লেষণ

৬.১ ক্ষুদ্ৰ পৰিকল্পনাৰ উদ্দেশ্য

এখন গাঁও পৰ্যায়ৰ ক্ষুদ্ৰ পৰিকল্পনা হৈছে গাঁও উন্নয়ন পৰিকল্পনা আৰু বনাঞ্চল উন্নয়ন পৰিকল্পনা, যি প্ৰয়োজন নিৰ্ভৰ আৰু স্থানভিত্তিক, উপলব্ধ সম্পদৰ লগত খাপ খোৱা। যিহেতু পৰিকল্পনাৰ গোটটো সৰু, সেয়ে ইয়াক ক্ষুদ্ৰ পৰিকল্পনা কোৱা হয়। ক্ষুদ্ৰ পৰিকল্পনাই দুটা উদ্দেশ্য পূৰণ কৰাৰ চেষ্টা কৰে—

- ১) জীৱিকা উন্নত কৰা
- ২) জৈৱ বৈচিত্ৰ্য সংৰক্ষণ আৰু পৰিৱেশতন্ত্ৰৰ সমতা ৰক্ষা কৰা

ভাৰত চৰকাৰে আৰম্ভ কৰা যৌথ বন ব্যৱস্থাপনা ব্যৱস্থাৰ এৰিব নোৱাৰা অংশ হৈ পৰিছে ক্ষুদ্ৰ পৰিকল্পনা। এইক্ষেত্ৰত ক্ষুদ্ৰ পৰিকল্পনা হৈছে জনসমষ্টিৰ সক্ৰিয় অংশগ্ৰহণত প্ৰস্তুত এক সাধাৰণ নথি। এনে ক্ষুদ্ৰ পৰিকল্পনাৰ একক হৈছে জনগোষ্ঠী (গাঁও)। এই নথিৰ লক্ষ্য হৈছে স্থানীয় বনজ সম্পদৰ সৈতে স্থানীয় প্ৰয়োজন আৰু বন বিভাগৰ কাৰ্যসূচীৰ সংযোগ কৰা। জে এফ এম নিৰ্দেশনা, ২০০০ৰ মতে, বন বিষয়া আৰু জে এফ এম চিয়ে গাঁৱত পি আৰ এ অনুশীলন কৰাৰ পিছত এখন ক্ষুদ্ৰ পৰিকল্পনা প্ৰস্তুত কৰিব লাগে। জে এফ এম চি/ই ডি চিৰ ক্ষুদ্ৰ পৰিকল্পনা এক কৰি বন বিভাগৰ কাৰ্যকৰী পৰিকল্পনা প্ৰস্তুত কৰিব লাগে।

বৰ্তমানৰ ক্ষুদ্ৰ পৰিকল্পনা পুৰুষ আৰু মহিলাকে ধৰি জনগোষ্ঠীৰ সকলো সদস্যই লগ হৈ প্ৰস্তুত কৰিছে। এই নথি ২০১৭ চনৰ এপ্ৰিল মাহত জনগোষ্ঠী আৰু ৰাষ্ট্ৰীয় গ্ৰামীণ বিকাশ নিধি (আৰ জি ভি এন)ৰ সদস্যৰ দ্বাৰা কৰা অংশগ্ৰহণমূলক গ্ৰাম্য মূল্যায়নকণ (পি আৰ এ)ৰ ফলাফল।

তাৰ পাছত লোৱা বিভিন্ন পদক্ষেপবোৰ তলত সংক্ষিপ্তভাৱে উল্লেখ কৰা হ'ল—

- ক) ২০১৭ চনৰ এপ্ৰিল মাহত জনসমষ্টিৰ বৈঠক অনুষ্ঠিত কৰা হয়। প্ৰকল্পৰ উদ্দেশ্য সন্দৰ্ভত আলোচনা আৰু জনসমষ্টিৰ প্ৰয়োজনীয় তথ্য যোগাৰ কৰিবৰ বাবে এই বৈঠক অনুষ্ঠিত কৰা হয়।
- খ) জনসমষ্টিৰ সবিশেষ তথ্য আৰু ইয়াৰ পূৰ্বসূত্ৰ উপলব্ধ আৰ্হিৰ পৰা সংগ্ৰহ কৰা।
- গ) তাৰপাছত জনসমষ্টিৰে হোৱা বৈঠকত সংগ্ৰহ কৰা তথ্যৰ শুদ্ধতা পৰীক্ষা কৰা হয়।
- ঘ) জনসমষ্টিৰ অংশগ্ৰহণ আৰু প্ৰতিক্ৰিয়া অনুসৰি কাৰ্যকৰী পৰিকল্পনা প্ৰস্তুত কৰা।
- ঙ) প্ৰকল্পৰ নিৰ্দেশনাৰ ভিত্তিত আৰ জি ভি এনে সূক্ষ্ম পৰিকল্পনা সংকলন কৰিছে। নথিখিনি ২০১৭ৰ মে'ত উপস্থাপন কৰিব পৰাকৈ আলোচনা আৰু চূড়ান্ত কৰা হৈছে।

৬.২ প্ৰয়োজন পুনৰীক্ষণ আৰু ব্যৱধান বিশ্লেষণ

সম্পদ পুনৰীক্ষণ, দক্ষতা পুনৰীক্ষণ, জীৱিকা সম্পদ মেপিং আৰু দুৰ্বলতা পুনৰীক্ষণৰ ভিত্তিত উদ্দেশ্যধৰ্মী গোট আলোচনা, পি আৰ এ অনুশীলন, গাঁও পৰ্যায়ৰ আৰু পৰিয়াল পৰ্যায়ৰ জৰীপৰ জৰিয়তে প্ৰয়োজন পুনৰীক্ষণ, ব্যৱধান বিশ্লেষণ আৰু সবলতা, দুৰ্বলতা, সুযোগ আৰু শংকা বিশ্লেষণ কৰা হয়। এই বিশ্লেষণৰ ভিত্তিত কাৰ্যকৰী পৰিকল্পনা, জীৱিকা, গাঁও উন্নয়ন কৌশল আৰু বন উন্নয়ন পৰিকল্পনা ই ডি চিৰ কাৰণে প্ৰস্তুত কৰা হয়।

প্ৰশিক্ষণ প্ৰয়োজন পুনৰীক্ষণ

ক) দক্ষতা গঠন : বন আৰু জৈৱ বৈচিত্ৰ্য, বহনক্ষম বিকাশ, জলবায়ু পৰিৱৰ্তন, লিংগ বিষয়, বিত্তীয় অন্তৰ্ভুক্তিকৰণ, ভূমি আৰু পানী সংৰক্ষণ, বানৰ ব্যৱস্থাপনা সন্দৰ্ভত নিয়মীয়া সজাগতা কাৰ্যসূচীৰ জৰিয়তে জনসমষ্টিৰ দক্ষতা বিকাশ কৰা হয়। গাঁও উন্নয়নৰ বাবে কৰা কাৰ্যকৰী পৰিকল্পনাত তেনে এক পদ্ধতিৰ প্ৰস্তাৱ কৰা হৈছে।

খ) দক্ষতা বিকাশ : জীৱিকা উন্নয়নৰ বাবে কাৰ্যকৰী পৰিকল্পনাত দিয়া প্ৰস্তাৱমতে জীৱিকাৰ মান উন্নয়নৰ বাবে জীৱিকাৰ

দক্ষতাৰ নিয়মীয়া পুনৰীক্ষণ আৰু যন্ত্ৰপাতি ব্যৱহাৰৰ বিশেষ প্ৰশিক্ষণ নিয়মীয়াকৈ দিব লাগে।

ব্যৱধান বিশ্লেষণ :

- ক) দুৰ্বল যোগাযোগ ব্যৱস্থা
- খ) দুৰ্বল আন্তঃগাঁথনি
- গ) নিম্ন শিক্ষাগতৰ হাৰ
- ঘ) কৃষিকাৰ্যৰ ক্ষেত্ৰত শোচনীয় বিজ্ঞানসন্মত জ্ঞানৰ অভাৱ
- ঙ) বানপ্ৰৱণ এলেকা

৬.৩ সবলতা, দুৰ্বলতা, সুযোগ আৰু শংকা (SWOT) বিশ্লেষণ

জনসমষ্টিৰ পুৰুষ আৰু মহিলা সদস্যৰ অংশগ্ৰহণেৰে অংশগ্ৰহণমূলক দৃষ্টিভংগীৰে সবলতা, দুৰ্বলতা, সুযোগ আৰু শংকা বিশ্লেষণ কৰা হৈছে।

সবলতা

- ১) কৃষিৰ কাৰণে সাৰস্ৰা ভূমি
- ২) বয়ন, পশুধনৰ লগত দুগুণ উৎপাদন সম্প্ৰদায়ৰ পৰম্পৰাগত দক্ষতা
- ৩) সম্প্ৰদায়ৰ সম্পৰাগত একতা

দুৰ্বলতা

- ১) আন্তঃগাঁথনিৰ ক্ষেত্ৰত জ্ঞানৰ অভাৱ
- ২) যুৱক-যুৱতীৰসকলৰ মাজত উচ্চ শিক্ষাৰ অভাৱ
- ৩) সম্প্ৰদায়ৰ মাজত মাদকদ্ৰব্য সেৱনৰ প্ৰভাৱ
- ৪) জীৱিকা উন্নয়নৰ ক্ষেত্ৰত কৃষি আৰু আনুষংগিক কামত নিৰ্ভৰশীল

সুযোগ

- ১) কৃষি আৰু আনুষংগিক কামত আধুনিক কাৰিকৰী কামৰ ব্যৱহাৰ
- ২) দুগুণ উৎপাদন
- ৩) দুগুণ আৰু বয়নৰ ক্ষেত্ৰত আধুনিক আৰু বাণিজ্যিকীকৰণ
- ৪) পৰম্পৰাগত কাৰিকৰী কৌশলৰ উন্নত প্ৰশিক্ষণ

শংকা

- ১) বানপানী আৰু খহনীয়াৰ ফলত গাঁৱৰ পথ আৰু শস্য পথাৰৰ ক্ষতি
- ২) হাতীৰ উপদ্ৰৱ
- ৩) ৰোগৰ সংক্ৰমণ
- ৪) বিজ্ঞানসন্মতভাৱে কৃষিকাৰ্য নকৰাৰ ফলত কৃষিভূমিৰ উৰ্বৰতা হ্রাস

৬.৪ অংশগ্রহণমূলক গ্রাম্য মূল্যাংকন (PRA) অনুশীলন

পৰিশিষ্ট VI (ক)ৰ পৰা VI (ঘ)লৈ পি আৰ এ মানচিত্ৰ দিয়া হৈছে।

গুৱাহাটীৰ আৰ জি ভি এনৰ দলে বৰভেটা গাঁৱত পি আৰ এ অনুশীলন কৰে। তাৰ বিৱৰণ এনেধৰণৰ :

তাৰিখ : ২৮-০৩-২০১৭

স্থান : সাপেখাইতী বাম প্ৰাথমিক বিদ্যালয়

উপস্থিতিৰ সংখ্যা : ৩৭

উপস্থিতি : জে এফ এম চি কাৰ্যালয় সহায়ক, গাঁওবুঢ়া, ৰাইজ, বন বিভাগৰ লোক।

অংশগ্রহণমূলক মেপিং কৰাৰ আগতে সজাগতা আৰু দিক্‌দৰ্শন কাৰ্যসূচী গাঁও পৰ্যায়ত কৰা হয়। সজাগতা আৰু দিক্‌দৰ্শন কাৰ্যসূচীৰ সময়ত সামৰি লোৱা বিষয়সমূহ—

- ১) অংশগ্রহণমূলক পৰিকল্পনা
- ২) অংশগ্রহণমূলক উপায় আৰু পদ্ধতি
- ৩) ক্ষুদ্ৰ পৰিকল্পনাৰ গুৰুত্ব আৰু ই ডি চিৰ ভূমিকা
- ৪) পৰিৱেশ সম্পৰ্কীয় বিষয়
- ৫) জলবায়ু পৰিৱৰ্তন আৰু জলবায়ু ভিন্নতা
- ৬) পৰিৱেশতাত্ত্বিক ভাৰসাম্যতা আৰু পৰিৱেশতন্ত্ৰৰ ব্যৱস্থাপনা (পৰম্পৰাগত আৰু বিজ্ঞানসন্মত)
- ৭) বহনক্ষম জীৱিকা ফ্ৰেমৱৰ্ক
- ৮) জীৱিকা সম্পদ-পঞ্চভূজ আৰু সামাজিক সম্পদৰ গুৰুত্ব
- ৯) ক্লাষ্টাৰ গঠন আৰু আত্মসহায়ক গোট গঠন, বিত্তীয় অন্তৰ্ভুক্তিকৰণ
- ১০) বিপণন আৰু মূল্য সংযোজন
- ১১) উন্নয়ন কাৰ্যসূচী আৰু পৰিৱেশ আৰু পৰিৱেশতাত্ত্বিক ভাৰসাম্যতাৰ সৈতে ইয়াৰ সম্পৰ্ক
- ১২) লিংগ সম্পৰ্কীয় বিষয় আৰু লিংগ সমতা।

নিৰীক্ষণ : আলোচনা আৰু পি আৰ এ অনুশীলনৰ সময়ত ৰাইজে সক্ৰিয়ভাৱে অংশগ্রহণ কৰে। তাত তলত উল্লিখিত কথাবোৰ উন্মোচিত হয়—

- * এই ই ডি চি ১০/০১/২০১৭ত গঠন আৰু পঞ্জীয়ন কৰা হয়।
- * অতীতত জে এফ এম চিত সজাগতা আৰু দিক্‌দৰ্শন কাৰ্যসূচী খুব কাম আছিল।
- * ক্ষুদ্ৰ পৰিকল্পনাৰ গুৰুত্ব তেওঁলোকে উপলব্ধি কৰিছে আৰু ক্ষুদ্ৰ পৰিকল্পনা প্ৰস্তুতৰ সময়ত তেওঁলোকে যথেষ্ট সমৰ্থন আৰু সহযোগ কৰিছে।
- * প্ৰথমবাৰৰ বাবে এ পি বি এফ চিৰ অধীনত এন জি অ'বোৰে ৰাইজৰ সৈতে মত বিনিময় কৰে আৰু সজাগতা

সৃষ্টিত দিক্‌দৰ্শন কৰে। এই সজাগতা আৰু দিক্‌দৰ্শন কেৱল প্ৰকল্পটো সন্দৰ্ভতে নহয়, বিকাশ আৰু উন্নয়নত পাৰিৱেশিক আৰু পৰিৱেশাত্মিক বিষয় সামৰি উন্নয়নমূলক ইচ্ছা সন্দৰ্ভতো কৰা হয়।

- * পৰিৱেশ, বন আৰু কীটনাশক, পশুধন ব্যৱস্থাপনা আদি জীৱিকা সম্পৰ্কীয় বিষয়ত ৰাইজৰ ভাল প্ৰজ্ঞা আৰু পৰম্পৰাগত জ্ঞান আছে।
- * তেওঁলোকে জলবায়ু পৰিৱৰ্তনৰ ওপৰত আৰু কৃষি আৰু স্বাস্থ্যৰ ওপৰত পৰা ইয়াৰ বিৰূপ প্ৰভাৱৰ ওপৰত শংকা প্ৰকাশ কৰে।
- * কাষৰীয়া বনাঞ্চল সুৰক্ষাৰে জলবায়ু পৰিৱৰ্তন ৰোধ কৰিবলৈ ৰাইজৰ আগ্ৰহ পৰিলক্ষিত হয়।

ৰাইজৰ প্ৰয়োজন পুনৰীক্ষণ : পি আৰ এ অনুশীলন, গাঁৱৰ ৰাইজ, জে এফ এম চিৰ সদস্য, বনকৰ্মী আৰু সংশ্লিষ্টসকলৰ সৈতে আলোচনাৰ ভিত্তিত জে এফ এম চিৰ বাবে গাঁও উন্নয়ন পৰিকল্পনা আৰু জীৱিকা উন্নয়ন পৰিকল্পনা প্ৰস্তুত কৰা হৈছে। মানুহৰ প্ৰয়োজন দুভাগত ভগাব পাৰি—

- ১) গঠনাত্মক প্ৰয়োজন
- ২) অগঠনাত্মক প্ৰয়োজন

এই পৰিৱৰ্তনবোৰ হুস্কালীন আৰু দীৰ্ঘকালীন প্ৰয়োজন হিচাপে ভাগ কৰিব পাৰি। ইয়াৰ প্ৰয়োজনৰ সবিশেষ গাঁও উন্নয়ন পৰিকল্পনাত দিয়া হৈছে।

মানুহৰ গঠনাত্মক প্ৰয়োজনৰ জীৱিকা উৎকৰ্ষসাধনৰ লগত প্ৰত্যক্ষ আৰু পৰোক্ষ সম্পৰ্ক আছে। তাৰ ভিতৰত পথ, বিদ্যালয়, স্বাস্থ্যসেৱা, খোৱাপানী যোগান, পানী টেংক, কুঁৱা আদি আন্তঃগাঁথনি, শৌচাগাৰ নিৰ্মাণ, ৰাজহুৱা সভাগৃহ নিৰ্মাণ, প্ৰশিক্ষণ গৃহ নিৰ্মাণ, বজাৰ গৃহ নিৰ্মাণ আদি বিষয় জড়িত আছে।

অগঠনাত্মক প্ৰয়োজনৰ ভিতৰত দক্ষতা প্ৰশিক্ষণ, পশু চিকিৎসা সেৱা, স্বাস্থ্য সেৱা, ভ্ৰাম্যমাণ চিকিৎসকৰ দল, গাঁৱৰ বিদ্যালয়ত প্ৰয়োজনীয় শিক্ষক, বিত্তীয় অন্তঃস্বত্বকৰণৰ প্ৰশিক্ষণ আৰু সজাগতাৰ জৰিয়তে দক্ষতা গঢ়া, আত্মসহায়ক গোট আৰু ক্লাষ্টাৰ গঠন, কেঁচা সামগ্ৰীৰ ব্যৱস্থা, জে এফ এম চিৰ কাৰণে অহা উন্নয়নৰ ধন/ৰাজহুৱা ধন পৰিচালনা, পৰম্পৰাগত সামগ্ৰীত মূল্য সংযোজন আৰু বজাৰৰ সৈতে সংযোগকৰণ আদি অন্তৰ্ভুক্ত।

৭) গাঁও উন্নয়ন পৰিকল্পনা

সমাজৰ সদস্য আৰু ই ডি চি সদস্যৰ সৈতে আলোচনা কৰি গাঁও উন্নয়নৰ হুস্কালীন আৰু দীৰ্ঘকালীন প্ৰয়োজনবোৰ বিবেচনা কৰা হয়। সমাজে গাঁৱৰ উন্নয়নৰ বাবে বাছি উলিওৱা উপায়সমূহ—

- ক) আন্তঃগাঁথনি উন্নয়ন।
- খ) গাঁৱত মানুহ আৰু জীৱ-জন্তুৰ স্বাস্থ্য সেৱাৰ সুবিধা নাই। এখন প্ৰাথমিক স্বাস্থ্য কেন্দ্ৰ আৰু এখন পশু চিকিৎসালয়ৰ প্ৰয়োজন।
- গ) খোৱাপানীৰ সুবিধা লাগে। পানীৰ বিশুদ্ধতা পৰীক্ষা কৰা দৰকাৰ।
- ঘ) হাতীৰ উপদ্ৰৱৰ পৰা ৰক্ষা পাবলৈ গাঁৱৰ চাৰিওফালে সৌৰ-বেৰৰ ব্যৱস্থা।
- ঙ) বিদ্যুৎ যোগান নিময়ীয়া নোহোৱা বাবে সৌৰ প্লীট লাইটৰ প্ৰয়োজন।
- চ) ৰাজহুৱা পৰিবহণ ব্যৱস্থা লাগে।
- ছ) অনাময় সন্দৰ্ভত সজাগতাৰ দৰকাৰ। মুকলিত শৌচ কৰাৰ অপকাৰিতাৰ বিষয়ে গাঁওবাসীক সজাগ কৰা প্ৰয়োজন।

- জ) কৃষিভিত্তিক উৎপাদন ব্যৱসায়িকভাৱে কৰা প্ৰয়োজন।
- ঝ) গাঁওখনক সংযোগ কৰা পথ অতি দুৰ্বল। পথৰ উন্নয়ন কৰা দৰকাৰ।
- ঞ) বানপানী প্ৰতিৰোধৰ ব্যৱস্থা লাগে। বানৰ সময়ত ৰক্ষা পৰাৰ বাবে উচ্চ ভূমিৰ ব্যৱস্থা কৰা উচিত।
- ট) গৰখীয়া থানত পৰিৱেশ পৰ্যটনৰ সুবিধা আছে।

৭.১ প্ৰাৰম্ভিক কাৰ্যসূচীৰ স্থানাংক (Entry Point Activity Rank)

গাঁও উন্নয়নৰ বাবে ৰাইজে কিছু প্ৰাৰম্ভিক কাৰ্যসূচীৰ তৎপৰতা লৈছে। ই পি এৰ ভিতৰত আন্তঃগাঁথনি উন্নয়ন আৰু কৌশল বিকাশ অন্তৰ্ভুক্ত আৰু দুয়োটা এটা আনটোৰ ওপৰত নিৰ্ভৰশীল।

ক) হুকালীন তৎপৰতা

স্থানাংক	স্থানাংক অনুসৰি গাঁৱৰ ই পি এ	সৰিশেষ	বাজেট (টকাত)
১	সভাগৃহ নিৰ্মাণ	দীঘ-৫০ ফুট, বহল ৩০ ফুট	১৪ লাখ
২	আচবাব আদিৰ প্ৰয়োজন	স্ক্ৰিন-৩০খন চকী-১০০খন টেবুল-৩খন টাপলিন-৩খন জেনেৰেটৰ ছেট-১টা অন্যান্য বাচন-বৰ্তন	১.৫ লাখ
৩	বিশুদ্ধ খোৰাপানীৰ বাবে ফিল্টাৰৰ যোগান	১৫০ টা ফিল্টাৰ ১৫০ টা পৰিয়াল ৩০০০টা প্ৰতিটোত	৪.৫ লাখ
৪	সৌৰ লাইট স্থাপন	গাঁৱত ১০টা ভিন্ন স্থানত	৩.০ লাখ
৫	পশুধন-ছাগলী আৰু গাহৰি বিতৰণ	৮০টা, ৮০টা পৰিয়ালত প্ৰতিটোত ৫০০০টাকৈ	৪.০ লাখ
৬	প্ৰৱেশদ্বাৰ নিৰ্মাণ	গৰখীয়া থানৰ সন্মুখত	১.৫ লাখ

খ) দীৰ্ঘকালীন তৎপৰতা

স্থানাংক	স্থানাংক অনুসৰি গাঁৱৰ ই পি এ	সৰিশেষ	বাজেট (টকাত)
১	চৌহদৰ বেৰ নিৰ্মাণ	১) সাপেখাইতী বাম প্ৰাথমিক বিদ্যালয়ৰ চৌহদত = ৩০০ মিটাৰ ২) ককিলামাৰী প্ৰাথমিক বিদ্যালয়ৰ চৌহদত = ৩০০ মিটাৰ ৩) গেলাপথাৰ প্ৰাথমিক বিদ্যালয়ৰ চৌহদত = ২০০ মিটাৰ ৪) সাপেখাইতী বাম নামঘৰ চৌহদত = ১০০ মিটাৰ ৫) সাপেখাইতী বাম বিষ্ণু মন্দিৰৰ চৌপাশ = ১০০ মিটাৰ মুঠ = ১২০০ মিটাৰ ৭০০০×১২০০ মিটাৰ	৮৪.০ লাখ
২	পানীৰ সুবিধাসহ ল'ৰা আৰু ছোৱালীৰ বাবে টয়লেট নিৰ্মাণ	১) সাপেখাইতী বাম প্ৰাথমিক বিদ্যালয়ত ১টা ২) ককিলামাৰী প্ৰাথমিক বিদ্যালয়ত ১টা ৩) গেলাপথাৰ প্ৰাথমিক বিদ্যালয়ত ১টা ৪) ৰাজহুৱা ব্যৱহাৰৰ বাবে ১টা মুঠ— ৪টা ১.৫×৪টা	৬.০ লাখ
৩	গাঁৱৰ পথৰ উন্নয়ন	১) সাপেখাইতী বানৰ পৰা বলমা ২.০ কিঃ মিঃ ২) নামঘৰ সংযোগী পথ ০.০৫ কিঃ মিঃ ৩) পোহনীয়া জন্তুৰ পথ ০.৩০০ কিঃ মিঃ মুঠ ২.৩৫ কিঃ মিঃ ১,০০,০০০/-×২.৩৫ কিঃ মিঃ	২.৩৫ লাখ
৪	জিৰণি ঘৰ নিৰ্মাণ	বিভিন্ন স্থানত পথৰ কাষত ৫টা ৫০,০০০/-×৫	২.৫০ লাখ
৫	পুল নিৰ্মাণ (ডোঙা)	পথৰ ৫টা স্থানত	২.৫০ লাখ
৬	শাৰীৰিকভাৱে অক্ষমৰ বাবে দোকান ঘৰ	১০জন শাৰীৰিকভাৱে অক্ষম লোকক ১০খন ৫০,০০০/-×১০	৫.০ লাখ
৭	বিদ্যালয় মেৰামতি	সাপেখাইতী বাম প্ৰাথমিক বিদ্যালয়ৰ বাবে	০.৫০ লাখ
৮	কংক্ৰিট ফ্ল'ৰ নিৰ্মাণ	গৰখীয়া থানত ৫.৫ মিটাৰ × ৫.৫ মিটাৰ	১.৫ লাখ

৮। জীৱিকা উন্নয়ন পৰিকল্পনা

পি আৰ এ অনুশীলন আৰু আৰ্থ-সামাজিক জৰীপ ই ডি চিৰ সদস্য আৰু আৰ জি ডি এনৰ সহযোগত ক্ষুদ্ৰ পৰিকল্পনা প্ৰস্তুতৰ সময়ত কৰা হৈছিল। বিভিন্ন উপাৰ্জন সৃষ্টিকাৰী পদক্ষেপ চিনাক্ত কৰা হয়। এনে কিছু পদক্ষেপ হৈছে শাক-পাচলিৰ খেতি, হাঁহ-কুকুৰা পালন, দুগ্ধ উৎপাদন, কাঠফুলা খেতি আদি। সংসাধন, পেকিং, লেবেলিং আদিৰ জৰিয়তে ইয়াত মূল্য সংযোজন কৰা হয়। এখন বিক্ৰী মঞ্চ বন বজাৰ স্থাপনৰ প্ৰস্তাৱ লোৱা হৈছে।

৮.১ স্থানাংক

জীৱিকা আৰু দক্ষতা উন্নয়নৰ স্থানাংক

- ক) কৃষি
- খ) পশুধন
- গ) বয়ন
- ঘ) বাঁহশিল্প

৮.২ জীৱিকাৰ সুবিধা

জীৱিকাৰ সুবিধা তলত দিয়াৰ দৰে চিনাক্ত কৰিব পাৰি—

- ক) কৃষি আৰু উদ্যানশস্য বিকাশ
- খ) শিপিনীৰ বাবে দক্ষতা বিকাশ
- গ) পশুপালনৰ আধুনিকীকৰণ
- ঘ) হস্তশিল্পৰ দক্ষতা বৃদ্ধি

৮.৩ কৃষি আৰু উদ্যান শস্য

মূল বাধাসমূহ হৈছে—

- ক) বানপ্ৰৱণ এলেকা
- খ) হাতী আৰু ম'হৰ উপদ্ৰৱ
- গ) কাৰিকৰী জ্ঞানৰ অভাৱ
- ঘ) নিম্ন স্থানীয় বজাৰ মূল্য
- ঙ) যোগাযোগৰ দুৰ্বল অৱস্থা

সুযোগসমূহ

- ক) একাধিক খেতি
- খ) অধিক উৎপাদনশীল ধান
- গ) উদ্যানশস্য বিকাশ
- ঘ) নাৰ্ছাৰী বিকাশ

৮.৪ পশুধন

বাধাসমূহ

- ক) ৰোগ
- খ) বানৰ প্ৰভাৱ
- গ) নিম্ন চাহিদা

সুযোগসমূহ

- ক) দুগ্ধ উৎপাদন
- খ) ছাগলী পালন
- গ) হাঁহ-কুকুৰা পালনৰ আধুনিকীকৰণ

৮.৫ কাঠ ভিন্ন বন উৎপাদন (Non Timber Forest Produce)

মূল প্ৰতিবন্ধকতাসমূহ

- ক) এন টি এফ পিৰ ব্যৱহাৰ সন্দৰ্ভত মানুহৰ জ্ঞানৰ অভাৱ।
- খ) বজাৰ সংযোগৰ অভাৱ।
- গ) মূল্য সংযোজন সন্দৰ্ভত উপযুক্ত জ্ঞানৰ অভাৱ।

মূল সুবিধাসমূহ

- ক) ফল আৰু ঔষধি গছসমূহ ব্যৱহাৰিক সংসাধন আৰু মূল্য সংযোজনত ব্যৱহাৰ
- খ) এন টি এফ পিৰ সংৰক্ষণ আৰু ন্যায়িক ব্যৱহাৰৰ সজাগতা সৃষ্টি

৮.৬ বিশিষ্ট দক্ষতা

প্ৰধান বাধা হৈছে

- ক) প্ৰশিক্ষণ প্ৰতিষ্ঠানৰ অভাৱ
- খ) বৃত্তিমুখী জ্ঞানৰ অভাৱ
- গ) আধুনিক যন্ত্ৰ আৰু সঁজুলিৰ অভাৱ।

সুযোগসমূহ হৈছে

- ক) বয়ন
- খ) বাঁহ-বেতৰ শিল্প
- গ) আধুনিক পদ্ধতিৰে হাঁহ-কুকুৰা পালন আৰু পশুপালন।

৮.৭ ঋণ সুবিধা

মূল প্ৰতিবন্ধকতাসমূহ

- ক) ক্ষুদ্ৰ বিত্তীয় প্ৰতিষ্ঠানৰ অভাৱ।
- খ) ব্যক্তিগত ধাৰ দিওঁতাৰ উচ্চ হাৰৰ সুত।
- গ) চৰকাৰে ঋণ দিয়াৰ বাবে ৰূপায়ণ কৰা বিভিন্ন আঁচনিৰ জ্ঞানৰ অভাৱ।

মূল সুবিধাসমূহ

- ক) ক্ষুদ্ৰ বিত্তীয় প্ৰতিষ্ঠান
- খ) আত্মসহায়ক গোট গঠনৰ বাবে উৎসাহ
- গ) বিভিন্ন চৰকাৰী আঁচনিত অন্তৰ্ভুক্তিৰ সুবিধা।

৮.৮ কৌশলগত ব্যৱস্থা

তলৰ জীৱিকা উন্নয়ন পৰিকল্পনাসমূহৰ বাবে ওপৰৰ পৰামৰ্শমূলক কাৰ্যসূচীসমূহক কৌশলগত ব্যৱস্থা হিচাপে ব্যৱহাৰ কৰিব পাৰি।

- ১) অধিক উৎপাদনশীল বীজ আৰু উপযুক্ত জলসিঞ্চন ব্যৱস্থাবে কৃষি উৎপাদন বৃদ্ধি।
- ২) বোৱা-কটা শিল্প, হস্তশিল্প, নাৰ্ছাৰী আৰু কাঠফুলা খেতিৰ কৌশল বিকাশ।
- ৩) অগ্ৰিম দুগ্ধ উৎপাদন আৰু হাঁহ-কুকুৰা পালনৰ প্ৰশিক্ষণ।
- ৪) ক্ষুদ্ৰ বিত্তীয় প্ৰতিষ্ঠান আৰম্ভ কৰা।
- ৫) আত্মসহায়ক গোট আৰু জে এল জি গঠন কৰা।

৮.৯ উপাৰ্জনৰ উৎস সৃষ্টিৰ কাৰ্যসূচী

গাঁওখনত মূল উপাৰ্জনৰ উৎস সৃষ্টিৰ কাৰ্যসূচীসমূহ তলত দিয়া ধৰণে ভাবিব পাৰি—

- ১) বয়ন
- ২) বাঁহ-বেতৰ শিল্প
- ৩) দুগ্ধ উৎপাদন
- ৪) চিলাই
- ৫) নাৰ্ছাৰী আৰু ঔষধি উদ্ভিদ বিকাশ
- ৬) হাঁহ-কুকুৰা পালন
- ৭) কাঠফুলাৰ খেতি
- ৮) মাংসৰ বাবে ছাগলী পালন

৮.১০ আত্মসহায়ক গোটৰ কাৰ্যসূচী

গাঁওখনৰ আত্মসহায়ক গোটসমূহে তলৰ কাৰ্যসূচীসমূহ গ্ৰহণ কৰিবলৈ আঁচনি প্ৰস্তুত কৰিব পাৰে—

- ১) বয়ন আৰু চিলাই
- ২) মাংসৰ বাবে ছাগলী পোহা
- ৩) হাঁহ-কুকুৰা পালন
- ৪) উদ্যানশস্য

৮.১১ প্ৰশিক্ষণমূলক ভ্ৰমণ (Exposure Trips)

জ্ঞান আহৰণৰ বাবে ভ্ৰমণৰ বাবে তলৰ পৰিকল্পনাসমূহ কৰা হৈছে—

- ১) উত্তৰ-পূৰ্বাঞ্চল আৰু ভাৰতৰ অন্য ৰাজ্যৰ নিৰ্দেশনামূলক কাম /পৰিৱেশ উন্নয়ন সমিতিৰ পৰিকল্পনা গ্ৰহণ
- ২) ট্ৰাইফেড (TRIFED)ৰ দ্বাৰা আয়োজিত বিভিন্ন প্ৰদৰ্শনী আৰু 'সৰস' (SARAS)ৰ দৰে মেলা আদিত অংশগ্ৰহণ
- ৩) বাঁহশিল্প আৰু বিভিন্ন হস্তশিল্প-ফাৰ্ণিচাৰ নিৰ্মাণ আদিৰ বাবে চুবুৰীয়া দেশ ভ্ৰমণ

৮.১২ সংপৃক্তকৰণ

পৰিকল্পিত পদক্ষেপসমূহ ভাৰত চৰকাৰৰ তলত উল্লিখিত আঁচনিসমূহেৰে সংপৃক্ত কৰিব পাৰি :

- ক) ৰাষ্ট্ৰীয় গ্ৰাম নিয়োগ নিশ্চিতকৰণ আঁচনি (National Rural Employment Guarantee Scheme) —
গ্ৰাম্য নিয়োগৰ কাৰণে
- খ) ৰাষ্ট্ৰীয় কৃষি বিকাশ যোজনা (Rashtriya Krishi Vikas Yojana) — কৃষি আৰু সংলগ্ন ক্ষেত্ৰৰ বিকাশৰ বাবে।
- গ) ৰাষ্ট্ৰীয় কৃষি সিঞ্চয় যোজনা (Rashtriya Krishi Sinchay Yojana) —
পানীৰ উৎস উন্নয়ন সহিতে জলসিঞ্চনৰ কাৰণে
- ঘ) ৰাষ্ট্ৰীয় গ্ৰামীণ জীৱিকা অভিযান (National Rural Livelihoods Mission)
- ঙ) দক্ষতা বিকাশ যোজনা (Skills Development Schemes)
- চ) প্ৰধানমন্ত্ৰী উজ্জ্বলা যোজনা (Prime Minister Ujjwala Yojana)
- ছ) এন আৰ এল এম (NRLM)
- জ) এন আৰ এইচ এম (NRHM)
- ঝ) বাঁহ অভিযান (Bamboo Mission)
- ঞ) গ্ৰাম্য উন্নয়ন আৰু জীৱিকাৰ বাবে সঠিক অন্য আঁচনি।

উপৰোক্ত সংপৃক্তকৰণে বৰ্তমানৰ পৰিকল্পনাক সহায় কৰাৰ লগতে ভৱিষ্যৎ প্ৰকল্পতো সহায় কৰিব।

৯) সাপেখাইতী বাম ই ডি চিৰ বন উন্নয়ন পৰিকল্পনা

গাঁও পৰ্যায়ত পি আৰ এ অনুশীলন হোৱাৰ পিছত বন উন্নয়ন পৰিকল্পনা প্ৰস্তুত কৰা হয়। এই পৰিকল্পনাৰ দুই ধৰণৰ লক্ষ্য— বন আৰু জৈৱ-বৈচিত্ৰ্য সংৰক্ষণ আৰু বহনক্ষম উপায়েৰে জনসমষ্টিৰ জীৱিকাৰ উপায় উলিওৱা।

তলৰ বিষয়সমূহৰ প্ৰতি লক্ষ্য ৰাখি সূক্ষ্ম পৰিকল্পনা প্ৰস্তুত কৰা হয়—

- ১) বন বিভাগে ই ডি চিক দায়িত্ব দিয়া বন এলেকা
- ২) বৃক্ষৰোপণ— ৰাজহুৱা ভূমি আৰু বন আৰু সংৰক্ষিত এলেকাৰ বাহিৰৰ ভূমিত কৰা হয়।

দুই ধৰণৰ ভাগৰ বিষয়ে তলত আলোচনা কৰা হ'ল—

১) অতীতত বন গাঁও ব্যৱস্থাপনা

২০০৮-০৯ চনত ১০ হেক্টৰ ভূমিত বৃক্ষৰোপণ আৰু ২০০৭-০৮ বৰ্ষত ১০ হেক্টৰ ভূমিত ঔষধি গছ ৰোপণ।

ক্রঃ নং	গঠনৰ সময়	আঁচনিৰ নাম	ৰোপণ এলেকা	খৰচ	মন্তব্য
১	২০০৭-০৮	কৃত্ৰিম পুনৰ উৎপাদন	১০ হেক্টৰ	৫০,০০০/-	সৃষ্টি
	২০০৮-০৯			৪৪,৮৮০/-	সৃষ্টি
	২০০৯-১০			৩১,২৩০/-	মেৰামতি
	২০১০-১১			৪,৬৩০/-	মেৰামতি
	২০১১-১২			১৪,২০০/-	মেৰামতি
২	২০০৭-০৮	ঔষধি গছৰ পুনৰ উৎপাদন	১০ হেক্টৰ	৫০,০০০/-	সৃষ্টি
	২০০৮-০৯			৭৩,৩২০/-	মেৰামতি
	২০০৯-১০			৪৪,৯০০/-	মেৰামতি
	২০১০-১১			৪,৬৩০/-	মেৰামতি
	২০১১-১২			১১,৪০০/-	মেৰামতি

তদুপৰি ২০০৭-০৮ বৰ্ষত কৰা কামসমূহ—

- ৩) দুটা সভাগৃহ ৪ লাখ টকাৰে নিৰ্মাণ
- ৪) ১১টা কুঁৱা ৩.২০ লাখ টকাৰে নিৰ্মাণ

২) বন উৎপাদনৰ ঘৰুৱা প্ৰয়োজন

বনজ উৎপাদনৰ ওপৰত স্থানীয় লোকৰ নিৰ্ভৰশীলতা তলত দিয়া হ'ল—

তালিকা-১ (ক) সাপেখাইতী বাম ই ডি চি-ৰ প্ৰতিটো পৰিয়ালৰ বনজ সম্পদৰ ঘৰুৱা চাহিদা

বনজ সম্পদৰ নাম	বৰ্তমান কেনেকৈ পূৰণ কৰা হৈছে	উৎস
কাঠখৰি	বসতি এলেকা আৰু বনাঞ্চল	বনাঞ্চল
ঘৰৰ বাবে কাঠ	বসতি এলেকা আৰু বজাৰ	বসতি এলেকা আৰু বজাৰ
সা-সঁজুলিৰ বাবে সৰু কাঠ	বসতি এলেকা আৰু বজাৰ আৰু বনাঞ্চল	বসতি এলেকা, বজাৰ আৰু বনাঞ্চল
খুঁটা / বাঁহ	বসতি এলেকা আৰু বনাঞ্চল	বসতি এলেকা আৰু বনাঞ্চল
বনাঞ্চলৰ পৰা পশুখাদ্য	বনাঞ্চল	বনাঞ্চল আৰু ব্যক্তিগত ভূমি
কাঠ ভিন্ন বন উৎপাদন	বনাঞ্চল	বনাঞ্চল
অন্যান্য —		

উৎস : বন বিভাগৰ কৰ্মী আৰু সম্প্ৰদায়ৰ সদস্যসকলৰ সৈতে আলোচনা

তালিকা— ২ (খ) : সাপেখাইতী বাম ই ডি চি-ৰ ঘৰুৱা চাহিদা ২৭৩ বিধ (প্ৰায়)

বনজ সম্পদৰ নাম	সম্প্ৰদায়ৰ প্ৰয়োজন (বাৰ্ষিক কিঃগ্ৰাঃ)	মন্তব্য
কাঠখৰি	৩২৭৬০০	প্ৰতি ১০০ কিঃ গ্ৰাঃ এবছৰৰ বাবে
ঘৰৰ বাবে কাঠ	৬৫৫২০০	প্ৰতি মাহে ২০০ কিঃ গ্ৰাঃ এবছৰৰ বাবে
সা-সঁজুলিৰ বাবে সৰু কাঠ	২৪৫৭০০	প্ৰতি মাহে ৭৫ কিঃ গ্ৰাঃ এবছৰৰ বাবে
খুঁটা / বাঁহ	১৬৩৮০০	প্ৰতি মাহে ৫০ কিঃ গ্ৰাঃ এবছৰৰ বাবে
বনাঞ্চলৰ পৰা পশুখাদ্য	৯৮২৮০০	প্ৰতি মাহে ৩০০ কিঃ গ্ৰাঃ এবছৰৰ বাবে
কাঠ ভিন্ন বন উৎপাদন	১৬৩৮০০	প্ৰতি মাহে ৫০ কিঃ গ্ৰাঃ এবছৰৰ বাবে
অন্যান্য—		

৯.২ বন সুৰক্ষা প্ৰসংগ

৯.২.১ সুৰক্ষা সমস্যা

সাপেখাইতী বাম ই ডি চিৰ বন সুৰক্ষা প্ৰসংগসমূহ তলত দিয়া ধৰণে—

তালিকা— ২ : সাপেখাইতী বাম ই ডি চিৰ বন সুৰক্ষা সমস্যা

সমস্যাৰ প্ৰকাৰ	সংযুক্ত (হয়/নহয়)	বৈশিষ্ট্য (হয়/নহয়)
চৰণীয়া পথাৰ- স্থানীয় জন্তু	হয়	হয়
চৰণীয়া পথাৰ- অন্য অঞ্চলৰ	নহয়	নহয়
অবৈধভাৱে কাঠকটা	নহয়	নহয়
কাঠৰ চোৰাং বেহা	নহয়	নহয়
আকস্মিক বনজুই	হয়	নহয়
বনভূমি বেদখল	হয়	হয়
অন্যান্য		

উৎস : বন বিভাগৰ লোক আৰু গাঁওবাসীৰ সৈতে আলোচনা।

উপৰোক্ত ই ডি চিত বন সুৰক্ষা সম্পৰ্কীয় বিশেষ প্ৰসংগসমূহ তলত দিয়া ধৰণে—

- ক) স্থানীয় জন্তুৰ বাবে চৰণীয়া পথাৰ
- খ) স্থানীয় বাসিন্দাৰ বেদখল

৯.২.২ বন অনুন্নয়নৰ কাৰণসমূহ

সাপেখাইতী বাম ই ডি চিৰ বন অনুন্নয়নৰ কাৰণ ঘাঁহকটা, বেদখল আৰু বান।

৯.৩ বন উন্নয়ন পৰিকল্পনাৰ উপাদানসমূহ

তলৰ উপ-শাখাবোৰত সাপেখাইতী বাম বন উন্নয়ন পৰিকল্পনাৰ উপাদানসমূহৰ বিষয়ে আলোচনা কৰা হৈছে। এই উপাদানসমূহৰ ভিতৰত সুৰক্ষা পৰিকল্পনা, বন উন্নয়ন, নাৰ্ছাৰী উন্নয়ন, পৰিচালনা আৰু অন্যান্য দিশসমূহ সামৰি লোৱা হৈছে।

৯.৩.১ সুৰক্ষণ পৰিকল্পনা

সুৰক্ষণ পৰিকল্পনা দুই ধৰণে— বন্যপ্ৰাণী সুৰক্ষণ আৰু বন সুৰক্ষণ আৰু অবৈধ গছকটা বন্ধ কৰাৰ লগতে অবৈধ মাছধৰা বন্ধ কৰা।

বন্যপ্ৰাণী সুৰক্ষণ

তলত পানীদিহিং পক্ষী অভয়াৰণ্যৰ সুৰক্ষণ পৰিকল্পনাৰ বিষয়ে আলোচনা কৰা হ'ল। গাঁৱৰ ডেকাসকলক লৈ স্থানীয় সুৰক্ষণ স্কোৱাৰ্ড গঠন। ফটকা, টৰ্চ আৰু বেটাৰী তেওঁলোকক যোগান ধৰা। তদুপৰি, গুৰুত্ব দিব লাগিব—

- ১) পোছাক আৰু জোতা প্ৰসংগ
- ২) প্ৰশিক্ষণ আৰু দক্ষতা প্ৰসংগ
- ৩) বিজ্ঞানসন্মত পদ্ধতিৰ অভাৱ।

সেয়ে, সকলো চাই তলত দিয়া ব্যৱস্থাবোৰ ল'ব লাগে—

- ১) ন্যূনতম মাননি প্ৰদান
- ২) গাঁওৰক্ষী বাহিনীৰ দৰে স্কোৱাৰ্ড গঠন।
- ৩) বুটজোতা, ৰেইনকোট, পোছাক, টৰ্চ লাইট, বেটাৰী আদি যোগান।
- ৪) নিয়মীয়া প্ৰশিক্ষণ প্ৰদান।
- ৫) ই ডি চিয়ে স্কোৱাৰ্ডক নিৰীক্ষণ কৰিব।

বন সংৰক্ষণ

পি আৰ এৰ মতে স্থানীয় লোকসকল দৈনন্দিন বহু কামত পানীদিহিং পক্ষী অভয়াৰণ্যৰ ওপৰত নিৰ্ভৰশীল। বন অধিক ধ্বংস নহ'বলৈ—

- ১) ই ডি চিৰ সদস্যক জেৰ-গেছ, সৌৰ কুকাৰ আদি প্ৰদান কৰা।
- ২) ই ডি চিৰ সকলো সদস্যক বিকল্প পোহৰৰ বাবে বিকল্প শক্তি যেনে সৌৰ, বতাহ, হাইব্ৰিড শক্তি যোগান।
- ৩) ক্ৰমশঃ ঘাঁহনিৰ ওপৰত হেঁচা হ্ৰাস কৰা।
- ৪) বাহিৰৰ লোক গাঁৱত প্ৰৱেশৰ ওপৰত ই ডি চিয়ে তীক্ষ্ণ নজৰ ৰাখিব।
- ৫) মাছমাৰা বন্ধ কৰাৰ বাবে সজাগতা সৃষ্টি।
- ৬) বন ধ্বংস বন্ধ কৰাৰ বাবে সজাগতা সৃষ্টি। বন্যপ্ৰাণী আইন, ১৯৭২ ভংগ হোৱা সন্দৰ্ভত তাৎক্ষণিকভাৱে কৰ্তৃপক্ষক জনোৱাৰ সজাগতা।
- ৭) পানীদিহিং সংৰক্ষিত বনাঞ্চলৰ ধ্বংস হোৱা এলেকাৰ পুনৰ গঠনত ই ডি চিয়ে তৎপৰতা ল'ব লাগিব। পৰৱৰ্তী ভাগত বাসস্থান উন্নয়ন পৰিকল্পনাৰ বিষয়ে আলোচনা কৰা হ'ব।

বাসস্থান উন্নয়ন পৰিকল্পনা

পানীদিহিং পক্ষী অভয়াৰণ্য বিভিন্ন প্ৰকাৰৰ পৰিভ্ৰমী আৰু থলুৱা প্ৰজাতিৰ চৰাইৰ লগতে বিভিন্ন প্ৰজাতিৰ স্থানীয় মাছ আৰু সৰিসৃপৰ বাবে বিখ্যাত। এই অভয়াৰণ্যখন বিভিন্ন প্ৰকাৰৰ বন্যপ্ৰাণী যেনে : গ্ৰেট ক্ৰেণ্টেড গ্ৰিব, লিটল গ্ৰিব, স্পটেডবিল পেলিকান, ৰ'জিপেলিকান, কৰ্মোৰেণ্ট, লিটল কৰ্মোৰেণ্ট, ডাৰ্টাৰ, গ্ৰে' হেৰন, পাৰ্পল হেৰন, লাৰ্জ এগ্ৰেট, ইণ্টাৰমেডিয়েট এগ্ৰেট, লিটল এগ্ৰেট, পণ্ড হেৰন, চাইনিজ পণ্ড হেৰন, কেটল' এগ্ৰেট, নাইট হেৰন, চেণ্টাৰ্ট বিটাৰ্ন, য়েল্ল'বিটাৰ্ন, ষ্ট'ৰ্কৰ বিভিন্ন প্ৰকাৰ, হাঁহ আৰু গিজ যেনে : বাৰহেডেড গুজ, গ্ৰেলেগ গুজ, হোৱাইট ফ্ৰণ্টেড গুজ, পিণ্টেইল ডাক, কমন টিল, স্পটবিল ডাক, ঙ্গল আৰু শগুন, ফেলকনছ, প্লাভাৰছ, চেণ্ডপাইপাৰ, পাৰ, কপৌ, ভাটৌ, কুলি, ফেঁচা, মাছৰোকা আদি আৰু স্থানীয় মাছ যেনে কুছিয়া, চেঙা, চেঙেলি, শাল, গবৈ, শ'ল, মাগুৰ, ভেছেলি, খলিহনা, শিঙি, ভাঙন, শিঙৰা, কাণ্ডুলি, পাভ, চেলকনা, দৰিকণা, গংগাটোপ, বৰলিয়া, কাৰৈ আদি।

তলত বাসস্থান উন্নয়নৰ বাবে কৰিবলগা ব্যৱস্থা সন্দৰ্ভত উল্লেখ কৰা হ'ল—

- ১) জাননীকৃত গাঁৱৰ সীমাৰ বাহিৰত বসতি উচ্ছেদ কৰা।
- ২) বন ধ্বংস হোৱা স্থানত গছ ৰোপণ।
- ৩) গাঁও এলেকাত খৰি আৰু পশুখাদ্যৰ বাবে গছ ৰোপণ।
- ৪) খৰিৰ বাবে গছকটাৰ সময়ত ই ডি চিৰে যোগাযোগ।
- ৫) অন্য গছকটাৰ খবৰো ই ডি চিক জনোৱা।
- ৬) গেদ আঁতৰোৱা আৰু জংঘল চাফা কৰোঁতে ই ডি চিক জড়িত কৰোৱা।

নাৰ্ছাৰী উন্নয়ন পৰিকল্পনা

বন সম্পৰ্কীয় কাৰ্যই সৃষ্টি কৰা জীৱিকাৰ ভিতৰত নাৰ্ছাৰী হৈছে উৎকৃষ্ট উৎস। তলত দিয়া ব্যৱস্থাসমূহ ল'ব পাৰি—

- ১) ই ডি চিয়ে ০.২৫ হেক্টৰৰ নাৰ্ছাৰী গঠন কৰিব লাগে।
- ২) প্ৰতিটো গছপুলি ৫-৮ টকা দৰত অথবা তাতকৈ কিছু অধিক দৰত বিভাগক বিক্ৰী কৰিব পাৰে। এই সন্দৰ্ভত ই ডি চিৰ বন বিভাগৰ লগত বুজাবুজি চুক্তি থাকিব লাগে।
- ৩) ফলধৰা গছ, গুৰুত্বপূৰ্ণ গছ আৰু ঔষধি গছ নাৰ্ছাৰীত উৎপাদন কৰিব লাগে।

জলাশয় সংৰক্ষণ পৰিকল্পনা

বিভিন্ন জলাশয় উদ্ভিদ-জীৱৰে পানীদিহিং পক্ষী অভয়াৰণ্য একপ্ৰকাৰ জলজ জৈৱ-বৈচিত্ৰ্য। ইয়াত হাতী আৰু বনৰীয়া ম'হৰ মুখ্য বাসভূমি। পৰিভ্ৰমী আৰু থলুৱা জলজ চৰায়ে ইয়াত পোৱা যায়। তথাপি এই জলজ জৈৱ-বৈচিত্ৰ্যই আকাৰ হ্রাস পোৱা, জলাশয় কমা আদিৰ দৰে সংকটৰ সন্মুখীন হৈ আহিছে।

জলাশয় সংৰক্ষণৰ বাবে ল'বলগা ব্যৱস্থাসমূহ—

- ১) জলাশয়ৰ গেদ পৰিষ্কাৰ কৰা।
- ২) কেৱল থলুৱা প্ৰজাতিৰ মাছ পোহা।
- ৩) মাছমৰা কাৰ্য ই ডি চিয়ে নিয়ন্ত্ৰণ কৰা।
- ৪) সিঞ্চন জলসিঞ্চন ব্যৱহাৰ কৰা।
- ৫) জৈৱিক সাৰৰ লগতে কম পানীৰ প্ৰয়োজন হোৱা কৃষিকৰ্মত উৎসাহ যোগোৱা।
- ৬) উত্তৰফালৰ জলাশয়ৰ গেদ আঁতৰোৱা।
- ৭) অভয়াৰণ্যৰ ভিতৰত কোনো মাছমৰা কাৰ্যৰ অনুমতি নিদিয়া।
- ৮) জলজ জৈৱ-বৈচিত্ৰ্যৰ ওপৰত বিস্তৃত গৱেষণা।

মানুহ-বন্যপ্ৰাণী সংঘাত দূৰীকৰণ পৰিকল্পনা

বনৰীয়া হাতী আৰু অন্য জন্তুৰ উপদ্ৰৱ অতি সাধাৰণ। বন্যজন্তুৰ লগত সংঘাতে মানুহ আৰু সম্পদৰ ক্ষতিসাধন কৰে। সংঘাত হ্রাস কৰিবলৈ ল'বলগীয়া ব্যৱস্থা—

- ১) বন্যজন্তুৰ ওপৰত চকু ৰাখিবলৈ বন বিভাগে সৰু টঙীঘৰ/নিৰীক্ষণ গৃহ নিৰ্মাণ কৰা। এনে গৃহত সলনা-সলনিকৈ গাঁৱৰ মানুহ থকা।
- ২) ই ডি চি উপদ্ৰৱ প্ৰতিৰোধী স্কোৱাড গঠন।
- ৩) বিভাগে টৰ্চ, চাৰ্জ লাইট, ফটকা, কেৰাচিন যোগান ধৰা।
- ৪) উপদ্ৰৱ প্ৰতিৰোধী স্কোৱাৰ্ডক নিৰীক্ষণ ই ডি চিয়ে কৰিব।
- ৫) নিয়মীয়াকৈ শস্য বীমা কৰা।
- ৬) প্ৰধান মন্ত্ৰী সুৰক্ষা বীমা যোজনাতে সকলো লোকক সামৰি লোৱা।
- ৭) আক্ৰান্তক বন বিভাগে এককালীন সাহায্য দিয়া।
- ৮) সাহায্য দিয়াৰ প্ৰক্ৰিয়া সৰল কৰা।

- ৯) ক্ষতিৰ প্ৰমাণৰ বাবে ই ডি চিৰ সভাপতিৰ প্ৰমাণ-পত্ৰই যথেষ্ট হ'ব লাগে।
- ১০) ই ডি চিয়ে সৌৰশক্তিযুক্ত বেৰ মেৰামতি কৰিব। বানৰ সময়ত তাঁৰবোৰ বান ব্যৱস্থাপনা সমিতিয়ে আঁতৰাব।

গাঁৱৰ পশুচাৰণ ভূমিৰ পৰিকল্পনা

পশুচাৰণ নিয়ন্ত্ৰণৰ বাবে পৰামৰ্শ তলত দিয়া ধৰণে—

- ১) পশুচাৰণ নিয়ন্ত্ৰণৰ বাবে ই ডি চিয়ে বিশেষ পদ্ধতি ল'ব লাগিব। গাঁৱৰ পশুচাৰণ ভূমি গঢ়ি তুলিব লাগিব।
- ২) অধিক উৎপাদনক্ষম জন্তু পোহাৰ ব্যৱস্থা কৰিব লাগিব।
- ৩) অধিক পোহনীয়া জন্তু থকা পৰিয়ালক জৰিমনা।
- ৪) বন বিভাগে গোশালাৰ ব্যৱস্থা কৰিব।
- ৫) ই ডি চিয়ে দুগুণ উন্নয়ন কাৰ্যবিধি ল'ব লাগিব।
- ৬) বনাঞ্চলত পশুচাৰণ ৫ বছৰত নোহোৱা কৰাৰ বাবে সচেতন পৰিকল্পনা ই ডি চিয়ে ল'ব।
- ৭) সকলো জন্তুক প্ৰতিবেধক নিয়মীয়াকৈ প্ৰদান।
- ৮) পশুচাৰণৰ গাঁথনি বুজিবলৈ আই চি টি ব্যৱহাৰ।

পৰিৱেশ পৰ্যটন পৰিকল্পনা

পানীদিহিং পক্ষী অভয়াৰণ্য থলুৱা আৰু পৰিভ্ৰমী চৰাই আৰু থলুৱা মাছৰ বাবে বিখ্যাত।

পৰিৱেশ পৰ্যটনৰ বাবে পৰামৰ্শ—

- ১) শৈক্ষিক বন্যপ্ৰাণী পৰ্যটনৰ ভাল সম্ভাৱনা আছে, যিটো বন বিভাগে উৎসাহিত কৰিব লাগিব।
- ২) ই ডি চি সদস্যৰ ঘৰত পৰ্যটক থকাৰ সুবিধা সৃষ্টি।
- ৩) গাঁওবাসীৰ ঘৰত পৰ্যটক থকাৰ সুবিধা বন বিভাগে সৃষ্টি কৰিব লাগিব।
- ৪) বন বিভাগ আৰু স্থানীয় ৰাইজৰ সহযোগত পৰিৱেশ পৰ্যটন কেন্দ্ৰ গঢ়িব লাগিব।
- ৫) এনে পৰিৱেশ পৰ্যটন বন বিভাগে উৎসাহিত কৰিব লাগিব।
- ৬) স্থানীয় ট্যুৰিষ্ট গাইডক পৰ্যটন আৰু বৈদেশিক ভাষাত প্ৰশিক্ষণ দিব লাগিব।
- ৭) বাণিজ্যিক পৰ্যটনক নিৰুৎসাহ কৰিব লাগিব।

১০) প্ৰয়োগৰ কৌশল, সময়সীমা আৰু বাজেট

১০.১ নিয়ম আৰু দায়বদ্ধতা

তিনিখন উপ-পৰিকল্পনা মূলতঃ জীৱিকা উন্নয়ন পৰিকল্পনা, গাঁও উন্নয়ন পৰিকল্পনা আৰু বন উন্নয়ন পৰিকল্পনাৰ কাৰণে কিছু নিয়ম আৰু দায়বদ্ধতা প্ৰস্তুত কৰা হৈছে। প্ৰতিখন উপ-পৰিকল্পনাৰ বাবে পৃথকে এই নিয়ম আৰু দায়বদ্ধতাসমূহ দেখুওৱা হ'ল।

জীৱিকা উন্নয়ন পৰিকল্পনা

পক্ষসমূহ	পৰিকল্পনা	মানৱ সম্পদ	প্ৰশিক্ষণ	ধনৰ যোগান	উৎপাদন আৰু মূল্য সংযোজন	বিপণন	এম এণ্ড ই
জে এফ এম চি	✓	✓			✓	✓	
এন জি অ'	✓	✓			✓	✓	
দক্ষ সংস্থা	✓	✓			✓		
বন বিভাগ	✓	✓				✓	
সংশ্লিষ্ট বিভাগ	✓	✓					

গাঁও উন্নয়ন পৰিকল্পনা

পক্ষসমূহ	ই ডি চি	বন বিভাগ	সংশ্লিষ্ট বিভাগ	এন জি অ'	প্ৰশিক্ষণ প্ৰতিষ্ঠান	ভাৰত চৰকাৰ/কপ'ৰ্টে
সৌৰশক্তি		✓	✓			✓
সৌৰ-স্ট্ৰিট লাইট		✓	✓			✓
সিঞ্চন জলসিঞ্চন		✓	✓		✓	✓
ৰন্ধন গেছ		✓			✓	✓
শক্তিচালিত পাম্প		✓	✓			✓
প্ৰশিক্ষণ কেন্দ্ৰ		✓			✓	✓
ৰাজহুৱা সভাগৃহ আৰু ই ডি চি কাৰ্যালয়		✓	✓			
পথ		✓	✓			
বাটছান (WATSAN)		✓	✓			✓
বিদ্যালয়		✓				
স্বাস্থ্য আন্তঃগাঁথনি		✓	✓		✓	✓
জৈৱ কৃষি/পচনসাৰ		✓	✓		✓	✓

বন উন্নয়ন পৰিকল্পনা

পক্ষ	ই ডি টি	বন বিভাগ	সংশ্লিষ্ট বিভাগ	এন জি অ'	প্ৰশিক্ষণ প্ৰতিষ্ঠান	জিলা প্ৰশাসন
বন সংৰক্ষণ		✓				✓
বন্যপ্ৰাণী সংৰক্ষণ		✓	✓		✓	
বাসস্থান উন্নয়ন		✓	✓		✓	
নাছাৰী উন্নয়ন		✓			✓	
জলাশয় সংৰক্ষণ		✓				✓
মানুহ-বন্যপ্ৰাণী সংঘাত		✓				
চৰণীয়া পথাৰ নিয়ন্ত্ৰণ		✓	✓			
পৰিৱেশ-পৰ্যটন		✓	✓			

১০.২ বিত্ত যোগান আৰু বাজেট

তিনিখন উপ-পৰিকল্পনা মূলতঃ জীৱিকা উন্নয়ন পৰিকল্পনা, গাঁও উন্নয়ন পৰিকল্পনা আৰু বন উন্নয়ন পৰিকল্পনাৰ বাৰ্ষিক প্ৰয়োজনৰ ভিত্তিত ক্ষুদ্ৰ পৰিকল্পনাৰ বাবে বাজেট প্ৰস্তুত কৰা হয়। ইয়াৰ এখন তালিকা তলত দিয়া হ'ল।

ক্রমি নং	পৰিকল্পনা	পৰিমাণ (টকাত)	মন্তব্য
১	জীৱিকা উন্নয়ন পৰিকল্পনা		
২	গাঁও উন্নয়ন পৰিকল্পনা		
৩	বন উন্নয়ন পৰিকল্পনা		
	মুঠ		

জীৱিকা উন্নয়ন পৰিকল্পনা

ক্রমিক নং	কামৰ ভাগ	পৰিমাণ (টকাত)	মন্তব্য
১	দক্ষতা বিকাশ আৰু প্ৰশিক্ষণ		
২	দুগ্ধ উৎপাদন		
৩	হাঁহ/কুকুৰা/মীন পালন		
৪	কম্পিউটাৰ		
৫	ব্যৱসায়-বাণিজ্য		
৬	হস্তশিল্প		
৭	সা-সৰঞ্জাম		
৮	মূল্য সংযোজন আৰু প্ৰমাণ-পত্ৰ		
৯	পেকেজিং আৰু বিপণন		
১০	প্ৰশিক্ষণমূলক ভ্ৰমণ		
১১	এছ এইচ জি/জে এল জি/ক্লাষ্টাৰ গঠন আৰু ঋণ		
	মুঠ		

বাৰ্ষিক গাঁও উন্নয়ন পৰিকল্পনা

ক্রমিক নং	কামৰ ভাগ	পৰিমাণ (টকাত)	মন্তব্য
১	সৌৰ শক্তি		
২	সৌৰ / হাইব্ৰিড স্ট্ৰিট লাইট		
৩	পানীযোগান আঁচনি নিৰ্মাণ		
৪	সিঞ্চন জলসিঞ্চন		
৫	বন্ধন গেছ		
৬	শক্তিচালিত পাম্প		
৭	প্ৰশিক্ষণ কেন্দ্ৰ		
৮	ৰাজহুৱা সভাগৃহৰ লগতে জে এফ এম চিৰ কাৰ্যালয়		
৯	অতিথিশালা নিৰ্মাণ		
১০	ৰাস্তা		
১১	ৱাটছান (WATSAN)		
১২	বিদ্যালয়		
১৩	স্বাস্থ্য আন্তঃগাঁথনি		
১৪	জৈৱিক কৃষি / পচন সাৰ		
	মুঠ		

বাৰ্ষিক বন উন্নয়ন পৰিকল্পনা

ক্রমিক নং	কামৰ ভাগ	পৰিমাণ (টকা)	মন্তব্য
১	০.২৫ হেক্টৰত নাৰ্ছৰী		
২	৫০-১০০ হেক্টৰত ইক্ষন গছ ৰোপণ		
৩	জলাশয় সংশোধন	৫,০০,০০০.০০	
৪	স্থানীয় সুৰক্ষা স্কোৱাডৰ প্ৰশিক্ষণ	৫,০০০.০০	
৫	শস্য বীমা	১,০০,০০০.০০	
৬	জীৱন বীমা	২,০০,০০০.০০	
৭	পোহনীয়া জন্তু বীমা	৫০,০০০.০০	
	মুঠ		

১০.৩ কাৰ্যকৰী পৰিকল্পনা আৰু কৌশল :

ক্ষুদ্ৰ পৰিকল্পনাৰ লক্ষ্যত উপনীত হোৱাৰ বাবে তিনিওটা উপ-পৰিকল্পনা মূলতঃ গাঁও উন্নয়ন পৰিকল্পনা, বন উন্নয়ন পৰিকল্পনা আৰু জীৱিকা উন্নয়ন পৰিকল্পনাৰ কিছুমান হুস্কালীন আৰু দীৰ্ঘকালীন কাৰ্যকৰী পৰিকল্পনা কৌশল থাকিব লাগিব। হুস্কালীন কৌশল ০-৫ বছৰৰ বাবে আৰু দীৰ্ঘকালীন কৌশল ৫-১০ বছৰৰ বাবে গ্ৰহণ কৰিব লাগে।

জীৱিকা উন্নয়ন কাৰ্যকৰী পৰিকল্পনা :

জীৱিকা কাৰ্যকৰী পৰিকল্পনা তিনিটা ভাগত ভগাব পাৰি— দক্ষতা, উৎপাদন আৰু বিপণন-মূল্য সংযোজন। ৰাইজৰ বাবে প্ৰথমে অতিশয় দৰকাৰী দক্ষতা। দক্ষতাৰ প্ৰয়োজন মূল পৰ্যায় আৰু অগ্ৰগতি পৰ্যায় হিচাপে চাব পাৰি। এবাৰ বাণিজ্য আৰু দক্ষতাৰ প্ৰয়োজন পূৰণ হোৱাৰ পাছত পুৰুষ-মহিলাসকলোৰে বাবে পৰ্যায়ক্ৰমে মূল দক্ষতা এবছৰৰ ভিতৰত প্ৰদান কৰিব লাগে। এই সময়ছোৱাত কিছু প্ৰশিক্ষাৰ্থীয়ে উৎপাদন আৰম্ভ কৰিব পাৰে। গুণগত মান আৰু মূল্যৰ ক্ষেত্ৰত উৎপাদিত সামগ্ৰীৰ বজাৰযোগ্য মূল্যায়ন আৰু ব্ৰেণ্ড সৃষ্টি কৰিবৰ বাবে উৎপাদিত সামগ্ৰীসমূহ উপলব্ধ বজাৰলৈ নিয়াৰ ব্যৱস্থা কৰিব লাগে।

গাঁও উন্নয়ন কাৰ্যকৰী পৰিকল্পনা :

গাঁও উন্নয়ন কাৰ্যকৰী পৰিকল্পনাক হুস্কালীন আৰু দীৰ্ঘকালীন দুভাগত ভগাব পাৰি। হুস্কালীন পদক্ষেপত সৌৰ বিদ্যুতৰ ব্যৱস্থা, এল পি জি সংযোগ, ৰাজহুৱা সভাঘৰ আৰু প্ৰশিক্ষণ গৃহ নিৰ্মাণ, পানী, অনাময় ব্যৱস্থাৰ উপলব্ধতা আদিক সামৰি ল'ব লাগে। কৃষি উৎপাদন বৃদ্ধিৰ বাবে জলসিঞ্চন, শক্তিচালিত পাম্প আদি সঁজুলিৰ ব্যৱস্থা কৰিব লাগে।

বন উন্নয়ন কাৰ্যকৰী পৰিকল্পনা : বন উন্নয়ন কাৰ্যকৰী পৰিকল্পনা হুস্কালীন পৰিকল্পনা আৰু দীৰ্ঘকালীন পৰিকল্পনাৰে গঠিত। হুস্কালীন পৰিকল্পনাৰ ভিতৰত বন সুৰক্ষা স্কোৱাডৰ গঠন আৰু সুৰক্ষা, নাৰ্ছাৰী উন্নয়ন, জলাশয়ৰ পৰা বালি আঁতৰ কৰা, বন্যজন্তুৰ উপদ্ৰৱ প্ৰতিৰোধী স্কোৱাড, টঙীঘৰ নিৰ্মাণ আৰু খৰিৰ বাবে গছ ৰোপণ আদি অন্তৰ্ভুক্ত। দীৰ্ঘকালীন পৰিকল্পনাৰ ভিতৰত বৃক্ষৰোপণ, শস্যৰ উন্নতি আৰু বাসস্থান উন্নতি সামৰি লোৱা হৈছে।

১০.৪ প্ৰতিষ্ঠান নিৰ্মাণ, নেটৱৰ্কিং আৰু অংশীদাৰিত্ব

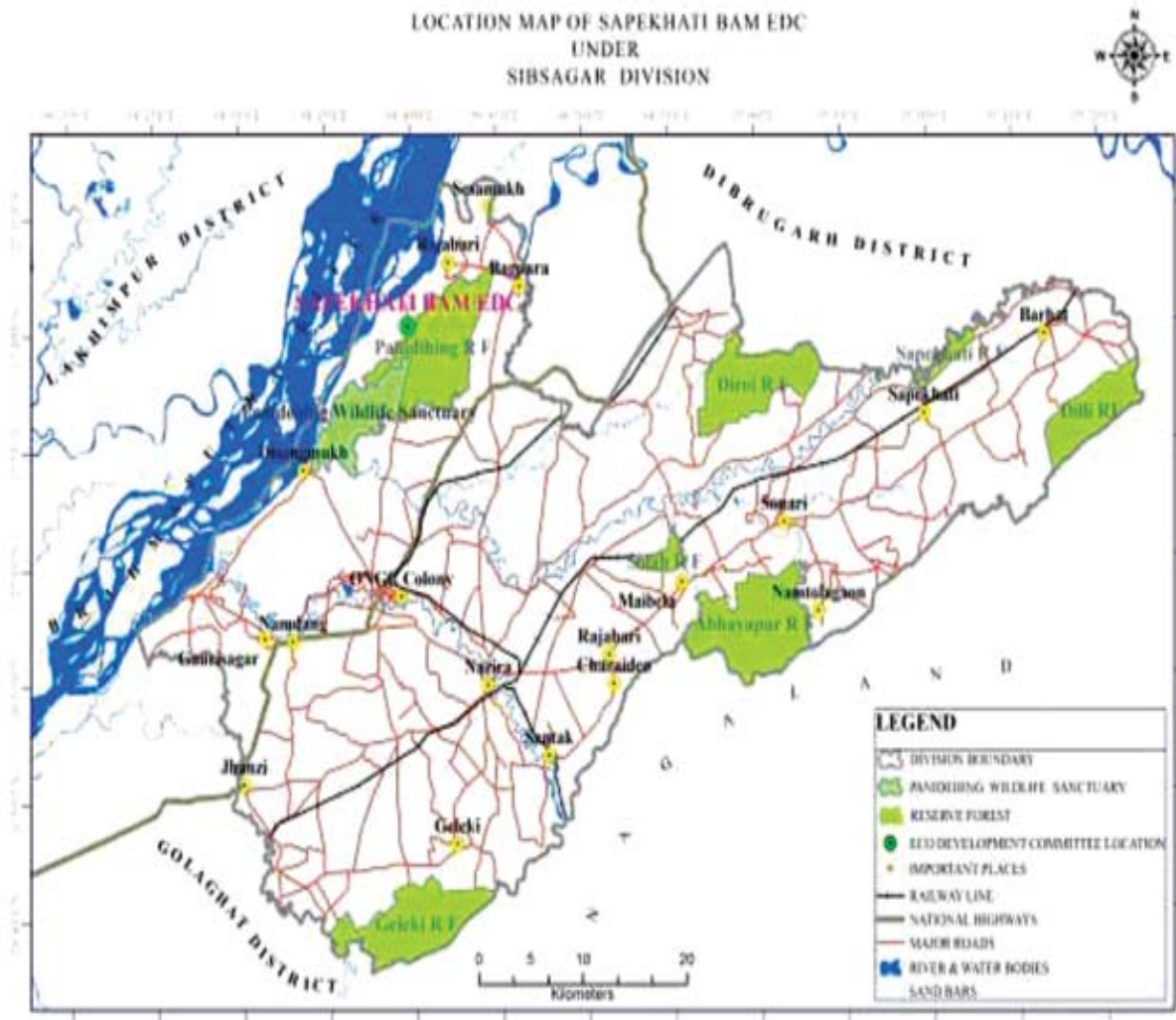
ই ডি চি : পৰিৱেশ উন্নয়ন সমিতিৰ আন্তঃগাঁথনিৰ সম্পদ সৃষ্টি আৰু গাঁও আৰু বনভূমি উন্নয়নৰ কাৰণে সমল কেন্দ্ৰ হিচাপে জে এফ এম চিক গঢ়ি তুলিব লাগিব। প্ৰস্তুত জে এফ এম চি কাৰ্যালয়ত ৰাজহুৱা সভাগৃহৰ লগতে আধুনিক সা-সুবিধা যেনে কম্পিউটাৰ, টিভি, জেনেৰেটৰ আদি থাকিব লাগিব। কম্পিউটাৰ ব্যৱহাৰ, তথ্য/হিচাপ ৰখা আৰু আপডেট কৰা আদি কামৰ বাবে প্ৰশিক্ষণ কাৰ্যসূচীৰ জৰিয়তে জে এফ এম চি সদস্যসকলৰ দক্ষতা বৃদ্ধি কৰিব লাগে। জে এফ এম চি কাৰ্যালয়টো সমল কেন্দ্ৰ আৰু প্ৰশিক্ষণ কেন্দ্ৰলৈ উন্নত কৰিব লাগে। জে এফ এম চিৰ সদস্যসকলৰ নেটৱৰ্কিং দক্ষতা উন্নত কৰা আৰু চৰকাৰী আঁচনি সন্দৰ্ভত সজাগতা গঢ়াৰ ব্যৱস্থা কৰাৰ লগতে অংশীদাৰিত্বৰ বিষয়ে তথ্য প্ৰদান কৰিব লাগে।

পৰিশিষ্ট তালিকা

পৰিশিষ্ট নম্বৰ	শিৰোনাম
I(ক)	ভাৰতত ই ডি চিৰ অৱস্থানৰ মানচিত্ৰ
I(খ)	সাপেখাইতী বাম ই ডি চিৰ অৱস্থানৰ মানচিত্ৰ
II	ই ডি চিৰ প্ৰৱেশ পথৰ মানচিত্ৰ
III(ক)	ই ডি চিৰ পঞ্জীকৰণ প্ৰমাণ-পত্ৰ
IV	সাপেখাইতী বাম ই ডি চিৰ কাৰ্যকৰী সদস্যসকল
V	সাপেখাইতী বাম ই ডি চিৰ কাৰ্যকৰী সদস্যসকলৰ সমূহীয়া আলোকচিত্ৰ
VI	পি আৰ এ আৰু এফ জি ডিৰ সময়ত উপস্থিত থকা সদস্যৰ তালিকা (স্বাক্ষৰিত তালিকা)
VII(ক)	সাপেখাইতী বাম ই ডি চিৰ সম্প্ৰদায়ৰ মানচিত্ৰ
VII(খ)	সাপেখাইতী বাম ই ডি চিৰ সম্পদৰ মানচিত্ৰ
VII(গ)	সাপেখাইতী বাম ই ডি চিৰ বাধা-বিপদৰ মানচিত্ৰ
VII(ঘ)	ভেন ডায়েগ্ৰাম
VIII	প্ৰাৰম্ভিক কাৰ্যকলাপ
IX(ক)	সাপেখাইতী বাম ই ডি চিৰ প্ৰশিক্ষণৰ তালিকা (প্ৰস্তাৱিত)
X	আলোকচিত্ৰ
XI	জি পি এছ সমন্বয়

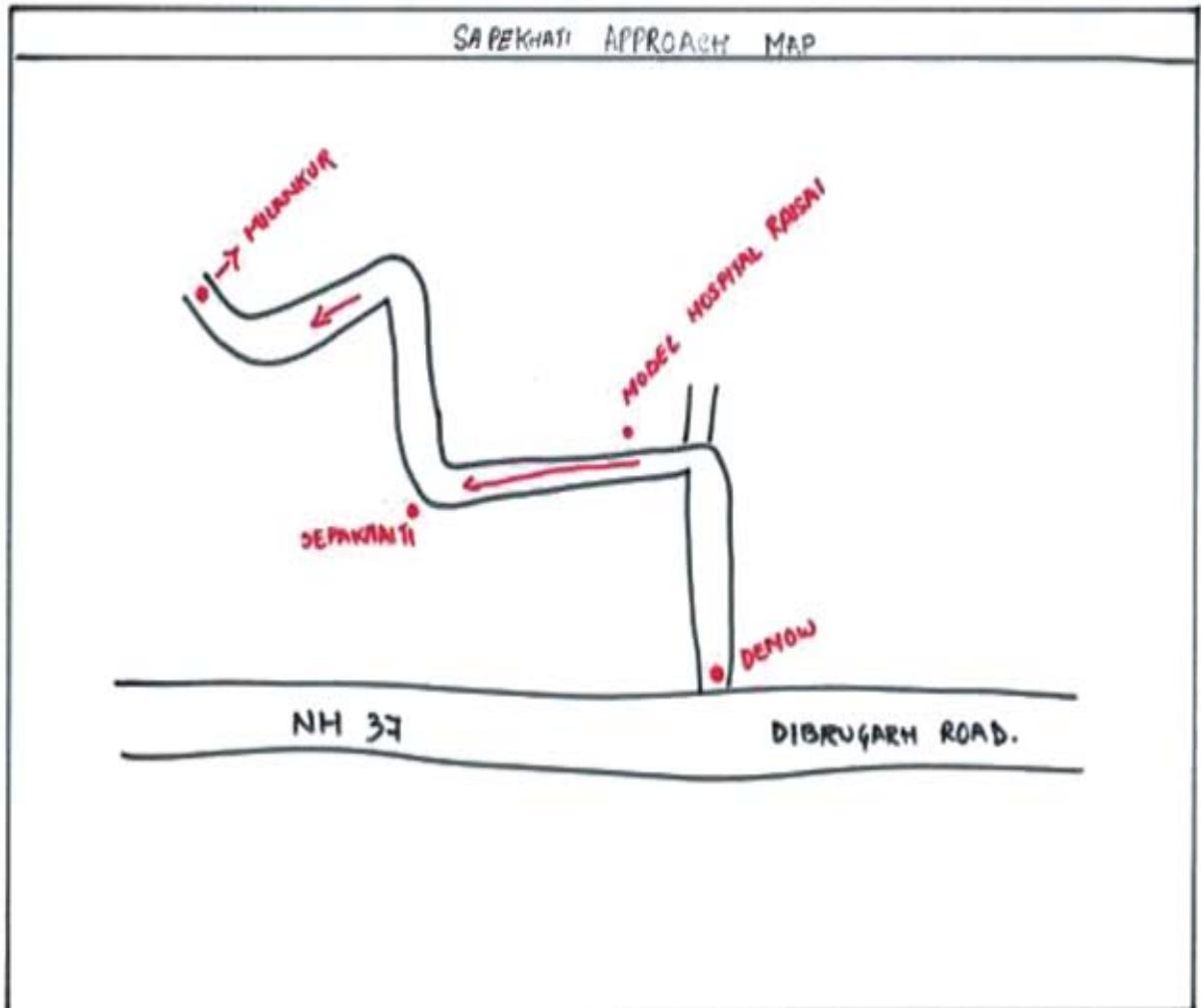
পৰিশিষ্ট -I (খ)

সাপেখাইতী বাম ই ডি চি-ৰ অৱস্থান মানচিত্ৰ



পৰিশিষ্ট - II

ই ডি চি-ৰ প্ৰবেশ পথৰ মানচিত্ৰ



পৰিশিষ্ট - III (ক)

ই ডি চি-ৰ পঞ্জীকৰণ প্ৰমাণ-পত্ৰ



GOVERNMENT OF ASSAM
ENVIRONMENT AND FOREST DEPARTMENT
OFFICE OF THE DIRECTOR
KAZIRANGA TIGER RESERVE
BOKAKHAT, ASSAM

CERTIFICATE OF REGISTRATION OF ECO DEVELOPMENT COMMITTEE

Registration No. KNP/FG.761/EDC/RC/SIVASAGAR DIVN./2016-17/02, Date. 10/01/2017

SAPEKHATI BAM Eco-Development Committee of Sivasagar Division under PANIDEHING BIRD SANCTUARY is hereby registered under the provisions of rule 7(vii) of Assam Joint (People's Participation) Forestry Management Rules, 1998.

The Registration of the Eco-Development Committee has been done to encourage people for conservation & protection of Forests & Wildlife and implementation of developmental works in the fringe villages situated around Panidehing Wildlife Sanctuary.

(Dr. Satyendra Singh, IFS)

Director,
Kaziranga National Park
Bokakhat: 785612: Assam

পরিশিষ্ট-IV

সাপেক্ষাইতী বাম ই ডি টি-র কার্যকরী সদস্যসকল

List of EDC members (executive)

Sapekshaiti Barm E.D.C Kankalmar

NO	Name	Age	Education	Father's name, address
1	Sri Ramlal Sarma	49	10th pass	Late Bodrilal Sarma
2	" Bonomali Borah	50	H.S.L.C.	Late Bonam Borah.
3	" Gumanidhi Sarma	50	7th pass	Lt Dhamapati Sarma
4	" Binod Sarma	42	H.S. "	Lt Bodrilal Sarma
5	" Mijuram Deori	42	10th "	Lt Kaledhar Deori
6	" Ranjit Sarma	37	H.S.L.C. "	Lt Rudra Sarma
7	Mrs Puranima Chetray	42	7th "	Lt Krishna Bahadur Chetray
8	" Chandramaya Devi	47	8th "	Lt Deviprasad Sarma
9	" Rukmini Chetray	36	9th "	Sri Bipal Chetray
10	Sri Ganesha Deori	38	7th "	Lt Baga Deori
11	" Arjun Rai	52	H.S.L.C. "	Lt Bhakta Bahadur Rai
12	" Ganesha Borah	22	H.S. "	Sri Umanath Borah
13	" Lal Bahadur Chetray	47	9th "	Lt Ghanashyam Chetray

Sri Ram Lal Sarma

President / Secretary
Sapekshaiti EDC-Development Committee
Sivasagar

Sri Ram Lal Sarma

Office of the Forest P.F. II
Deviagramh Bini
Sivasagar

President / Secretary
Sapekshaiti EDC-Development Committee
Sivasagar

পৰিশিষ্ট - V

সাপেক্ষাইতী বাম ই ডি চি পৰিচালনা সমিতিৰ কাৰ্যকৰী সদস্যসকলৰ দলীয় ফটো



হালধীয়াসুতিৰ (সুতিববাৰ) বনগাঁও পৰিবেশ উন্নয়ন সমিতিৰ কাৰ্যকৰী সদস্যৰ তালিকা
থিয় হৈ (বাঁওফালৰ পৰা) : ১) কৃষ্ণকান্ত বৰদলৈ, ২) তুলসী বৰদলৈ, ৩) নীৰেন বৰদলৈ,
বহি থকা (বাঁওফালৰ পৰা) : ৪) শৰ্মিলা বদৰলৈ, ৫) পূৰ্ণিমা মাহেলা, ৬) হৰিমাই বৰদলৈ, ৭) আলী গুছেইন (সদস্য
সচিব), ৮) লোকনাথ বৰদলৈ (সভাপতি)।

পরিশিষ্ট - VI

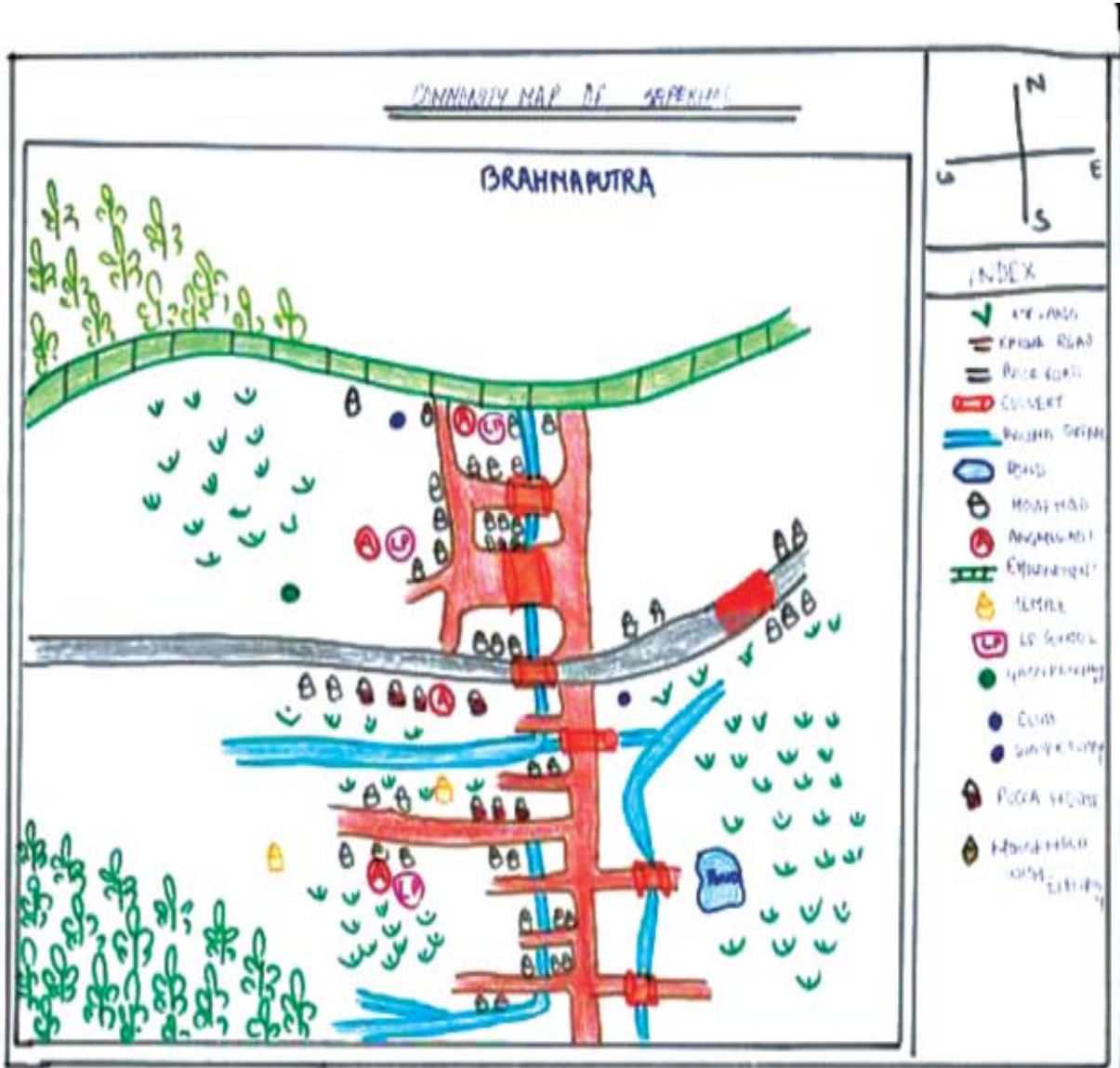
পি আৰ এ আৰ এফ জি ডিৰ সময়ত উপস্থিত থকা সদস্যৰ তালিকা (স্বাক্ষৰিত তালিকা)

SL NO	Name	Designation / Aekl.	Ph.no.	Sign
1	Sibamanchi Lal	President	9179179192	
2	Sri Ram Lal Sarma	President	9957850446	Bh
3	Sri Arjun Rai	Sapekhati V. D.P. (President)	9804980181	
4	Sri B. M. M. M.	H.P.	850525992	B.R.
5	Mrs. Kavita Devi	Sapekhati Bam	8473966655	L. Devi
6	Tara Devi	Sapekhati Bam	964831702	T.D.
7	Rukminia Chetri	Sapekhati Bam	8041107063	RC
8	Purnima Chetri	Sapekhati Bam		
9	Chandramaya Devi	Sapekhati Bam	8135066882	C.D.
10	Babita Devi	Sapekhati Bam		D. Devi
11	Lita Chetry	Sapekhati Bam		L.C.
12	Sri Mintu Upadhyay	Sitalia	9085243843	Sitalia
13	Ed. Bahadur Chetri	Teacher Sapekhati		
14	Sanjib Sharma	Chitaliya	767666855	
15	Sri Nam Lal B. Sharma	Sapekhati Bam		N.B.
16	R. B. Sharma	Sapekhati (Bam)	8134075233	R.
17	Bopal Chetri	Sapekhati (Bam)		B.C.
18	Robin. Mili	Samujyan	8751016714	
19	Harish Upadhyay	"	9613165357	
20	Hoke Sharma	Harid	8136066800	H.
21	Bistak Sharma	Sapekhati. Bam.		B.
22	Mastu Chetri	Sapekhati. Bam	8135066761	M.
23	Miyu Ram Prasad	Kakilamara	8611805524	M.
24	Ranjit Sarma	Sapekhati (Bam)	7896195630	R.
25	Sonjay Som	Sapekhati		
26	Raju Chetry	Sapekhati		R.
27	Sanjib Sarma			
28	Tukunmoni Prasad	Kakilamara		
29	Biraj Sandal	Sapekhati		

ক্রমঃ.....

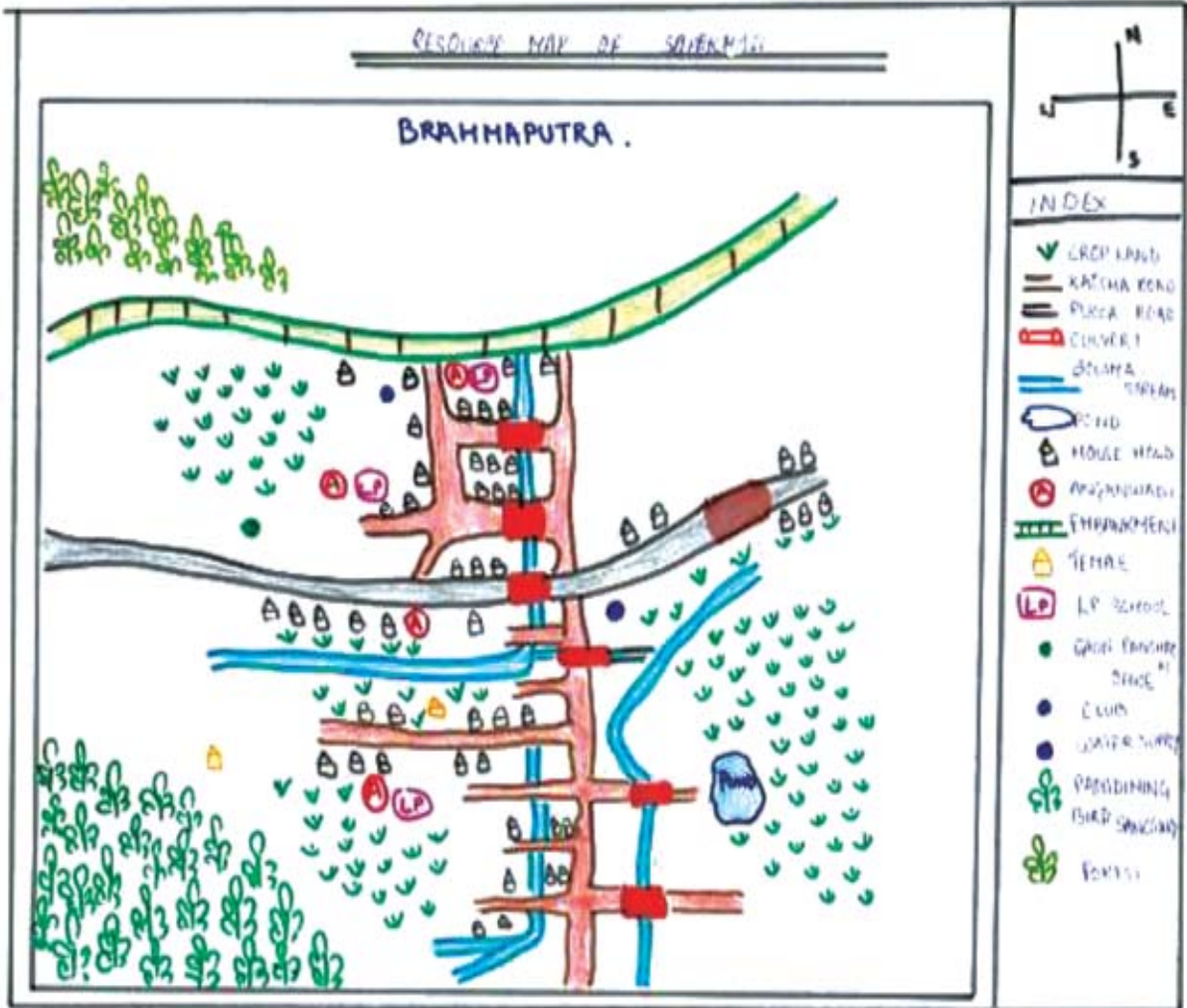
পৰিশিষ্ট - VII (ক)

সাপেখাইতী বাম ই ডি চি-ৰ সম্প্ৰদায়ৰ মানচিত্ৰ



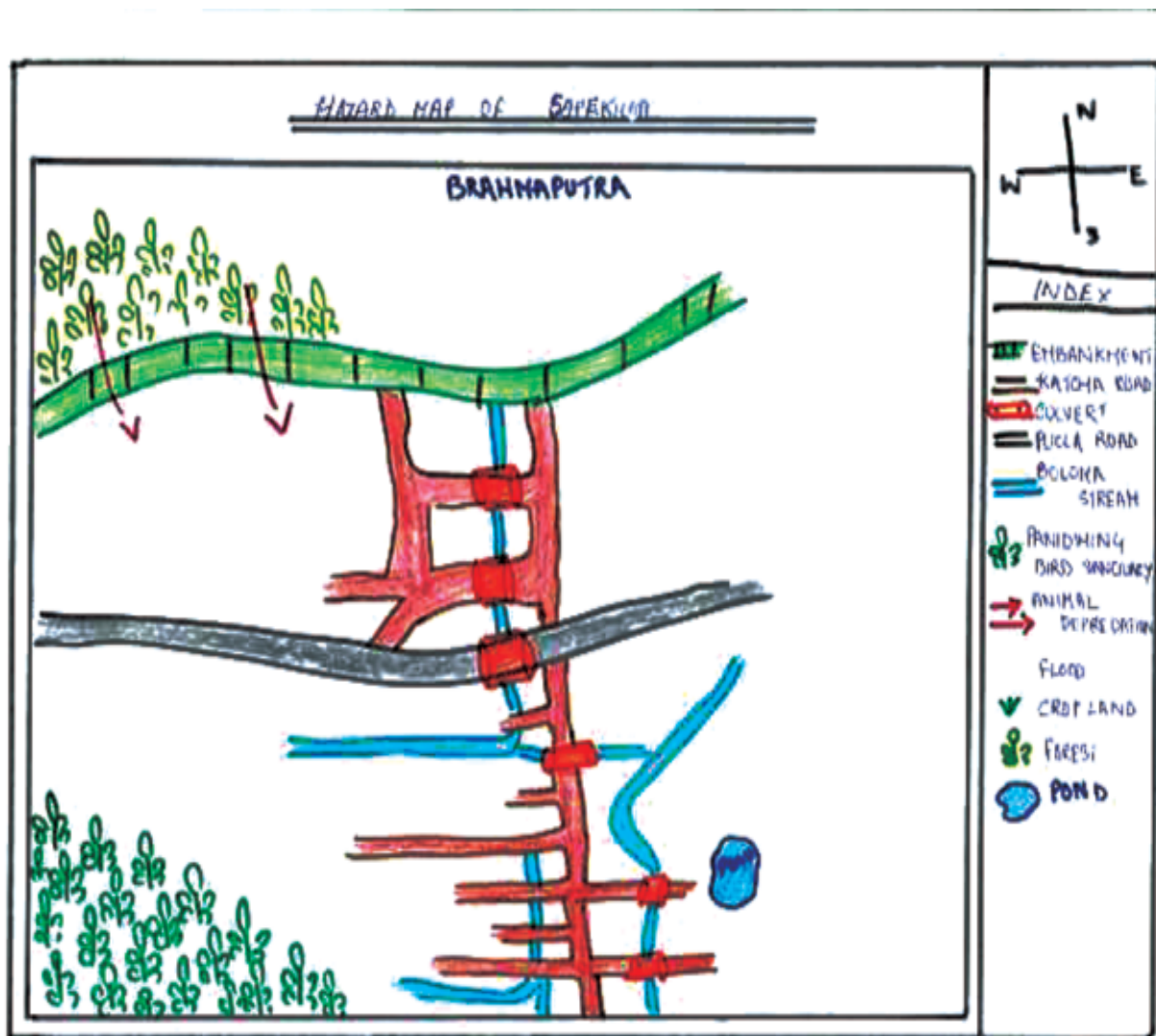
পৰিশিষ্ট - VII (খ)

সাপেক্ষহীতী বাম ই ডি চি-ৰ সম্পদৰ মানচিত্ৰ



পৰিশিষ্ট - VII (গ)

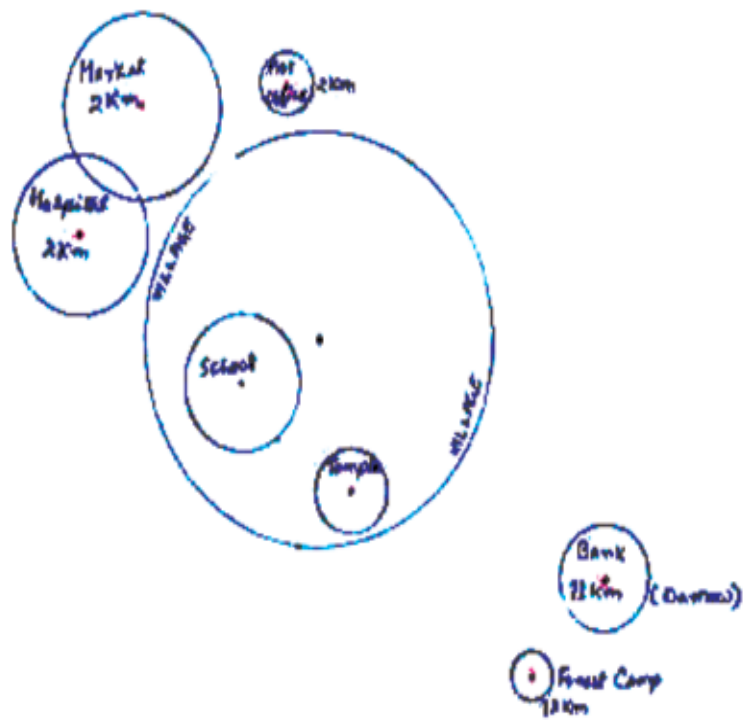
সাপেখাইতী বাম ই ডি চি-ৰ বাধা-বিপদৰ মানচিত্র



পরিশিষ্ট - VII (ঘ)

ভেন ডায়েগ্রাম

SAPERKATI BAM EDC - VENN DIAGRAM



পৰিশিষ্ট - VIII
 প্ৰাৰম্ভিক কাৰ্যকলাপ

শালেশ্বৰী গাম EDC
 সম্ভাৰণীয় কাৰ্যৰ বিৱৰণ

ক্রমিক নং	কাৰ্যৰ নাম	স্বত্বস্বত্ব বিৱৰণ	আনুমানিক টকাৰ মূল্য
১	কমিনিটিৰ হাল নিৰ্মাণ	১) ৪০ x ৩০ ফুট	১৪,০০০০০/-
২	কমিনিটিৰ হালৰ বাবে আৱশ্যক	১) ফুটিং = ৩০ ফুট। ২) চৰ্কাৰী = ১০০ ফুট। ৩) টেন্ডাৰ = ৩ ফুট। ৪) পায়ল-বৰ্তন ৫) ট্ৰিলিং ৬) জেনেৰেটৰ	১,৪০,০০০/-
৩	বিভিন্ন পোতা শালী আছিল যোগান	১) ১৪০ ফুটলৈ ১৪০ টা ফিৰাৰ	৪,৪০,০০০/-
৪	সৌৰ চাকি	১) ১০ টা এলেকাৰ	৫,০০০০০/-
৫	পত্ৰ পঢ়না	১) ৪০ টা লিফটলৈ একোজনী গাছৰি বা আননী ৪০০০/- টকাকৈ যোগান	৪,০০০০০/-
৬	হেলিক নিৰ্মাণ	১) গাৰ্ভীয়া গাছৰ সজুৱা	১,৪০,০০০/-


 Divisional Forest Officer
 Swargar Division, Assam


 Forest Range Officer
 Swargar Range


 Assistant Secretary
 Department of Forests, Assam


 President / Secretary
 Swargar EDC-Development Committee
 Swargar Division

ক্রমশঃ.....

সাপেখাতি বাম EDC
বীৰ্যকামীল কামৰ বিৱৰণ

ক্রমিক নং	কামৰ নাম	সহিলেৰ বিৱৰণ	অনুমানিক টকাৰ মূল্য
১	সীমাৰ পৰীবেশা নিৰ্মাণ	১) সাপেখাতিবাম এল. পি. স্কুলৰ চাৰিওকাষে = ৩০০ মিটাৰ ২) ককিলামাৰি এল. পি. স্কুলৰ চাৰিওকাষে = ৩০০ মিটাৰ ৩) গেলাপথৰ এল. পি. স্কুলৰ চাৰিওকাষে = ২০০ মিটাৰ ৪) সাপেখাতি বাম হৰিমন্দিৰ চাৰিওকাষে = ১০০ মিটাৰ ৫) সাপেখাতি বাম বিষ্ণুমন্দিৰ চাৰিওকাষে = ৩০০ মিটাৰ <u>মুঠ = ১২০০মিটাৰ</u> প্রতি মিটাৰত ৭০০০/- X ১২০০ মিটাৰ	৮৪,০০০০০/-
২	শৌচাগাৰ নিৰ্মাণ	১) সাপেখাতিবাম এল. পি. স্কুলৰ = ১ টা ২) ককিলামাৰি এল. পি. স্কুলৰ = ১ টা ৩) গেলাপথৰ এল. পি. স্কুলৰ = ১ টা ৪) বহিৰ্ভৱ খাবে = ১ টা <u>মুঠ = ৪ টা</u> প্রতি শৌচাগাৰত ১৩০,০০০/- X ৪ টা	৫,২০০০০০/-
৩	লতামেৰামতি	১) সাপেখাতিৰ লতামেৰামতি = ২ কিঃমিঃ ২) হৰি মন্দিৰ লতামেৰামতি = .৫০ কিঃমিঃ ৩) গো-বাড় = .৩০০ কিঃমিঃ <u>মুঠ = ২.০৫০ কিঃমিঃ</u> প্রতি কিঃমিঃ ১,০০,০০০/- X ২.০৫০ কিঃমিঃ	২,০৫,০০০/-


Divisional Forest Officer,
Sivasagar Division, Sivasagar Range


President / Secretary
Sivasagar ECD-Development Council
Sivasagar Division

Sri Ram Lal Saha
President / Secretary
Sivasagar ECD-Development Council
Sivasagar Division


ক্রমশঃ.....

সাপেখাতি বাস EDC
দীর্ঘকালীন কামৰ বিবৰণ

ক্রমিক নং	কামৰ নাম	সবিশেষ বিবৰণ	অনুমানিত টকাৰ মূল্য
৪	ভীলশি চনা নিৰ্মাণ	১) পীচ ঠাইত পীচট প্রতি ঠাইত = ৫০,০০০/- X ৫ টা	২,৫০,০০০/-
৫	পুল নিৰ্মাণ	১) ৫ ঠাইত প্রতি পুলত ৫০,০০০/- X ৫ টা	২,৫০,০০০/-
৬	বিকলাগে লোকসৈ সংস্থাপন	১) ১০ জন X ৫০,০০০/- টকা	৫,০০,০০০/-
৭	ভুল মেৰামতি	সাপেখাতি বাস এল. সি. ভুল	৫০,০০০/-
৮	কংক্ৰিট মজিয়া নিৰ্মাণ	গৰখীয়া ঘন ৫.৫ মি X ৫.৫ মি	১,৫০,০০০/-


 Divisional Forest Officer
 Sivrasagar Division, Shillong


 Forest Range Officer
 Sivasagar Range


 President / Secretary
 Sivasagar EDC Development Committee
 Sivasagar District

Sri Ram Lal Sarma

পরিশিষ্ট-IX (ক)

সাপেক্ষাইতী বাম ই ডি চি-ৰ প্ৰশিক্ষণৰ তালিকা (প্ৰস্তুৰিত)

L.D.C of Sapekhalai

SL No	Name	Age	Computer List	
			Address	
1	Sri Bikash Sarma	24	Sapekhalai Bam	
2	" Krishna Sarma	20	Sapekhalai Bam	
3	" Gromesh Boral	22	Sapekhalai Bam	
4	Misa Nitu Sarma	17	Sapekhalai Bam	
5	" Nilam Chetray	17	Do	
6	Sri Rajon Chetray	16	Do	
7	" Sanjib Sarma	18	Do	
8	" Lulail Chetray	15	Do	
9	" Bishal Biswakarma	15	Do	
10	Misa Ranjita Chetray	17	Do	
11	" Pinki Chetray	17	Do	
12	" Sumi Chetray	16	Do	
13	" Anita Rai	16	Do	
14	" Lakshma Chetray	17	Do	
15	" Parbati Chetray	17	Do	
16	Sambhal Rai	14	Do	
17	" Anam Anur	14	Do	
18	" Gunaj Chetray	14	Do	
19	Misa Komishma Chetray	15	Do	
20	" Rashmi Biswakarma	17	Do	
21	" Ganga Rai	22	Do	
22	" Karan Chetray	17	Do	
23	" Anil Dora	20	Kakilawari	
24	" Profule Dora	20	Do	
25	" Lakshma Dora	16	Do	

Sri Ram Lal Sarma

ক্রমশঃ...

Proposed By the E.D.C of Sapekati
E.D.C. of Sapekati
Tailoring List of

	Name	Age	Address
2	Mrs. Indira Rizal	31	Sapekati
3	" Utara Rizal	23	Do
4	" Rashmi Sarmah	23	Do
5	" Mina Sarmah	36	Do
6	" Pabitra Adhikari	40	Do
7	" Ganga Giri	29	Do
8	" Joimati Rai	48	Do
9	" Rashmi Rai	23	Do
10	" Kendra Kumari Sarmah	34	Do
11	" Sita Sarmah	38	Do
12	" Aruna Bhujel	34	Do
13	" Mina Bhujel	29	Do
14	" Uma chetry	39	Do
15	" Deepa Sarmah	28	Do
16	" Jeevanya chetry	25	Do
17	" Champa chetry	25	Do
18	" Anita chetry	28	Do
19	" Radhika chetry	30	Do
20	" Sima Bhujel	22	Do

Sri Ram Lal Sarmah
President / Secretary
E.D.C. of Sapekati
Sapekati, Dhamai, Kathmandu

Proposed By the E.D.C. of Sapokhali Bann

Date: 7.04.07

E.D.C. of Sapokhali

Tailoring List of candidate

S	NAME	AGE	Address
2	Mrs Santa Devi	35	Sapokhali
3	" Ranju Devi	38	Do
4	" Rabila Devi	39	Do
5	" Svangita Devi	30	Do
6	" Tara Devi	35	Do
7	" Kalpana Devi	35	Do
8	" Debika Devi	28	Do
9	" Rukmini Chakraborty	35	Do
10	" Det Devi Mala	28	Do
11	" Jasiya Sahani	35	Do
12	" Jaleshoni Mala	40	Do
13	" " " " " "	30	Do
14	" Ranjita Timsina Sarkar	28	Do
15	" Mina Rai	35	Do
16	" Benukumari Chakraborty	45	Do
17	" Rita Chakraborty	40	Do

ক্রমণঃ...

Proposal by the E.D.C. of Satekhata-

E.D.C. of Satekhata

Date:- 7.4.2017 -

Weaving list of ca

#	Name	Age	Address
2	Mrs Durgabari Deori	40	Kokilamara
3	" Gitamani Deori	35	Do
4	" Lowla Deori	39	Do
5	" Jumnani Deori	45	Do
6	" Anuma Deori	44	Do
7	" Kammai Deori	45	Do
8	" Pinki Deori	36	Do
9	" Juli Deori	49	
10	" Pallabi Deori	40	
11	" Archana Deori	39	
12	" Gunda Deori	44	
13	" Tilu Deori	45	
14	" Rupali Deori	48	
15	" Tulamani Deori	36	
16	" Jugamaya Deori	35	
	" Nirymal Deori	39	

ক্রমসংখ্যা...

পৰিশিষ্ট - IX (খ)
নাৰ্ছাৰী প্ৰশিক্ষণ তালিকা (চলি থকা)

গাৰোপৰন যুটীয়া বন পৰিচালনা সমিতিৰ নাৰ্ছাৰী প্ৰশিক্ষণৰ প্ৰশিক্ষাৰ্থীৰ তালিকা

ক্রমিক নং	প্ৰশিক্ষাৰ্থীৰ নাম	ঠিকনা	যোগাযোগ নম্বৰ
১	বেণীমাধৱ গগৈ	ন-পাম বাৰোৱতী, ডাকঘৰ : ন-পাম বাৰোৱতী জিলা : শিৱসাগৰ, অসম	—
২	সীমান্ত বৰা	সেউজ চাপৰি গাঁও, গেলেকী, শিৱসাগৰ	৮৩৯৯০৪৩৭৮৩
৩	অমৃত আৰাফাৰা	দেওপানী গোঁহাই গাঁও, ডাকঘৰ : ন-পাম বাৰোৱতী জিলা : শিৱসাগৰ, অসম	৯৮৫৯৩৯৩০২৩
৪	ভদ্ৰ মানকি	ন-পাম বাৰোৱতী, ডাকঘৰ : ন-পাম বাৰোৱতী জিলা : শিৱসাগৰ, অসম	৮০১১৩৫২৮২৬
৫	মণিৰাম ঘাটোৱাৰ	চুতীয়া গাঁও, ডাকঘৰ : গেলেকী, জিলা : শিৱসাগৰ, অসম	৭৮৯৬৭৪১২৫২
৬	ৰন্ধু গগৈ শইকীয়া	গেলেকী বৰটানি গাঁও, ডাকঘৰ : গেলেকী জিলা : শিৱসাগৰ, অসম	৯৯৫৪৯৫৩৭১৩
৭	নিৰু মানকি	ন-পাম বাৰোৱতী, ডাকঘৰ : ন-পাম বাৰোৱতী জিলা : শিৱসাগৰ, অসম	৭০৮৬১২৯২৬৩
৮	প্ৰফুল্ল ফুকন	ন-পাম বাৰোৱতী, ডাকঘৰ : ন-পাম বাৰোৱতী জিলা : শিৱসাগৰ, অসম	—
৯	প্ৰণৱ ৰাজোৱাৰ	ন-পাম বাৰোৱতী, ডাকঘৰ : ন-পাম বাৰোৱতী জিলা : শিৱসাগৰ, অসম	৭৬৬৩০৪৫৫৩৮
১০	মঃ ইমৰাণ আহমেদ	ন-পাম বাৰোৱতী, ডাকঘৰ : ন-পাম বাৰোৱতী জিলা : শিৱসাগৰ, অসম	৯৯৫৪৬৫৪১৩২
১১	মনোজ গগৈ	ন-পাম বাৰোৱতী, ডাকঘৰ : ন-পাম বাৰোৱতী জিলা : শিৱসাগৰ, অসম	৯৮৫৪৮৭৫৫২২
১২	অসীম শৰ্মা	দেওপানী গোঁহাই গাঁও, ডাকঘৰ : ন-পাম বাৰোৱতী আৰক্ষী থানা : গেলেকী, জিলা : শিৱসাগৰ, অসম	৯৫৭৭০৭১৩৫৫
১৩	নীলাম্বৰ গগৈ	বছা গাঁও, ডাকঘৰ : আঠখেল, জিলা : শিৱসাগৰ, অসম	৮০১১৩২৯২৬৯
১৪	মুনমুন বৰগোঁহাই	মিলন নগৰ, ডাকঘৰ : গেলেকী, জিলা : শিৱসাগৰ, অসম	৯৯৫৪৭২৫৬৬৯
১৫	ভূৱন বৰদলৈ	মিলন নগৰ, ডাকঘৰ : গেলেকী, জিলা : শিৱসাগৰ, অসম	৯৯৫৪৫৩৩৮৯
১৬	ঋতুপৰ্ণ বৰুৱা	আমগুৰি চহৰ, ৱাৰ্ড নং : ১, ডাকঘৰ : আমগুৰি জিলা : শিৱসাগৰ, অসম	৯৪৩৫২৭৮৫৮৫
১৭	অসীম গগৈ	গেলেকী বৰটানি গাঁও, ডাকঘৰ : গেলেকী, শিৱসাগৰ	৭৮৯৬৫৯৪৪৭২

16	"Benukumari Chetry	45	Do
17	"Rita Chetry	40	Do

Sri Ram Lal Sarmah
President / Secretary
Secretary - E.C.O. Development Committee
Diploma Division

S. B. Sarmah
President / S
Secretary - E.C.O. Development
Division

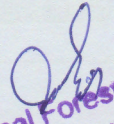
Proposed by the S.P.C. Sankranti Banig
E.C.O. of Sankranti Banig Simsbazar
Date - 7-4-2017
Writing list of candidates.

Sl	Name	Yes	Abd	Consent	Phone No
1	Tumali Deori	35	kikilomari	Dele Deori	VII
2	Archana Deori	35	do	kenok 1	X
3	Puspa "	45	do	Surajbar "	A
4	Geetali "	40	do	Phalindam "	X
5	Luhita "	35	do	katki "	X
6	Bikipa "	35	do	katki "	X
7	Gangita "	40	do	Sunohar "	VI
8	Manjita "	40	do	Bonghi "	X
9	Mukhi "	40	do	Mulebar "	VI
10	Ramzita "	30	do	Priydar "	V
11	Juti "	35	do	Mamuj "	V
12	Pallabi "	28	do	Pura "	H.S.L.R
13	Sangita "	35	do	Sandeshar "	H.S

ক্রমণঃ....

Proposed by the S.F.C. Sivasagar
 E.F.C. of Sivasagar
 Date - 7-4-2019
 Writing List of candidates.

Sl	Name	Year	Roll	Group	Education	Age
1	Tumali Devi	35	Kelikanari	Dele Devi	VII	
2	Archana Devi	35	Do	Kannok "	X	
3	Puspa "	45	Do	Surya "	X	
4	Badali "	40	Do	Phalindan "	X	
5	Lakshita "	35	Do	Kantoli "	X	
6	Deviya "	35	Do	Surya "	X	
7	Gunjita "	40	Do	Bangali "	X	
8	Manjita "	40	Do	Mulekha "	X	
9	Kuhini "	40	Do	Paidak "	V	
10	Ranjita "	30	Do	Mamun "	X	
11	Juti "	35	Do	Pura "	H.S.R.	
12	Pallabi "	28	Do	Sankar "	H.S.	
13	Sangita "	43	Do	Tarak "		


 Divisional Forest Officer,
 Sivasagar Division, Sivasagar

পৰিশিষ্ট - X

আলোকচিত্ৰ

	
সম্প্ৰদায়ৰ মানচিত্ৰ	গাঁওবাসীৰ মাজত সমূহীয়া আলোচনা
	
মানচিত্ৰায়ণৰ সময়ত সম্প্ৰদায়ৰ অংশগ্ৰহণ	মত-বিনিময়
	
জলকীয়াৰ খেতি	হাতীৰ দ্বাৰা ধ্বংস হোৱা এটি ঘৰ

পৰিশিষ্ট -XI
জি পি এছ স্থানাংক

১।	সাপেখাইতী প্ৰাথমিক বিদ্যালয় :	২৭°১০'১৬" উত্তৰ ৯৪°৩৯.৪৭" পূব
২।	গৰখীয়া মন্দিৰ :	২৭°১০'৬" উত্তৰ ৯৪°৩৯'৫০" পূব
৩।	সাপেখাইতী কালভাৰ্ট :	২৭°১১'৫" উত্তৰ ৯৪°৪০'৪৫" পূব
৪।	সাপেখাইতী বাম :	২৭°১০'২২.০৮" উত্তৰ ৯৪°৩৭'৩০" পূব



GOVT. OF ASSAM
OFFICE OF THE DIVISIONAL FOREST OFFICER :: SIVASAGAR DIVISION
SIVASAGAR

Letter No. B/G/96/Eco-dev./2018/ 82-84

Date. 20/1/18

To The Project Director,
Assam Project on Forest and Biodiversity Conservation (APFBC) Society,
O/o the Principal Chief Conservator of Forests & Head of Forest Force,
Aranya Bhawan, Panjabari, Guwahati-37

Sub Submission of Assamese translated Micro plans(MP) under Part II of Phase I of
Sivasagar Forest division- Milonkur & Sapekhatiabm EDC for approval.

Ref The Executive Director, RGVN, COMPELO's letter no. RGVN/COMPELO/26994, dtd.
17-01-2018.

Sir,

With reference to the subject cited above, I have the honour to sent herewith the approved Assamese translated Micro plans(MP) under Part II of Phase I under Sivasagar Forest Division- Milonkur & Sapekhatiabm EDC for favour of your kind information & necessary action.

Yours faithfully,

*Chief Executive Officer, Sivasagar FDA
Cum
Divisional Forest Officer(T)
Sivasagar Division, Sivasagar*

Copy to:-

1. The Principal Chief Conservator of Forests, Wildlife & Chief Wildlife Warden, Assam, Panjabari, Guwahati-37 for favour of his kind information.
2. The Conservator of Forests, Eastern Assam Circle, Jorhat for his kind information.

*Chief Executive Officer, Sivasagar FDA
Cum
Divisional Forest Officer(T)
Sivasagar Division, Sivasagar*

Date:- 20/1/18

Memo No. B/G/96/Eco-dev/409

✓ Copy to the Executive Director, RGVN, COMPELO, Rajgarh Road, Guwahati-03 for his kind information.

*Chief Executive Officer, Sivasagar FDA
Cum
Divisional Forest Officer(T)
Sivasagar Division, Sivasagar*